



2014

Kommunalförbundet för De Gamlas Hem

Balansbok

Verksamhetsberättelse



Innehåll

Förbundsdirektörens översikt 2014.....	3
Verksamhetsberättelse.....	5
Organisationsschema.....	6
.....	6
Förtroendevalda	7
Ledningens interna kontroll	8
Frånvaro.....	10
Driftsekonomidelens utfall	11
Driften totalt.....	11
Allmän förvaltning.....	12
RESULTATRÄKNING ALLMÄN FÖRVALTNING	12
Förbundsfullmäktige	13
Förbundsstyrelsen.....	14
Ekonomikansliet	15
Övrig förvaltning	15
Gemensamma administrationskostnader.....	16
Institutionsverksamheten.....	17
Resultaträkning institutionsverksamhet	17
Verksamheten under 2014	18
Institutionsverksamhet – avdelningarnas verksamhetsberättelser	19
Solsidan/Liljan	22
Mattas	23
Pellas	25
Sysselsättning/Fysioterapi.....	27
Städ /tvätt, klädvård.....	29
Köket.....	30
Fastigheten	31
Fond.....	31
Finansiering.....	32
Uppföljning investeringar	33
Balansräkning aktiva	34
Balansräkning passiva.....	35
Resultaträkning	36
Noter till bokslutet.....	38

Noter till balansräkningen passiva	39
Avskrivningsplan	40
Fördelning över driftkostnader vid De Gamlas Hem	41
Fördelning av investeringsutgifter	42
Kommunernas andel av räkenskapsårets avskrivningar	43
Förteckning över bokföringsböcker, verifikatslag och redogörelser för arkivering	44
Underskrifter.....	45
Revisorsanteckning	45

Förbundsdirektörens översikt 2014

Vården vid DGH

Vården vid De Gamlas Hem har under året varit fortsatt god men en utmanande ekonomisk situation har inneburit att personalen har jobbat mycket med prioriteringar. I början av sommaren 2014 stängdes enheten Liljan (10 platser) på avdelningen Grannas. Personalen vid Liljan utgör sedan dess personalpool för de övriga avdelningarna vid DGH. Åtgärden har inneburit inbesparingar på flera tiotusen euro per månad jämfört med om åtgärden inte vidtagits.

Boende med stora behov medför betydande personalkostnader för DGH. En stor framtida utmaning för vårdverksamheten, men också en stor möjlighet för DGHs fortlevnad, är den utökning av boendeformer och vårdformer som det nya grundavtalet torde möjliggöra. Nya vårdformer kommer att kräva både utbildning och eventuellt ombyggnationer.

DGH emot klienter från Ålands hälso- och sjukvård i samband med att vårdpersonalen vid ÅHS genomförde en strejk i slutet av året.

Ekonomi

DGHs driftsverksamhet förverkligades till lägre kostnader, men också med lägre intäkter, än budgeterat. Personalkostnaderna var drygt 6% lägre än budget. Avgiftsintäkter från kommuner och boende var drygt 6% lägre än budgeterat. Medlemskommunernas slutliga vårddygnskostnad blev 223 € (budget 219 €) Mer än hälften av ägarkommunerna erhåller en återbetalning på förhandsfakturerade avgifter som en följd av att respektive kommun utnyttjade DGH mindre än vad som förutspåddes i budgeteringsskedet.

De lägre kostnaderna och intäkterna härrör från att beläggningen på DGH blev något lägre än vad som förutspåddes då budgeten gjordes. Totalt var beläggningen 84% mot budgeterade 92,5%. Det innebär att drygt 56 av 67 platser var belagda i medeltal under året.

Stängningen av enheten Liljan (10 platser) var en kraftåtgärd för att sänka kostnaderna. Bland ansvarig vårdpersonal läggs sedan 2014 också fokus på att vikariekostnaderna hålls på en lägre nivå än tidigare, med förbehåll för att ökat antal verkligt vårdtunga klienter kräver konstant full bemanning.

DGH genomförde fler investeringar än planerat. Utöver planerade fönsterbyten utfördes fuktrelaterade renoveringar i badrum och kansli på Solsidan/Liljan. Även köket på Solsidan förnyades. Kommande år förverkligar DGH investeringar i fastigheten med stöd i en fastighetsunderhållsplan som togs fram mot slutet av året. Bland annat yttertak och stamledningar renoveras framöver.

Grundavtal

Det nya grundavtalet godkändes under hösten 2014 av en majoritet av medlemskommunerna. Det nya grundavtalet trädde därmed i kraft 1.1.2015. I avtalet sägs bl.a att förbundet utöver institutionsboende även kan tillhandahålla övriga boendeformer och tjänster. I avtalet sägs också att medlemskommunerna ska betala en grundavgift som står i relation till antalet platsandelar. Förbundsstyrelsen tillsatte en arbetsgrupp med uppdraget att ta ett inledande ansvar för att ange hur tillämpningen av det nya grundavtalet kan genomföras.

Risker

DGH har i snitt haft cirka 11 tomma platser under år 2014. Om medlemskommunerna bedömer att de inte har behov av alla institutionsplatser bör alternativ diskuteras. Här krävs att medlemskommunerna kommer överens om vilka tjänster de önskar att DGH skall producera för att förbundet skall fungera på ett effektivt sätt, både vad gäller ekonomi och vårdkvalitet. Minskade ekonomiska resurser kan medföra att den vård och omvårdnad som produceras riskerar att hålla en lägre kvalitet än tidigare. Det kan även leda till att personalens arbetssituation blir än mer pressad vilket kan leda till förslitning och sjukskrivningar. Ytterligare en risk är att fastighetens underhåll kommer kräva stora resurser då detta under ett flertal år varit försummat.

Noteras bör att det nya grundavtalet ger möjligheter för DGH att utvidga sin verksamhet till vårdformer och boendeformer som det åländska samhället efterfrågar. Utvidgningar kräver noggrann förhandsplanering där såväl ägarkommunerna som ÅHS involveras.

Jim Eriksson
Förbundsdirektör
De Gamlas Hem

Verksamhetsberättelse

De Gamlas Hem är ett hem för de av medlemskommunernas äldre invånare som inte längre klarar att bo hemma samt för dem som av olika anledningar inte längre kan bo kvar på kommunernas egna servicehus. De Gamlas Hem tar dock även emot klienter som är yngre än 65 år.

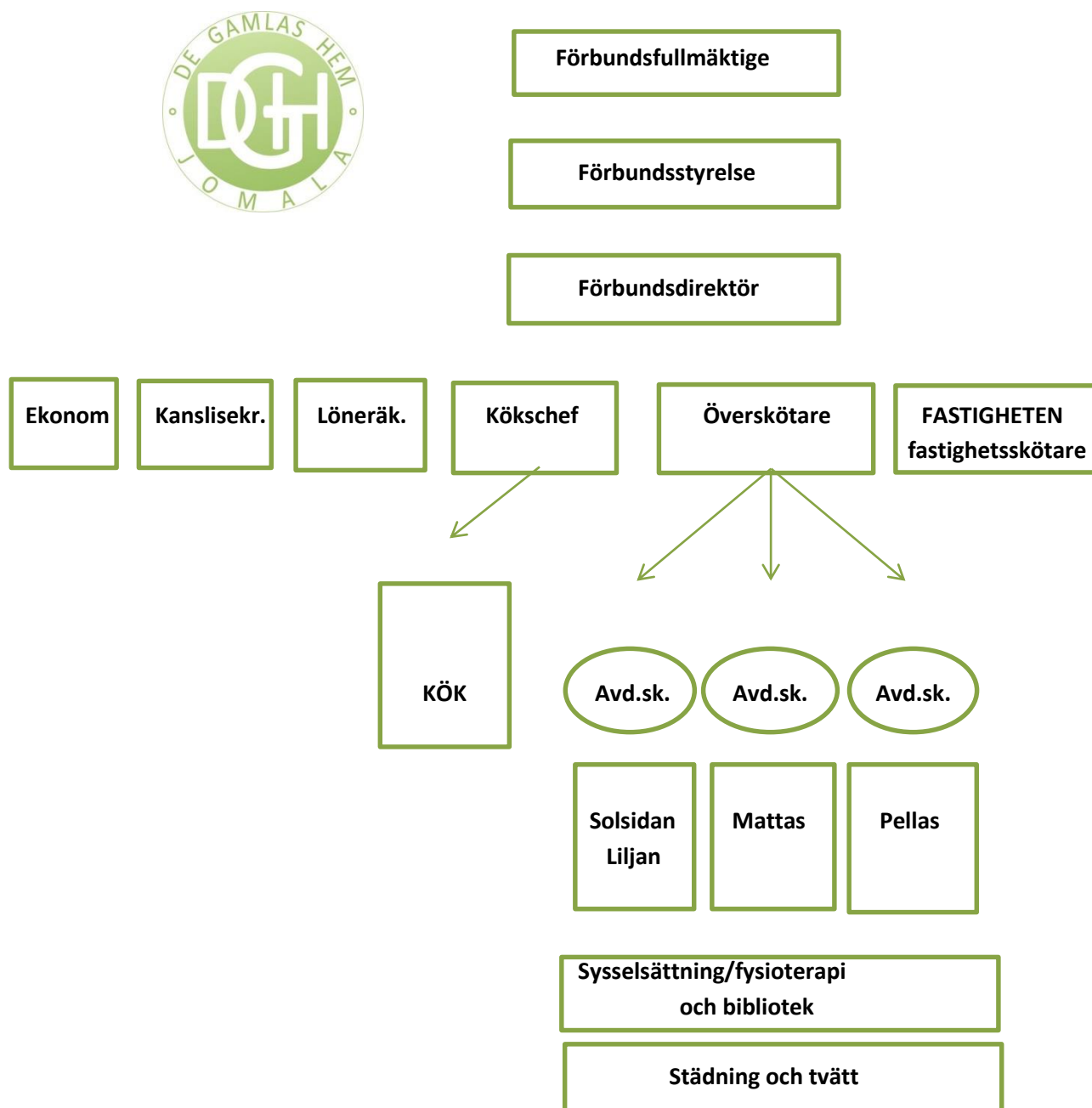
De Gamlas Hem har plats för sammanlagt 67 vårdtagare. Verksamheten bedrivs i en byggnad som finns i Prestgårdenby i Jomala kommun, alldeles intill Jomala kyrka och ca 7 km från Mariehamns centrum.

Hemmet byggdes 1962 och totalrenoverades och tillbyggdes år 1990-92.

De 67 vårdplatserna ägs av nedanstående medlemskommuner enligt följande fördelning:

Kommun	Antal fördelade platser
Brändö	1
Eckerö	4
Kökar	1
Finström	12
Geta	2
Hammarland	8
Jomala	25
Kumlinge	2
Lemland	4
Lumparland	2
Sottunga	1
Sund	4
Vårdö	1
Sammanlagt	67

Organisationsschema



Det pågår ständigt en process med att utveckla organisationen genom större och mindre förändringar. Under 2014 omvandlades 2 närvårdstjänster till 3 deltidstjänster som sjukskötare till för att uppfylla de krav som tillsynsmyndigheten ställer på en institution som DGH. En tjänst som konditionsskötare omvandlades till fysioterapeut, och en tjänst som sysselsättningsterapeut omvandlades till ledande sysselsättningsterapeut. Inom köket omvandlas tjänster som köksbiträden till kock i samband med byten av personal. Under året planerades också för kommande upphandling av tvättjänster.

Förtroendevalda

Förbundsfullmäktige

Förbundsfullmäktige har mandatperioden 2012-2015 följande sammansättning:

Kommun	Ordinarie ledamot	Ersättare
Brändö	Stina Sjöman	Tommy Öström
Eckerö	Jan-Anders Öström*	Helmer Wikblom
Finström	Torbjörn Björkman	Per Lycke
Geta	Gunnel Nordlund-White	Alfons Henriksson
Hammarland	Stefan Öström	Henrik Lagerberg
Jomala	Tage Eriksson**	Björn Gelnaard
Kumlinge	Carina Henriksson	Ingmar Engblom
Kökar	Pia Backman	Christian Pleijel
Lemland	Eva Dahlén	Carita Nylund
Lumparland	Lil Strandholm-Karlsson	Brage Wilhelms
Sottunga	Rosita Stenros	Birgitta Saurén
Sund	Ulla-Britt Dahl	Petter Johansson
Vårdö	Marja Elomaa-Andersson	Kaj-Gunnar Sjölund

Under år 2014 har Eva Dahlén varit ordförande och Gunnel Nordlund-White har varit viceordförande.

*Jan-Anders Öström ersatte 2014 Rune Söderlund som ordinarie ledamot i förbundsfullmäktige.

**Tage Eriksson ersatte 2014 Anders Eriksson som ordinarie ledamot i förbundsfullmäktige.

Förbundsfullmäktige sammanträdde 5 gånger under 2014.

Förbundsstyrelse

Förbundsstyrelsens har 2014-2015 följande sammansättning

Styrelseledamöter	Styrelsesuppleanter
Harry Jansson, ordförande	Stig-Göran Nyman
Rolf Karlsson, viceordf.	Isabella Sarling
Annsöfi Joelsson	Annika Karlsson
Susanne Nordberg	Helena Johans
Annette Holmberg-Jansson	Anders Eriksson
Jan-Anders Öström	Lars Häggblom
Peggy Smulter	Charlotta Solax

Förbundsstyrelsen sammanträdde 18 gånger under 2014.

Revisorer

Revisorer	Ersättare
Robert Lindfors	Fredrik Lindqvist
Brage Stenlund	Christina Nukala-Pengel
Krister Rehn	BDO Audiator Ab

Ledningens interna kontroll

Förbundsstyrelsen antog i mars 2014 en ny anvisning för intern kontroll.

Syftet med den interna kontrollen i förbundet är att försäkra att förbundets verksamhet är effektiv och främjar uppnående av goda resultat och att de beslut som fattas bygger på korrekt information. Bokföringens och andra informationssystemers tillförlitlighet ska säkras, och eventuella misstag ska uppdagas och åtgärdas. Genom intern kontroll ska förverkligandet av uppställda mål och iakttagandet av lagar, förordningar och fattade beslut säkerställas.

Iakttagande av bestämmelser, föreskrifter och beslut

Förbundets organisation finns fastslagen i budgeten. Anslagsansvarig och godkännare för och inom respektive resultat- och balansräkningsenhet fastställs genom skilt beslut i styrelsen och i budget. Tjänsteinnehavare med beslutanderätt är skyldiga att, i löpande nummerordning, föra förteckning över fattade tjänstemannabeslut.

Uppnående av mål, tillsyn över användningen av tillgångar, kompetent och tillförlitlig bedömning av lönsamheten

Förbundsfullmäktige har godkänt rambudgetering till nettonivå för driften. En budgetuppföljning görs månatligen av ekonomiavdelningen. Förbundsstyrelsen tar kvartalsvis del av budgetuppföljningen för förbundets driftskostnader. Återkopplingen i verksamhetsberättelsen till uppställda mål har utvecklats, kommer framöver att göras ännu tydligare.

Ordnande av riskhantering

Risker i anslutning till verksamheten, investeringar och finansiering bärs i regel av medlemskommuner. De ekonomiska riskerna har reducerats genom att ekonomikansliet regelbundet följer förbundets penningströmmar. Förbundsstyrelsen och förbundsfullmäktige erhåller regelbundet ekonomiska uppföljningar. Skaderiskerna och verksamhetsansvaret har minimerats genom försäkringar. Försäkringarna uppdaterades i slutet av 2014. Säkerhetskopiering av data görs kontinuerligt av ett anlitat företag.

Avtal

Förbundets avtal finns samlade i mappar och förvaras i brandsäkert skåp.

Fakturahantering

Förbundets fakturahantering kräver att minst två personer behandlar fakturan innan utbetalning sker.

Rutiner

Arbete pågår med att sammanställa och uppdatera de fastställda rutiner som finns, samt att ta fram nya där rutiner saknas.

Bedömning av hur den interna tillsynen är ordnad

Förbundsstyrelsen ansvarar för ordnandet av den interna övervakningen och utfärdar vid behov direktiv för denna övervakning. Den interna kontrollen sköts i första hand av respektive tjänsteman. Granskning och godkännande av utbetalningar sköts av olika personer. Missbruk har inte uppdagats.

Fastställda tjänster vid De Gamlas Hem

	31.12.2013	31.12.2014
<i>Ekonomikansliet</i>		
Förbundsdirektör	1	1
Ekonom	1	1
Ekonomisekr>Kanslisekr from 1.9.2013	1	1
Löneräknare from 1.10.2013	1	1
<i>Institutionsverksamheten</i>		
Tf. Led. tjänsteman inom vården, tom 3.2.2013	1	
Överskötare from 4.2.2013	1	1
Vårdchef, avslutad 31.12.2013	1	
Avdelningsskötare, 2 nya from 1.12.2013	3	3
Ansvarig sjukskötare tom 30.11.2013	1	
Personalkoordinator, tom 30.11.2013	1	
Sjukskötare, 1 ny from juni 2013	4	5
Sjukskötare (30 vt = 78,44%), ombildas till heltid juni 2013	1	
Sjukskötare natt 66,67% fr.o.m 31.10.2014		3
Närvårdare (heltid)	45	43
Närvårdare (32 vt = 83,66 %)	4	4
Fysioterapeut fr.o.m 16.5.2014		1
Konditionsskötare	2	1
Ledande sysselsättningsterapeut fr.o.m 16.5.2014		1
Sysselsättningsterapeut	2	1
Anstaltsbiträde	5	6
Ansvarig tvättare	1	
Tvättare	1	
<i>Köket</i>		
Ek.föreståndare/Kökschef from 1.1.2013	1	1
Kock	5	5
Köksbiträde	1	1
<i>Fastigheten</i>		
Fastighetsskötare	1	1
<hr/>		
Omräknat till heltidstjänster		
Totalt personal	80,35	79,35
Vårdpersonal (inkl. fysio- o sys.terapeuter)	60,35	60,35
Vårdpers exkl sjuksköt	52,35	50,35
Tot.pers./vårdtagare	1,2	1,2
Vård.pers./vårdtagare	0,90	0,90
Vårdpers exkl sjuksköt/vårdtagare	0,78	0,75

Frånvaro

	2009	2010	2011	2012	2013	2014
<i>Antal kalenderdagar</i>						
Sjukfrånvaro	3277	2112	2730	2986	3652	2832
Rehabilitering u lön		214	31	211	122	90
Sjukt barn	42	25	87	113	99	108
Moderskaps-/Föräldra-/Faderskapsledighet	298	218	359	1 738	2 079	1437
Vårdledighet	970	719	518	43	819	1727
Tjänsteledighet oavlönad	1 377	530	605	1 092	1 649	1864
Tjänsteledighet avlönad	3	5	24	15	5	30
Kurs avlönad	19	11	16	1	4	3
Studieledighet*	1403	1 055	313	275	146	2*
Alterneringsledighet	0	0	0	0	108	252
Totalt	7 389	4 889	4 683	6 474	8 683	8345

*Personal som beviljats oavlönad ledighet för studier har bokförts som tjänstelediga istället för studielediga.

-Sjukfrånvarodagarna under 2014 minskade med 22% jämfört med året innan. Däremot har antalet sjukfrånvarotillfällen ökat.

-Sjukfrånvaroprocenten minskade till 9,8% (12,5%). Siffran anger andel sjukfrånvarodagar i förhållande till årets dagar.

-Alla anställda som har haft tre eller fler frånvarotillfällen p.g.a. sjukdom inom en sexmånadersperiod har haft samtal med närmaste förman. Efter fem frånvarotillfällen har person fått en kallelse till företagshälsovården för framtagande av en åtgärdsplan.

-Friskvårdssubventionerna uppdaterades under året.

-Arbetskyddskommissionen utförde en riskbedömning av arbetsplatsen.

-Företagshälsovården utförde arbetsplatsundersökning.

-Under 1 gång/veckan under hösten har fysioterapin haft ergonomiutbildning med personalen.

Sjukfrånvaro	Antal Sjukfrånvarotillfällen		
	2012	2013	2014
1-3 dagar*	406	299	325
4-9 dagar**	65	64	77
10 kalenderdagar eller mer	52	64	83

* kan vara 1,2 eller 3 dagar per tillfälle.

**kan vara 4, 5, 6, 7 etc. dagar per tillfälle

Specifikation på sjukdagar	
Sjukfrånvarodagar	2832
VARAV: 10 dagar och mer	1924
karensdagar för FPA ers	-747
Ersätts från FPA	2085

Sjukfrånvaro beroende på:	
graviditet	119
olycksfall	16

2014

Driftsekonomidelens utfall

Resultaträkning budgetuppföljning 01.01.2014-31.12.2014

	Ursprunglig budget 2014	Förändringar budget 2014	Budget efter förändring	Utfall	Förverkl.grad €	Förverkl.gra %
Verksamhetsintäkter						
Försäljningsintäkter	5 070 295	0	5 070 295	4 704 206	-366 089	93
Avgiftsintäkter	851 500	0	851 500	795 529	-55 971	93
Understöd och bidrag	70 000	0	70 000	17 722	-52 278	25
Övriga verksamhetsintäkter	52 935	0	52 935	43 153	-9 782	82
	6 044 730	0	6 044 730	5 560 609	-484 121	92
Verksamhetskostnader						
Personalkostnader		0				
Löner och arvoden	-3 933 920		-3 933 920	-3 703 634	230 286	94
Lönebikostnader						
Pensionskostnader	-896 530		-896 530	-747 434	149 096	83
Övriga lönebikostnader	-220 570		-220 570	-192 027	28 543	87
Köp av tjänster	-348 645	0	-348 645	-267 780	80 865	77
Material, förnödenheter och varor	-560 785	0	-560 785	-560 304	481	100
Övriga verksamhetskostnader	-4 860	0	-4 860	-7 080	-2 220	146
	-5 965 310	0	-5 965 310	-5 478 259	256 765	588
Verksamhetsbidrag	79 420	0	79 420	82 350		679
Finansiella intäkter och kostnader						
Ränteintäkter	1 500	0	1 500	2 024	524	135
Övriga finansiella intäkter	500	0	500	362	-138	72
Räntekostnader	0	0	0	-57	-57	
Övriga finansiella kostnader	0	0	0	-74	-74	
	2 000	0	2 000	2 256	256	113
Årsbidrag	81 420	0	81 420	84 606	3 186	104
Avskrivningar och nedskrivningar						
Avskrivningar enligt plan	-81 420	0	-81 420	-84 606	-3 186	
Extra ordinära poster						
Extra ordinära intäkter						
Extra ordinära kostnader						
Räkenskapsperiodens resultat	0	0	0	0		
Ökning (-) eller minskning (+) av avskrivningsdifferens						
Ökning (-) eller minskning (+) av reserver						
Ökning (-) eller minskning (+) av fonder						
Räkenskapsperiod.över- underskott	0	0	0	0		

Driften totalt

Neðanstående ruta omfattar allmänna förvaltningen, institutionsverksamheten, kök och fastigheten.

Driften Totalt	Budget 14	Bokslut 14	Över(+)/ Under(-)	% av Tot. budget	Bokslut 13	Bokslut 12
Verksamhetskostnader	-6 094 730	-5 478 259	-616 471	90	-5 811 402	-5 532 260
Verksamhetsintäkter	6 044 730	5 560 609	-484 121	92	5 892 286	5 588 312
Netto kostnader	-50 000	82 350	132 350		80 884	56 052

Allmän förvaltning

Allmänna förvaltningen är uppdelad i kostnadsställen förbundsfullmäktige, förbundsstyrelsen, ekonomikansliet, övrig förvaltning och gemensamma administrationskostnader.

RESULTATRÄKNING ALLMÄN FÖRVALTNING

	Bokslut 14	Bokslut 13
VERKSAMHETENS INTÄKTER	365,73	196,42
Försäljningsintäkter		
Avgiftsintäkter		
Understöd och bidrag	365,73	196,42
Övriga verksamhetsintäkter		
TILLVERKNING FÖR EGET BRUK		
VERKSAMHETENS KOSTNADER	-373 779,51	-418 192,97
Personalkostnader	-268 792,69	-353 350,75
Löner och arvoden	-220 177,09	-287 912,93
Lönebikostnader	-48 615,60	-65 437,82
Pensionskostnader	-38 839,11	-50 651,16
Övriga lönebikostnader	-9 776,49	-14 786,66
Köp av tjänster	-87 601,44	-57 159,73
Material, förnödenheter och varor	-14 901,34	-5 198,45
Understöd		
Övriga verksamhetskostnader	-2 484,04	-2 484,04
VERKSAMHETS BIDRAG	-373 413,78	-417 996,55
FINANSIELLA KOSTNADER	0,00	-6 778,36
Övriga finansiella kostnader	0	-6778,36
ÅRS BIDRAG	-373 413,78	-424 774,91

Förbundsfullmäktige

Förbundsfullmäktige	Budget 14	Bokslut 14	Över(+)/ Under(-)	% av Tot. budget	Bokslut 13	Bokslut 12
Verksamhetskostnader	-9 700	-12 073	2 373	124	-10 824	-6 798
Verksamhetsintäkter	0	0	0			
Netto kostnader	-9 700	-12 073	2 373	124	-10 824	-6 798

Antalet möten

Förbundsfullmäktige har under 2014 hållit 5 möten.

Förbundsfullmäktiges möteskostnader överskred budgeterade anslag på grund av att fler möten än planerat hölls.

Nya tjänster

Fullmäktige omvandlade hösten 2014 två heltidstjänster som närvårdare natt till tre deltidstjänster (66,67%) som sjukskötare i nattarbete. De nyinrättade tjänsterna lediganslogs omgående.

Förbundsfullmäktige omvandlade därtill en av tjänsterna som konditionsskötare till fysioterapeut, och en tjänst som sysselsättningsterapeut till ledande sysselsättningsterapeut. Sammantaget har det skett en kompetensförhöjning inom sysselsättnings- och fysioterapin.

Förbundsfullmäktige anställde under året ny förbundsdirektör, som tillträdde 1 november 2014.

Förbundsstyrelsen

Förbundsstyrelsen	Budget 14	Bokslut 14	Över(+)/ Under(-)	% av Tot. budget	Bokslut 13	Bokslut 12
Verksamhetskostnader	-30 435	-21 758	-8 677	71,49	-163 861	-29 537
Verksamhetsintäkter	0	0	0		0	0
Netto kostnader	-30 435	-21 758	-8 677	71,49	-163 861	-29 537

Antalet möten

Förbundsstyrelsen har haft 18 möten under år 2014

Ekonomi

Förbundsstyrelsen hade under 2014 klart lägre kostnader än budgeterat.

Utöver ordinära sammanträdeskostnader uppstod bland annat kostnader om ca 5000 € för juridisk assistans i samband med förundersökning om psykisk misshandel. Anklagelserna mot DGH avskrevs mot slutet av året.

Planer och policyn

Förbundsstyrelsen har under året antagit nya interna styrdokument gällande bland annat:

Alkohol och droger, datasäkerhet, intern kontroll och främjande av arbetsförmågan

Upphandlingar

DGH har under året upphandlat byte av fönster (ca 40 st) och datorer (10 st).

Nytt grundavtal

Den av förbundsstyrelsen tillsatta arbetsgruppen för framtagande nytt grundavtal avslutade sitt arbete och tillställde ägarkommunerna ett slutligt förslag till nytt grundavtal. En majoritet av kommunerna har godkänt grundavtalet, som därmed trädde i kraft från 1.1.2015.

En ny arbetsgrupp tillsattes för att ta ett första ansvar för att utreda avtalets tillämpning, bland annat avseende införandet av en grundavgift.

Anställningar

Styrelsen har under året anställt en avdelningsskötare, två sjukskötare, fyra närvårdare, en löneräknare och en fysioterapeut

Ekonomikansliet

Ekonomikansliet	Budget 14	Bokslut 14	Över(+)/ Under(-)	% av Tot. budget	Bokslut 13	Bokslut 12
Verksamhetskostnader	-294 050	-268 043	-26 007	91	-235 381	-256 854
Verksamhetsintäkter	0	366	-366		36	0
Netto kostnader	-294 050	-267 677	-26 373	91	-235 345	-256 854

Ekonomikansliet består av förbundsdirektör, kanslisekreterare, löneräknare och ekonom. Området underskrider budgetramen. På området har bokförts kostnader för den underhållsplan som beställdes som underlag för de kommande årens renoveringar av fastigheten.

Återkoppling till mål

I enlighet med målsättningen för 2014 förverkligades dokumentationen av förvaltningsrutinerna avseende bland annat rutiner i samband med förbundets möten. Under året antogs ett flertal nya styrdokument som dels styr förvaltningens rutiner, dels vårdverksamhetens rutiner.

Ett backupsystem innefattande säkerhetskopiering av digitalt material har i enlighet med målsättningen för 2014 tagits i bruk.

I enlighet med målsättningen har även kontinuerlig ekonomi- och måluppföljning tagits i bruk under 2014.

Receptionen har inte utvecklats fullt i enlighet med målsättningen.

Övrig förvaltning

Övrig förvaltning	Budget 14	Bokslut 14	Över(+)/ Under(-)	% av Tot. budget	Bokslut 13	Bokslut 12
Verksamhetskostnader	-10 300	-11 758	1 458	114	-8 487	-10 231
Verksamhetsintäkter	0	0	0		0	0
Netto kostnader	-10 300	-11 758	1 458	114	-8 487	-10 231

Arvoden till revisorer

	Bokslut 2014	Bokslut 2013
BDO Auditor Ab	1 187,50	3 875,00
Revisionsarvode	7 336,00	4 480,00
Arvoden sammanslagt	8 523,50	8 355,00

Gemensamma administrationskostnader

Gem. administration	Budget 14	Bokslut 14	Över(+)/ Under(-)	% av Tot. budget	Bokslut 13	Bokslut 12
Verksamhetskostnader	-60 105	-60 148	43	100		
Verksamhetsintäkter	0	0	0		0	0
Netto kostnader	-60 105	-60 148	43	100	0	0

Området omfattar bland annat personalens friskvårdssubventioner och DGHs utgifter för IT-service, internetabonnemang samt service och uppdateringar av ekonomiprogrammet. I slutet av året installerade DGH fiberanslutning och kostnaderna bokfördes på detta område.

Budgetramen överskrids marginellt.

Institutionsverksamheten

Till institutionsverksamheten hör överskötarkansli, vårdavdelningarna Solsidan/Liljan, Mattas och Pellas, sysselsättning/fysioterapi och bibliotek, städ och tvätt. Budgetramen för avdelningarna underskrids totalt sett med ca 8 %. En skild verksamhetsberättelse finns för respektive avdelning.

Resultaträkning institutionsverksamhet

	Bokslut 14	Bokslut 13
VERKSAMHETENS INTÄKTER	847 074,69	821 079,14
Försäljningsintäkter	35 048,37	1 809,97
Avgiftsintäkter	795 528,66	804 587,18
Understöd och bidrag	16 497,66	14 681,99
Övriga verksamhetsintäkter	0,00	0,00
TILLVERKNING FÖR EGET BRUK		
VERKSAMHETENS KOSTNADER	-4 324 239,52	-4 485 269,24
Personalkostnader	-3 970 986,87	-4 158 144,60
Löner och arvoden	-3 161 876,98	-3 224 479,76
Lönebikostnader	-809 109,89	-933 664,84
Pensionskostnader	-643 469,31	-760 693,53
Övriga lönebikostnader	-165 640,58	-172 971,31
Köp av tjänster	-103 907,69	-104 215,16
Material, förnödenheter och varor	-246 578,02	-222 389,48
Understöd		
Övriga verksamhetskostnader	-2 766,94	-520,00
VERKSAMHETS BIDRAG	-3 477 164,83	-3 664 190,10
FINANSIELLA KOSTNADER	0,00	0,00
Övriga finansiella kostnader	0,00	0
ÅRS BIDRAG	-3 477 164,83	-3 664 190,10

Verksamheten under 2014**Vårdtagare 31.12.2014 samt utnyttjade vård dygn under året**

Kommun	Vårdtagare 31.12.2013	Antal vård dygn 2013	Vårdtagare 31.12.2014	Antal vård dygn 2014
Brändö	0	0	0	18
Eckerö	1	395	1	451
Finström	10	4388	9	3534
Geta	0	0	1	217
Hammarland	8	2545	7	2677
Jomala	27	8655	24	9634
Kumlinge	0	0	0	0
Kökar	0	0	1	212
Lemland	2	688	3	769
Lumparland	2	823	2	887
Sottunga	3	1108	3	840
Sund	4	1121	3	1178
Vårdö	2	727	0	80
Mariehamn	0	465	0	0
Föglö	1	345	0	247
ÅHS	0	0	0	55
Totalt	60	21260	54	20499

Kumlinge är den medlemskommun som inte alls utnyttjat sina platser. Mariehamn och Föglö är kommuner som inte är medlemskommuner men som hyrt platser under året. ÅHS anlidade DGH i samband med att personal vid ÅHS strejkade.

Beläggningsstatistik över anstaltsverksamheten 2009-2014

År	2009	2010	2011	2012	2013	Budget 2014	Bokslut 2014
Antal vårdplatser	67	67	67	67	67	67	67
Antal vård dygn	22901	23606	22985	22678	21260	22630	20499
Beläggningsprocent	93,65	96,53	94,02	92,48	86,94	92,54	84
Antal inskrivna	52	84*	108*	116*	66		
Antal utskrivna	55	85**	114**	114**	77		
Bruttokostnadr/utnyttjade vård dygn	194,29	202,47	238,31	246,56	274,83	267,90	279,27
Kommunandelar enl utnyttjade vård dygn	157,12	165,29	200,51	204,97	231,68	218,88	228,03
Värde/andel	16340,56	16340,56	16340,56	16340,56	16340,56	16340,56	16340,56

**) Inskrivna = periodplatser + andra korta + längre vårdperioder.*

****) Utskrivna = periodplatser + avlidna + andra korta vårdperioder*

Institutionsverksamhet – avdelningarnas verksamhetsberättelser

Institutionsverksamhet totalt	Budget 14	Bokslut 14	Över(+)/ Under(-)	% av Tot. budget	Bokslut 13	Bokslut 12
Verksamhetskostnader	-4 644 800	-4 324 240	-320 560	93,10	-4 485 269	-4 466 194
Verksamhetsintäkter	855 000	847 075	-7 925	99,07	821 079	834 599,00
Netto kostnader	-3 789 800	-3 477 165	-328 486	91,75	-3 664 190	-3 631 595

Överskötarkansli	Budget 14	Bokslut 14	Över(+)/ Under(-)	% av Tot. budget
Verksamhetskostnader	-124 630	-114 171	-10 459	92
Verksamhetsintäkter		705	705	
Netto kostnader	-124 630	-113 467	-9 754	91

Allmänt

Vården vid DGH har ändrat i och med att Grelsbys sjukhus stängts och Gullåsen ändrat inriktning från långvård till att idag vara en klinik tillhörande specialsjukvården med inriktning på geriatrik och rehabilitering, vilket innebär att patienterna inte mera bor på Gullåsen kvar utan skrivs ut till kommunerna då de är klinikfärdiga. Detta har medfört att de vårdtunga multisjuka patienter som tidigare bott på Gullåsen skrivs ut till hemkommunen alternativt till DGH. Detta innebär att vårdtyngden har ökat vid DGH.

Enligt budgeten för år 2014 skulle DGH anställa 2 personer som pool för att täcka upp vid sjukdom samt avlasta vid hög vårdtyngd. Detta förverkligades inte då DGH istället valde att omvandla avdelning Liljan till en intagningsavdelning. Personalen på Liljan fungerar som pool enligt nyckeltal i hela huset då avdelningen inte är fullbelagd. Detta har visat sig vara en lyckad lösning. DGH hade under 2014 drygt 2800 sjukdagar att täcka upp med vikarier, och då har man kunnat använda poolen. Det här har sparats tid för ledande personal som inte behöver ringa in vikarier och det har även sparats in kostnader för sjukvikarier. Nyordningen medför även en kvalitetssäkring samt kontinuitet på avdelningarna då det är långt är samma personer som ersätter frånvaro.

År 2014 har varit ett omvälvande och utmanande år. Stängningen av avdelning Liljan under sommaren och det att Liljans personal fick ändrade arbetsuppgifter (pool) samt att avdelningarna började bemanna avdelningarna efter nyckeltal utifrån beläggning, krävde att rutiner ändrades samt att ett nytänkande implementerades.

DGH påverkades av TEHY-strejken så tillvida att DGH frigjorde 13 platser (inkl. extra sängplatser) ifall behov skulle uppstå från ÅHS eller kommunerna. Överskötaren jourade för akuta intagningar mellan kl 8-20 alla dagar. ÅHS utnyttjade 5 platser under strejken.

Under 2014 inleddes ett samarbete för att kvalitetssäkra överföring av information mellan DGH och ÅHS. DGH kommer att som ett pilotprojekt bli den första institutionen att ha ett gemensamt journalsystem. Detta förverkligas under år 2015.

Återkoppling till mål

DGH använder idag RAVATAR som funktionsmätningssinstrument. Dock är inte RAVATAR direkt anpassat efter våra behov. DGH behöver och hade inför 2014 som mål att ta i bruk en mer adekvat funktionsmätning för att kunna göra en korrekt bedömning av att vi har rätt boende på rätt vårdnivå. Målet uppnåddes inte, men planeringen inleddes. Ålands landskapsregering har under våren 2014 tillsatt en arbetsgrupp som konstaterat att RAI skulle vara ett passande funktionsmätningssinstrument. Ledamöter i såväl förbundsfullmäktige som styrelsen har deltagit i presentationstillfälle för vårdtyngdsmätningssinstrumentet RAI.

Under hösten har DGH tillsatt en projektledare som ska arbeta med att dels för DGHs del, dels för åländska kommuners del, informera om och stöda ibruktagningen av ett på Åland allmänt omfattat funktionsmätningssinstrument. Under 2015 fortsätter arbetet.

En adekvat funktionsmätning kan påvisa vilken personalbemanning som är lämplig för vilken vårdtyngd.

DGHs målsättning är att så långt det är möjligt erbjuda personer från medlemskommunerna den hjälp och det stöd hon/han behöver. Utgående från våra omvårdnads- och medicinska resurser erbjuder vi den vård som inte kan tillgodoses av annan social- och eller sjukvårdsinrättning. Vården på DGH utgår ifrån en humanistisk människosyn där alla människor är unika och har lika värde. Rätten till ett värdigt liv skall genomsyra vården livet ut.

För att bättre kvalitetssäkra vården så fortbildas personalen kontinuerligt, man arbetar på avdelningarna med kvalitetssäkringsprojekt såsom att ta fram levnadsberättelser, använda RAVATAR funktionsmätning, fortsatt handledning för personalen, att nattfastan inte överstiger 11 h, att personalen använder rätt inkontinensskydd åt rätt boende.

År 2015 fortsätter DGH med att utveckla handlingsplaner för falltendens samt trycksårsprofylax.

Skriftliga rutiner för verksamheten har i enlighet med målsättningen uppdaterats under året.

DGH anser att det är av stor vikt att utreda hur våra boende och deras närstående upplever den vård vi erbjuder. Därför delades en enkät ut till våra boende samt deras närstående. Tyvärr var svarsfrekvensen låg, endast 7 svarade. Dessa var dock nöjda med vården. DGH kallade till ett informationsmöte angående närståendes intresse av att starta ett anhörigråd, tyvärr var intresset lågt även för detta, ingen kom.

Ett personalråd har i enlighet med målsättningen bildats under året. Personalens hälsa följs upp enligt överenskommen handlingsplan i samarbete med personalhälsovården.

DGH har ett gott samarbete med vårdskolorna på Åland, de studerande berikar verksamheten.

Att utveckla samarbetet mellan enheterna inom DGH är ett ständigt pågående projekt.

Avdelningarna har kontinuerlig ekonomi- och måluppföljning .

Personaltäthet för respektive avdelning

I det följande anges personaltätheten för respektive avdelning enligt läget den 31.12.2014 då beläggningen var 54/67 platser. Personaltäthet avser vårdpersonal/klient.

Under de delar av året beläggningen var högre och personalmängden den samma var personaltätheten lägre än vad som redovisas nedan.

Personaltätheten kan ej anges exakt då en del av vårdpersonalen jobbar på samtliga avdelningar. Därför präglas beräkningen av talen för personaltäthet av en viss schablonmässighet.

OBS! Fysioterapi- och sysselsättningsterapipersonal räknas med i vårdpersonalen.

- Solsidan : 1,38 pers/klient (demensavdelning, 12/12 platser belagda 31.12)
- Mattas: 0,83 pers/klient (20/22 platser belagda 31.12)
- Pellas: 0,80 pers/klient (22/23 platser belagda 31.12)
- Liljan (stängd, 10 platser): personal fungerar som vikariepool till övriga avdelningar

Utbildning

Personalen har erhållit fortbildning såväl genom utomstående föreläsare, intern skolning och genom nätbaserad utbildning. Fortbildningen har omfattat:

- I januari var föreståndaren samt personalchefen från Caremas boende Grännäs Strand för personer med avvikande beteende i Valdemarsvik ,Sverige och föreläste för oss under 2 dagar om vården de ger samt om deras värdegrund
- Överskötaren, avdelningsskötarna, löneräknaren samt ekonomen deltog i fortbildning i Abilita personaladministration
- Löneräknaren, överskötaren samt avdelningsskötarna deltog i Kommunförbundets kurs i AKTA för löneräknare
- Kim Gylling fortsatte med kursen i självförsvar för hela personalen under våren
- Personal deltog i Hattstugans, ett demensboende på Gotland, föreläsning om vård av dementa
- Fysioterapin har hållit utbildning för personalen i ergonomi
- Fysioterapeuten samt konditionsskötaren har deltagit i utbildning i Senior Power
- Under hösten deltog personal i kommunförbundets föreläsning i "Våld och aggressivitet"
- Avdelningsskötare deltog i öppna högskolans kurs i arbetsplatspsykologi, delkurs burnout
- Personal deltog i Öppna högskolans föreläsning i "Hur vill vi ha det när vi åldras?"
- Räddningsverket har hållit brandkurs
- Personalen har deltagit i utbildning hur man hanterar en hjärtstartare
- Städpersonalen har tagit del av en städmässa samt demonstration av städmedel av Feja
- Alla nya närvårdare ha fått utbildning i administration av läkemedel p.os. och därmed delegering i att distribuera läkemedel från dosett till boende samt att kunna administrera insulin via sc injektion.
- Överskötaren höll en föreläsning i Senior alerts , ett svenskt nationellt kvalitetssäkrings-instrument, undervisningsmaterial i nutrition samt nattfasta.DGH syftar till att fortsätta med Senior alerts undervisningsmaterial samt utvärdering även i trycksår samt falltendens under 2015

DGH har för avsikt att genom fortbildning kvalitetssäkra vården samt utveckla ledarskapet.

Arbetskyddskommission

I november 2013 valdes nya representanter till arbetskyddskommission och samtidigt utsågs Björn Moliis (kock) till ny arbetskyddsfullmäktig. Arbetet med en ny riskbedömning av arbetsplatsen har genomförts under 2014.

Solsidan/Liljan

Solsidan/Liljan	Budget 13	Bokslut 14	Över(+)/ Under(-)	% av Tot. budget	Bokslut 13
Verksamhetskostnader	-1 744 730	-1 364 135	-380 595	78,19	-1 577 147
Verksamhetsintäkter	280 000	248 923	-31 077	89	306 867
Netto kostnader	-1 464 730	-1 115 213	-411 672	76	-1 270 279

Solsidan/Liljan är en demensavdelning med totalt 22 platser. Avdelningen underskrider budgetramen med klar marginal. En anledning är att Liljan (10 platser) stängdes sommaren 2014 och att personalen på Liljan därefter blev personalpool för övriga avdelningar. Kostnaderna för Liljans personal har därmed under andra halvan av året bokförts på övriga avdelningar. Därtill budgeterades lönekostnader för sjukskötare natt på Solsidan/Liljan medan bokslutet fördelar ut nattsjukskötarnas löner på alla avdelningar, vilket är det korrekta sättet att redovisa kostnader.

Återkoppling till mål

Demensavdelningen Solsidan (12 platser) har i enlighet med målsättningarna jobbat med varierande aktiviteter, där utevistelse erbjudits varje dag oavsett årstid. Under sommaren gjordes besök till en badstrand med några boende och personal.

Avdelningen Liljan stängdes sommaren 2014. Man gjorde då en omflyttning av patienterna för att kunna hålla en lägre personalbemanning. Liljans personal placerades till Mattas och Pellas under sommaren och under hösten har Liljans personal arbetat som pooler som i första hand bokats som sjukvikarier på övriga avdelningar.

Avdelning har under året köpt inventarier som bl.a. möbler, pysselsaker, datorer och solsegel. Solsidans kök renoverades och det används i dagsläget flitigt till bakning och enklare måltider för att öka på boendes välbefinnande.

Vid rekrytering av personal till Solsidan har man fortsatt att eftersträva kompetens i demensvård för att kunna trygga god vård av dem som lider av minnessvaghet. I enlighet med årets målsättning har avdelningen jobbat med att ta fram de boendes levnadsberättelser. Detta görs för att känna till så mycket som möjligt om det som varit viktigt i en persons tidigare liv och för att kunna bemöta den boende så individuellt som möjligt.

Medarbetarsamtal har planenligt genomförts med samtliga på Solsidan/Liljan under hösten.

Antalet avvikelserapporter under året var på Solsidan 14 och på Liljan 2.

Avdelningen Liljan var öppen under ett par veckor i slutet av året då ÅHS personal strejkade och DGH tog emot patienter från ÅHS. DGH tog emot patienter med benfrakturer och psykiatrisk diagnos. I samband med de senares vård förekom våld mot personal, vilket noterades i avvikelserapporter.

Avdelningen har regelbundet erhållit ekonomisk rapportering, vilket var ett av årets mål.

Mattas

Mattas	Budget 14	Bokslut 14	Över(+)/ Under(-)	% av Tot. budget	Bokslut 13
Verksamhetskostnader	-1 110 225	-1 206 981	96 756	109	-1 178 102
Verksamhetsintäkter	280 000	294 017	14 017	105	287 872
Netto kostnader	-830 225	-912 964	110 773	110	-890 231

Avdelningen Mattas har 22 platser. Avdelningen vårdar människor som lider av många olika sjukdomar och ofta är multisjuka. Avdelningen bedriver i det stora hela långtidsboende, det vill säga permanent boende men också viss korttidsboende. Vårdtyngden för de här patienterna är oftast hög och personalen får då ta mycket ansvar och har en tung arbetsbörda.

Mattas överskrider budgetramen med ca 10%. En stor anledning är att samtliga kostnader för sjukskötare natt felaktigt budgeterades på Liljan/Solsidan medan bokslutet redovisar en utfördelning av nattsjukskötarnas löner på samtliga avdelningar, vilket är det korrekta förfarandet. Mattas lönekostnader var alltså underbudgeterade. Då Liljan stängde kom fler klienter till Mattas, vilket också ledde till att Liljans personalpool till viss del kom att bokföras på Mattas.

Verksamhetsområdet Mattas omfattas i personalhänseende av 1 avdelningsskötare samt närvårdare. Avdelningen omfattar 22 boenderum.

Avdelningen är bemannad enligt följande;

Vardagar dagskift; 5 närvårdare, 1 avdelningsskötare, 1 sjukskötare vissa vardagar.

Vardagar kvällskift; 3 närvårdare, 1 sjukskötare fördelat på alla avdelningar.

Helg dagskift; 4 närvårdare, 1 sjukskötare fördelat på alla avdelningar.

Helg kvällskift; 3 närvårdare, 1 sjukskötare fördelat på alla avdelningar.

Nattskift vardagar/helg; 1 närvårdare, 1 sjukskötare fördelat på alla avdelningar.

Återkoppling till mål

Under 2014 fortsatte arbetet med att utveckla uppgifter och ansvar för de boendes personliga kontaktpersoner bland personalen. Betoningen har i enlighet med målsättningen legat på mer personlig vård, anhörigkontakter, uppföljning samt vårdplan. Likaså har dagliga aktiviteter och utevistelse varit en central del i arbetet då det gäller att förbättra och utveckla livskvaliteten för boende på avdelningen. Utvecklingen av dessa uppgifter var under början av 2014 framgångsrika men försvårades något i och med de åtgärder som vidtogs för att sänka kostnaderna.

I linje med målsättningen för 2014 har personalen på avdelningen under sommaren och fram till slutet av 2014 arbetat intensivt med att uppdatera rutiner (dags- kvälls- och natrutiner samt medicindelning) för att förbättra, effektivera och kvalitetssäkra vården. Avvikelse rapporter har delvis legat till grund för vissa av dessa uppdateringar.

Vårdplaneringsmöten och anhörigsamtal har skett kontinuerligt samt inför utskrivningstillfällena.

Under 2014 har personalen på Mattas deltagit i flera olika slags utbildningar som verksamheten tillhandahållit. Medarbetarsamtal har såsom betonades inför året införts och hålls fortgående.

Personalen har även haft handledning, vilken fortgår, med främsta syftet att främja personalens hälsa men också att utveckla förståelse av olika relationer.

Våren 2014 var boendeantalet på De Gamlas Hem lågt och som en första åtgärd att sänka kostnader infördes vikariestopp. I samband med detta utvecklades och infördes nyckeltal för vårdpersonalbemanningen på avdelningarna. Ekonomin har följts upp i samråd med ekonomikansliet under året.

Då vikariestoppet inte räckte som sparåtgärd stängdes såsom ovan nämns enheten Liljan som ett led i att anpassa personalresursen till antalet boende. Både personal och boende på Liljan placerades på övriga avdelningar. Samtidigt upphörde vikariestoppet då den egna personalen kunde utgöra vikariepool.

Förändringarna genomfördes under en förhållandevis kort period och var utmanande för alla på avdelningen. En viss oro och stress förekom. För personalens del blev arbetsbördan stor vilket också kan ses i avvikelserapporteringar om tung arbetsbörda under denna period.

En stor utmaning, under sommaren och hösten 2014, har varit att fortsätta med fullgod verksamhet trots att boende och personal har flyttat mellan avdelningar.

Pellas

Pellas	Budget 14	Bokslut 14	Över(+)/ Under(-)	% av Tot. budget	Bokslut 13
Verksamhetskostnader	-1 101 285	-1 191 206	89 921	108	-1 211 121
Verksamhetsintäkter	295 000	301 666	6 666	102	224 413
Netto kostnader	-806 285	-889 541	96 587	110	-986 708

Verksamheten på avdelning Pellas omfattar 23 vårdplatser för vårdtagare i åldersgruppen 65 år och över. Budgetramen har överskridits med ca 10%. En stor anledning är att samtliga kostnader för sjukskötare natt felaktigt budgeterades på Liljan/Solsidan medan bokslutet redovisar en utfördelning av nattsjuksköternas löner på samtliga avdelningar, vilket är det korrekta förfarandet. Pellas lönekostnader var alltså underbudgeterade. Då Liljan stängde kom fler klienter till Pellas, vilket också ledde till att Liljans personalpool till viss del kom att bokföras på Pellas.

På avdelningen arbetar dagtid (vardagar) en avdelningssköterska, en sjuksköterska och fem närvårdare. På kvällar arbetar tre närvårdare samt en sjukskötare som är tillgänglig för alla avdelningar. Nattetid finns alltid en närvårdare stationerad på avdelningen och en sjukskötare är tillgänglig för alla avdelningar. Till avdelningen kan även räknas dagliga besök (vardagar) av fysioterapeut samt planerad verksamhet med sysselsättningsterapeuterna.

Återkoppling till mål

Under årets första kvartal möjliggjorde den låga belägningsgraden att personalen helt enligt målsättningen kunde fokusera på rehabiliterande träning och erbjuda mycket aktiviteter på avdelningen. Avdelningens aktivitetskalender har fortlöpande under hela året planerats för en vecka i taget och utevistelse har erbjudits kontinuerligt. Såsom planerat påbörjades i stora matsalen gemensam lunch med olika teman en gång per månad för alla boenden på DGH. För att spara pengar då belägningsgraden var låg inleddes vikariestopp vid första sjukdagen. Vikariestoppet upphörde då avdelningen Liljan stängde och Liljans personal blev intern vikariepool för DGH.

Som vidare ekonomiska åtgärder beslöts under andra kvartalet att stänga avdelningen Liljan och flytta dess boenden till avdelningarna Mattas och Pellas vilket innebar fullbelagda avdelningar och en avsevärt ökad vårdtyngd. Liljans personal fungerade även som semestervikarier till Mattas och Pellas personalgrupper. På grund av den ökade vårdtyngden var personalen tvungen att fokusera på att kvalitetssäkra och tillgodose grundvården för vårdtagarna och det fanns inte längre tid för extra aktiviteter. Avdelningens rutiner omarbetades som mest under denna period av året. Även avvikelserapporteringen, som utförs kontinuerligt under hela året, nådde sin högsta topp denna period.

Ett av årets mål var att inrikta vården mot vård av patienter med avvikande beteende samt fortbilda personalen inom detta område, men då det fortfarande var väldigt oklart om avdelningen skulle byggas om för att passa denna patientgrupp valde man att avvakta med detta. Istället fortsatte man i enlighet med en annan av målsättningarna utvecklingen av individinriktad vård och avdelningen fokuserade på levnadsberättelser, utvecklade kontakten mellan klient och kontaktperson samt

införde "kontaktpersonstimmen", vilket innebar att boendena, i mån av tid, tillsammans med sin kontaktperson fick utföra individuella, anpassade aktiviteter. Genom det förbättrade kontaktmannskapet har kontakten och samarbetet med anhöriga utvecklats och förstärkts.

Avdelningen hade sen andra kvartalet hög beläggningsgrad och under sista kvartalet då rutinerna var som mest inarbetade och arbetet löpte bättre fanns tid för medarbetarsamtal för personalen. Rehabiliteringsplanerna för boendena som påbörjats i början av året kunde nu återupptas efter en tids väntan på att nya fysioterapeuten skulle tillträda sin tjänst. I december hade avdelningen sin årliga anhörigträff.

Under hela året har personalen deltagit i föreläsningar, haft regelbunden handledning, sjukfrånvaron har uppföljts enligt handlingsmodellen som utarbetats i samråd med personalhälsovården och personalen har getts möjlighet att utnyttja friskvårdsbiljetter som subvention för tränings- och fritidsaktiviteter. Vidare har samarbetet med vårdskolorna fortsatt, informationsflödet mellan DGHs enheter har förbättrats genom gemensamma vård- och ekonomimöten och avdelningen har haft kontinuerliga mål- och ekonomiuppföljningar.

Sysselsättning/Fysioterapi

Sysselsättning/Fysioterapi/ Bibliotek	Budget 14	Bokslut 14	Över(+)/ Under(-)	% av Tot. budget	Bokslut 13
Verksamhetskostnader	-241 310	-179 563	-61 747	74	-197 565
Verksamhetsintäkter	0	371	371		393
Netto kostnader	-241 310	-179 192	-61 375	74	-197 171

Avdelningen underskrider budgetramen med klar marginal. Den främsta anledningen är att såväl sysselsättnings- som fysioterapin under flera månader hade en av sina två tjänster vakanta. Under hösten skedde nyanställningar.

Sysselsättningsterapin

Fram till mars 2014 arbetade två sysselsättningsterapeuter vid sysselsättningsterapin. Därefter följde en tid med en terapeut, men från och med oktober anställdes en ledande sysselsättningsterapeut.

Återkoppling till mål

Aktiviteter har utförts enligt vecko-månads- och årsplanering.

Aktiviteterna under veckan har varit individanpassade aktiviteter på respektive avdelning, både individuellt och i grupp kring olika teman. I sysselsättningsterapin egna utrymmen har syjunta, bakning och gemensam lunch ordnats varje vecka. Till högtider har det tillverkats saker tillsammans med boende. Församlingen har besökt avdelningarna en gång i veckan tre onsdagar/ månad.

Månatligen återkommande aktiviteter har bl.a. varit församlingens nattvard i matsalen första onsdagen i månaden, gemensam lunch i matsalen en gång i månaden samt gemensamma sång-och musikstunder och andra uppträdanden ca två ggr/mån.

Under hela året har det ordnats sammankomster såsom julutsopning med barn från daghem, Alla Hjärtans Dag-firande med barn från daghem, Valborgsfirande och midsommarfirande, "gammaldagsveckor", kräftskiva, skördefest, Luciafirande av barn från daghem och elever från skolan samt Ålands Lucia, nyårslunch, fotoutställningar och sång-och musikframträdanden.

Extra fokus lades på utevistelse samt uteaktiviteter för de boende under den varma årstiden men också utepromenader under hela året. Några utflykter till utvalda platser genomfördes under året.

Under nov-dec gjorde tre språkstuderande från Medborgarinstitutet sin praktik vid sysselsättningen.

Fysioterapin

Bemanningen har under 2014 varierat mellan en och två personer. Från början av 2014 fanns två konditionsskötare på DGH. Förbundsfullmäktige beslöt i maj 2014 att den då vakanta tjänsten som konditionsskötare omvandlas till fysioterapeuttjänst. Under sommaren jobbade en fysioterapeut och en konditionsskötare i huset. En ny ordinarie fysioterapeut anställdes i november 2014. I nuläget

jobbar en konditionsskötare och en fysioterapeut på DGH. Fysioterapeuten fungerar som förman för konditionsskötaren.

Återkoppling till mål

Fysioterapins främsta uppgift har varit att erbjuda träning och rehabilitering utifrån boendenas eget intresse och förmåga med syfte att upprätthålla och förbättra funktionsförmågan.

Träningen har utförts både individuellt och i grupp. De individuella träningstillfällena har varit 8-14/dag och har i mån om möjlighet utförts i fysioterapins gymnastiksal. Den individuella träningen omfattar bl.a. rörelseträning, styrketräning, balansträning, gångträning och massage.

Gruppträning har utförts en gång i veckan på respektive avdelning då 8-12 pensionärer deltagit vid varje tillfälle. Gruppträningen har skett i form av sittgymnastik och har varierats genom att använda redskap såsom bollar och källor, samt musik (sittdans).

Arbetet med att göra funktionsbedömningar och individuella rehabplaner till samtliga vårdtagare i samråd med sjukskötare och kontaktperson har pågått under hela året.

Fysioterapins uppgifter har även innefattat att ansvara för, köpa in och tillhandahålla hjälpmedel. Hjälpmedelsbehovet har ökat med åren och i stort sett alla boende på DGH använder idag hjälpmedel i någon form. Hjälpmedel slits fort och behöver uppdateras och förnyas årligen. Nya hjälpmedel har således införskaffats under året, bl.a. sittdynor, duqemadrasser, en ligglyft, en comfortrullstol, ett bolltäck, en specialsittdyna, en vändsele, smart-luftmadrasser, basrullstolar och en specialduschstol.

Viss personalvård har bedrivits, bl.a. pausgymnastik som i mån om möjlighet hållits dagligen ute på de olika avdelningarna. Under hösten hölls personalgymnastik utgående från efterfrågan, vilket blev på en av avdelningarna en gång i veckan samt varje morgon för övrig personal. Under året har det också under ledning av konditionsskötarna ordnats tillfällen med genomgång av förflyttningsteknik och ergonomi för personalen.

Avdelningen samarbetar och håller kontakten med fysioterapeuterna på Geriatriska kliniken och Trobergshemmet. Gemensamma träffar har hållits på våren och hösten.

Konditionsskötaren deltog i april i en föreläsning om Senior Power. Fysioterapeuten gick i november en två dagars utbildning i Senior Power- Styrketräning för äldre.

Under våren 2014 gick DGH med i en gemensam upphandling av funktionshjälpmedel med ÅHS och Trobergshemmet.

Under hösten 2014 skrev DGH ett serviceavtal med Handico för service av personliftar. Servicen utförs av Martin Enlund på Mariehamns Svarvservice.

Under slutet av året påbörjades en förnyelse av fysioterapins utrymmen. Kontoret möblerades om för att fungera mer optimalt och rymma alla 4 arbetstagare från sysselsättningen och fysioterapin. Träningsutrymmet gjordes prydligare och vissa ytförbättringar genomfördes för att inbjuda till en stimulerade och aktiverade träningsmiljö.

Städ /tvätt, klädvård

Städ	Budget 14	Bokslut 14	Över(+)/ Under(-)	% av Tot. budget	Bokslut 13
Verksamhetskostnader	-231 970	-196 934	-35 036	85	-222 726
Verksamhetsintäkter	0	761	761		388
Netto kostnader	-231 970	-196 172	-35 798	85	-222 339

Tvätt/ Klädvård	Budget 14	Bokslut 14	Över(+)/ Under(-)	% av Tot. budget	Bokslut 13
Verksamhetskostnader	-90 650	-93 565	-2 915	103	-98 608
Verksamhetsintäkter	0	632	632		1 147
Netto kostnader	-90 650	-92 932	2 282	103	-97 462

Städningen genomfördes till kostnader som var klart under budget. Tvätt/klädvård överskred budgeten något. Totalt sett genomfördes städ/tvätt-funktionerna till drygt 10% lägre kostnader än budgeterat.

Under året har städpersonalen deltagit i olika städkurser (arrangör Feja) för att uppdatera kunskaperna i städning av vårdutrymmen, allmänna utrymmen samt hur man undviker smittspridning. Städpersonalen har även uppdaterat städrutinerna och rutiner för ekonomisk användning av rengöringsmedel

Tvätt personalen har internt uppdaterat kunskaperna i hur man tvättar för att hålla en pålitlig hygien samt hur man tvättar på ett ekonomiskt sätt.

Under år 2014 påbörjades en utredning angående om DGH skall köpa in tvätt-tjänster och därmed stänga tvätten, utredningen fortsätter under år 2015.

Under år 2014 slogs tvätt och städenheterna samman, och personalstyrkan minskades med en personal.

Köket

Köket	Budget 14	Bokslut 14	Över(+)/ Under(-)	% av Tot. budget	Bokslut 13	Bokslut 12
Verksamhetskostnader	-569 720	-525 368	-44 352	92	-569 565	-542 576
Verksamhetsintäkter	50 435	43 663	6 772	87	47 386	41 858
Netto kostnader	-519 285	-481 705	-37 580	93	-522 179	-500 718

Köket har med klar marginal förverkligat sin verksamhet inom budgetramen. Det är främst lönekostnader för ordinarie personal och sjukvrikariekostnader som blivit lägre än budgeterat. En tjänst som kock vakanshålls sedan 1.7.2015.

I köket råder aktivitet sju dagar i veckan från 7.00- 18.30, bestående av en kökschef, fyra kockar och 2 köksbiträden som jobbar 50 %

Återkoppling till mål

För att förhindra nattfasta på över 11 timmar, har huset tidigarelagt frukosten till 8.00 (finns även än tidigare frukost för den som vaknar tidigare). Fortsättningsvis lagar köket traditionell igenkännande mat från grunden, och även hembakat kaffebröd. Köket lagar traditionsenlig mat vid årets alla högtider, även speciella bakverks- och tårtdagar har uppmärksamats. En gemensam festmåltid i matsalen har genomförts en gång i månaden, och en mycket uppskattad kräftskiva hölls på avdelningarna under hösten. Även de populära gammeldagsveckorna har genomförts, och de boende serveras önskemat vid bemärkelsedagar.

Kökets arbetsbeskrivningar har uppdaterats under året, och det har även införts ett veckomöte(måndagar) med information och diskussion för kökspersonalen, och en genomgång av veckans händelser. Även medarbetarsamtal har hållits under hösten.

Köket har handlat lokala råvaror/ mejeriprodukter och kött så långt ekonomin tillåtit.

Inventarier: en ny elspis till köket, och nya ugnen har används dagligen. Ekonomiuppföljning har gjorts varje månad. En kocktjänst är vakanshållen sedan 1.7.2014.

Fastigheten

Fastigheten	Budget 14	Bokslut 14	Över(+)/ Under(-)	% av Tot. budget	Bokslut 13	Bokslut 12
Verksamhetskostnader	-346 200	-254 868	-91 332	74	-335 615	-220 069
Verksamhetsintäkter	72 500	348	72 152	0	17 307	4 302
Netto kostnader	-273 700	-254 520	-19 180	93	-318 308	-215 767

Budgeten underskrids då ombyggnaden av en korridor på avdelning Pellas till modulboende ej förverkligades. För ändamålet hade 70 000 € budgeterats som kostnader, och som intäkter projektbidrag från ÅLR (Paf-medel).

Fastighetsskötseln har i övrigt genomförts på ett aktivt sätt. Investeringarna under året var renovering av badrum, kök och kansli på Solsidan samt byte av fönster.

Såsom planerades har DGH under året anlitat experter för att ta fram en underhållsplan för kommande års renoveringar. Planen baseras på en granskning av fastighetens skick och innehåller lista på åtgärder samt uppskattade kostnader.

Fond

Thure Nordenfelts minnesfond

De Gamlas Hem har genom testamente tidigare erhållit medel bestående av 69 932,63 €.

För ändamålet har bildats en speciell fond "Thure Nordenfelts minnesfond", vilken är upptagen i balansen. Den 31.12.2014 är marknadsvärdet på placeringen är ca 100 000 €.

Fondens medel skall enligt testatorns vilja användas för underhåll och utvidgning av De Gamlas Hem. Fondens kapital skall förvaltas åtskilt från De Gamlas Hems övriga egendom. Kapitalet skall placeras på ett konto som ger den bästa avkastningen. Förbundsstyrelsen besluter på förslag av förbundsdirektören angående användningen av medel för fonden utgåendes från testatorns vilja. Kostnaderna uppkomna genom fonden skall täckas ur fondens medel.

Finansiering

Finansieringen totalt	Budget 14	Bokslut 14	Över(+)/ Under(-)	% av Tot. budget	Bokslut 13	Bokslut 12
Betaln.andelar drift	5 066 795	4 810 879	-255 916	95	5 006 318	4 707 557
Ränteintäkter	2 000	2 386	386	119	4 393	3 285
Räntekostnader	0	-131	131		-16	-161
Avskrivningar	-81 420	-84 606	3 186	104	-80 884	-59 176
Nettofinansiering	4 987 375	4 728 529	-258 846	95	4 929 811	4 651 505

Finansieringsanalys budget jmf

	Bokslut 2014	Budget 2014	Bokslut 2013	Bokslut 2012
Kassaflödet i verksamheten				
Årsbidrag	84 606	81 420	80 884	59 176
Investeringskassaflöde				
Investeringsutgifter	-79 969		-154 959	-51 590
Verksamhetens och investeringarnas kassaflöde	4 637	81 420	-74 075	7 586
Finansieringskassaflöde				
Övriga förändringar i likviditeten				
Förändring av fordringar	219 367	-50 000	-263 238	490 263
Förändring av räntefria skulder	55 221		52 395	137 385
Finansieringskassaflöde	274 588	-50 000	-210 843	627 649
Förändring av likvida medel	279 224	31 420	-284 918	635 234
Förändring av likvida medel	279 224	0	-284 918	635 234
Likvida medel 31.12	736 145	741 839	456 921	741 839
Likvida medel 1.1	456 921	741 839	741 839	106 605

Uppföljning investeringar

Investeringar, enl. budget 2014	Budget 14	Bokslut 14	Över(+)/ Under(-)	% av Tot. budget	Bokslut 13	Bokslut 12
Investeringskostnader	-50 000	-62 670	12 670	125	-154 959	-51 590,00

Investeringarna 2014	Budget 14	Bokslut 14
Renovering av fönster		-29 221
Byggande av kök på Solsidan		-8 403
Diverse brådskande renoveringar		-25 046
	-50 000	
	-50 000	-62 670

Investeringar, tilläggsbudget 2014-15	Tilläggs- budget 14	Bokslut 14	Över(+)/ Under(-)	% av Tot. budget
Investeringskostnader	-68 000	-16 949	-51 051	24,93

Investeringarna, tilläggsbudget	Budget 14	Bokslut 14
Renovering av badrum, Liljan		-11 870
Renovering av kansli, Solsidan		-5 079
	-68 000	
	-68 000	-16 949

Återstående medel från beviljad tilläggsbudget för fortsatt renovering av badrum på avdelning Liljan under år 2015 är 51 051 euro.

2014

Balansräkning aktiva**Balansräkning 31.12.2014**

AKTIVA	31.12.2014 Euro	31.12.2013 Euro
BESTÅENDE AKTIVA		
Materiella tillgångar		
Tomter	126,14	126,14
Byggnader	954 088,67	1 007 093,60
Fasta konstruktioner och anordningar	237 762,20	179 849,72
Maskiner och inventarier	23 086,07	32 980,10
Sa Materiella tillgångar	1 215 063,08	1 220 049,56
Placeringar	37 917,56	37 567,56
Sa Placeringar	37 917,56	37 567,56
SA BESTÅENDE AKTIVA	1 252 980,64	1 257 617,12
FÖRVALTADE MEDEL		
Donationsfonder	3 275,12	3 135,65
Övriga förvaltade medel	69 932,63	69 932,63
SA FÖRVALTADE MEDEL	73 207,75	73 068,28
RÖRLIGA AKTIVA		
Långfristiga fordringar		
Kommunandelar, avskrivningar	14 527,79	9 541,32
	14 527,79	9 541,32
Kortfristiga fordringar		
Kundfordringar	142 539,52	266 082,24
Övriga fordringar	79 518,34	160 745,18
Resultatregleringar	40 348,56	58 854,79
Sa Kortfristiga fordringar	262 406,42	485 682,21
Kassa-och banktillgodohavanden	736 145,17	456 921,18
SA RÖRLIGA AKTIVA	1 013 079,38	952 144,71
TOTALT AKTIVA	2 339 267,77	2 282 830,11

2014

Balansräkning passiva**Balansräkning 31.12.2014**

PASSIVA	31.12.2014 Euro	31.12.2013 Euro
EGET KAPITAL		
Grundkapital	1 094 817,62	1 094 817,62
Räkenskapsperiodens över- /underskott	0,00	0,00
SA EGET KAPITAL	1 094 817,62	1 094 817,62
FÖRVALTAT KAPITAL		
Donationsfonder	69 932,63	69 932,63
Övrigt förvaltad kapital	3 275,12	3 135,65
SA FÖRVALTAT KAPITAL	73 207,75	73 068,28
FRÄMMANDE KAPITAL		
Kortfristigt		
Leverantörsskulder	158 083,17	230 693,37
Övriga kortfristiga skulder	104,71	87 536,97
Resultatregleringar	1 013 054,52	796 713,87
SA FRÄMMANDE KAPITAL	1 171 242,40	1 114 944,21
TOTALT PASSIVA	2 339 267,77	2 282 830,11

2014

Resultaträkning

	01.01-31.12.2014		01.01-31.12.2013	
	Euro		Euro	
Verksamhetsintäkter				
Försäljningsintäkter	4 704 205,92		5 008 128,10	
Avgiftsintäkter	795 528,66		804 587,18	
Understöd och bidrag	17 721,70		28 344,80	
Övriga verksamhetsintäkter	<u>43 152,89</u>	5 560 609,17	<u>51 226,37</u>	5 892 286,45
Verksamhetskostnader				
Personalkostnader				
Löner och arvoden	-3 703 634,00		-3 860 370,14	
Lönebikostnader				
Pensionskostnader	-747 434,32		-888 543,17	
Övriga lönebikostnader	-192 026,72		-205 870,12	
Köp av tjänster	-267 780,37		-301 697,59	
Material, förnödenheter och varor				
Inköp under räkenskapsperioden	-560 303,76		-547 049,24	
Övriga verksamhetskostnader	<u>-7 080,03</u>	-5 478 259,20	<u>-5 471,14</u>	-5 809 001,40
Verksamhetsbidrag		82 349,97		83 285,05
Finansiella intäkter och kostnader				
Ränteintäkter	2 024,45		1 706,26	
Övriga finansiella intäkter	362,00		2 687,18	
Räntekostnader				
Övriga finansiella kostnader	<u>-130,79</u>	2 255,66	<u>-6 794,47</u>	-2 401,03
Årsbidrag		84 605,63		80 884,02
Avskrivningar och nedskrivningar				
Avskrivningar enligt plan	<u>-84 605,63</u>	-84 605,63	<u>-80 884,02</u>	-80 884,02
Räkenskapsperiodens resultat		0,00		0,00
Räkenskapsperiodens överskott (underskott)		<u><u>0,00</u></u>		<u><u>0,00</u></u>

Finansieringsanalys

	01.01- 31.12.2014	01.01- 31.12.2013
Kassaflödet i verksamheten		
Årsbidrag	84 605,63	80 884,02
Investeringarnas kassaflöde		
Investeringsutgifter	-79 969,15	-154 958,83
Verksamhetens och investeringarnas kassaflöde	4 636,48	-74 074,81
Finansieringens kassaflöde		
Övriga förändringar i likviditeten		
Förändring av fordringar	219 366,53	-263 238,44
Förändring av räntefria skulder	55 220,98	52 395,10
Finansieringens kassaflöde	274 587,51	-210 843,34
Förändring av likvida medel	279 223,99	-284 918,15
Förändring av likvida medel		
Likvida medel		
31.12	456 921,18	456 921,18
Likvida medel 1.1	736 145,17	741 839,33
	279 223,99	284 918,15

Noter till bokslutet

Noter angående tillämpade bokslutsprinciper

Värdering av bestående aktiva

Materiella tillgångar bland bestående aktiva har upptagits i balansräkningen enligt anskaffningsutgift minskad med avskrivningar enligt plan och med finansieringsandelar för investeringsutgifter. Planavskrivningarna har beräknats utgående från en på förhand upprättad avskrivningsplan. Planen för avskrivningar finns som bilaga till resultaträkningen.

Värdering av placeringar

Placeringar bland bestående aktiva har upptagits i balansräkningen till anskaffningsutgift.

Prestationsprincip

Bokningar görs enligt prestationsprincipen.

Noter till balansräkningen aktiva

Anläggningstillgångar och övriga långfristiga placeringar

Anläggningstillgångar	Bestående aktiva				
	Markområden	Byggnader	Fasta konstruktioner och anordningar	Maskiner och inventarier	Sammanlagt
Materiella tillgångar					
Oavskriven anskaffningsutgift 1.1	126,14	1 007 093,6	179 849,72	32 980,10	1 220 049,56
Ökning under räkenskapsperioden			79 619,15		79 619,15
Finansieringsandelar under räkenskapsperioden					
Minskning under räkenskapsperioden					
Överföringar mellan poster					
Avskrivning under räkenskapsperioden		-53 004,93	-21 706,67	-9 894,03	-84 605,63
Oavskriven anskaffningsutgift 31.12	126,14	954 088,67	237 762,20	23 086,07	1 215 063,08
Placeringar bland bestående aktiva		Anslutningar	Aktier o andelar		Sammanlagt
Anskaffningsutgift 1.1		35 103,60	2 463,96		37 567,56
Ökning			350,00		350,00
Minskning					
Anskaffningsutgift 31.12		35 103,60	2 813,96		37 917,56
Bokföringsvärde 31.12		35 103,60	2 813,96		37 917,56

Noter till balansräkningen passiva

	2014	2013
Eget kapital		
Grundkapital	1 094 817,62	1 094 817,62
Medlemskommunernas andel av grundkapitalet		
	2013	2012
Brändö	16 340,56	16 340,56
Eckerö	65 362,25	65 362,25
Finström	196 086,74	196 086,74
Geta	32 681,12	32 681,12
Hammarland	130 724,49	130 724,49
Jomala	408 514,04	408 514,04
Kumlinge	32 681,12	32 681,12
Kökar	16 340,56	16 340,56
Lemland	65 362,25	65 362,25
Lumparland	32 681,12	32 681,12
Sottunga	16 340,56	16 340,56
Sund	65 362,25	65 362,25
Vårdö	16 340,56	16 340,56
	<u>1 094 817,62</u>	<u>1 094 817,62</u>

Avskrivningsplan

Enligt bokföringslagen skall en avskrivningsplan uppgöras.

I planen skall både avskrivningstid och avskrivningsmetod definieras.

Avskrivningsmetod: Lineär

- samma €-belopp per år under hela avskrivningstiden
- ett fast %-tal räknat på anskaffningsutgiften.

Restvärdesavskrivning

- ett fast %-tal räknat på utgiftsresten
- utgiftsresten = Anskaffningsutgiften - gjorda avskrivningar

Endast anskaffningar som används för flera än en räkenskapsperiod aktiveras.

Anskaffningsutgiften för en grundförbättring adderas till den icke avskrivna anskaffningsutgiften.

Endast anskaffningar med ett värde av minst 10.000. € - aktiveras. (exkl.moms)

Materiella tillgångar	Avskrivningsmetod
<ul style="list-style-type: none"> • Byggnader- och konstruktioner <ul style="list-style-type: none"> Förvaltnings- och institutionsbyggnader 	Lineär avskrivning 20 år (20-50 år)
<ul style="list-style-type: none"> • Fasta konstruktioner och anordningar <ul style="list-style-type: none"> Fasta lyft- och flyttanordningar Fjärrvärmenät Telefonnät, central o. abonnentcentr. Övriga fasta maskiner, anordn. o. konstr. 	Lineär avskrivning 15 år (15-20 år) Lineär avskrivning 20 år (20-30 år) Lineär avskrivning 10 år (10-12 år) Lineär avskrivning 10 år (10-15 år)
<ul style="list-style-type: none"> • Maskiner och inventarier • ADB-utrustning • Bilar 	Restvärdesavskrivning 30 % (30-40 %) Restvärdesavskrivning 30 % (30-40 %) Restvärdesavskrivning 30 % (25-30 %)

Fördelning över driftkostnader vid De Gamlas Hem

FÖRDELNING AV DRIFTSKOSTNADER VID DE GAMLAS HEM, bokslut 2014

MEDLEMSKOMMUNER

	Använda vård dygn	Brutto kostnad drift	Vårdavgift	Andra ink. än vårdavg.	Kommunens nettokostnader	Debiterade förskott	Tilläggsbetaln.	Återbetalning
Brändö	18	4 870,83	450,00	162,78	4 258,06	6 949,41		2 691,35
Eckerö	451	122 041,39	14 622,92	4 078,43	103 340,05	100 284,31	3 055,74	
Finström	3 234	875 126,10	110 141,81	29 245,30	735 738,99	775 228,26		39 489,27
Geta	217	58 720,58	5 569,68	1 962,35	51 188,56	43 025,33	8 163,23	
Hammarland	2 677	724 400,91	96 015,67	24 208,31	604 176,94	638 509,00		34 332,06
Jomala	9 634	2 606 977,37	394 762,41	87 120,97	2 125 093,98	2 346 512,30		221 418,32
Kumlinge		-	-	0,00	0,00	-		-
Kökar	212	57 367,57	13 346,95	1 917,13	42 103,49	43 025,33		921,84
Lemland	769	208 092,75	27 728,85	6 954,12	173 409,78	179 324,93		5 915,15
Lumparland	887	240 023,76	28 326,37	8 021,21	203 676,19	215 730,11		12 053,92
Sottunga	840	227 305,48	37 267,61	7 596,18	182 441,69	200 763,61		18 321,92
Sund	1 178	318 768,87	52 936,50	10 652,74	255 179,63	286 660,26		31 480,63
Vårdö	80	21 648,14	2 656,50	723,45	18 268,19	27 665,42		9 397,23
	20 197	5 465 343,77	783 825,27	182 642,96	4 498 875,54	4 863 678,27	11 218,96	376 021,69
Avskrivning		84 605,62		182 642,96	4 498 875,54			
		5 549 949,39						
Bruttokostnad per anv vård dygn		274,79						
Vårdavgifter per anv vård dygn			38,81					
Övriga inkomster per anv vård dygn				9,04				
Nettokostnad per anv vård dygn					222,75			
+ Avskrivningen per anv vård dygn					4,19			
					226,94			

FÖRDELNING AV DRIFTSKOSTNADER VID DE GAMLAS HEM

ICKE MEDLEMSKOMMUNER

	Använda vård dygn	Brutto kostnad drift	Vårdavgift	Kommunens nettokostnader	Avskrivningar ej medl.komm	Debiterade förskott	Tilläggsbetaln.	Återbetalning
ÅHS	55	19 250,00		19 250,00				
Föglö	247	86 450,00	10 415,69	76 034,31		86 800,00		10 765,69
	302	105 700,00	10 415,69	95 284,31		86 800,00	-	10 765,69
Avskrivning		105 700,00		95 284,31				
Bruttokostnad per anv vård dygn		350,00						
Vårdavgifter per anv vård dygn			34,49					
Övriga inkomster per anv vård dygn				0,00				
Nettokostnad per anv vård dygn				315,51				
+ Avskrivningen per anv vård dygn				0,00				
				315,51				

Fördelning av investeringsutgifter

Fördelning av förskott investeringsutgifter 2014 enligt platsandelar

Investeringar 2014, sammanlagt 79 619,15

Medlemskommuner	Antal platser		Fakturerats under året	Faktureras ytterligare
Brändö	1	1 188,35	774,43	413,92
Eckerö	4	4 753,38	3 097,72	1 655,66
Finström	12	14 260,16	9 293,18	4 966,98
Geta	2	2 376,69	1 548,86	827,83
Hammarland	8	9 506,76	6 195,45	3 311,31
Jomala	25	29 708,64	19 360,77	10 347,87
Kumlinge	2	2 376,69	1 548,86	827,83
Kökar	1	1 188,35	774,43	413,92
Lemland	4	4 753,38	3 097,72	1 655,66
Lumparland	2	2 376,69	1 548,86	827,83
Sottunga	1	1 188,35	774,43	413,92
Sund	4	4 753,38	3 097,72	1 655,66
Vårdö	1	1 188,35	774,43	413,92
Sammanlagt	67	79 619,15	51 886,86	27 732,29

Faktureras för investeringsutgifterna

Pengarna för investeringen skall användas till att täcka avskrivningen.

Räcker detta inte till, tas skillnaden upp som långfristig fordran på medlemskommunerna.

Kommunernas andel av räkenskapsårets avskrivningar

Långfristig fordran för att täcka avskrivningen

Årets avskrivningar	84 605,62
Medlemskommunernas andel av årets avskrivn. Faktureras för investeringen	84 605,62
	-79 619,15
	4 986,47

Kommunernas andel av avskrivningen 2014 (långfr. fordran)

Medlemskommuner	Antal platser	Långfristig fordran 31.12.2013	Ökning 2014	Långfristig skuld 31.12.2014
Brändö	1	142,41	74,42	216,83
Eckerö	4	569,62	297,70	867,32
Finström	12	1 708,91	893,11	2 602,02
Geta	2	284,82	148,85	433,67
Hammarland	8	1 139,27	595,40	1 734,67
Jomala	25	3 560,18	1 860,62	5 420,80
Kumlinge	2	284,82	148,85	433,67
Kökar	1	142,41	74,42	216,83
Lemland	4	569,62	297,70	867,32
Lumparland	2	284,82	148,85	433,67
Sottunga	1	142,41	74,42	216,83
Sund	4	569,62	297,70	867,32
Vårdö	1	142,41	74,42	216,83
Sammanlagt	67	9 541,32	4 986,47	14 527,79

Förteckning över bokföringsböcker, verifikatslag och redogörelser för arkivering

Egentliga bokföringsböcker

Bokföringsprogram – Abilita Ekonomiförvaltning

I bokföringsystemet Abilita är följande anpassat: leverantörsreskontra, försäljningsreskontra samt löneprogram.

Dagbok - datalistor och elektroniskt format genom back up av ekonomisystemet.

Huvudbok - datalistor och elektroniskt format genom back up av ekonomisystemet.

Balansbok – inbunden för perioden

(Bokslutsspecifikationer – separat inbunden för perioden.)

Verifikatslag/Registreringspunkter

Leverantörsreskontra	verifikatserie 100
Försäljningsreskontra	verifikatserie 400
Memorialverifikat	verifikatserie 500
Löner	verifikatserie 900

Bokföringens arkivering

Balansbok -varaktigt

Dagbok -varaktigt

Huvudbok- varaktigt

Verifikat i nummerordning -10 år

Budget -varaktigt

Korrespondens gällande affärshändelser- varaktigt

Protokoll- varaktigt

Anstaltverksamhetens arkivering

Diarier och journaler- varaktigt

Förteckningar- varaktigt

Protokoll- varaktigt

Köket

Matvaruförteckningar- varaktigt

Protokoll- varaktigt

Underskrifter

Styrelsen konstaterar att kommunalförbundet har ett nollresultat vilket inte föranleder åtgärder.

På K.f De Gamlas Hems vägnar:

Jomala den 11 mars 2015

Harry Jansson
Förbundsstyrelsens ordförande

Rolf Karlsson
Förbundsstyrelsens vice ordförande

Annsofi Joelsson
Ledamot

Annette Holmberg-Jansson
Ledamot

Jan-Anders Öström
Ledamot

Peggy Smulter
Ledamot

Susanne Nordberg
Ledamot

Jim Eriksson
Förbundsdirektör

Revisorsanteckning

Över verkställd revision har avgivits revisionsberättelse.

Jomala den 12 mars 2015

Robert Lindfors
Ordförande för revisorerna

Brage Stenlund
Vice ordförande

Krister Rehn
BDO Auditor Ab, OFR-samfund