



2015

Oasen boende- och vårdcenter  
Kommunalförbundet De Gamlas Hem

**Balansbok**

**Verksamhetsberättelse**



# Oasen boende- och vårdcenter

Kommunalförbundet De Gamlas Hem

2015

## Innehåll

Förbundsdirektörens översikt 2015.....	3
Kommunalförbundet och dess organisation.....	5
Organisationsschema.....	6
Förtroendevalda .....	7
Ledningens interna kontroll .....	8
Personal.....	9
Frånvarostatistik för personal .....	10
Driftsekonomidelens utfall .....	11
Driftsverksamheten totalt, sammanfattning.....	11
Allmän förvaltning.....	12
Resultaträkning allmän förvaltning.....	12
Förbundsfullmäktige .....	13
Förbundsstyrelsen.....	14
Ekonomikansliet .....	15
Institutionsverksamheten.....	16
Resultaträkning institutionsverksamhet .....	16
Verksamheten under 2015 .....	17
Institutionsverksamhet – vårdavdelningarnas verksamhetsberättelser .....	18
Överskötarkansli.....	18
Solsidan .....	21
Mattas .....	23
Pellas .....	24
Sysselsättning, rehabilitering, stimulans .....	26
Fysioterapi.....	28
Köket.....	30
Fastigheten .....	31
Finansiering.....	33
Uppföljning investeringar .....	34
Balansräkning aktiva .....	35
Balansräkning passiva.....	36
Resultaträkning .....	37
Noter till bokslutet.....	39
Avskrivningsplan .....	42

# Oasen boende- och vårdcenter

Kommunalförbundet De Gamlas Hem

---

2015

Fördelning över driftkostnader vid Oasen- boende och vårdcenter .....	43
Fördelning av investeringsutgifter .....	44
Kommunernas andel av räkenskapsårets avskrivningar .....	45
Förteckning över bokföringsböcker, verifikatslag och redogörelser för arkivering .....	46
Underskrifter.....	47
Revisorsanteckning .....	47

## Förbundsdirektörens översikt 2015

### *Namnbyte*

Förbundsfullmäktige beslutade den 20.11.2015 att kommunalförbundets verksamhetsenhet ska benämnas *Oasen boende- och vårdcenter*.

I grundavtalet är förbundets namn fortsättningsvis De Gamlas Hem eftersom en ändring av grundavtalet inte gjordes i samband med namnbytet.

Avsikten med det nya namnet är att skapa en mer tidsenlig och tilltalande benämning på verksamheten.

### *Vårdverksamheten*

Under 2015 pågick verksamheten i stort sett enligt tidigare modell där institutionsvård för äldre människor var huvuduppgiften. Under stora delar av året var beläggningen, dvs antalet boende, lägre än tidigare. Beläggningen var i snitt 53 boende, jämfört med kalkylerade 56. Som minst var antalet boende under 50. Mot slutet av året ökade beläggningen och var runt 60 boende vid årsskiftet. Den minskade beläggningen ledde dels till att frågor som rör anpassning av personalstyrkan betonades, dels till ökad aktualitet för frågor om vilka vägval förbundet behöver göra för att finnas kvar och för att uppfylla behov som ägarkommunerna har.

Under året blev det klart att vårdpersonalen kommer att utbildas för att ta i bruk funktionsmättningsverktyget RAI, som är ett hjälpmedel för att kunna beakta den enskilda vårdtagarens behov på ett mångsidigt sätt. Ibruktageandet av RAI sker gradvis under 2016 och 2017.

Sjukskrivningstalen var i snitt relativt höga under året, vilket är problematiskt såväl ur ekonomisk synvinkel som med tanke på arbetsledning och kontinuiteten i relationerna vårdare - vårdtagare.

Under hösten inledde terapiavdelningen dagverksamhet för personer med minnessjukdomar. Dagverksamhet innebär att personer som inte bor på institutionen kommer till huset och deltar i verksamhet som ordnas över dagen.

Förbundsfullmäktige beslöt också att 10 av de 67 institutionsplatserna omvandlas till platser för effektiverat serviceboende från början av 2016.

### *Ekonomi*

Kommunalförbundets driftsverksamhet förverkligades med lägre intäkter och kostnader än budgeterades. Det vårddygnspris som ägarkommunerna debiteras blev i snitt ca 220 €/vårddygn, medan budgeten kalkylerade med ett vårddygnspris på ca 218 €/vårddygn för kommunerna. På grund av den lägre beläggningen blev intäkter från klienter och kommuner totalt ca 5 % lägre än budgeterat, men då även kostnaderna med lika god marginal blev lägre än budgeterat blev det sammantagna utfallet nära budget vad gäller vårddygnskostnad.

Personalkostnaderna låg drygt 2% lägre än budget. Behovet av och kostnaderna för sjukvård blev högre än budgeterat.

Slutregleringen av medlemskommunernas kostnader för vården år 2015 visar att 8 av de 12 kommuner som hade klienter på institutionen erhåller återbetalning av förskottsdebiterade

# Oasen boende- och vårdcenter

Kommunalförbundet De Gamlas Hem

2015

vårdavgifter medan 4 kommuner får tilläggsdebiteringar. Nettot av slutregleringarna är en återbetalning på ca 157 000 € till medlemskommunerna.

Vårdpersonal i ledande och förmannaställning lägger fokus på att vikariekostnader hålls på en lägre nivå än tidigare, med förbehåll för att vårdtunga klienter kräver en bemanning som från och till kan vara högre än nyckeltalen. Snabba fluktuationer i beläggningen kan inte heller alltid åtföljas av lika snabba anpassningar av personalstyrkan.

De viktigaste planerade investeringarna genomfördes under året. Hit hörde byte av fönster för att förbättra värmeekonomin i huset, byte av ett antal ytterdörrar samt renovering av badrum på avdelning Liljan. Två mindre takpartier åtgärdades på grund av fuktproblematik.

Det kan nämnas att budgeten för 2015 fastslogs redan i juni 2014.

## *Risker*

Verksamheten hade i snitt en beläggning på 53 av 67 platser under år 2015. Den låga beläggningen berodde bland annat på en tendens bland medlemskommuner att flytta klienterna från institutionen till kommunens eget serviceboende, men också på att relativt många klienter avled under första halvan av året. Såsom ovan påpekades förbättrades dock beläggningen klart mot slutet av året.

Om medlemskommunerna bedömer att de inte har behov av alla sina institutionsplatser bör alternativ för verksamheten diskuteras. Här krävs att medlemskommunerna kommer överens om vilka tjänster de önskar att förbundet ska producera.

Minskade ekonomiska resurser kan medföra att den vård och omvårdnad som produceras håller en lägre kvalitet än tidigare. Det kan även leda till att personalens arbetssituation blir än mer pressad vilket kan leda till ökad sjukfrånvaro.

Ytterligare en risk är att fastighetens underhåll kräver stora resurser under kommande år. Den underhålls- och renoveringsplan som togs fram av bygg- och VVS-konsulter i början av 2015 är till hjälp för planeringen av åtgärderna.

Noteras bör att det nya grundavtalet ger möjligheter för kommunalförbundet att utvidga sin verksamhet till vårdformer och boendeformer som det åländska samhället efterfrågar. Utvidgningar kräver noggrann förhandsplanering där såväl ägarkommunerna som ÅHS involveras.

## *Till personalen*

Till personalen riktas ett stort tack för allt det goda och viktiga arbete som utförts under året!

## **Jim Eriksson**

Förbundsdirektör

Kf De Gamlas Hem, vars verksamhet från och med 1.1.2016 ska benämnas Oasen boende- och vårdcenter.

## Kommunalförbundet och dess organisation

Oasen boende- och vårdcenter är ett boende som ger **sjukvård, omsorg, rehabilitering och stimulans** för de av medlemskommunernas äldre invånare som inte längre kan bo hemma eller inte längre kan bo kvar i kommunernas egna servicehus, samtidigt som de inte heller ska vårdas på sjukhus. Oasen tar dock även emot klienter som är yngre än 65 år.

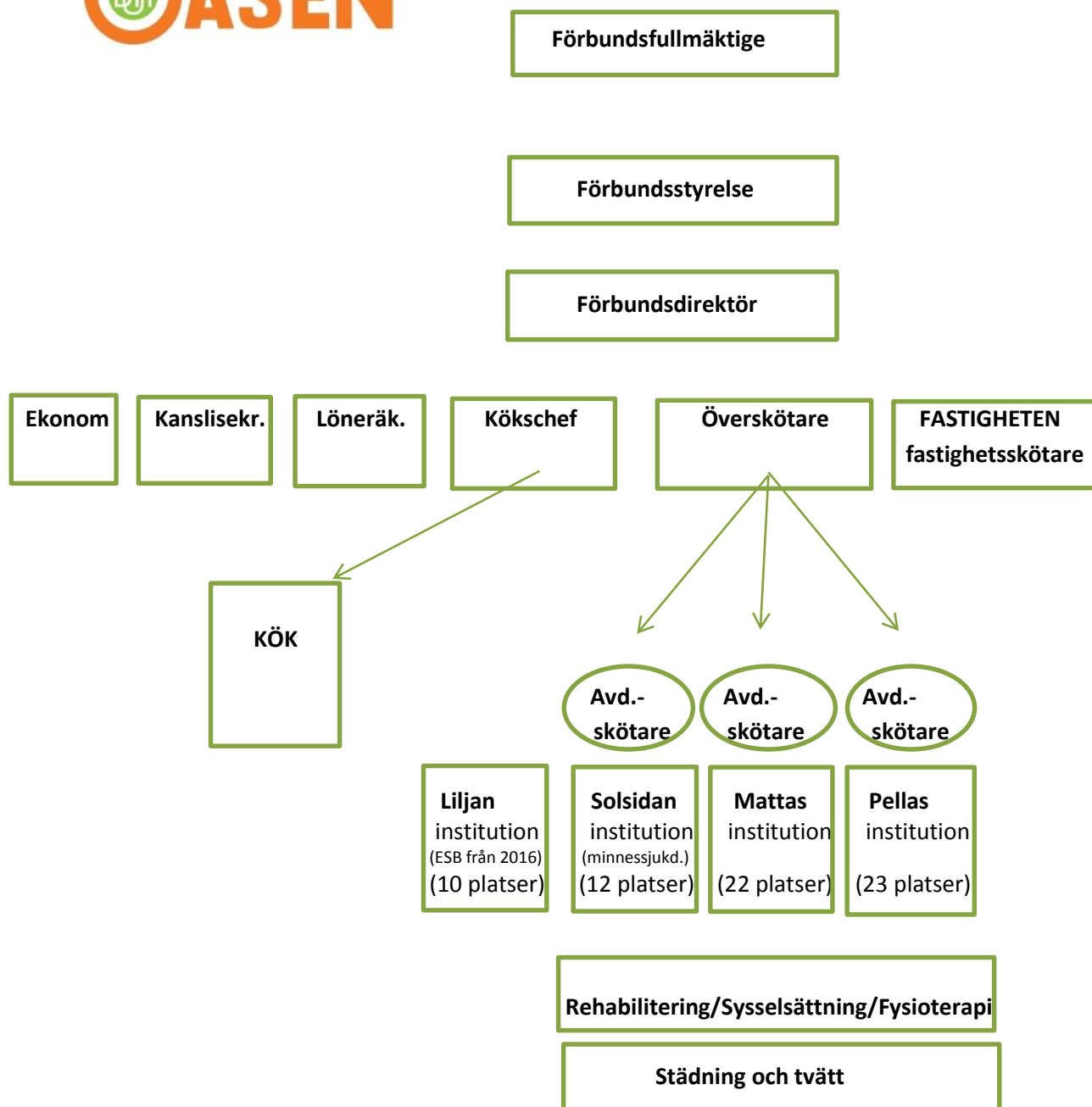
Oasen har plats för sammanlagt 67 vårdtagare. Verksamheten bedrivs i en byggnad som finns i Jomala, alldeles intill Jomala kyrka och ca 7 km från Mariehamns centrum.

Hemmet byggdes 1962 och totalrenoverades och tillbyggdes år 1990-92. Fastigheten genomgår kontinuerligt underhållsarbeten.

De 67 vårdplatserna ägs av nedanstående medlemskommuner enligt följande fördelning:

Kommun	Antal fördelade platser
Brändö	1
Eckerö	4
Kökar	1
Finström	12
Geta	2
Hammarland	8
Jomala	25
Kumlinge	2
Lemland	4
Lumparland	2
Sottunga	1
Sund	4
Vårdö	1
Sammanlagt	67

## Organisationsschema



Det pågår ständigt en process med att utveckla organisationen genom större och mindre förändringar. Under 2015 övergick kommunalförbundet till att anlita utomstående företag för tvätt och uthyrning av personalens arbetskläder och de boendes sängkläder/handdukar. Detta innebar samtidigt att den egna tvättavdelningens verksamhet minskade markant. Under hösten 2015 inleddes dagverksamhet för externa klienter med minnessjukdom.

# Oasen boende- och vårdcenter

Kommunalförbundet De Gamlas Hem

2015

## Förtroendevalda

### Förbundsfullmäktige

Förbundsfullmäktige har mandatperioden 2012-2015 följande sammansättning:

Kommun	Ordinarie ledamot	Ersättare
Brändö	Stina Sjöman	Tommy Öström
Eckerö	Jan-Anders Öström	Helmer Wikblom
Finström	Torbjörn Björkman	Per Lycke
Geta	Gunnel Nordlund-White	Alfons Henriksson
Hammarland	Stefan Öström	Henrik Lagerberg
Jomala	Tage Eriksson	Björn Gelnaard
Kumlinge	Carina Henriksson	Ingmar Engblom
Kökar	Linnéa Eriksson	Christian Pleijel
Lemland	Eva Dahlén	Carita Nylund
Lumparland	Lil Strandholm-Karlsson	Brage Wilhelms
Sottunga	Rosita Stenros	Birgitta Saurén
Sund	Ulla-Britt Dahl	Petter Johansson
Vårdö	Marja Elomaa-Andersson	Kaj-Gunnar Sjölund

Under år 2015 har Eva Dahlén varit ordförande och Gunnel Nordlund-White viceordförande.

Förbundsfullmäktige hade 4 möten under 2015.

### Förbundsstyrelse

Förbundsstyrelsen har 2014-2015 följande sammansättning

Styrelseledamöter	Styrelsesuppleanter
Harry Jansson, ordförande	Stig-Göran Nyman
Rolf Karlsson, viceordf.	Isabella Sarling
Annsöfi Joelsson	Annika Karlsson
Susanne Nordberg	Helena Johans
Annette Holmberg-Jansson	Anders Eriksson
Jan-Anders Öström	Lars Häggblom
Peggy Smulter	Charlotta Solax

Förbundsstyrelsen hade 15 möten under 2015.

### Revisorer

Revisorer	Ersättare
Robert Lindfors	Fredrik Lindqvist
Brage Stenlund	Christina Nukala-Pengel
Krister Rehn	BDO Auditor Ab



## Ledningens interna kontroll

Förbundsstyrelsen antog i mars 2014 en ny anvisning för intern kontroll.

Syftet med den interna kontrollen i förbundet är att försäkra att förbundets verksamhet är effektiv och främjar uppnående av goda resultat och att de beslut som fattas bygger på korrekt information. Bokföringens och andra informationssystemers tillförlitlighet ska säkras, och eventuella misstag ska uppdagas och åtgärdas. Genom intern kontroll ska förverkligandet av uppställda mål och iakttagandet av lagar, förordningar och fattade beslut säkerställas.

### *Iakttagande av bestämmelser, föreskrifter och beslut*

Förbundets organisation finns fastslagen i budgeten. Anslagsansvarig och godkännare för och inom respektive resultat- och balansräkningsenhet fastställs genom skilt beslut i styrelsen och i budget. Tjänsteinnehavare med beslutanderätt är skyldiga att, i löpande nummerordning, föra förteckning över fattade tjänstemannabeslut.

### *Uppnående av mål, tillsyn över användningen av tillgångar, kompetent och tillförlitlig bedömning av lönsamheten*

Förbundsfullmäktige har godkänt rambudgetering till nettonivå för driften. En budgetuppföljning görs månatligen av ekonomikansliet för varje avdelning och för verksamheten som helhet. Förbundsstyrelsen och medlemskommuner tar kvartalsvis del av budgetuppföljningen för förbundets driftskostnader. Återkopplingen till uppställda mål i verksamhetsberättelsen har därmed utvecklats jämfört med tidigare.

### *Ordning av riskhantering*

Risker i anslutning till verksamheten, investeringar och finansiering bärs i regel av medlemskommunerna. De ekonomiska riskerna har reducerats genom att ekonomikansliet regelbundet följer förbundets penningströmmar. Förbundsstyrelsen och medlemskommunerna erhåller regelbundet ekonomiska uppföljningar. Skaderiskerna och verksamhetsansvaret har minimerats genom försäkringar. Försäkringarna uppdaterades i slutet av 2014. Säkerhetskopiering av data görs kontinuerligt av ett anlitat företag.

### *Avtal*

Förbundets avtal finns samlade i mappar och förvaras i brandsäkert skåp.

### *Fakturahantering*

Förbundets fakturahantering kräver att minst två personer behandlar fakturan innan utbetalning sker.

### *Rutiner*

Arbete pågår med att sammanställa och uppdatera de fastställda rutiner som finns, samt att ta fram nya där rutiner saknas.

### *Bedömning av hur den interna tillsynen är ordnad*

Förbundsstyrelsen ansvarar för ordnandet av den interna övervakningen och utfärdar vid behov direktiv för denna övervakning. Den interna kontrollen sköts i första hand av respektive tjänsteman. Granskning och godkännande av utbetalningar sköts av olika personer. Missbruk har inte uppdagats.

# Oasen boende- och vårdcenter

Kommunalförbundet De Gamlas Hem

2015

## Personal

	Inrättade befattningar angivet i heltid	Tillsatta befattningar angivet i heltid	Antal personer som utför arbetet
	2015	31.12.2015	31.12.2015
<b>Förbundskansliet</b>			
Förbundsdirektör	1	1	1
Ekonom	1	1	1
Kanslisekreterare	1	0	0
Löneräknare	1	1	1
Överskötare	1	1	1
Avdelningsskötare	3	2,5	3
Sjukskötare	5	4,25	5
Sjukskötare natt med nuvarande placering natt (3x67%)	2	2	3
Närvårdare	42	37,3	39
Närvårdare 4*83,66% (4*32 vt)	3,35	3,35	4
Fysioterapeut	1	1	1
Konditionsskötare	1	0	0
Ledande sysselsättningsterapeut	1	1	1
Sysselsättningsterapeut	1	0	0
<b>Köket</b>			
Kökschef	1	1	1
Kock	6	5	6
<b>Fastigheten</b>			
Fastighetsskötare	1	1	1
Ledande anstaltsbiträde	1	1	1
Anstaltsbiträde	6	4	4
<b>Totalt personal (i heltidstjänster)</b>	<b>79,35</b>	<b>67,4</b>	<b>73 personer</b>
<b>Vårdpersonal</b> (avdelningsskötare t.o.m. sysselsättningsterapeut)	<b>60,35</b>	<b>51,4</b>	<b>56 personer</b>
<b>Tot.pers./vårdtagare)</b>	<b>1,18</b>	<b>1,12</b>	
<b>Vård.pers./vårdtagare</b>	<b>0,90</b>	<b>0,86</b>	

# Oasen boende- och vårdcenter

Kommunalförbundet De Gamlas Hem

2015

## Frånvarostatistik för personal

	2010	2011	2012	2013	2014	2015
<i>Antal kalenderdagar</i>						
Sjukfrånvaro	2112	2730	2986	3652	2832	<b>3096</b>
Rehabilitering u lön	214	31	211	122	90	
Sjukt barn	25	87	113	99	108	<b>111</b>
Moderskaps-/Föräldra- /Faderskapsledighet	218	359	1 738	2 079	1437	<b>765</b>
Vårdledighet	719	518	43	819	1727	<b>1549</b>
Tjänsteledighet oavlönad	530	605	1 092	1 649	1864	<b>1387</b>
Tjänsteledighet avlönad	5	24	15	5	30	<b>5</b>
Studieledighet*	1 055	313	275	146	2*	<b>172</b>
Alterneringsledighet	0	0	0	108	252	
<b>Totalt</b>	<b>4 889</b>	<b>4 683</b>	<b>6 474</b>	<b>8 683</b>	<b>8345</b>	<b>7085</b>

\*2014: Personal som beviljades oavlönad ledighet för studier bokfördes 2014 som tjänstlediga istället för studielediga.

-Sjukfrånvarodagarna under 2015 var 9% högre än året innan. Sjukfrånvaron var i snitt ca 45 dagar per anställd.

-Sjukfrånvaroprocenten ökade till ca 12% (10%) Siffran anger andel sjukfrånvarodagar totalt i förhållande till årets arbetsdagar totalt (formel: antalsjukdagar totalt/365 \* antal anställda).

-Alla anställda som har haft tre eller fler frånvarotillfällen p.g.a. sjukdom inom en sexmånadersperiod har haft samtal med närmaste förman. Efter fem frånvarotillfällen har person fått en kallelse till företagshälsovården för framtagande av en åtgärdsplan. Sådallade trepartssamtal med den sjuklediga, översköterskan och företagshälsovården hålls då sjukfrånvaron är långvarig och/eller ofta förekommande.

-Friskvårdssubventionerna uppdaterades under året. I slutet av året kunde personalen ta del av avgiftsfria gruppträningar på ett träningscenter.

Sjukfrånvaro	Antal Sjukfrånvarotillfällen			
	2012	2013	2014	2015
1-3 dagar*	406	299	325	191
4-9 dagar**	65	64	77	80
10 kalenderdagar eller mer	52	64	83	88

\* kan vara 1,2 eller 3 dagar per tillfälle.

\*\*kan vara 4, 5, 6, 7 etc. dagar per tillfälle

Specifikation på sjukdagar	
Sjukfrånvarodagar	<b>3096</b>
VARAV: 10 dagar och mer	2310
Sjukledighet utan lön (infaller då sjukskrivningen pågått 180 dagar under samma år)	391

Sjukfrånvaro beroende på (dagar):	
graviditet	119
olycksfall	79

# Oasen boende- och vårdcenter

Kommunalförbundet De Gamlas Hem

2015

## Driftsekonomidelens utfall

Resultaträkning budgetuppföljning 01.01.2015-31.12.2015

	Ursprunglig budget 2015	Förändringar budget 2015	Budget efter förändring	Utfall 2015	Differens €	Förverkl.grad %
<b>Verksamhetsintäkter</b>						
Försäljningsintäkter	4 580 855	0	4 580 855	4 342 747	-238 108	95
Avgiftsintäkter	760 000	0	760 000	717 053	-42 947	94
Understöd och bidrag	0	0	0	11 086	11 086	100
Övriga verksamhetsintäkter	48 350	0	48 350	47 436	-914	98
	<b>5 389 205</b>	<b>0</b>	<b>5 389 205</b>	<b>5 118 321</b>	<b>-270 884</b>	<b>95</b>
<b>Verksamhetskostnader</b>						
Personalkostnader		0				
Löner och arvoden	-3 571 646	90 000	-3 481 646	-3 337 122	144 524	96
Lönebikostnader						
Pensionskostnader	-639 216		-639 216	-778 019	-138 803	122
Övriga lönebikostnader	-229 238		-229 238	-139 416	89 822	61
Köp av tjänster	-299 355	0	-299 355	-227 460	71 895	76
Material, förnödenheter och varor	-458 055	-140 000	-598 055	-534 094	63 961	89
Övriga verksamhetskostnader	-116 020	50 000	-66 020	-6 237	59 783	9
	<b>-5 313 530</b>	<b>0</b>	<b>-5 313 530</b>	<b>-5 022 349</b>	<b>291 181</b>	<b>95</b>
<b>Verksamhetsbidrag</b>	<b>75 676</b>	<b>0</b>	<b>75 676</b>	<b>95 972</b>		<b>127</b>
<b>Finansiella intäkter och kostnader</b>						
Ränteintäkter	1 500	0	1 500	1 516	16	101
Övriga finansiella intäkter	500	0	500	606	106	121
Räntekostnader	0	0	0	-256	-256	
Övriga finansiella kostnader	0	0	0	-81	-81	
	<b>2 000</b>	<b>0</b>	<b>2 000</b>	<b>1 785</b>	<b>-215</b>	<b>89</b>
<b>Årsbidrag</b>	<b>77 676</b>	<b>0</b>	<b>77 676</b>	<b>97 757</b>	<b>20 082</b>	<b>126</b>
Avskrivningar och nedskrivningar						
Avskrivningar enligt plan	-77 676	0	-77 676	-97 757	-20 082	
Extra ordinära poster						
Extra ordinära intäkter						
Extra ordinära kostnader						
<b>Räkenskapsperiodens resultat</b>	<b>0</b>	<b>0</b>	<b>0</b>	<b>0</b>		
Ökning (-) eller minskning (+) av avskrivningsdifferens						
Ökning (-) eller minskning (+) av reserver						
Ökning (-) eller minskning (+) av fonder						
<b>Räkenskapsperiod.över- underskott</b>	<b>0</b>	<b>0</b>	<b>0</b>	<b>0</b>		

## Driftsverksamheten totalt, sammanfattning

Nedanstående ruta omfattar allmänna förvaltningen, institutionsverksamheten, kök och fastigheten.

Driften Totalt			Över(+)/	% av Tot.	Bokslut 14	Bokslut 13
	Budget 15	Bokslut 15	Under(-)	budget		
Verksamhetskostnader	-5 313 350	-5 022 349	-291 001	94,52	-5 478 259	-5 809 001
Verksamhetsintäkter	5 389 205	5 118 321	-270 884	-94,97	5 560 609	5 892 286
<b>Netto kostnader</b>	<b>75 855</b>	<b>95 972</b>	<b>20 117</b>	<b>-126,52</b>	<b>82 350</b>	<b>83 285</b>

## Allmän förvaltning

Allmänna förvaltningen är uppdelad i kostnadsställena förbundsfullmäktige, förbundsstyrelsen, ekonomikansliet, övrig förvaltning och gemensamma administrationskostnader.

### Resultaträkning allmän förvaltning

	Budget 2015	Bokslut 2015	Bokslut 2014
<b>VERKSAMHETENS INTÄKTER</b>		<b>1 445</b>	<b>366</b>
Försäljningsintäkter			
Avgiftsintäkter			
Understöd och bidrag		118	366
Övriga verksamhetsintäkter		<b>1 327</b>	
TILLVERKNING FÖR EGET BRUK			
<b>VERKSAMHETENS KOSTNADER</b>	<b>-467 978</b>	<b>-368 280</b>	<b>-373 779</b>
Personalkostnader	-283 623	-291 058	-268 793
Löner och arvoden	-233 363	-234 077	-220 177
Lönebikostnader	-50 260	-56 980	-45 616
Pensionskostnader	-36 780	-47 338	-38 839
Övriga lönebikostnader	-13 480	-9 642	-9 776
Köp av tjänster	-106 705	-69 902	-87 601
Material, förnödenheter och varor	-14 430	-6 588	-14 901
Övriga verksamhetskostnader	-63 220	-732	-2 484
<b>VERKSAMHETS BIDRAG</b>	<b>-467 978</b>	<b>-366 836</b>	<b>-373 414</b>
<b>FINANSIELLA KOSTNADER</b>		<b>-5</b>	<b>0</b>
Övriga finansiella kostnader		-5	0
<b>ÅRS BIDRAG</b>	<b>-467 978</b>	<b>-366 841</b>	<b>-373 414</b>

Allmän förvaltning underskrider budgetramarna med klar marginal. Till de medel som inte blev förbrukade hörde förbundsstyrelsens (50 000 €) och förbundsdirektörens (10 000 €) disponibla medel för oförutsedda utgifter.

# Oasen boende- och vårdcenter

Kommunalförbundet De Gamlas Hem

2015

## Förbundsfullmäktige

Förbundsfullmäktige	Budget 2015	Bokslut 2015	över/ under	% av tot.		
				Budget	Bokslut 2014	Bokslut 2013
▣ VERKSAMHETENS KOSTNADER	-10 300	-7 691	2 609	74,67%	-12 073	-10 824
▣ Personalkostnader	-6 320	-4 858	1 462	76,86%	-6 999	-8 146
▣ Köp av tjänster	-3 000	-2 458	542	81,94%	-4 683	-2 678
▣ Material, förnödenheter och varor	-980	-375	605	38,27%	-390	
<b>Totalsumma</b>	<b>-10 300</b>	<b>-7 691</b>	<b>2 609</b>	<b>74,67%</b>	<b>-12 073</b>	<b>-10 824</b>

### Antalet möten

Förbundsfullmäktige har under 2015 hållit 4 möten.

Kostnaderna för året blev lägre än budgeterat. Köp av tjänster avser främst betalning av reseersättningar åt förbundsfullmäktiges ledamöter.

### Nya befattningar

Förbundsfullmäktige inrättade inga nya befattningar under året.

# Oasen boende- och vårdcenter

Kommunalförbundet De Gamlas Hem

2015

## Förbundsstyrelsen

Förbundsstyrelsen	Budget 2015	Bokslut 2015	över/ under	% av tot.		
				Budget	Bokslut 2014	Bokslut 2013
☐ VERKSAMHETENS KOSTNADER	-82 592	-14 905	67 687	18,05%	-21 758	-163 861
☑ Personal kostnader	-16 192	-10 728	5 464	66,25%	-12 576	-135 204
☑ Köp av tjänster	-14 450	-3 267	11 183	22,61%	-7 977	-28 323
☑ Material, förnödenheter och varor	-1 950	-910	1 040	46,66%	-1 205	-334
☑ Övriga verksamhetskostnader	-50 000		50 000			
☐ FINANSIELLA INTÄKTER OCH KOSTNADER						-6 778
☑ Övriga finansiella kostnader						-6 778
Totalsumma	-82 592	-14 905	67 687	18,05%	-21 758	-170 640

Förbundsstyrelsen har haft 15 möten under år 2015

### Ekonomi

Förbundsstyrelsen hade under 2015 klart lägre kostnader än budgeterat. Kostnaderna bestod till övervägande del av möteskostnader. Förbundsstyrelsen förbrukade inte av de medel man hade till sitt förfogande för oförutsedda utgifter och detta är den största enskilda förklaringen till att budgetramen underskrids.

### Planer och policyn

Förbundsstyrelsen har under året gjort uppdateringar i följande styrdokument:  
Rekryteringsguide, Personalpolitiskt program, stadga för Intern kontroll.

### Upphandlingar

Förbundet har under året upphandlat renovering av badrum (9 st), byte av fönster (63 st), utbyggnad av Liljans altan, tvätt och hyrande av personalkläder och sängkläder samt renovering av mindre takpartier. Upphandlingsbesluten har i regel fattats av förbundsdirektören.

Förbundet har därtill varit aktiv part i Ålands Digitala Agendas (ÅDA) upphandling av funktionsmättningsverktyg för bedömning av vårdtagares vårdbehov.

Förbundet har också via samarbetsavtal med Ålands Hälso- och Sjukvård blivit anslutet till den upphandlingsring som ÅHS är partner i gällande läkemedel och städ- och hygienprodukter.

### Viktigaste frågorna

Förbundsstyrelsen avgjorde eller utförde beredning åt förbundsfullmäktige i följande betydande frågor under året (urval):

Grundavgiftens innehåll, nya grundavtalets tillämpning, debiteringssystem för grundavgiften, arrendavtalet med Ålands Hemgård, införande av differentiering av vårdavgifter mellan olika avdelningar i budgeten för 2016, omvandling av 10 institutionsplatser till esb-platser från början av 2016.

Informationstillfällena om det nya grundavtalet ordnades för medlemskommunernas förtroendevalda och tjänstemän.

### Anställningar

Under året tillsatte förbundsstyrelsen i ordinarie anställning tre nattsjukskötare (67% arbetstid), ett anstaltsbiträde och en kock. Visstidsanställningar och vikariat besluts i regel på tjänstemannanivå.

# Oasen boende- och vårdcenter

Kommunalförbundet De Gamlas Hem

2015

## Ekonomikansliet

Ekonomikansliet	Budget 2015	Bokslut 2015	över/ under	% av tot. Budget	Bokslut 2014	Bokslut 2013
VERKSAMHETENS INTÄKTER		1 445	1 445		366	196
Understöd och bidrag		118	118		366	196
Övriga verksamhetsintäkter		1 327	1 327			
VERKSAMHETENS KOSTNADER	-269 511	-261 485	8 026	97,02%	-268 043	-235 381
Personalkostnader	-255 411	-258 757	-3 346	101,31%	-240 690	-205 520
Köp av tjänster	-9 100	-2 723	6 377	29,93%	-22 761	-22 644
Material, förnödenheter och varor	-5 000	-4	4 996	0,09%	-4 591	-4 733
Övriga verksamhetskostnader						-2 484
Totalsumma	-269 511	-260 040	9 471	96,49%	-267 677	-235 185

### Ekonomi

Ekonomikansliet består av förbundsdirektör, kanslisekreterare, löneräknare och ekonom. Området underskrider budgetramen.

### Återkoppling till mål

I verksamhetsplanen för 2015 formulerades ett relativt stort antal målsättningar och åtgärder under Allmän förvaltning. Många av målsättningarna och åtgärderna är helt vårdrelaterade och återkopplingen till dem görs i kommande avsnitt i denna balansbok.

Till de målsättningar och åtgärder som förverkligades inom förvaltningen hör bland annat fokuseringen på att anpassa bemanningen till beläggningen. Likaså fortsatte ekonomikansliet presentera budgetuppföljningar för avdelningarna på månatlig basis.

Rutinerna, både inom förvaltningen och vården, är överlag nedtecknade i olika instruktioner.

Kontakterna med externa samarbetspartners förverkligades bland annat genom att förbundet deltar i samma upphandlingar som ÅHS vad gäller läkemedel och städ- och hygienmaterial. Representanter för förbundet deltog under året i seminarier om äldreomsorgen som ordnades av politiska partier.

Att ha ett strikt vikariestopp för externa vikarier den första sjukdagen var ej nödvändigt efter att avdelningen Liljan stängdes, varmed Liljans personal blev en intern vikariepool för de övriga avdelningarna. Riktlinjer för när vikarier kallas in finns, men de är ej nedtecknade i ett enhetligt dokument.

Det samarbete mellan avdelningarna som betonats förverkligades främst genom att Liljans personalpool var vikarier på samtliga vårdavdelningar. I planeringen inför år 2016 betonas speciellt att personalen på Mattas och Pellas ska ha beredskap att jobba på båda avdelningarna beroende på beläggning och vårdtyngd på respektive avdelning.

En åtgärd som ej genomfördes under året är framtagandet av en kommunikationsplan för intern kommunikation. Ett system för informationsgivning finns dock ändå, exempelvis genom att förbundsdirektören informerar om styrelsens beslut på avdelningsmöten och att förmännen informerar om vård- och ekonomigruppens beslut på avdelningsmöten. Protokoll från vård- och ekonomigruppens beslut sätts fram på anslagstavlor. Även en mängd övrig information anslås.



## Institutionsverksamheten

Till institutionsverksamheten hör överskötarkansli, vårdavdelningarna Solsidan/Liljan, Mattas och Pellas, sysselsättning/fysioterapi samt städ och tvätt. Budgetramen för avdelningarna underskrids totalt sett med ca 8 %. En skild verksamhetsberättelse finns för respektive avdelning.

## Resultaträkning institutionsverksamhet

### RESULTATRÄKNING INSTITUTIONSVERKSAMHET

	Budget 2015	Bokslut 2015	Bokslut 2014
<b>VERKSAMHETENS INTÄKTER</b>	<b>763 000</b>	<b>745 897</b>	<b>847 075</b>
Försäljningsintäkter		14 699	35 048
Avgiftsintäkter	760 000	717 053	795 529
Understöd och bidrag		9 808	16 498
Övriga verksamhetsintäkter	3 000	4 338	0
TILLVERKNING FÖR EGET BRUK			
<b>VERKSAMHETENS KOSTNADER</b>	<b>-3 776 214</b>	<b>-3 656 508</b>	<b>-4 324 240</b>
Personalkostnader	-3 443 389	-3 350 969	-3 970 987
Löner och arvoden	-2 748 710	-2 620 370	-3 161 877
Lönebikostnader	-694 678	-730 599	-809 110
Pensionskostnader	-511 672	-621 939	-643 469
Övriga lönebikostnader	-183 007	-108 660	-165 641
Köp av tjänster	-113 350	-87 831	-103 908
Material, förnödenheter och varor	-218 675	-214 959	-246 578
Understöd		0	0
Övriga verksamhetskostnader	-800	-2 748	-2 767
<b>VERKSAMHETS BIDRAG</b>	<b>-3 013 214</b>	<b>-2 910 610</b>	<b>-3 477 165</b>
<b>FINANSIELLA KOSTNADER</b>	<b>0</b>	<b>0</b>	<b>0</b>
Övriga finansiella kostnader		0	0
<b>ÅRS BIDRAG</b>	<b>-3 013 214</b>	<b>-2 910 610</b>	<b>-3 477 165</b>

Institutionsverksamhetens resultatområden håller sig sammantaget inom budgetramarna.

Förverkligandegraden är 97% av budgetramen.

# Oasen boende- och vårdcenter

Kommunalförbundet De Gamlas Hem

2015

## Verksamheten under 2015

### Vårdtagare 31.12.2014 samt utnyttjade vårddygn under året

Kommun	Vårdtagare	Antal vårddygn	Vårdtagare	Antal vårddygn
	31.12.2014	2014	31.12.2015	2015
Brändö	0	18	1	58
Eckerö	1	451	2	203
Finström	9	3534	7	2204
Geta	1	217	2	1115
Hammarland	7	2677	3	1916
Jomala	24	9634	34	9604
Kumlinge	0	0	0	0
Kökar	1	212	1	365
Lemland	3	769	4	1458
Lumparland	2	887	2	643
Sottunga	3	840	4	1104
Sund	3	1178	1	506
Värdö	0	80	0	40
Mariehamn	0	0	0	0
Föglö	0	247	0	0
ÅHS	0	55	0	0
<b>Totalt</b>	<b>54</b>	<b>20499</b>	<b>61</b>	<b>19216</b>

Kumlinge är den medlemskommun som inte alls utnyttjat sina platser under året. Inga icke-medlemskommuner hade boende hos förbundet 2015.

Beläggningen på årsbasis var låg, men som tabellen visar skedde en ökning av antalet klienter mot slutet av året. På årets sista dag fanns 61 klienter på Oasen boende- och vårdcenter.

## Beläggningsstatistik över anstaltsverksamheten 2010-2015

År	2010	2011	2012	2013	2014	Budget 2015	Bokslut 2015
Antal vårdplatser	67	67	67	67	67	67	67
Antal vårddygn	23606	22985	22678	21260	20499	20440	19216
Beläggningsprocent	97	94	92	87	84	84	79
Antal inskrivna	84*	108*	116*	66			
Antal utskrivna	85**	114**	114**	77			
Bruttokostnad/vårddygn €	202,47	238,31	246,56	274,83	279	264	259
Kommunens kostnad/ vårddygn €	165,29	200,51	204,97	231,68	228	218	220
Värde/andel €	16340,56	16340,56	16340,56	16340,56	16340,56	16340,56	16340,56

\*) Inskrivna = periodplatser + andra korta + längre vårdperioder.

\*\*\*) Utskrivna = periodplatser + avlidna + andra korta vårdperioder

# Oasen boende- och vårdcenter

Kommunalförbundet De Gamlas Hem

2015

## Institutionsverksamhet – vårdavdelningarnas verksamhetsberättelser

Institutionsverksamheten	Budget 2015	Bokslut 2015	över/ under	% av tot. Budget	Bokslut 2014	Bokslut 2013
Verksamhetskostnader	-3 776 214	-3 656 508	-119 706	96,83	-4 324 244	-4 485 269
Verksamhetsintäkter	763 000	745 897	-17 103	97,76	847 075	821 079
<b>Netto kostnader</b>	<b>-3 013 214</b>	<b>-2 910 610</b>	<b>-136 809</b>	<b>96,59</b>	<b>-3 477 169</b>	<b>-3 664 190</b>

## Överskötarkansli

Överskötarkansli	Budget 2015	Bokslut 2015	över/ under	% av tot. Budget	Bokslut 2014	Bokslut 2013
☐ VERKSAMHETENS INTÄKTER					705	705
☒ Understöd och bidrag					705	
☐ VERKSAMHETENS KOSTNADER	-260 177	-234 128	26 049	89,99%	-114 171	
☒ Personalkostnader	-98 477	-65 208	33 269	66,22%	-90 798	
☒ Köp av tjänster	-15 600	-20 266	-4 666	129,91%	-11 670	
☒ Material, förnödenheter och varor	-146 100	-148 644	-2 544	101,74%	-11 694	
☒ Övriga verksamhetskostnader		-10	-10		-10	
Totalsumma	-260 177	-234 128	26 049	89,99%	-113 467	

### Ekonomi

Överskötarkansliets kostnader var 2015 lägre än budgeterat då anslaget för extra personal på 30 000 € inte förbrukades. Kostnaderna för läkemedel och vårdförnödenheter hölls på budgeterad nivå.

### Allmänt om institutionsverksamheten

Oasen boende- och vårdcenter bedriver sedan 1 januari 2012 sjukvård. Vårdtyngden har under senare år ökat, vilket ställer högre krav på personalen. I budget/bokslut för 2015 finns minskningar på personalkostnaderna inom institutionsverksamheten jämfört med bokslut 2014. Kostnadsminskningarna är dock i stort proportionella till minskningen av beläggningen, vilket gör att nyckeltalen för bemanning har hållits. År 2015 har likväl varit en utmaning för personalen på grund av sjukskrivningar samt låg beläggning och därmed lägre personalbemanning. I slutet av sommaren var beläggningen nere 47 av 67 platser. Från september ökade beläggningen och var under slutet av året 55-61 klienter.

### Återkoppling till mål

Vårdens målsättning är att så långt det är möjligt erbjuda personer från medlemskommunerna den hjälp och det stöd han/hon behöver. Utgående från våra omvårdnads- och medicinska resurser erbjuder vi den vård som inte kan tillgodoses av annan social- och/eller sjukvårdsservice.

Vården ska ges med respekt och lyhördhet för individens specifika behov, förväntningar och värderingar och dessa ska vägas in i de kliniska besluten. Den boende ska bli bemött och bekräftad som individ och ett hälsofrämjande förhållningssätt ska ingå i arbetet med den boende samt anhöriga. Informationen ska ges med respekt för den boendes integritet, rätt till delaktighet och självbestämmande. Verksamheten ska fortlöpande kombinera evidensbaserad kunskap med kliniskt

## Oasen boende- och vårdcenter

Kommunalförbundet De Gamlas Hem

2015

kunnande och omtanke oavsett personliga egenskaper, kön, funktionshinder, social ställning eller religiös tillhörighet. Den boende ska inte drabbas av vårdskador i samband med vård och omsorg. Avvikelser och risker följs fortlöpande upp. Vårdskador ska aktivt förhindras genom ett aktivt riskförebyggande arbete.

Oasen- boende och vårdcenter ska vara en attraktiv arbetsplats som har kunnig, kompetent och välmående personal. De boende, personalen och medlemskommunerna ska känna att de kan påverka och att deras synpunkter tas på allvar.

För att personalen ska kunna uppnå dessa målsättningar och arbeta evidensbaserat har personal deltagit i följande utbildningar;

- Fysioterapeut Tracy Nyholm från ÅHS har undervisat i ny metod i benblindning
- En representant från TENA har undervisat i inkontinensskydd
- Christina Englund från ÅHS har visat nya sjukskötarna hur man skriver in nya boende i Abilita dataprogram
- Solsidan deltog i konferens i "Unga personer med demens och unga anhöriga"
- Deltagande i Nordisk demenskonferens i maj, en sjukskötare deltog i "demens och depression"
- Sjukskötarna deltog i utbildning i hur man använder en bladderscan.
- Personal deltog under sin fritid i föreläsning med Mia Törnblom på Alandica.
- Oasens fysioterapeut har fortbildat sig i lyftteknik och därefter utbildat all personal i detsamma.
- Jomala kommuns räddningschef tränade personalen i utrymning av avdelning Pellas som ligger i andra våningen.
- Personal har tagit säkerhetskort.
- En sjukskötare har hållit medicindelegeringskurs för personlig delegering för alla nya närvårdare på Oasen boende- och vårdcenter.
- Avdelningsskötarna samt kökschefen och representant från arbetarskyddet deltog i kurs (5 sp) i arbetsplatsmobbing, arrangerad av Öppna högskolan.
- Utbildning i funktionsmätninginstrumentet RAI påbörjades i december med en kurs för förmännen.
- Närvårdare har gått i utbildning för att kunna handleda studerande.
- Avdelning Solsidans personal gjorde ett omtyckt studiebesök i början av året till 2 demensboenden i Sverige.
- Oasen boende- och vårdcenter bytte schemalägningsprogram och därmed fick förmännen samt löneräknaren utbildning i det nya programmet Titania.

Tentamen i läkemedelshantering enligt LOVE har personalen inte kunnat delta i som planerat, då introduktionen av LOVE på Åland är fördröjd. Dock har Godby apotek haft medicingenomgång av flera av våra boende under våren.

Kurser i första hjälp samt hygienpass var planerade under år 2015, men har inte fullföljts. Detta planeras under år 2016 istället.

Såsom planerat har medarbetarsamtal hållits med personalen. De önskemål om kompetenshöjning som framförts är mer utbildning i demens, sjukvård, första hjälp samt ledarskap. Personalen har haft handledning under våren 2015.

# Oasen boende- och vårdcenter

Kommunalförbundet De Gamlas Hem

2015

Skriftliga rutiner på Oasen boende- och vårdcenter uppdateras vid behov, såsom dagliga rutiner utifrån beläggning, vårddyngd samt bemanning.

Även dokumentering av avvikelser har betonats bland målsättningarna. Oasen boende- och vårdcenters vårdpersonal dokumenterar boenderelaterade avvikelserapporter i vårdjournalen, och personalen går igenom dessa vid dagsrapporter alternativt veckomöten och gör upp handlingsplaner som kan ta avvikelserna i beaktande. Personalrelaterade avvikelserapporter lämnas in till överskötare (under 2015 handlar dessa rapporter mest om tidsbrist)

Vid inskrivning av nya boende utförs en riskanalys enligt Senior alert och en handlingsplan uppgörs vid risk för fall- undernäring-trycksår-inkontinens samt munhälsa. Tyvärr har inte personalen märkt med att fullfölja denna plan fullt ut med de bemanningstal som tillämpats. RAI-verktyget som tas i bruk 2016-2017 ger i hög grad samma stöd för vårdplaneringen om Senior Alert.

Under 2015 har Oasen boende- och vårdcenter arbetat med att ta fram en plan för att nattfastan inte ska överstiga 11h, för att i nästa steg under 2016 göra en nutritionsbedömning över hela dygnet (med stöd även av Oasens nya nutritionspolicy).

En nutritionspolicy tas fram av kökschefen i samråd med dietist M. Remmer. Denna policy färdigställs under 2016.

Ett pågående projekt, som betonades i planen för 2015, är att samarbetet mellan enheterna på Oasen boende- och vårdcenter ska vara gott. Vissa i personalen har bytt avdelning och uppskattat detta.

Personalrådet ordnar under året några tillställningar för personalen, och organisationen subventionerar friskvård genom friskvard.ax.

Oasen boende- och vårdcenter har även ett gott samarbete med vårdskolorna på Åland då vi tar emot såväl närvårdare- som sjukskötarstuderande för praktik. Vi tar även emot svenska studerande från Medis som främst praktiserar i sysselsättningsterapi.

En gemensam vårdjournal med ÅHS kunde utan Oasens förskyllan inte verkställas under 2015, men sannolikt sker det under 2016.

Förmännen har regelbundet en gång per månad haft ekonomigenomgång med ekonomen för att bättre följa upp budgeten.

## *Arbetskyddet*

Val av arbetskyddsfullmäktigen och arbetskyddskommission för perioden 2016-17 förrättades på hösten. Ordinarie arbetskyddsfullmäktig blev närvårdare Marcuz Sandsnäs. I arbetskyddskommissionen ingår 6 representanter för arbetstagarna och 2 för arbetsgivaren. Enligt samarbetsavtal mellan Kommunala avtalsdelegationen och åländska fackorganisationer är arbetskyddskommissionen det organ som utför samarbetsförfarande i allmänna personalfrågor.

# Oasen boende- och vårdcenter

Kommunalförbundet De Gamlas Hem

2015

## Solsidan

Solsidan/Liljan	Budget 2015	Bokslut 2015	över/ under	% av tot. Budget	Bokslut 2014	Bokslut 2013
☐ VERKSAMHETENS INTÄKTER	287 000	174 798	-112 202	60,91%	248 923	306 867
☑ Försäljningsintäkter					6 770	
☑ Avgiftsintäkter	286 000	168 976	-117 024	59,08%	235 322	298 923
☑ Understöd och bidrag		4 033	4 033		5 412	6 910
☑ Övriga verksamhetsintäkter	1 000	1 789	789	178,88%	1 419	1 034
☐ VERKSAMHETENS KOSTNADER	-1 324 712	-1 114 456	210 256	84,13%	-1 364 135	-1 577 147
☑ Personalkostnader	-1 286 012	-1 086 930	199 081	84,52%	-1 284 326	-1 480 874
☑ Köp av tjänster	-29 800	-19 005	10 795	63,78%	-27 486	-34 547
☑ Material, förnödenheter och varor	-8 900	-7 455	1 445	83,76%	-51 020	-61 623
☑ Övriga verksamhetskostnader		-1 065	-1 065		-1 304	-103
<b>Totalsumma</b>	<b>-1 037 712</b>	<b>-939 658</b>	<b>98 054</b>	<b>90,55%</b>	<b>-1 115 213</b>	<b>-1 270 279</b>

### Ekonomi

Området underskrider budgetramen med klar marginal. En anledning är att Solsidans grannavdelning Liljan (10 platser) budgeterades på samma område, och då Liljan stängdes ändrades kostnads- och intäktsbilden för Solsidan/Liljan som helhet. Liljan stängdes sommaren 2014 efter att denna budget gjordes. Personalen på Liljan blev efter stängningen personalpool för övriga avdelningar och personalpoolen bokförs som kostnad på de avdelningar där poolen arbetat, det vill säga delvis på Solsidan, men framför allt på de större avdelningarna Pellas och Mattas.

Även intäkterna från de vårdavgifter som boende och kommuner betalar är lägre än budgeterat som en följd av att Liljan inte hade boende under större delen av 2015. I slutet av 2015 bodde dock åter en del klienter på Liljan.

### Avdelningens verksamhet

Solsidan är en avdelning för personer med minnessjukdomar med totalt 12 platser. Sjukdomen är i allmänhet långt framskriden då boende på Solsidan inleds. Bemanningstalet (personalresurs per klient) är något högre på Solsidan än övriga avdelningar då klienternas behov av omsorg och tillsyn är av den karaktären att högre bemanning anses påkallad.

Solsidans 12 platser var som regel belagda under året. Vårdinsatserna på Solsidan utgår från vår värdegrund med extra fokus på värdeorden respekt, trygghet och meningsfullhet. Värdegrunden är en självklar bas i all vår verksamhet.

### Återkoppling till mål

En målsättning för 2015 var att utveckla en personcentrerad vård med en meningsfullhet i vardagen. Genom "kvalidadag" införde avdelningen i vårdplanen en kortfattad version av levnadsberättelsen så att den blir en aktiv del av vården. Personcentrerad vård förverkligades också genom individuellt utformade insatser som bygger på delaktighet, flexibel personal och tillgängliga resurser, vilket lett till nöjdare patienter med fungerande dagligt liv och goda levnadsvillkor. Måluppfyllande skedde också genom att öka på aktiviteterna och erbjuda utevistelse varje dag. Alla får en individuell aktivitetsstund varje vecka med sin kontaktperson.

Arbetet med att stärka vårdpersonalens yrkesidentitet och yrkeskunskap om minnessjukdomar förverkligades bland annat genom lärandedagar.

Under året genomfördes:

- Studieresa till två boenden i Sverige
- Heldagsplaneringsdag /föreläsning med Mejt Svanhström
- Deltagande i Nordiska Demensdagarna på Arkipelag
- En schematisk "Hjärna på väggen"-bild togs i bruk, för att beskriva olika stadier som uppträder vid en minnessjukdom, var i sjukdomen en patient befinner sig. Detta underlättar för personalen att följa med sjukdomen och få en förståelse för olika beteendemönster som uppstår.

Vårdkvaliteten och patientsäkerheten har under 2015 följts upp mer strukturerat genom rutiner för systematiskt förbättringsarbete. Avvikelsesrapporter har som tidigare gjorts och personalen har blivit tryggare i avvikelshantering och därmed mer observanta på risker, tillbud och negativa händelser. Risker och skador har identifierats i större utsträckning, kommunicerats och rapporterats i tidigare skeden samt hanterats med bättre kunskap och säkerhet än tidigare.

Målsättningarna att dels utveckla samarbete med alla yrkesgrupper på Oasen boende- och vårdcenter, dels bjuda in anhöriga i vården har skett genom att man varit lyhörd, visat hänsyn och kommunicerat med varandra.

Individuella samtal och medarbetarsamtal har planerligt genomförts med samtliga i personalen på Solsidan.

Avdelningen har regelbundet haft uppföljning av ekonomin.

Till de inventarier och vårdhjälpmedel som skaffats under året hör bl.a blodtrycksmätare på stolpe.

# Oasen boende- och vårdcenter

Kommunalförbundet De Gamlas Hem

2015

## Mattas

Mattas	Budget 2015	Bokslut 2015	över/ under	% av tot. Budget	Bokslut 2014	Bokslut 2013
☐ VERKSAMHETENS INTÄKTER	263 000	276 324	13 324	105,07%	294 017	287 872
☑ Försäljningsintäkter		14 699	14 699		11 283	
☑ Avgiftsintäkter	262 000	257 290	-4 710	98,20%	276 690	284 784
☑ Understöd och bidrag		3 245	3 245		4 986	2 829
☑ Övriga verksamhetsintäkter	1 000	1 090	90	109,02%	1 058	259
☐ VERKSAMHETENS KOSTNADER	-966 512	-1 030 218	-63 705	106,59%	-1 206 981	-1 178 102
☑ Personalkostnader	-930 962	-1 002 360	-71 398	107,67%	-1 115 809	-1 083 235
☑ Köp av tjänster	-28 200	-23 254	4 946	82,46%	-31 657	-31 771
☑ Material, förnödenheter och varor	-7 350	-4 387	2 963	59,68%	-58 939	-62 913
☑ Övriga verksamhetskostnader		-216	-216		-577	-183
Totalsumma	-703 512	-753 893	-50 381	107,16%	-912 964	-890 231

### Ekonomi

Mattas överskrider budgetramen med ca 7%. Kostnader för sjukvikarier blev klart högre än budgeterat. Därtill bokförs kostnader för avdelning Liljans personalpool på Mattas (och Pellas), men dessa kostnader budgeterades på Liljan.

Då Liljan stängde kom fler klienter till Mattas, vilket helt följdriktigt ledde till att Liljans personalpool till viss del kom att bokföras på Mattas.

### Avdelningens verksamhet

Mattas är en vårdavdelning med plats för 22 klienter. Majoriteten av klienterna är långvårdsklienter, men bland de boende finns även de som tas in för kortare vårdperioder. Många av klienterna lider av flera olika sjukdomar, och detta gör att belastningen på personalen är genomgående hög. Sommaren 2015 hade Mattas färre klienter än under resten av året, och i kombination med en hög sjukfrånvaro bland personalen bidrog den låga beläggningen till ett sämre år rent ekonomiskt för avdelningen. Kostnaderna för sjukvikarier blev högre än budgeterat.

I slutet av året delgavs information om omstruktureringar i huset. En del av Mattas ursprungliga personal flyttas till Liljans avdelning för effektiverat serviceboende, en del till Pellas avdelning.

### Återkoppling till mål

Målen för Mattas avdelning under 2015 handlade mycket om att involvera klienten mera i sin egen vård och på ett mer effektivt sätt föra fram dennes åsikt i olika frågor. Aktivering var också ett av ledorden i årets plan, i syfte för att höja klienternas välbefinnande.

Bland aktiviteterna som erbjöds klienterna under varje vecka kan bland annat syjunta, herrklubb och gudstjänst på respektive avdelning nämnas. En gång i månaden har det hållits nattvardsgång för de som önskat delta, samt hållits en gemensam lunch med tillhörande underhållning för att husets alla boenden i stora matsalen. I november hölls den traditionsenliga julgröten för anhöriga, då det också gavs möjlighet att fylla i en blankett över hur man uppfattar vården på avdelningen.

Senior alert har i syfte för att främja klienternas mående genomförts på avdelningen. Klienternas planer har uppdaterats kontinuerligt för att på ett optimalt sätt tillgodose klienternas vårdbehov.

Uppföljning av ekonomin har regelbundet gjorts med ekonomen.



# Oasen boende- och vårdcenter

Kommunalförbundet De Gamlas Hem

2015

## Pellas

Pellas	Budget 2015	Bokslut 2015	över/ under	% av tot. Budget	Bokslut 2014	Bokslut 2013
VERKSAMHETENS INTÄKTER	213 000	291 811	78 811	137,00%	301 666	224 413
Försäljningsintäkter					12 412	
Avgiftsintäkter	212 000	288 657	76 657	136,16%	283 517	220 880
Understöd och bidrag		1 955	1 955		3 651	3 015
Övriga verksamhetsintäkter	1 000	1 199	199	119,91%	2 086	517
VERKSAMHETENS KOSTNADER	-967 740	-1 064 452	-96 712	109,99%	-1 191 210	-1 211 121
Personalkostnader	-931 940	-1 039 878	-107 938	111,58%	-1 089 797	-1 115 754
Köp av tjänster	-29 500	-18 898	10 602	64,06%	-28 027	-30 761
Material, förnödenheter och varor	-6 300	-5 310	990	84,29%	-72 524	-64 463
Övriga verksamhetskostnader		-365	-365		-862	-143
<b>Totalsumma</b>	<b>-754 740</b>	<b>-772 641</b>	<b>-17 901</b>	<b>102,37%</b>	<b>-889 545</b>	<b>-986 708</b>

### Ekonomi

Avdelningen Pellas ekonomiska nettoutfall är något över den budgeterade ramen. Såväl kostnader som intäkter var klart högre än budgeterat.

Avdelningen hade fler klienter än budgeterat, och därmed också något större intäkter från boendes och deras hemkommuners avgifter. Den högre beläggningen ledde till ett något högre behov av personal än budgeterat.

Att personalkostnaderna överskrider beror på att personal som budgeterades för den stängda avdelningen Liljan blev bokförd på Pellas, Mattas och Solsidan eftersom Liljans personal arbetade på Pellas, Mattas och Solsidan. Klienter som hade bott på Liljan flyttades till övrig avdelningar.

Budgeten för 2015 och gjordes innan Liljan stängdes och därmed kunde detta inte tas beaktande.

### Avdelningens verksamhet

Verksamheten på avdelning Pellas omfattar 23 vårdplatser för vårdtagare med olika kognitiva och somatiska sjukdomar. På avdelningen arbetar dagtid (vardagar) en avdelningssköterska, en sjuksköterska och fem närvårdare. På kvällar arbetar tre närvårdare samt en sjukskötare som är tillgänglig för alla avdelningar. Nattetid finns alltid en närvårdare stationerad på avdelningen och en sjukskötare är tillgänglig för alla avdelningar. Till avdelningen kan även räknas dagliga besök (vardagar) av fysioterapeut samt planerad verksamhet med sysselsättningsterapeuten.

Under året har beläggningsgraden varit genomgående hög vilket medfört en kontinuerligt högre vårdtyngd och på grund av detta har man varit tvungen att fokusera på att tillgodose sjuk- och grundvården framom "kontaktpersonstimmen" vilken påbörjades år 2014. Gemensamma aktiviteter på avdelningen samt gemensam lunch har ordnats i vanlig ordning.

### Återkoppling till mål

På våren utfördes i enlighet med målsättningen en livskvalitetsundersökning, EQ-5D Hälsoenkät, i syfte att synliggöra vårdtagarnas subjektivt upplevda livskvalitet. I enkäten fick vårdtagaren själv skatta sin livskvalitet på en skala från ett till tio. Sammanlagt 15 stycken vårdtagare kunde medverka vid undersökningen och resultatet visade ett medeltal på sju i upplevd livskvalitet, där tio var högsta möjliga upplevda livskvalitet. Vidare svarade även vårdtagarna på frågor bl.a. gällande smärta/besvär och oro/nedstämdhet vilket kunde tas i beaktande vid utvecklandet av vårdtagarnas vårdplaner.

## *Oasen boende- och vårdcenter*

*Kommunalförbundet De Gamlas Hem*

---

2015

År 2015 fortsatte i enlighet med målsättningarna arbetet med att individualisera vårdplaneringen samt att arbeta evidensbaserat genom Senior Alert. Nytt för året var munhälsoundersökningen, men man utförde även liksom tidigare år undersökningar inom områdena fall- och trycksårsprevention samt nutritionsstatus. Utgående från dessa undersökningar samt observationer och diskussioner utvecklades individuella vårdplaner.

Under hela året har även personalens sjukfrånvaro följts upp enligt handlingsmodellen som utarbetats i samråd med personalhälsovården och personalen har getts möjlighet att utnyttja friskvårdsbiljetter som subvention för tränings- och fritidsaktiviteter. Vidare har samarbetet med vårdskolorna fortsatt, informationsflödet mellan Oasens enheter har förbättrats genom gemensamma vård- och ekonomimöten och avdelningen har haft kontinuerliga mål- och ekonomiuppföljningar.

# Oasen boende- och vårdcenter

Kommunalförbundet De Gamlas Hem

2015

## Sysselsättning, rehabilitering, stimulans

Sysselsättning/ Bibliotek	Budget 2015	Bokslut 2015	över/ under	% av tot. Budget	Bokslut 2014	Bokslut 2013
☐ VERKSAMHETENS INTÄKTER		598	598		371	393
☒ Understöd och bidrag		358	358		351	393
☒ Övriga verksamhetsintäkter		240	240		20	
☐ VERKSAMHETENS KOSTNADER	-104 630	-72 797	31 833	69,58%	-179 563	-197 565
☒ Personalkostnader	-95 780	-67 362	28 418	70,33%	-141 109	-180 908
☒ Köp av tjänster	-4 050	-2 244	1 806	55,40%	-2 470	-2 572
☒ Material, förnödenheter och varor	-4 800	-3 191	1 609	66,48%	-35 970	-14 045
☒ Övriga verksamhetskostnader					-14	-40
<b>Totalsumma</b>	<b>-104 630</b>	<b>-72 199</b>	<b>32 431</b>	<b>69,00%</b>	<b>-179 192</b>	<b>-197 171</b>

### Ekonomi

Avdelningen underskrider budgetramen med klar marginal eftersom avdelningens personal bestod av endast ledande sysselsättningsterapeuten under andra halvan av året.

### Avdelningens verksamhet

Personalen vid sysselsättningsterapin ansvarar för att ge de boende en meningsfull vardag i samarbete med personalen på avdelningarna och i samarbete med fysioterapeut.

Avdelningen har två befattningar, en som ledande sysselsättningsterapeut och en som sysselsättningsterapeut. Från januari till maj 2015 var båda befattningarna besatta, men från juni till årets slut arbetade ledande sysselsättningsterapeuten vid enheten ensam. I slutet av året pågick försök att komplettera personalstyrkan med en deltidsresurs.

Under årets första månad påbörjades tömning av biblioteket för att genomföra planeringen av ett ljusterapirum. Efter målningsarbete, tapetsering och installering av special lampor kunde ljusterapirummet invigas den 20 mars då också en av lokaltidningarna var med och gjorde ett reportage.

Under augusti månad påbörjades planering av dagverksamhet för personer med minnessjukdom och andra kognitiva sjukdomar som bor hemma eller på annat boende. Broschyr togs fram och informationsbrev skickades ut till medlemskommunerna. Kommunerna bjöds till ett gemensamt informationstillfälle den 11 september då även läkare Michael von Beetzen deltog.

Dagverksamheten för personer med minnessjukdom startade 21 september och pågick fram till årets slut, en dag per vecka kl 9.00-15.00. Deltagarantalet varierade från mellan 3-5 personer från två av medlemskommunerna. Under dagen fick deltagarna träning och stimulans i olika former för upprätthållande av kognitiva funktioner, fysisk träning i konditionssalen, ljusterapi och utevistelse. Under dagen serverades morgonfrukost, lunch och e.m. kaffe.

Fyra närvårdarstuderande från Ålands yrkesgymnasium gjorde sin praktik vid enheten i olika omgångar under vår- och höstterminen. Avdelningen hade också besök från samma linje av 15 studerande med lärare som fick information om verksamheten. 2 språkstuderande från Medis gjorde sin praktik vid enheten under våren.

I mars fick enheten och hela DGH besök av 22 st. nätverksmedlemmar från ALVA, en svenskspråkig grupp som ingår i Finlands Minnesspecialister r.f. där även ledande sysselsättningsterapeuten är medlem. Besöket var mycket uppskattat för alla berörda.

### *Återkoppling till mål*

Under året har som planerat återkommande vecko- och månadsaktiviteter hållits. Både individanpassade och gruppaktiviteter utfördes. I terapin hölls syjunta, herrklubb, bingo, bakning och pyssel inför högtider. I ljusterapin gavs individuell avslappning med bl.a. handmassage, musikstunder och målning. I matsalen arrangerades gemensam lunch för de boende en gång i månaden, nattvardsgång från Jomala församling en gång i månaden samt besök varje vecka och ett flertal musikunderhållare fördelat på hela året. Utevistelse betonas bland målsättningarna, och under året ordnades därför uteaktiviteter och små utflykter i närområdet ordnades i samarbete med fysioterapeuten.

Det eftersträvansvärda samarbetet med frivilligkrafter tog sig konkret uttryck genom att en frivillig resursperson började arbeta med sysselsättningen i oktober. Hon besökte avdelningarna 2 g/vecka per vecka till årets slut och hennes besök var mycket uppskattade bland de boende.

Andra exempel på samarbeten med externa frivilliga är bland annat Hammarlands Marthaförenings kaffebjudning med musikunderhållning. Vid den årliga kräftfesten uppträdde trubadur vid avdelningarna och under december fick huset besök av församlingens luciatåg, Ålands Lucia och KHS elever uppträdde.

# Oasen boende- och vårdcenter

Kommunalförbundet De Gamlas Hem

2015

## Fysioterapi

Fysioterapi	Budget 2015	Bokslut 2015	över/ under	% av tot.		
				Budget	Bokslut 2014	Bokslut 2013
▣ VERKSAMHETENS INTÄKTER		2 367	2 367			
▣ Avgiftsintäkter		2 130	2 130			
▣ Understöd och bidrag		217	217			
▣ Övriga verksamhetsintäkter		20	20			
▣ VERKSAMHETENS KOSTNADER	-152 443	-124 412	28 031	81,61%		
▣ Personalkostnader	-100 218	-73 184	27 034	73,03%		
▣ Köp av tjänster	-6 200	-4 163	2 037	67,15%		
▣ Material, förnödenheter och varor	-45 225	-45 972	-747	101,65%		
▣ Övriga verksamhetskostnader	-800	-1 092	-292	136,49%		
Totalsumma	-152 443	-122 045	30 398	80,06%		

### Ekonomi

Avdelningen underskrider budgetramen som en följd av att endast en av de två befattningarna var tillsatta under andra halvan av året.

### Avdelningens verksamhet

Avdelningens främsta uppgift är att erbjuda träning och rehabilitering utgående ifrån boendenas eget intresse och förmåga med syfte att upprätthålla eller förbättra funktionsförmåga.

Det finns två befattningar inrättade för avdelningen. Bemanningen var 2015 en fysioterapeut under hela året och en konditionsskötare under januari till juli, då den vikarierande konditionsskötaren avslutade sin anställning. Från juli arbetade således endast en fysioterapeut på avdelningen. Valet att inte tillsätta befattningen som konditionsskötare under andra halvan av året gjordes främst som en reaktion på den lägre beläggningen.

Den ordinarie fysioterapeuten gick på moderskapsledigt i mars och då anställdes en vikarierande fysioterapeut. I slutet av året pågick försök att stärka avdelningen med deltidspersonalresurs.

### Återkoppling till mål

Fysioterapins främsta uppgift under året har varit att erbjuda träning och rehabilitering utgående ifrån boendenas eget intresse och förmåga med syfte att upprätthålla eller förbättra funktionsförmågan.

Träningen har som planerat genomförts både individuellt och i grupp på avdelningarna eller i fysioterapins gymnastiksal. Den individuella träningen omfattar rörelseträning, styrketräning, balansträning, gåträning och massage. Gruppträningen har skett i form av sittgymnastik till musik både på avdelningarna och i gymnastiksalen samt cirkelträning med styrkeövningar.

Arbetet med att göra funktionsbedömningar och rehabiliteringsplaner till vårdtagarna har fortflöpt under året.

Fysioterapins uppgifter innefattar att ansvara för, köpa in och tillhandahålla hjälpmedel. Under året har hjälpmedelsbehovet fortsättningsvis ökat hos de boende och därför har hjälpmedlen förnyats och utökats i mängd. Patientliftrar och sängar har servats kontinuerligt enligt avtal med Handico.

2015

Fysioterapeuten deltog i april i en kurs för att lära sig instruera i användning av personlyftar. I maj hölls lyftkörkortskurs för personalen där de fick teoretisk och praktisk handledning i ergonomi och handhavande av mobila personlyftar.

Viss personalvård har bedrivits i form av pausgymnastik på avdelningarna och i fysioterapins gymnastiksal.

I september höll fysioterapeuten tillsammans med ledande sysselsättningsterapeuten och läkare Michael von Beetzen ett infotillfälle för medlemskommunernas socialsekreterare om Oasens dagverksamhet som planerades starta upp under hösten 2015. Den 21 september startade verksamheten som ledande sysselsättningsterapeut driver tillsammans med fysioterapeuten. Dagverksamheten bedrivs i nuläget en gång i veckan.

# Oasen boende- och vårdcenter

Kommunalförbundet De Gamlas Hem

2015

## Köket

Kök	Budget 2015	Bokslut 2015	över/ under	% av tot. Budget	Bokslut 2014	Bokslut 2013
☐ VERKSAMHETENS INTÄKTER	45 350	39 508	-5 842	87,12%	43 663	47 386
☒ Understöd och bidrag		787	787		858	1 457
☒ Övriga verksamhetsintäkter	45 350	38 721	-6 629	85,38%	42 805	45 929
☐ VERKSAMHETENS KOSTNADER	-486 508	-501 474	-14 966	103,08%	-525 368	-569 565
☒ Personalkostnader	-310 008	-329 686	-19 678	106,35%	-354 399	-382 626
☒ Köp av tjänster	-4 600	-4 152	448	90,25%	-2 575	-12 184
☒ Material, förnödenheter och varor	-171 900	-167 636	4 264	97,52%	-168 394	-174 705
☒ Övriga verksamhetskostnader						-50
Totalsumma	-441 158	-461 966	-20 808	104,72%	-481 705	-522 645

### Ekonomi

Köket överskrider budgetramen med ca 5%. Överskridningen berodde på att vikariekostnaderna blev något högre än budgeterat. Kostnaderna för livsmedel blev 91% av det budgeterade anslaget.

### Avdelningens verksamhet

Verksamhetens personal omfattade 2015 1 kökschef och 5 kockar. En befattning som kock var fortsatt vakanshållen under 2015. Köket har verksamhet alla dagar i veckan kl 7.00-18.30.

Köket levererar en stadig frukost och en energi- och näringstät lunch, stadig middag samt däremellan näringsdrycker och proteinrika mellanmål.

Köket har en kontinuerlig dialog med vårdpersonalen för att kunna ta hänsyn till enskilda boendes eventuella allergier och andra behov av kostanpassning.

### Återkoppling till mål

Köket har som planerat uppmärksammat årets alla högtider med tillhörande maträtter och bakverk.

Köket serverar traditionell igenkännande mat lagad från grunden, samt önskemat för boende vid födelsedagar. Varje vårdavdelning har hållit en gemensam lunch i matsalen en gång i månaden.

Boendes frukost har tidigare lagts för att undvika mer än 11 timmars nattfasta.

Ekonomi har som planerat följts upp med ekonomisk genomgång en gång i månaden, och livsmedelsinköpen har genomförts prismetvetet. Närproducerade livsmedel köps in.

Köket har fortsatt att hålla veckomöten och enskilda medarbetarsamtal, och att hålla ett gemensamt vår- och höstmöte under året. Under året har också arbetet med husets nutritionspolicy påbörjats, och det slutförs under 2016. Under 2015 hölls ingen passlig föreläsning eller kurstillfälle gällande dieter.

En potatisskalare och en mixer inköptes under 2015.

# Oasen boende- och vårdcenter

Kommunalförbundet De Gamlas Hem

2015

## Fastigheten

Fastigheten	Budget 2015	Bokslut 2015	över/ under	% av tot.		
				Budget	Bokslut 2014	Bokslut 2013
☐ VERKSAMHETENS INTÄKTER		3 423	3 423		348	17 307
☒ Understöd och bidrag		373	373			12 009
☒ Övriga verksamhetsintäkter		3 050	3 050		348	5 298
☐ VERKSAMHETENS KOSTNADER	-582 831	-496 088	86 743	85,12%	-254 868	-335 615
☒ Personalkostnader	-313 081	-282 844	30 237	90,34%	-48 916	-60 662
☒ Köp av tjänster	-74 700	-65 575	9 125	87,78%	-73 697	-127 779
☒ Material, förnödenheter och varor	-193 050	-144 911	48 139	75,06%	-130 426	-144 756
☒ Övriga verksamhetskostnader	-2 000	-2 757	-757	137,87%	-1 829	-2 417
☐ FINANSIELLA INTÄKTER OCH KOSTNADER		-41	-41			
☒ Räntekostnader		-41	-41			
<b>Totalsumma</b>	<b>-582 831</b>	<b>-492 705</b>	<b>90 125</b>	<b>84,54%</b>	<b>-254 520</b>	<b>-318 307</b>

I området Fastigheten ingår fastighetsskötsel samt städning, tvätt och klädvård. Sammantaget höll sig området med god marginal inom budgetramen. Underskridningen beror främst på kostnadseffekten av övergången till köptjänster för tvätt och hyrande av personalkläder och sängkläder.

## Fastighetsskötsel

Fastighetsskötsel	Budget 2015	Bokslut 2015	över/ under	% av tot.		
				Budget	Bokslut 2014	Bokslut 2013
☐ VERKSAMHETENS INTÄKTER		3 050	3 050		348	17 307
☒ Understöd och bidrag						12 009
☒ Övriga verksamhetsintäkter		3 050	3 050		348	5 298
☐ VERKSAMHETENS KOSTNADER	-277 225	-215 945	61 280	77,90%	-254 868	-335 615
☒ Personalkostnader	-41 975	-44 381	-2 406	105,73%	-48 916	-60 662
☒ Köp av tjänster	-72 400	-44 279	28 121	61,16%	-73 697	-127 779
☒ Material, förnödenheter och varor	-160 850	-125 799	35 051	78,21%	-130 426	-144 756
☒ Övriga verksamhetskostnader	-2 000	-1 485	515	74,27%	-1 829	-2 417
<b>Totalsumma</b>	<b>-277 225</b>	<b>-212 895</b>	<b>64 330</b>	<b>76,80%</b>	<b>-254 520</b>	<b>-318 307</b>

## Ekonomi och verksamhet

Budgeten för fastighetsskötsel underskreds dels tack vare att uppvärmningskostnaderna blev lägre än budgeterat, dels för att kostnader för underhåll blev lägre än planerat.

Den heltidsanställda fastighetsskötaren utför dagligen olika typer av underhålls- och reparationsarbeten i byggnaden och i utemiljön. Till arbetsuppgifterna hör också transporter till och från och apotek och ÅHS laboratorium.

I början av 2015 erhöll förbundet renoverings- och underhållsplaner framtagna av konsulter inom byggande och VVS. De åtgärder som föreslås ingår i förbundets investeringsplanering för de kommande åren.



# Oasen boende- och vårdcenter

Kommunalförbundet De Gamlas Hem

2015

## Städ /tvätt, klädvård

Städ/tvätt/klädvård	Budget 2015	Bokslut 2015	över/ under	% av tot. Budget	Bokslut 2014	Bokslut 2013
▣ VERKSAMHETENS INTÄKTER		373	373			
▣ Understöd och bidrag		373	373			
▣ VERKSAMHETENS KOSTNADER	-305 606	-280 143	25 463	91,67%		
▣ Personalkostnader	-271 106	-238 463	32 643	87,96%		
▣ Köp av tjänster	-2 300	-21 296	-18 996	925,90%		
▣ Material, förnödenheter och varor	-32 200	-19 113	13 087	59,36%		
▣ Övriga verksamhetskostnader		-1 272	-1 272			
▣ FINANSIELLA INTÄKTER OCH KOSTNADER		-41	-41			
▣ Räntekostnader		-41	-41			
Totalsumma	-305 606	-279 811	25 795	91,56%		

### Ekonomi och verksamhet

Totalt genomfördes lokalvården och tvättverksamheten till ca 92% av de budgeterade kostnaderna. Under året skedde en omläggning av verksamheten på tvättsidan, då förbundet började anlita företag för att sköta tvättning och uthyrning av personalkläder och sängkläder. De boendes egna kläder tvättas sedan dess på respektive avdelning av vårdpersonal.

Bland anstaltsbiträdena utsågs en person till arbetsledare, som bland annat sköter beställning av material, planering av arbetet och anlitande av vikarier.

Anstaltsbiträdena har flerårig erfarenhet av arbetet och de har genom utbildningar både internt och externt erhållit kunskaper som behövs för att bland annat förhindra smittspridning och om fördelaktiga tvättmetoder.

Av de sju befattningarna som anstaltsbiträde är fem tillsatta.

# Oasen boende- och vårdcenter

Kommunalförbundet De Gamlas Hem

2015

## Finansiering

Finansiering totalt			över/ under	% av tot. Budget	Bokslut 2014	Bokslut 2013
	Budget 2015	Bokslut 2015				
VERKSAMHETENS INTÄKTER	4 580 855	4 328 049	-252 807	94,48%	4 669 158	5 006 318
Medlemskommunernas betalningsandelar, i	4 462 230	4 170 785	-291 446	93,47%	4 513 504	4 683 967
Övriga samarbetsersättningar		4 020	4 020			
BetaIn.andelar icke medlemskommun	118 625	0	-118 625	0,00%	76 034	167 392
Kommunernas betalningsandelar, investering		153 244	153 244		79 619	154 959
FINANSIELLA INTÄKTER OCH KOSTNADER	2 000	1 831	-169	91,54%	2 256	4 377
AVSKRIVNINGAR OCH NEDSKRIVNINGAR	-77 676	-97 757	-20 082	125,85%	-84 606	-80 884
<b>Totalsumma</b>	<b>4 505 180</b>	<b>4 232 123</b>	<b>-273 057</b>	<b>93,94%</b>	<b>4 586 808</b>	<b>4 929 811</b>

## Finansieringsanalys budget jmf

	Bokslut 2015	Budget 2015	Bokslut 2014	Budget 2014	Bokslut 2013
<b>Kassaflödet i verksamheten</b>					
Årsbidrag	97 757	77 676	84 606	81 420	80 884
<b>Investeringskassaflöde</b>					
Investeringsutgifter	-153 244	-257 051	-79 969		-154 959
Verksamhetens och investeringarnas kassaflöde	<b>-55 487</b>	<b>-179 375</b>	<b>4 637</b>	<b>81 420</b>	<b>-74 075</b>
<b>Finansieringskassaflöde</b>					
Övriga förändringar i likviditeten					
Förändring av fordringar	-112 050	-31 420	219 367	-50 000	-263 238
Förändring av räntefria skulder	-201 999		55 221		52 395
Finansieringskassaflöde	<b>-314 049</b>	<b>-31 420</b>	<b>274 588</b>	<b>-50 000</b>	<b>-210 843</b>
<b>Förändring av likvida medel</b>	<b>-369 536</b>	<b>-210 795</b>	<b>279 224</b>	<b>31 420</b>	<b>-284 918</b>
Förändring av likvida medel	<b>-369 536</b>	<b>0</b>	<b>279 224</b>	<b>0</b>	<b>-284 918</b>
Likvida medel 31.12	366 609		736 145	741 839	456 921
Likvida medel 1.1	736 145		456 921	741 839	741 839

# Oasen boende- och vårdcenter

Kommunalförbundet De Gamlas Hem

2015

## Uppföljning investeringar

Investeringar totalt inkl tilläggsbudget	Budget 15	Bokslut 15	Över(+)/ Under(-)	% av Tot. budget	Bokslut 14	Bokslut 13
Investeringar inkl tilläggsbudget	-257 051	-153 244	-103 807	59,62	-62 670	-154 959,00

Investeringarna 2015	Budget 15	Bokslut 15
Renovering av fönster	-80 000	-42 155
Byte av ytterdörrar	-22 000	-17 084
Utomhusmålning	-12 000	
Balkongrenovering	-4 000	
Altan	-20 000	-17 423
Renovering av fuktskada, samt ombyggnad	-48 000	-27 815
Diverse brådskande renoveringar	-20 000	0
	<b>-206 000</b>	<b>-104 478</b>

Tilläggsbudget 68 000 € beviljades hösten 2014 för renovering av badrum och kansli Solsidan/Liljan  
Investeringen förverkligades både 2014 och 2015

Investeringar, tilläggsbudget	Budget 14-15	Bokslut	Över(+)/ Under(-)	% av Tot. budget
Investeringen 2014		-16 949		
Investeringen 2015		-48 766		
	<b>-68000</b>	<b>-65 715</b>	-2 285	96,64

Investeringen 2015, specificerad	Budget 15	Bokslut 15
Renovering av kansli, Solsidan	-6 921	-3 123
Renovering av badrum, Liljan	-44 130	-45 642
	<b>-51 051</b>	<b>-48 766</b>

Tilläggsbudgetens investering underskred budgeten med 2 285 €

# Oasen boende- och vårdcenter

Kommunalförbundet De Gamlas Hem

2015

## Balansräkning aktiva

### Balansräkning 31.12.2015

<b>AKTIVA</b>	<b>31.12.2015</b>	<b>31.12.2014</b>
	<b>Euro</b>	<b>Euro</b>
<b>BESTÅENDE AKTIVA</b>		
Materiella tillgångar		
Tomter	126,14	126,14
Byggnader	901 083,74	954 088,67
Fasta konstruktioner och anordningar	353 179,60	237 762,20
Maskiner och inventarier	16 160,25	23 086,07
<b>Sa Materiella tillgångar</b>	<b>1 270 549,73</b>	<b>1 215 063,08</b>
Placeringar	37 917,56	37 917,56
<b>Sa Placeringar</b>	<b>37 917,56</b>	<b>37 917,56</b>
<b>SA BESTÅENDE AKTIVA</b>	<b>1 308 467,29</b>	<b>1 252 980,64</b>
<b>FÖRVALTADE MEDEL</b>		
Donationsfonder	3 435,24	3 275,12
Övriga förvaltade medel	69 932,63	69 932,63
<b>SA FÖRVALTADE MEDEL</b>	<b>73 367,87</b>	<b>73 207,75</b>
<b>RÖRLIGA AKTIVA</b>		
Långfristiga fordringar		
Kommunandelar, avskrivningar	0,00	14 527,79
	<b>0,00</b>	<b>14 527,79</b>
Kortfristiga fordringar		
Kundfordringar	107 960,47	142 539,52
Övriga fordringar	100 448,83	79 518,34
Resultatregleringar	180 575,20	40 348,56
<b>Sa Kortfristiga fordringar</b>	<b>388 984,50</b>	<b>262 406,42</b>
<b>Kassa-och banktillgodohavanden</b>	<b>366 609,19</b>	<b>736 145,17</b>
<b>SA RÖRLIGA AKTIVA</b>	<b>755 593,69</b>	<b>1 013 079,38</b>
<b>TOTALT AKTIVA</b>	<b>2 137 428,85</b>	<b>2 339 267,77</b>

## Balansräkning passiva

### Balansräkning 31.12.2015

<b>PASSIVA</b>	<b>31.12.2015</b>	<b>31.12.2014</b>
	<b>Euro</b>	<b>Euro</b>
<b>EGET KAPITAL</b>		
Grundkapital	1 094 817,62	1 094 817,62
Räkenskapsperiodens över-/underskott	0,00	0,00
<b>SA EGET KAPITAL</b>	<b>1 094 817,62</b>	<b>1 094 817,62</b>
<b>FÖRVALTAT KAPITAL</b>		
Donationsfonder	69 932,63	69 932,63
Övrigt förvaltad kapital	3 435,24	3 275,12
<b>SA FÖRVALTAT KAPITAL</b>	<b>73 367,87</b>	<b>73 207,75</b>
<b>FRÄMMANDE KAPITAL</b>		
Långfristigt		
Skuld medlemskommuner	40 958,87	0,00
Kortfristigt		
Leverantörsskulder	190 692,82	158 083,17
Övriga kortfristiga skulder	1 313,97	104,71
Resultatregleringar	736 277,71	1 013 054,52
<b>SA FRÄMMANDE KAPITAL</b>	<b>969 243,37</b>	<b>1 171 242,40</b>
<b>TOTALT PASSIVA</b>	<b>2 137 428,86</b>	<b>2 339 267,77</b>

# Oasen boende- och vårdcenter

Kommunalförbundet De Gamlas Hem

2015

## Resultaträkning

	01.01-31.12.2015		01.01-31.12.2014	
	Euro		Euro	
<b>Verksamhetsintäkter</b>				
Försäljningsintäkter	4 342 747,36		4 704 205,92	
Avgiftsintäkter	717 052,55		795 528,66	
Understöd och bidrag	11 085,63		17 721,70	
Övriga verksamhetsintäkter	<u>47 435,73</u>	5 118 321,27	<u>43 152,89</u>	5 560 609,17
<b>Verksamhetskostnader</b>				
Personalkostnader				
Löner och arvoden	-3 337 122,15		-3 703 634,00	
Lönebikostnader				
Pensionskostnader	-778 019,31		-747 434,32	
Övriga lönebikostnader	-139 415,70		-192 026,72	
Köp av tjänster	-227 460,46		-267 780,37	
Material, förnödenheter och varor				
Inköp under räkenskapsperioden	-534 094,43		-560 303,76	
Övriga verksamhetskostnader	<u>-6 237,28</u>	-5 022 349,33	<u>-7 080,03</u>	-5 478 259,20
<b>Verksamhetsbidrag</b>		95 971,94		82 349,97
Finansiella intäkter och kostnader				
Ränteintäkter	1 515,76		2 024,45	
Övriga finansiella intäkter	606,23		362,00	
Räntekostnader	-256,13			
Övriga finansiella kostnader	<u>-80,76</u>	1 785,10	<u>-130,79</u>	2 255,66
<b>Årsbidrag</b>		97 757,04		84 605,63
Avskrivningar och nedskrivningar				
Avskrivningar enligt plan	<u>-97 757,04</u>	-97 757,04	<u>-84 605,63</u>	-84 605,63
<b>Räkenskapsperiodens resultat</b>		0,00		0,00
<b>Räkenskapsperiodens överskott (underskott)</b>		<u>0,00</u>		<u>0,00</u>

# Oasen boende- och vårdcenter

Kommunalförbundet De Gamlas Hem

2015

## Finansieringsanalys

	01.01-31.12.2015	01.01-31.12.2014
<b>Kassaflödet i verksamheten</b>		
Årsbidrag	97 757,04	84 605,63
<b>Investeringarnas kassaflöde</b>		
Investeringsutgifter	-153 243,69	-79 969,15
Verksamhetens och investeringarnas kassaflöde	<b>-55 486,65</b>	<b>4 636,48</b>
<b>Finansieringens kassaflöde</b>		
Övriga förändringar i likviditeten		
Förändring av fordringar	-112 050,29	219 366,53
Förändring av räntefria skulder	-201 999,04	55 220,98
Finansieringens kassaflöde	<b>-314 049,33</b>	<b>274 587,51</b>
<b>Förändring av likvida medel</b>	-369 535,98	279 223,99
Förändring av likvida medel		
Likvida medel 31.12	366 609,19	736 145,17
Likvida medel 1.1	736 145,17	456 921,18
	<b>369 535,98</b>	<b>-279 223,99</b>

## Noter till bokslutet

### **Not angående förvaltade medel**

#### *Thure Nordenfelts minnesfond*

Kommunalförbundet De Gamlas Hem erhöll år 2002 del av fastighet genom testamenterat arv efter Thure Nordenfelt. Kommunalförbundets intäkter från fastighetens försäljning uppgick till ca 69 000 €. Medlen placerades i fonden Ålandsbanken Euro Bond B och fonden fick namnet "Thure Nordenfelts minnesfond".

Den 31.12.2015 var marknadsvärdet för placeringen 102 129 €.

Fondens medel ska enligt testatorns vilja användas för underhåll och utvidgning av De Gamlas Hem. Fondens kapital ska förvaltas åtskilt från De Gamlas Hems övriga egendom. Förbundsstyrelsen beslutar om användningen av medel från fonden utgående från testatorns vilja. Kostnaderna uppkomna genom fonden ska täckas ur fondens medel.

### **Not angående rättsprocesser**

Kommunalbesvär inlämnades till Ålands Förvaltningsdomstol mot förbundsfullmäktiges beslut den 30.12.2016/ § 39 Debitering av grundavgift.

Kommunalbesvär inlämnades till Ålands Förvaltningsdomstol mot förbundsfullmäktiges beslut den 30.12.2016/ § 41 Ålands Hemgård. Om rättsprocessen fastställer att förbundsfullmäktiges beslut blir gällande och arrendeavtalet med Ålands Hemgård hävs torde ett inlösningsansvar med därtill hörande kostnader åläggas kommunalförbundet.

Förbundsstyrelsen har till förvaltningsdomstolen inlämnat bemötanden till besvärsskrifterna.



# Oasen boende- och vårdcenter

Kommunalförbundet De Gamlas Hem

2015

## Noter angående tillämpade bokslutsprinciper

### Värdering av bestående aktiva

Materiella tillgångar bland bestående aktiva har upptagits i balansräkningen enligt anskaffningsutgift minskad med avskrivningar enligt plan och med finansieringsandelar för investeringsutgifter. Planavskrivningarna har beräknats utgående från en på förhand upprättad avskrivningsplan. Planen för avskrivningar finns som bilaga till resultaträkningen.

### Värdering av placeringar

Placeringar bland bestående aktiva har upptagits i balansräkningen till anskaffningsutgift.

### Prestationsprincip

Bokningar görs enligt prestationsprincipen.

## Noter till balansräkningen aktiva

### Anläggningstillgångar och övriga långfristiga placeringar

Anläggningstillgångar	Bestående aktiva				
	Markområden	Byggnader	Fasta konstruktioner och anordningar	Maskiner och inventarier	Sammanlagt
Materiella tillgångar					
Oavskriven anskaffningsutgift 1.1	126,14	954 088,67	237 762,20	23 086,07	1 215 063,08
Ökning under räkenskapsperioden			153 243,09		153 243,09
Finansieringsandelar under räkenskapsperioden					
Minskning under räkenskapsperioden					
Överföringar mellan poster					
Avskrivning under räkenskapsperioden		-53 004,93	-37 826,29	-6 925,82	-97 757,04
Oavskriven anskaffningsutgift 31.12	126,14	901 083,74	353 179,00	16 160,25	1 270 549,13
Placeringar bland bestående aktiva		Anslutningar	Aktier o andelar		Sammanlagt
Anskaffningsutgift 1.1		35 103,60	2 813,96		37 917,56
Ökning					
Minskning					
Anskaffningsutgift 31.12		35 103,60	2 813,96		37 917,56
Bokföringsvärde 31.12		35 103,60	2 813,96		37 917,56

# Oasen boende- och vårdcenter

Kommunalförbundet De Gamlas Hem

2015

## Not till balansräkningen, passiva

	2015	2014
<b>Eget kapital</b>		
Grundkapital	1 094 817,62	1 094 817,62
<b>Medlemskommunernas andel av grundkapitalet</b>		
	2015	2014
Brändö	16 340,56	16 340,56
Eckerö	65 362,25	65 362,25
Finström	196 086,74	196 086,74
Geta	32 681,12	32 681,12
Hammarland	130 724,49	130 724,49
Jomala	408 514,04	408 514,04
Kumlinge	32 681,12	32 681,12
Kökar	16 340,56	16 340,56
Lemland	65 362,25	65 362,25
Lumparland	32 681,12	32 681,12
Sottunga	16 340,56	16 340,56
Sund	65 362,25	65 362,25
Vårdö	16 340,56	16 340,56
	<hr/>	<hr/>
	1 094 817,62	1 094 817,62

## Avskrivningsplan

Enligt bokföringslagen ska en avskrivningsplan uppgöras.

I planen ska både avskrivningstid och avskrivningsmetod definieras.

Avskrivningsmetod: Lineär

- samma €-belopp per år under hela avskrivningstiden
- ett fast %-tal räknat på anskaffningsutgiften.

Restvärdesavskrivning

- ett fast %-tal räknat på utgiftsresten
- utgiftsresten = Anskaffningsutgiften - gjorda avskrivningar

Endast anskaffningar som används för flera än en räkenskapsperiod aktiveras.

Anskaffningsutgiften för en grundförbättring adderas till den icke avskrivna anskaffningsutgiften.

Endast anskaffningar med ett värde av minst 10.000. € - aktiveras. (exkl.moms)

### Materiella tillgångar

### Avskrivningsmetod

- |   |                                      |
|---|--------------------------------------|
| • Byggnader- och konstruktioner           |                                      |
| Förvaltnings- och institutionsbyggnader   | Lineär avskrivning 20 år (20-50 år)  |
| • Fasta konstruktioner och anordningar    |                                      |
| Fasta lyft- och flyttanordningar          | Lineär avskrivning 15 år (15-20 år)  |
| Fjärrvärmenät                             | Lineär avskrivning 20 år (20-30 år)  |
| Telefonnät, central o. abonnentcentr.     | Lineär avskrivning 10 år (10-12 år)  |
| Övriga fasta maskiner, anordn. o. konstr. | Lineär avskrivning 10 år (10-15 år)  |
| • Maskiner och inventarier                | Restvärdesavskrivning 30 % (30-40 %) |
| • ADB-utrustning                          | Restvärdesavskrivning 30 % (30-40 %) |
| • Bilar                                   | Restvärdesavskrivning 30 % (25-30 %) |

# Oasen boende- och vårdcenter

Kommunalförbundet De Gamlas Hem

2015

## Fördelning över driftkostnader vid Oasen- boende och vårdcenter

### FÖRDELNING AV DRIFTSKOSTNADER VID DE GAMLAS HEM, bokslut 2015 MEDLEMSKOMMUNER

	Använda vård dygn	Brutto kostnad drift	Vårdavgift	Andra ink. än vårdavg.	Kommunens nettokostnader	Debiterade förskott	Tilläggsbetaln.	Återbetalning
Brändö	58	15 159,05	1 450,00	247,42	13 461,63	6 532,08	6 929,55	
Eckerö	203	53 056,67	5 153,92	865,96	47 036,79	41 345,48	5 691,31	
Finström	2 204	576 043,81	66 972,10	9 401,83	499 669,88	509 010,94		9 341,06
Geta	1 115	291 419,63	29 357,87	4 756,37	257 305,38	252 685,83	4 619,55	
Hammarland	1 916	500 771,30	64 960,51	8 173,28	427 637,51	462 678,87		35 041,36
Jomala	9 604	2 510 129,22	390 825,80	40 968,78	2 078 334,64	2 165 146,46		86 811,82
Kumlinge	-	-	-	0,00	0,00	-		-
Kökar	365	95 397,46	21 802,17	1 557,02	72 038,27	84 252,02		12 213,75
Lemland	1 458	381 067,10	49 040,20	6 219,54	325 807,36	330 364,31		4 556,95
Lumparland	643	168 056,34	20 232,41	2 742,91	145 081,02	146 232,73		1 151,71
Sottunga	1 104	288 544,63	44 367,65	4 709,45	239 467,54	237 395,45	2 072,09	
Sund	506	132 249,62	18 943,41	2 158,50	111 147,72	133 306,51		22 158,79
Vårdö	40	10 454,52	1 000,00	170,63	9 283,88	14 074,30		4 790,42
	19 216	5 022 349,34	714 106,04	81 971,68	4 226 271,62	4 383 024,98	19 312,50	176 065,86
Avskrivning		97 757,04		81 971,68	4 226 271,62			
		5 120 106,38						
Bruttokostnad per anv vård dygn		266,45						
Vårdavgifter per anv vård dygn			37,16					
Övriga inkomster per anv vård dygn				4,27				
<b>Nettokostnad per anv vård dygn</b>					<b>219,94</b>			
+ Avskrivningen per anv vård dygn					5,09			
					225,02			

# Oasen boende- och vårdcenter

Kommunalförbundet De Gamlas Hem

2015

## Fördelning av investeringsutgifter

### Fördelning av förskott investeringsutgifter 2015 enligt platsandelar

Investeringar 2015, sammanlagt 153 243,69

Medlemskommuner	Antal platser		Fakturerats under året	Ersättning för investering
Brändö	1	2 287,22	0,00	2 287,22
Eckerö	4	9 148,88	0,00	9 148,88
Finström	12	27 446,64	0,00	27 446,64
Geta	2	4 574,44	0,00	4 574,44
Hammarland	8	18 297,75	0,00	18 297,75
Jomala	25	57 180,48	0,00	57 180,48
Kumlinge	2	4 574,44	0,00	4 574,44
Kökar	1	2 287,22	0,00	2 287,22
Lemland	4	9 148,88	0,00	9 148,88
Lumparland	2	4 574,44	0,00	4 574,44
Sottunga	1	2 287,22	0,00	2 287,22
Sund	4	9 148,88	0,00	9 148,88
Vårdö	1	2 287,22	0,00	2 287,22
<b>Sammanlagt</b>	<b>67</b>	<b>153 243,69</b>	<b>0,00</b>	<b>153 243,69</b>

# Oasen boende- och vårdcenter

Kommunalförbundet De Gamlas Hem

2015

## Kommunernas andel av räkenskapsårets avskrivningar

### Långfristig fordran (+)/skuld (-) för att täcka avskrivningen

Årets avskrivningar	97 757,04
Medlemskommunernas andel av årets avskrivn.	97 757,04
Faktureras för investeringen	<b>-153 243,69</b>
	-55 486,65

### Kommunernas andel av avskrivningen 2015

Medlemskommuner	Antal platser	Långfristig fordran 31.12.2014	Minskning 2015	Långfristig skuld 31.12.2015
Brändö	1	216,83	-828,16	-611,33
Eckerö	4	867,32	-3 312,64	-2 445,31
Finström	12	2 602,02	-9 937,90	-7 335,88
Geta	2	433,67	-1 656,32	-1 222,65
Hammarland	8	1 734,67	-6 625,27	-4 890,60
Jomala	25	5 420,80	-20 703,97	-15 283,17
Kumlinge	2	433,67	-1 656,32	-1 222,65
Kökar	1	216,83	-828,16	-611,33
Lemland	4	867,32	-3 312,64	-2 445,32
Lumparland	2	433,67	-1 656,32	-1 222,65
Sottunga	1	216,83	-828,16	-611,33
Sund	4	867,32	-3 312,64	-2 445,32
Vårdö	1	216,83	-828,16	-611,33
<b>Sammanlagt</b>	<b>67</b>	<b>14 527,79</b>	<b>-55 486,65</b>	<b>-40 958,86</b>

## Förteckning över bokföringsböcker, verifikatslag och redogörelser för arkivering

### Egentliga bokföringsböcker

---

Bokföringsprogram – Abilita Ekonomiförvaltning

I bokföringsystemet Abilita är följande anpassat: leverantörsreskontra, försäljningsreskontra samt löneprogram.

Dagbok - datalistor och elektroniskt format genom back up av ekonomisystemet.

Huvudbok - datalistor och elektroniskt format genom back up av ekonomisystemet.

Balansbok – inbunden för perioden

(Bokslutsspecifikationer – separat inbunden för perioden.)

### Verifikatslag/Registreringspunkter

---

Leverantörsreskontra	verifikatserie 100
Försäljningsreskontra	verifikatserie 400
Memorialverifikat	verifikatserie 500
Löner	verifikatserie 900

### Bokföringens arkivering

---

Balansbok -varaktigt

Dagbok -varaktigt

Huvudbok- varaktigt

Verifikat i nummerordning -10 år

Budget -varaktigt

Korrespondens gällande affärshändelser- varaktigt

Protokoll- varaktigt

### Anstaltverksamhetens arkivering

---

Diarier och journaler- varaktigt

Förteckningar- varaktigt

Protokoll- varaktigt

### Köket

---

Matvaruförteckningar- varaktigt

Protokoll- varaktigt

## Underskrifter

Styrelsen konstaterar att kommunalförbundet har ett nollresultat vilket inte föranleder åtgärder.

På kommunalförbundets och Oasen boende- och vårdcenters vägnar:

Jomala den 17 mars 2016

---

Harry Jansson  
Förbundsstyrelsens ordförande

---

Rolf Karlsson  
Förbundsstyrelsens vice ordförande

---

Annsöfi Joelsson  
Ledamot

---

Annette Holmberg-Jansson  
Ledamot

---

Jan-Anders Öström  
Ledamot

---

Peggy Smulter  
Ledamot

---

Susanne Nordberg  
Ledamot

---

Jim Eriksson  
Förbundsdirektör

## Revisorsanteckning

Över verkställd revision har avgivits revisionsberättelse.

Jomala den 1 april 2016

---

Robert Lindfors  
Ordförande för revisorerna

---

Brage Stenlund  
Vice ordförande

---

Krister Rehn  
BDO Audiator Ab, OFR-samfund