

2016

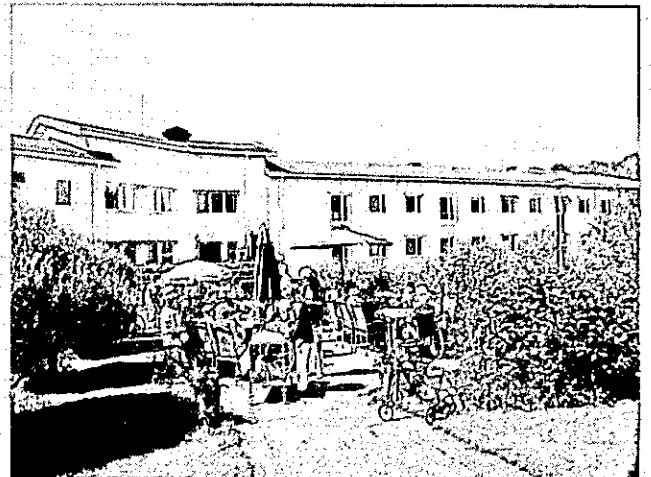


BOENDE - OCH VÅRD CENTER

ASEN

Balansbok

Verksamhetsberättelse



Oasen boende- och vårdcenter kf

2016

Innehåll

Förbundsdirektörens översikt 2016	3
Kommunalförbundet och dess organisation	6
Organisationsschema	7
Förtroendevalda.....	8
Ledningens interna kontroll	9
Personal	10
Driftsekonomidelens utfall.....	12
Driftsverksamheten totalt, sammanfattning	13
Allmän förvaltning	14
Resultaträkning allmän förvaltning	14
Förbundsfullmäktige.....	15
Förbundsstyrelsen	16
Ekonomikansliet.....	17
Institutionsverksamheten	20
Resultaträkning institutionsverksamhet.....	20
Verksamheten under 2016.....	21
Institutionsverksamhet – avdelningarnas verksamhetsberättelser.....	22
Översköttarkansli	22
Solsidan.....	26
Mattas och Pellas, institutionsvård	28
Enheten för träning och stimulans av kognitiva förmågor	31
Fysioterapi	33
Öppenvård Effektiviserat serviceboende – avdelning Liljan	34
Köket	36
Fastigheten.....	37
Finansiering	39
Uppföljning investeringar	40
Balansräkning aktiva.....	41
Balansräkning passiva	42
Resultaträkning	43
Noter till bokslutet	45
Avskrivningsplan.....	48
Fördelning över driftkostnader vid Oasen- boende och vårdcenter	49
Kommunernas andel av räkenskapsårets avskrivningar	51

Oasen boende- och vårdcenter kf

2016

Förteckning över bokföringsböcker, verifikatslag och redogörelser för arkivering	52
Underskrifter	53
Revisorsanteckning.....	53

Förbundsdirektörens översikt 2016

Vårdverksamheten

Under 2016 pågick verksamheten i stort sett enligt tidigare modell där institutionsvård för äldre människor var huvuduppgiften. Beläggningen var i snitt 54 boende. Som minst var antalet boende under 50 och som högst 60.

Avdelningen Liljan med 10 platser fungerade som effektiverat serviceboende.

För klienter med minnessjukdom som ännu bor hemma ordnades dagverksamhet med inriktning på kognitiv träning.

Vårdpersonalen utbildades för att ta i bruk funktionsmätningsskalan RAI, som är ett hjälpmedel att mäta och beakta den enskilda vårdtagarens behov på ett mångsidigt sätt. RAI tas i bruk gradvis under 2016 och 2017.

Förberedelserna för att ta i bruk gemensam vårdjournal med ÅHS fortsatte, och Oasen ser fram emot att ta i bruk den gemensamma journalen under 2017. Den innebär ytterligare en kvalitetssäkrande åtgärd i vården.

Oasen ordnade också diskussionsträffar med medlemskommunerna för att diskutera medlemskommunernas behov och vilken utveckling som är önskvärd för Oasen.

Kostnadsfördelning mellan kommunerna

Enligt grundavtalet är grunden för prissättningen gentemot kommunerna självkostnadspriset, som innefattar verksamhetskostnader, finansiella kostnader och kostnader för främmande kapital.

Även om det i grundavtalet stadgas att grundavgiftens storlek fastställs i samband med att budgeten godkänns, har styrelsen tolkat grundavtalet så, att som överliggande grund för faktureringen gäller självkostnadspris, varför faktureringen av grundavgiften skett på följande sätt. Grundavgiften per platsandel slutregleras utgående från bokslutet. Under pågående verksamhetsår debiteras grundavgiften löpande enligt budgeterade kostnader. Efter räkenskapsårets slut räknas den slutliga grundavgiften ut, baserade på reella kostnader. Det betyder att medlemskommunerna kan få en återbetalning eller tilläggsbetalning gällande grundavgiften. Detta förfarande innebär att grundavgiften slutregleras på samma sätt som den resterade delen av dygnskostnaden för en klient.

Större delen av kostnaderna tas in av kommunerna i form av vårdavgifter som relaterar till hur mycket en kommun använder Oasens tjänster.

En mindre del av avgiften tas ut genom en grundavgift som hör till varje platsandel. Grundavgiften för en platsandel debiteras oavsett om platsen belagts med en klient eller inte.

Utöver ovan nämnda debitering för själva vårdverksamheten, debiteras kommunerna avskrivningskostnader i förhållande till kommunernas platsandelar. Avskrivningskostnaderna ska på sikt täcka kostnader för investeringarna.

Ekonomiskt utfall

Oasens verksamhet förverkligades inom ramen för kostnadsbudgeten. Såväl kostnader som intäkter var ca 200 000 lägre än budgeterat.

Kommunernas dygnskostnad för en klient var dock något högre än budgeterat, trots att verksamheten bedrevs inom ramen för budgeterade kostnader. Dygnskostnaden är beroende av fler variabler än hur väl budgetramarna följs. Övriga parametrar är totala antalet vårddygn, klientens betalningsförmåga samt hur proportionerligt ändringar i beläggningen åtföljs av ändringar i personal- och övriga kostnader.

År 2016 var kommunernas dygnskostnad för vanlig institutionsvård i medeltal 200 €/klient (budget 189 €).

För institutionsvård på demensavdelningen Solsidan var kommunernas dygnskostnad i medeltal 247 €/klient (budget 253 €).

På avdelningen Liljans effektiverade serviceboende var kommunens dygnskostnad i medeltal 201 €/klient (budget 166 €).

Viktiga anledningar till att dygnskostnaden var högre än kalkylerat är att klienternas egen betalningsförmåga var något lägre än kalkylerat och att beläggningen var något lägre än kalkylerat. Under början av året var personalkostnaderna höga på en av vårdavdelningarna. Vårdpersonal i ledande och förmannaställning lägger fokus på att vikariekostnader hålls på en lägre nivå än tidigare, med förbehåll för att vårdtunga klienter kräver en bemanning som från och till kan vara högre än nyckeltalen. Snabba fluktuationer i beläggningen kan inte heller alltid åtföljas av lika snabba anpassningar av personalstyrkan.

De planerade investeringarna förverkligades inte till fullo under året. Därför blev också investeringskostnaderna klart lägre än budgeterat. Den planerade dräneringen och isoleringen runt avdelningen Mattas behövde inte utföras då befintlig dränering och isolering runt husgrunden bedömdes hålla måttet.

Ändringar i budgeteringen

Från och med 2016 budgeteras kostnader för sjukskötare skilt, under området *Gemensam avdelning, sjukskötare och vikariepool*. Tidigare budgeterades dessa kostnader på institutionsavdelningarna. Som en följd av denna ändring i budgeteringen har budgetomfånget på institutionsavdelningarna Mattas, Pellas och Solsidan minskat jämfört med 2014 och 2015.

I och med den budgetändring som gjordes 2016 debiteras kommunerna avskrivningskostnader per platsandel. Tidigare debiterades kommunerna inte avskrivningar. Däremot debiterades kommunerna tidigare investeringskostnader, som fördelades mellan kommunerna utgående från ägarandel. Genom ändringen, som innebär att avskrivningskostnader men inte investeringskostnader debiteras, kan Oasens fastighets- och andra tillgångar fortsättningsvis bokföras i Oasens balansräkning.

Om avskrivningarna inte täcker investeringskostnaderna, kan resterande investeringskostnader finansieras med lån eller med egna medel.

I samband med budgetändringen återbetalades till medlemskommunerna en skuld om 40 000 € som härrörde från det tidigare sättet att finansiera investeringar.

Risker och möjligheter

Oasen hade i snitt en beläggning på 54 av 67 platser under år 2016. Beläggningen var på en nivå som under de senaste åren blivit normal, men lägre än det normala i ett historiskt perspektiv. Under året förekommer klara fluktuationer i beläggningen, vilket är en utmanande aspekt att beakta i planeringen av personalresursen.

Om medlemskommunerna bedömer att de inte har behov av alla sina institutionsplatser bör alternativ för verksamheten diskuteras. En konkret förändring i detta avseende var Jomala kommuns omvandling av 10 platsandelar från institutionsvård till effektiviserat serviceboende. Medlemskommunerna behöver komma överens om vilka tjänster de önskar att förbundet ska producera. Under 2016 hölls träffar med medlemskommunerna för diskutera inriktningarna och Oasens styrelse har tillsatt en arbetsgrupp som ska utreda förverkligandet av nya inriktningar. I arbetet ingår diskussioner med ÅHS.

Om det ställs krav att vården ska förverkligas med minskade ekonomiska resurser per klient riskerar den vård och omvårdnad som produceras hålla en lägre kvalitet än tidigare. Det kan även leda till att personalens arbetssituation blir än mer pressad vilket leder till ökad sjukfrånvaro och att risken för arbetsplatskonflikter ökar.

För Oasen kommer fastighetens underhåll att kräva stora resurser under kommande år. Den underhålls- och renoveringsplan som togs fram av bygg- och VVS-konsulter i början av 2015 är till hjälp för planeringen av åtgärderna.

Till personalen

Till personalen riktas ett stort tack för allt det goda, viktiga och krävande arbete som utförts under året!

Jim Eriksson
Förbundsdirektör
Oasen boende- och vårdcenter k.f.

Kommunalförbundet och dess organisation

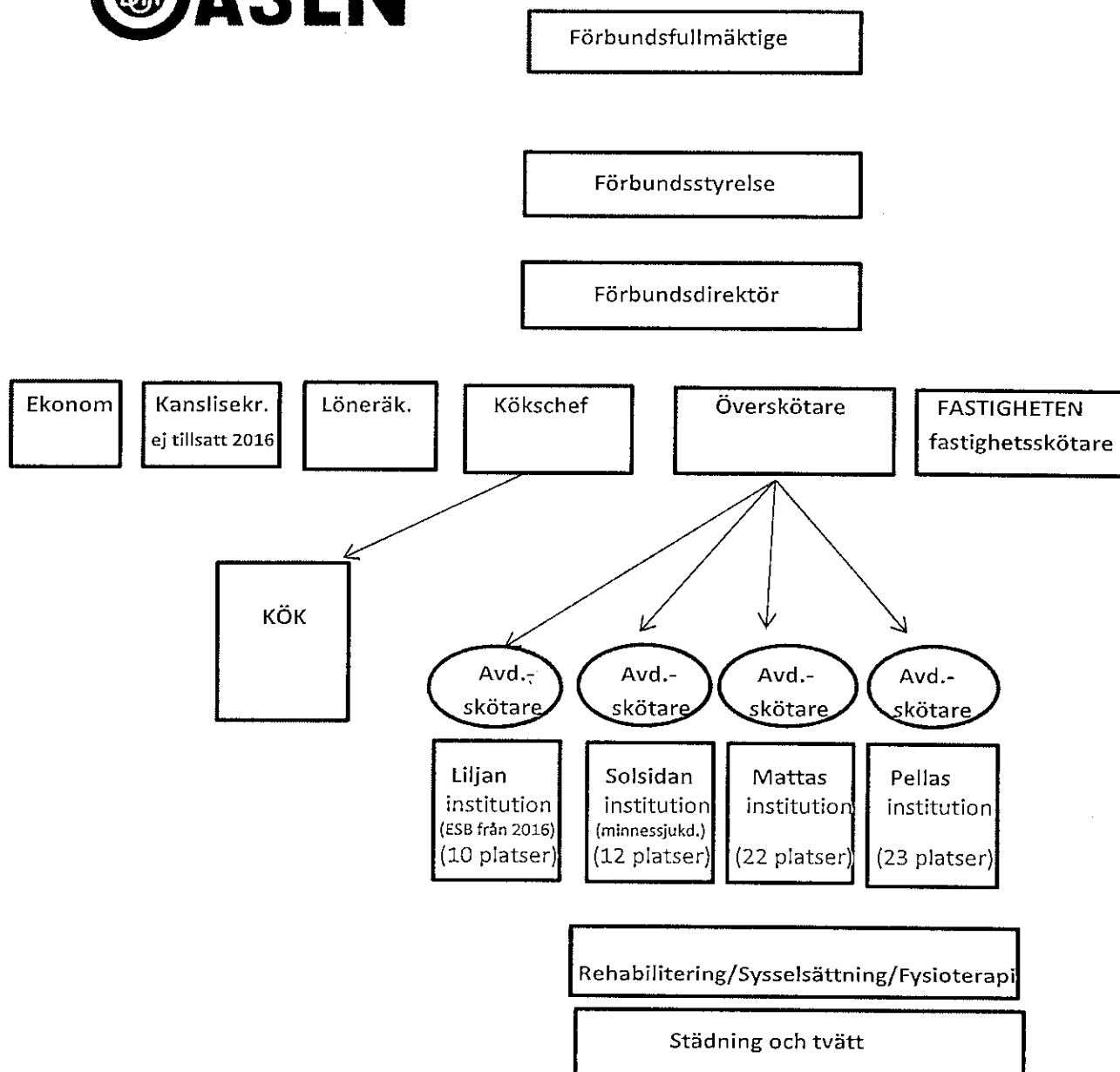
Oasen boende- och vårdcenter är ett boende som ger sjukvård, omsorg, rehabilitering och stimulans för de av medlemskommunernas äldre invånare som inte längre kan bo hemma eller inte längre kan bo kvar i kommunernas egna servicehus, samtidigt som de inte heller ska vårdas på sjukhus. Oasen tar även emot klienter som är yngre än 65 år.

Oasen har plats för sammanlagt 67 boende. Verksamheten bedrivs i Jomala kyrkby. Fastighetens äldsta del uppfördes 1962 och totalrenoverades och tillbyggdes år 1990-92. Fastigheten genomgår kontinuerligt underhållsarbeten.

De 67 vårdplatserna ägs av nedanstående medlemskommuner enligt följande fördelning:

Kommun	Antal fördelade platser
Brändö	1
Eckerö	4
Kökar	1
Finström	12
Geta	2
Hammarland	8
Jomala	25
Kumlinge	2
Lemland	4
Lumparland	2
Sottunga	1
Sund	4
Vårdö	1
Sammanlagt	67

Organisationsschema



Förtroendevalda

Förbundsfullmäktige

Förbundsfullmäktige har mandatperioden 2016-2019 följande sammansättning:

Kommun	Ordinarie ledamot	Ersättare
Brändö	Margaret Lundberg	Marja Tuomola
Eckerö	Susanne Fagerström	Jan-Anders Öström
Finström	Håkan Lundberg	Viveka Eriksson
Geta	Gunnel Nordlund-White	Ingvar Björling
Hammarland	Stefan Öström	Lukas Lundström
Jomala	Anders Eriksson	Fredrik Karlström
Kumlinge	Carina Henriksson	Thomas Fredriksen
Kökar	Linnéa Eriksson	Katariina Vuorinen
Lemland	Eva Dahlén	Gun-Hölmström
Lumparland	Annsofi Joelsson	Lil Strandholm-Karlsson
Sottunga	Rosita Stenros	Birgitta Saurén
Sund	Petter Johansson	Ulla-Britt Dahl
Vårdö	Marja Elomaa-Andersson	Magnus Sandberg

Under år 2016 har Eva Dahlén varit ordförande och Annsofi Joelsson viceordförande.

Förbundsfullmäktige hade 2 möten under 2016.

Förbundsstyrelse

Förbundsstyrelsen har 2016-2017 följande sammansättning

Styrelseledamöter	Styrelsesuppleanter
Gyrid Högman, ordförande	Harry Jansson
Per Lycke, viceordf.	Rolf Karlsson
Roger Eriksson	Hedvig Stenros
Susanne Nordberg	Björn Rönnlöf
Hanna Segerström	Peggy Eriksson
Ulla-Britt Dahl	Emilia Karlsson
Tomas Blomberg	Magnus Jansson

Förbundsstyrelsen hade 14 möten under 2016.

Revisorer

Revisorer	Ersättare
Robert Lindfors	Fredrik Lindqvist
Magnus Lundberg	Christina Nukala-Pengel
Krister Rehn	BDO Audiator Ab

Ledningens interna kontroll

Syftet med den interna kontrollen i förbundet är att försäkra att förbundets verksamhet är effektiv och främjar uppnående av goda resultat och att de beslut som fattas bygger på korrekt information. Bokföringens och andra informationssystemers tillförlitlighet ska säkras, och eventuella misstag ska uppdagas och åtgärdas. Genom intern kontroll ska förverkligandet av uppställda mål och iakttagandet av lagar, förordningar och fattade beslut säkerställas.

Iakttagande av bestämmelser, föreskrifter och beslut

Förbundets organisation finns fastslagen i budgeten. Anslagsansvarig och godkännare för och inom respektive resultat- och balansräkningsenhet fastställs genom skilt beslut i styrelsen och i budget. Tjänsteinnehavare med beslutanderätt är skyldiga att, i löpande nummerordning, föra förteckning över fattade tjänstemannabeslut.

Uppnående av mål, tillsyn över användningen av tillgångar, kompetent och tillförlitlig bedömning av lönsamheten

Förbundsfullmäktige har godkänt rambudgetering till nettonivå för driften. En budgetuppföljning görs månatligen av ekonomikansliet för varje avdelning och för verksamheten som helhet. Förbundsstyrelsen och medlemskommuner tar kvartalsvis del av budgetuppföljningen för förbundets driftskostnader. Återkopplingen till uppställda mål i verksamhetsberättelsen har därmed utvecklats jämfört med tidigare.

Ordnande av riskhantering

Risker i anslutning till verksamheten, investeringar och finansiering bärs i regel av medlemskommunerna. De ekonomiska riskerna har reducerats genom att ekonomikansliet regelbundet följer förbundets penningströmmar. Förbundsstyrelsen och medlemskommunerna erhåller regelbundet ekonomiska uppföljningar. Skaderiskerna och verksamhetsansvaret har minimerats genom försäkringar. Försäkringarna uppdaterades i slutet av 2014. Säkerhetskopiering av data görs kontinuerligt av ett anlitat företag.

Avtal

Förbundets avtal finns samlade i mappar och förvaras i brandsäkert skåp.

Fakturahantering

Förbundets fakturahantering kräver att minst två personer behandlar fakturan innan utbetalning sker.

Rutiner

Inom såväl vården som förvaltningen finns nedtecknade rutiner för arbetets olika moment.

Bedömning av hur den interna tillsynen är ordnad

Förbundsstyrelsen ansvarar för ordnandet av den interna övervakningen och utfärdar vid behov direktiv för denna övervakning. Den interna kontrollen sköts i första hand av respektive tjänsteman. Granskning och godkännande av utbetalningar sköts av olika personer. Missbruk har inte uppdagats.

Oasen boende- och vårdcenter kf

2016

Personal

Personal i tjänsteförhållande			
	Inrättade tjänster	Tillsatta tjänsteförhållanden per 31.12.2016	
		Institution	ESB-Liljan
Förbundskansliet			
Förbundsdirektör	1		1
Ekonom	1		1
Överskötare	1		1

Personal i arbetsavtalsförhållande, tillsvidare anställningar			
	Arbetsavtalsförhållanden tillsatta genom budgetbeslut	Ingångna arbetsavtal per 31.12.2016	
		Institution	ESB-Liljan
Förbundskansliet			
Kanslisekreterare, omvandlad till byråsekr deltid 2016	1		0
Löneräknare	1		1
Institution och ESB			
Avdelningsskötare	3	2	1
Sjukskötare	5	3	
Sjukskötare natt med nuvarande placering natt	2	2	
Närvårdare (heltid)	42	28,8	6
Närvårdare 4*83,66% (4*32 vt)	3,35	3,31	
Fysioterapeut (från 1.1.2016, tidigare konditionsskötare)	2	2	
Ledande sysselsättningsterapeut	1	1	
Sysselsättningsterapeut	1	0	
Köket			
Kökschef	1		1
Kock	6		5
Fastigheten			
Fastighetsskötare	1		1
Ledande anstaltsbiträde	1		1
Anstaltsbiträde	6	3,5	0,5
Totalt personal räknat i heltid	79,35	54,96	9,3
Vårdpersonal (avdelningsskötare t.o.m. sysselsättningsterapeut)	60,35	42,11	7
Vård.pers./vårdtagare	0,9 (67 klienter)	0,9 (47 klienter)	0,7 (10 klienter)

Oasen boende- och vårdcenter kf

2016

- Sjukfrånvarodagarna under 2016 var 16 % färre än året innan. Sjukfrånvaron var i snitt ca 37 dagar per anställd. Oasen hade ett antal långtidssjukskrivningar som höjer snittet.
- Sjukfrånvaroprocenten minskade till ca 10 % (12 %). Siffran anger andel sjukfrånvarodagar totalt i förhållande till årets arbetsdagar totalt (formel: antalsjukdagar totalt/(365 * antal anställda)).
- Alla anställda som har haft tre eller fler frånvarotillfällen p.g.a. sjukdom inom en sexmånadersperiod har haft samtal med närmaste förman. Efter fem frånvarotillfällen har person fått en kallelse till företagshälsovården för framtagande av en åtgärdsplan. Så kallade trepartssamtal med den sjuklediga, översköterskan och företagshälsovården hålls då sjukfrånvaron är långvarig och/eller ofta förekommande.
- Friskvårdssubventionerna uppdaterades under året så att friskvårdsbiljetterna också kunde användas till kultur- och massagetjänster.

Sjukfrånvaro	Antal Sjukfrånvarotillfällen				
	2012	2013	2014	2015	2016
1-3 dagar*	406	299	325	191	120
4-9 dagar**	65	64	77	80	73
10 kalenderdagar eller mer	52	64	83	88	66

* kan vara 1,2 eller 3 dagar per tillfälle.

** kan vara 4, 5, 6, 7 etc. dagar per tillfälle

Specifikation på sjukdagar	
Sjukfrånvarodagar	2488
<i>VARAV: 10 dagar och mer i streck</i>	<i>1862</i>
Sjukledighet utan lön (infaller då sjukskrivningen pågått 180 dagar under samma år)	667

Sjukfrånvaro beroende på (dagar):	
Graviditet	68
Olycksfall	1

Oasen boende- och vårdcenter kf

2016

Driftsekonomidelens utfall

Resultaträkning budgetuppföljning 01.01.2016-31.12.2016

	Ursprunglig budget 2016	Förändringar budget 2016	Budget efter förändring	Utfall 2016	Förverkl.grad €	Förverkl.grad %
Verksamhetsintäkter						
Försäljningsintäkter	4 312 483	0	4 312 483	4 237 258	-75 225	98
Avskrivningar	91 242	0	91 242	101 574		
Avgiftsintäkter	739 815	0	739 815	648 377	-91 438	88
Understöd och bidrag	0	0	0	14 270	14 270	100
Övriga verksamhetsintäkter	171 395	0	171 395	174 763	3 368	102
	5 314 935	0	5 314 935	5 176 241	-149 026	97
Verksamhetskostnader						
Personalkostnader		0				
Löner och arvoden	-3 416 246	0	-3 416 246	-3 341 597	74 649	98
Lönebikostnader						
Pensionskostnader	-624 529	0	-624 529	-763 384	-138 855	122
Övriga lönebikostnader	-201 493	0	-201 493	-134 827	66 666	67
Köp av tjänster	-340 370	0	-340 370	-321 550	18 820	94
Material, förnödenheter och varor	-529 455	0	-529 455	-464 900	64 555	88
Övriga verksamhetskostnader	-113 450	0	-113 450	-47 982	65 468	42
	-5 225 543	0	-5 225 543	-5 074 240	151 303	97
Verksamhetsbidrag	89 392	0	89 392	102 001		114
Finansiella intäkter och kostnader						
Ränteintäkter	1 500	0	1 500	506	-994	34
Övriga finansiella intäkter	350	0	350	14	-336	4
Räntekostnader	0	0	0	-142	-142	
Övriga finansiella kostnader	0	0	0	-805	-805	
	1 850	0	1 850	-427	-2 277	-23
Arsbidrag	91 242	0	91 242	101 574	10 332	111
Avskrivningar och nedskrivningar						
Avskrivningar enligt plan	-91 242	0	-91 242	-101 574	-10 332	
Extra ordinära poster						
Extra ordinära intäkter						
Extra ordinära kostnader						
Räkenskapsperiodens resultat	0	0	0	0		
Ökning (-) eller minskning (+) av avskrivningsdifferens						
Ökning (-) eller minskning (+) av reserver						
Ökning (-) eller minskning (+) av fonder						
Räkenskapsperiod.över- underskott	0	0	0	0		

Oasen boende- och vårdcenter kf

2016

Driftsverksamheten totalt, sammanfattning

Nedanstående ruta omfattar allmänna förvaltningen, institutionsverksamheten, kök, fastighet, finansiering, finansiella kostnader och intäkter samt avskrivningar.

Drift, totalt	Budget 16		Över(+)/ Under(-)		% av tot. budget	Bokslut 15	Bokslut 14
	Budget 16	Bokslut 16	Över(+)	Under(-)			
Verksamhetskostnader	-5 281 566	-5 074 240	-207 326	96,07	-5 022 047	-5 478 259	
Verksamhetsintäkter	5 370 958	5 176 241	-194 717	-96,37	5 118 018	5 560 609	
Netto kostnader = verksamhetsbidrag	89 392	102 001	12 609	-114,11	95 972	82 350	

Driftskostnader för institutionsvård exkl. avskrivningar (ej ESB)

Nedanstående tabell omfattar institutionsvårdens kostnader för vård, administration, sysselsättning, fysioterapi, kök och fastighet. ESB-avdelningens kostnader ingår ej i denna tabell. Budgeten binds på nettonivå.

Driften totalt	Budget 2016		Över/ under		% av tot. Budget	Bokslut 2015	Bokslut 2014
	Budget 2016	Bokslut 2016	Över(+)	Under(-)			
RESULTATRÄKNING FÖR OASEN BOENDE- OCH VÅRD	-3 819 543	-3 746 810	72 732	98,10%	-4 232 123	-4 586 808	
VERKSAMHETENS INTÄKTER	836 058	754 705	-81 353	90,27%	789 970	891 452	
Försäljningsintäkter	8 000	13 255	5 255	165,69%	14 699	30 465	
Avgiftsintäkter	678 615	607 739	-70 876	89,56%	717 053	795 529	
Understöd och bidrag		13 376	13 376		11 086	17 722	
Övriga verksamhetsintäkter	149 443	120 335	-29 109	80,52%	47 133	47 737	
VERKSAMHETENS KOSTNADER	-4 655 601	-4 501 516	154 085	96,69%	-5 022 047	-5 478 259	
Personalkostnader	-3 729 696	-3 753 842	-24 146	100,65%	-4 254 557	-4 643 095	
Köp av tjänster	-288 850	-238 913	49 937	82,71%	-227 460	-267 780	
Material, förnödenheter och varor	-523 855	-461 547	62 308	88,11%	-533 792	-560 304	
Övriga verksamhetskostnader	-113 200	-47 214	65 986	41,71%	-6 237	-7 080	
FINANSIELLA INTÄKTER OCH KOSTNADER					-46		
Räntekostnader					-41		
Övriga finansiella kostnader					-5		
Totalsumma	-3 819 543	-3 746 810	72 732	98,10%	-4 232 123	-4 586 808	

Vårdavgiftskostnad

Tabellen nedan visar jämförelsen mellan budgeterat och förverkligat vårdavgiftskostnad.

	Budget 2016		Över(+)/ Under(-)		% av tot. Budget	Bokslut 2015	Bokslut 2014
	Budget 2016	Bokslut 2016	Över(+)	Under(-)			
Institution	157,00	174,05	17,05	10,86	* 219,54	* 222,75	
Institution, demens	219,85	220,28	0,43	0,20			
ESB	133,37	175,09	41,72	31,28			
Förvaltningsavgift	32,49	26,27	-6,22	-19,14			

* År 2014 och 2015 fanns endast en vårdavgiftskostnad för såväl institution, institution demens samt förvaltningsavgift

ESB öppnade den 18 januari 2016, därav ej jämförelse siffror för tidigare år.

Allmän förvaltning

Allmänna förvaltningen är uppdelad i kostnadsställena förbundsfullmäktige, förbundsstyrelsen, ekonomikansliet, övrig förvaltning och gemensamma administrationskostnader.

Resultaträkning allmän förvaltning

	Budget 2016	Bökslut 2016	Bokslut 2015
VERKSAMHETENS INTÄKTER		342	1 445
Försäljningsintäkter			
Avgiftsintäkter			
Understöd och bidrag		342	118
Övriga verksamhetsintäkter			1 327
TILLVERKNING FÖR EGET BRUK			
VERKSAMHETENS KOSTNADER	-453 809	-321 120	-368 280
Personalkostnader	-278 309	-224 246	-291 058
Löner och arvoden	-229 620	-181 178	-234 077
Lönebikostnader	-48 689	-43 068	-56 980
Pensionskostnader	-36 837	-36 443	-47 338
Övriga lönebikostnader	-11 852	-6 625	-9 642
Köp av tjänster	-99 800	-79 273	-69 902
Material, förnödenheter och varor	-11 800	-17 601	-6 588
Understöd			
Övriga verksamhetskostnader	-63 900		-732
VERKSAMHETS BIDRAG	-453 809	-320 779	-366 836
FINANSIELLA KOSTNADER			-5
Övriga finansiella kostnader			-5
EXTRAORDINÄRA POSTER			
Övriga extraordinära intäkter			
ÅRS BIDRAG	-453 809	-320 779	-366 841

Allmän förvaltning underskrider budgetramarna med klar marginal. Personalkostnaderna blev låga som en följd av att ingen kanslist var anställd under året.

Till de medel som inte blev förbrukade hörde förbundsstyrelsens (50 000 €) och förbundsdirektörens (10 000 €) disponibla medel för oförutsedda utgifter.

2016

Förbundsfullmäktige

Förbundsfullmäktige	Budget 2016	Bokslut 2016	Över/ under	% av tot.		Bokslut 2015	Bokslut 2014
				Budget	Bokslut		
☐ VERKSAMHETENS KOSTNADER	-9 630	-7 389	2 241	76,73%		-7 691	-12 073
☐ Personalkostnader	-5 630	-4 916	714	87,31%		-4 858	-6 999
☐ Köp av tjänster	-3 000	-2 260	740	75,32%		-2 458	-4 683
☐ Material, förnödenheter och varor	-1 000	-214	786	21,36%		-375	-390
Totalsumma	-9 630	-7 389	2 241	76,73%		-7 691	-12 073

Antalet möten

Förbundsfullmäktige har under 2016 hållit 2 möten. Kostnaderna för året blev lägre än budgeterat. Köp av tjänster avser främst betalning av reseersättningar åt förbundsfullmäktiges ledamöter.

Nya arbetsförhållanden

I samband med att budgeten för 2017 blev fastställd godkände förbundsfullmäktige att en fjärde avdelningsskötare anställdes tillsvidare i arbetsavtalsförhållande.

2016

Förbundsstyrelsen

Förbundsstyrelsen	Budget 2016	Bokslut 2016	över/ under	% av tot. Budget	Bokslut 2015	Bokslut 2014
☐ VERKSAMHETENS KOSTNADER	-76 470	-13 912	62 558	18,19%	-14 905	-21 758
☐ Personalkostnader	-16 320	-10 135	6 185	62,10%	-10 728	-12 576
☐ Köp av tjänster	-8 950	-3 021	5 929	33,76%	-3 267	-7 977
☐ Material, förnödenheter och varor	-1 200	-756	444	62,93%	-910	-1 205
☐ Övriga verksamhetskostnader	-50 000		50 000			
Totalsumma	-76 470	-13 912	62 558	18,19%	-14 905	-21 758

Förbundsstyrelsen har haft 14 möten under år 2016

Ekonomi

Förbundsstyrelsen hade under 2016 klart lägre kostnader än budgeterat och det beror främst på att anslaget på 50 000 € för oförutsedda brådskande utgifter inte förbrukades. Kostnaderna bestod till övervägande del av möteskostnader.

Planer och policy

Förbundsstyrelsen har under året gjort uppdateringar i följande styrdokument: Policy gällande alternativa behandlingsmetoder, Direktiv för hantering av de boendes privata medel.

Upphandlingar

Förbundet har under året upphandlat en tunneldiskmaskin till köket och förstoring av altanen på avdelning Mattas. Upphandlingsbesluten har i regel fattats av förbundsdirektören. Förbundet har också via samarbetsavtal med Ålands hälso- och sjukvård blivit anslutet till den upphandlingsring som ÅHS är partner i gällande läkemedel och städ- och hygienprodukter.

Viktigaste frågorna

Förbundsstyrelsen avgjorde eller utförde beredning i följande betydande frågor under året (urval):

- Förslag till nytt grundavtal (godkänt av medlemskommunerna)
- Förslag till ny förvaltningsstadga (behandlas i ffmge våren 2017)
- Fastställande av nya befattningsbeskrivningar för avdelningsskötare, ledande sysselsättningsterapeut och sysselsättningsterapeut
- Budgetändring gällande finansiering och bokföring av investeringar (godkänd av ffmge)
- Diskussionstillfällen med medlemskommunerna

Befattningsbeskrivningar

Under senare år har flertalet nya befattningsbeskrivningar fastställts. Uppdatering av befattningsbeskrivningar för sjukskötare och närvårdare återstår att göra.

Anställningar

Under året tecknade förbundsstyrelsen arbetsavtal tillsvidare med tre avdelningsskötare, två närvårdare, en fysioterapeut och ett anstaltsbiträde. Visstidsanställningar och vikariat besluts i regel på tjänstemannanivå.

Oasen boende- och vårdcenter kf

2016

Ekonomikansliet

Ekonomikansliet	Budget 2016	Bokslut 2016	över/ under	% av tot. Budget	Bokslut 2015	Bokslut 2014
VERKSAMHETENS INTÄKTER		342	342		1 445	366
Understöd och bidrag		342	342		118	366
Övriga verksamhetsintäkter					1 327	
VERKSAMHETENS KOSTNADER	-263 959	-205 375	58 584	77,81%	-261 485	-268 043
Personalkostnader	-250 659	-200 717	49 942	80,08%	-258 757	-240 690
Köp av tjänster	-9 700	-3 100	6 600	31,96%	-2 723	-22 761
Material, förnödenheter och varor	-3 600	-1 557	2 043	43,26%	-4	-4 591
Totalsumma	-263 959	-205 033	58 926	77,68%	-260 040	-267 677

Gemensamadministrationskostnader	Budget 2016	Bokslut 2016	över/ under	% av tot. Budget	Bokslut 2015	Bokslut 2014
VERKSAMHETENS KOSTNADER	-84 550	-75 193	9 357	88,93%	-59 128	-60 148
Köp av tjänster	-75 150	-60 624	14 526	80,67%	-54 754	-49 621
Material, förnödenheter och varor	-5 500	-14 569	-9 069	264,90%	-3 642	-8 044
Övriga verksamhetskostnader	-3 900		3 900		-732	-2 484
FINANSIELLA INTÄKTER OCH KOSTNADER					-5	
Övriga finansiella kostnader					-5	
Totalsumma	-84 550	-75 193	9 357	88,93%	-59 133	-60 148

Övrigförvaltning	Budget 2016	Bokslut 2016	över/ under	% av tot. Budget	Bokslut 2015	Bokslut 2014
VERKSAMHETENS KOSTNADER	-19 200	-19 252	-52	100,27%	-25 072	-11 758
Personalkostnader	-5 700	-8 478	-2 778	143,74%	-16 715	-8 527
Köp av tjänster	-3 000	-10 269	-7 269	342,29%	-6 700	-2 559
Material, förnödenheter och varor	-500	-505	-5	101,01%	-1 657	-672
Övriga verksamhetskostnader	-10 000		10 000			
Totalsumma	-19 200	-19 252	-52	100,27%	-25 072	-11 758

Arvodena till revisorer

	Bokslut 2016	Bokslut 2015
BDO Audiator Ab	5 850,00	4 275,00
Revisionsarvode	5 435,00	5 480,00
Arvoden sammanslagt	11 285,00	9 755,00

Revisionskostnaderna var något högre som en följd av att ändringar i den första bokslutsversionen gjordes, och revisorerna gjorde en uppföljning av ändringarna.

Oasen boende- och vårdcenter kf

2016

Förvaltning((grundavgiftskostnader))	Budget 2016	Bokslut 2016	Över/ under	%avtot. Budget
RESULTATRÄKN FÖR				
OASEN BOENDE- OCH VÅRDCENTER	-782 726	-644 099	123 350	82,29 %
VERKSAMHETENS INTÄKTER	0	14 780	1 780	
Försäljningsintäkter		13 000		
Understöd och bidrag		870	870	
Övriga verksamhetsintäkter		910	910	
VERKSAMHETENS KOSTNADER	-782 726	-658 591	123 708	84,14 %
Personalkostnader	-445 976	-371 868	74 108	83,38 %
Köp av tjänster	-172 250	-151 902	20 348	88,19 %
Material, förnödenheter och varor	-159 950	-132 617	27 333	82,91 %
Övriga verksamhetskostnader	-6 400	-2 204	4 196	34,44 %
FINANSIELLA INTÄKTER OCH KOSTNADER	1 850	-427	-2 277	-23,10 %
EXTRAORDINÄRA POSTER		140	140	
Totalsumma	-782 726	-644 099	123 708	82,29 %

Ekonomi

Till ekonomikansliet hör bland annat kostnader för förbundsdirektör, löneräknare, ekonom och kanslianställd. Under 2016 var ingen kanslist anställd. Området underskrider budgetramen.

Återkoppling till mål

I verksamhetsplanen för 2016 formulerades ett relativt stort antal målsättningar och åtgärder under Allmän förvaltning. Många av målsättningarna och åtgärderna var helt vårdrelaterade och återkopplingen till dem görs i kommande avsnitt i denna balansbok.

Mål/åtgärd för 2016	Status 31.12.2016
Se till att informationsmaterial uppdateras vid behov	Informationsmaterial har uppdaterats under budgetåret.
Ha en uppdaterad hemsida där det är lätt att hitta aktuell information	Hemsidan har uppdaterats.
Ge extern information vid behov	Extern information har distribuerats.
Initiera diskussioner med medlemskommuner och ÅHS angående utvecklingen av och rollfördelningen inom äldreomsorgen på Åland	2016 hölls träffar med kommunerna.
Bemanning/beläggningsgrad, det vill säga vid minskad eller ökad beläggning görs försök att så långt möjligt anpassa personalstyrkan till ändrade förhållanden. Vårdtyngdsaspekten gör dock att det inte finns en direkt korrelation mellan bemanning och beläggning	Har i mån av möjlighet genomförts.
Systematiskt delge budgetinformation varje månad till alla förmän där även nyckeltal följs upp	Förmän har fått månatlig budgetinformation.
Minska antalet anstaltsbiträden eftersom tvättjänster köps in	Målet har uppnåtts, två heltid i arbetsavtals-förhållanden har varit obesatta.
Minska bemanningen i köket	Målet har uppnåtts, en heltid kock har varit obesatt.

Oasen boende- och vårdcenter kf

2016

Förvaltningen ska följa och implementera de styrdokument som antagits, och vid behov uppdatera styrdokument	Grundstadgan har reviderats Förvaltningsstadgan har genomgått och förnyats.
Genomföra en medarbetarenkät	Genomfördes hösten 2016.
Genomföra minst två gemensamma aktiviteter som personalvård	Genomfördes under budgetåret.
Delta i möten med externa samarbetspartners	Genomfördes under året, bl.a. planering med ÅDA, ÅHS och Abilita för övergång till gemensam vårdjournal och planering av intranät (ÅDA).
Arbetarskyddet skall erbjudas möjligheter till fortbildning då sådan kan erhållas inom ett rimligt avstånd från arbetsplatsen, t.ex. på Åland eller i Åbo	Inte genomfört.
Påbörjar kvalitetssäkring av verksamheten	Delvis genomfört, (Senior Alert, RAI, nedtecknade rutiner).
Målstyrning av budgeteringen	Pågående arbete.

Institutionsverksamheten

Till institutionsverksamheten hör överskötarkansli, vårdavdelningarna Solsidan, Mattas och Pellas, sysselsättning/fysioterapi samt städ och tvätt. Till institutionsverksamheten hör inte Liljan ESB. Institutionsverksamhetens nettobudgetramar överskreds med ca 4 %, med drygt 100 000 €. Överskridningen består av en kombination av lägre intäkter och högre utgifter än kalkylerat. Intäkter från klienter är svåra att påverka, medan styrning av exempelvis personalkostnader är möjlig. Mer ingående information om eventuella avvikelser finns i texter och tabeller inom respektive områdes verksamhetsberättelse.

Resultaträkning institutionsverksamhet

RESULTATRÄKNING INSTITUTIONSVERKSAMHET			
	Budget 2016	Bokslut 2016	Bokslut 2015
VERKSAMHETENS INTÄKTER	693 027,28	623 346,44	745 594,54
Försäljningsintäkter	7000	240,69	14 698,70
Avgiftsintäkter	678615	607 739,20	717 052,55
Understöd och bidrag	0	10 479,58	9 808,03
Övriga verksamhetsintäkter	7412,28	4886,97	4 035,26
TILLVERKNING FÖR EGET BRUK			
VERKSAMHETENS KOSTNADER	-3 179 257,00	-3 214 418,28	-3 656 204,71
Personalkostnader	-2 896 202,00	-2 981 086,73	-3 350 969,23
Löner och arvoden	-2324870	-2 342 884,64	-2 620 370,10
Lönebikostnader	-571 332,00	-638 202,09	-730 599,13
Pensionskostnader	-431936	-543 300,54	-621 939,07
Övriga lönebikostnader	-139396	-94 901,55	-108 660,06
Köp av tjänster	-110000	-78 913,09	-87 831,34
Material, förnödenheter och varor	-170255	-147 915,19	-214 656,09
Understöd	0	0,00	0,00
Övriga verksamhetskostnader	-2800	-6 503,27	-2 748,05
VERKSAMHETS BIDRAG	-2 486 229,72	-2 591 071,84	-2 910 610,17
FINANSIELLA KOSTNADER		0,00	1,00
Övriga finansiella kostnader		0,00	1,00
ÅRS BIDRAG	-2 486 229,72	-2 591 071,84	-2 910 609,17

Oasen boende- och vårdcenter kf

2016

Verksamheten under 2016

Vårdtagare 31.12.2016 samt utnyttjade vårddygn under året

Kommun	Vårdtagare	Antal vårddygn	Vårdtagare	Antal vårddygn
	31.12.2015	2015	31.12.2016	2016
Brändö	1	58	0	0
Eckerö	2	203	2	645
Finström	7	2204	5	2 099
Geta	2	1115	5	1 441
Hammarland	3	1916	5	1 748
Jomala	34	9604	28	9 736
Kumlinge	0	0	0	0
Kökar	1	365	1	366
Lemland	4	1458	4	1 686
Lumparland	2	643	0	54
Sottunga	4	1104	4	1 412
Sund	1	506	0	326
Vårdö	0	40	0	20
Mariehamn	0	0	0	0
Föglö	0	0	0	0
ÅHS	0	0	0	0
Totalt	61	19216		19 533

Beläggningsstatistik över anstaltsverksamheten 2010-2016

År	2010	2011	2012	2013	2014	2015	2016
Antal vårdplatser	67	67	67	67	67	67	67
Antal vårddygn	23606	22985	22678	21260	20499	19216	19533
Beläggningsprocent	97	94	92	87	84	79	80
Antal inskrivna	84	108	116	66			
Antal utskrivna	85	114	114	77			
Bruttokostnad/vård dygn €	202,47	238,31	246,56	274,83	279	259	244-295*
Kommunens kostnad/ vård dygn €	165,29	200,51	204,97	231,68	228	220	200-247*
Värde/andel €	16340,56	16340,56	16340,56	16340,56	16340,56	16340,56	16340,56

*Vård dygnskostnaden varierar beroende på vilken avdelning vården bedrivs på.

2016

Institutionsverksamhet – avdelningarnas verksamhetsberättelser

Institutionsverksamheten	Budget 2016	Bokslut 2016	över/ under	% av tot. Budget	Bokslut 2015	Bokslut 2014
Verksamhetskostnader	-3 179 257	-3 214 418	35 161	101,11	-3 656 205	-4 324 244
Verksamhetsintäkter	693 027	623 346	-69 681	89,95	745 595	847 075
Netto kostnader	-2 486 230	-2 591 072	-34 520	104,22	-2 910 610	-3 477 169

Överskötarkansli

Överskötarkansli	Budget 2016	Bokslut 2016	över/ under	% av tot. Budget	Bokslut 2015	Bokslut 2014
☐ VERKSAMHETENS INTÄKTER	4 412	2 696	-1 716	61,11%		705
☐ Försäljningsintäkter		123	123			
☐ Understöd och bidrag		28	28			705
☐ Övriga verksamhetsintäkter	4 412	2 545	-1 867	57,69%		
☐ VERKSAMHETENS KOSTNADER	-225 403	-227 235	-1 832	100,83%	-234 128	-114 171
☐ Personalkostnader	-100 603	-94 260	6 343	93,69%	-65 208	-90 798
☐ Köp av tjänster	-20 900	-23 215	-2 315	111,08%	-20 266	-11 670
☐ Material, förnödenheter och varor	-103 900	-109 740	-5 840	105,62%	-148 644	-11 694
☐ Övriga verksamhetskostnader		-70	-70		-10	-10
Totalsumma	-220 991	-224 539	-3 598	101,63%	-234 128	-113 467

Ekonomi – överskötarkansli

Överskötarkansliets budgetöverskridning var 2016 knappt 2 %. Bland annat blev annonseringskostnaderna större än beräknat eftersom fler tillsvidare- och korttidsanställningar än beräknat behövde utannonseras. Även läkemedlen och vårdförförnödenheterna kostade lite mer än kalkylerat. Inom andra konton underskreds budgeten varför den sammanfattade överskridningen blev ca 2 % (5000 €).

Jämfört med 2014 bokförs en större del av vårdförförnödenheter och mediciner under överskötarkansliet, därav det ökade budgetomfånget 2015 och 2016.

Gemensam vårdavdelning	Budget 2016	Bokslut 2016	över/ under	% av tot. Budget	Bokslut 2015	Bokslut 2014
☐ VERKSAMHETENS INTÄKTER		0	0		0	0
☐ VERKSAMHETENS KOSTNADER	-532 983	-504 865	28 118	94,72%	-16 047	22 316
☐ Personalkostnader	-532 983	-504 865	28 118	94,72%	-16 047	22 316
☐ Köp av tjänster		0	0		0	0
☐ Material, förnödenheter och varor		0	0		0	0
☐ Övriga verksamhetskostnader		0	0		0	0
Totalsumma	-532 983	-504 865	28 118	94,72%	-16 047	22 316

Ekonomi – gemensam vårdavdelning

Resultatområdet gemensam vårdavdelning innefattar främst kostnader för sjukskötarna, som utför arbete på samtliga institutionsavdelningar. Sjukskötarnas närmaste förman är överskötaren.

Områdets budgetomfång har ökat från 2014 och 2015 eftersom området från 2016 även omfattar kostnader för sjukskötarna. Kostnaderna för dessa bokfördes tidigare på respektive vårdavdelning. Som en följd av denna ändring har respektive institutionsavdelnings budgetomgång minskat.

Allmänt om institutionsverksamheten

Oasen boende- och vårdcenter bedriver sedan 1 januari 2012 sjukvård, vilket bland annat innebär att fler sjukskötare och att sjukskötare är på plats dygnet runt. Vårdtyngden har under senare år ökat, vilket ställer högre krav på personalen. De boende är ofta multisjuka och i behov av assistans vid förflyttningar, vilket innebär att vården och omsorgen är resurskrävande. Genom rehabiliterande åtgärder av såväl fysisk som kognitiv karaktär försöker Oasen förebygga nedgången i klienternas förmågor.

Återkoppling till mål

Vårdens målsättning är att så långt det är möjligt erbjuda personer från medlemskommunerna den hjälp och det stöd han/hon behöver. Vården ska vara evidensbaserad, det vill säga bestå av konstaterat verkamma och framgångsrika metoder som har stöd i forskningen. Utgående från våra omvårdnads- och medicinska resurser erbjuder vi den vård som inte kan tillgodoses av annan social- och/eller sjukvårdsservice.

För att kunna ge en god vård och samtidigt bedriva utvecklingsarbete fastställs målsättningar och planeras åtgärder inför varje verksamhetsår.

Tabellen redovisar hur målen och åtgärderna för år 2016 har uppfyllts per den 31.12.2016

<i>Mål/åtgärd för 2016</i>	<i>Status 31.12.2016</i>
Genom avvikelserapportering identifiera problem/risker och ta fram handlingsplaner för dessa	Delvis genomfört
Fortsatt implementering av riskanalys samt handlingsplaner från Senior alert, ett svenskt nationellt kvalitetsregister för vård och omsorg	Delvis genomfört
Implementera funktionsmätninginstrumentet RAI på Oasen boende- och vårdcenter med syftet att fastställa enskilda boende behov av vård och omsorg.	Delvis genomfört
Personalens olika kompetenser skall motsvara verksamhetens behov, detta genom fortbildning såväl internt som externt, detta enligt individuella fortbildningsplaner.	Fortbildning har ordnats under året, individuella fortbildningsplaner är inte helt genomförda.
Kvalitetssäkra vården genom utbildning i första hjälp, turvakortti samt LOVE (tentamen i läkemedelshantering)	LOVE inte genomfört
Följa upp samt vidta åtgärder angående personalens hälsa samt sjukfrånvaro enligt framtagen handlingsplan	Har genomförts under året.
Årligen utföra enkätförfrågan till de boende samt deras anhöriga hur man upplever vården på Oasen boende- och vårdcenter, och utifrån detta genomföra förbättringar	Enkäten genomförd under budgetåret.
Gemensam vårdjournal med ÅHS gällande Oasens klienter	Är under planering. Oasen gett klartecken, men åtgärden är beroende av ÅHS, ÅDA, Abilita

På grund av hög vårdtyngd har personalen inte haft möjlighet att till fullo genomföra identifiering av problem/risker och ta fram handlingsplaner för dessa, samt implementera riskanalys och handlingsplaner från Senior Alert.

Utbildning i Första hjälp samt säkerhetskort flyttas över till år 2017.

Love (tentamen i läkemedelshantering) påbörjas i ÅHS regi under år 2017.

Fortbildning av personal

Oasen- boende och vårdcenter ska vara en attraktiv arbetsplats som har kunnig, kompetent och välmående personal. De boende, personalen och medlemskommunerna ska känna att de kan påverka och att deras synpunkter tas på allvar.

För att personalen ska kunna uppnå dessa målsättningar och arbeta evidensbaserat har personal deltagit i följande utbildningar under 2016:

- "Samvetsstress-vad är det och hur kan det förebyggas?" med professor i omvårdnad Astrid Norberg. Arrangör Högskolan på Åland
- "Vård av personer med demens" med professor i omvårdnad Astrid Norberg. Arrangör Högskolan på Åland
- Föreläsning i vård av bensår, universitetsadjunkt från Mälardalens högskola Agneta Ekström. Arrangör ÅHS.
- "Bemötande av personer med demens" med Mejt Swanström, arrangör Demensföreningen på Åland.
- "Läkemedel för äldre vid demens, läkemedelshantering" med farmaceut Anne Ake. Arrangör Oasen boende och vårdcenter. Personal från medlemskommunerna var inbjudna att delta.
- "Minnesomsorgens olika ansikten" med Helena Ahlers. Arrangör Finlands minnesspecialister (Alva) samt Oasen boende och vårdcenter. Personal från medlemskommunerna var inbjudna att delta.
- Sjukskötarna fick utbildning i hantering av smärtpump.
- Sjukskötarna deltog i fortbildning i Abilita omvårdnadsdokumentationsprogram.
- Oasens fysioterapeut höll liftkurs för Oasens personal.
- Oasen överskötare höll utbildningstillfälle med personal samt sommarvikarier i utrymning av avdelning Pellas (våning 2).
- En sjukskötare har hållit medicindelegeringskurs för ny personal (närvårdare).
- Personalen har gått utbildning i bedömningsinstrument RAI.
- Avdelningarna Pellas och Solsidan har fått coachning av Carola Lindholm-Gerlin under hösten

Arbetarskyddet

Val av arbetarskyddsfullmäktigen och arbetarskyddskommission för perioden 2016-17 förrättades på hösten. Ordinarie arbetarskyddsfullmäktig blev närvårdare Marcuz Sandsnäcka. I

arbetarskyddskommissionen ingår sex representanter för arbetstagarna och två för arbetsgivaren. Enligt samarbetsavtal mellan Kommunala avtalsdelegationen och åländska fackorganisationer är arbetarskyddskommissionen det organ som utför samarbetsförfarande i allmänna personalfrågor.

2016

Solsidan

Solsidan/Liljan	Budget 2016	Bokslut 2016	över/ under	% av tot. Budget	Bokslut 2015	Bokslut 2014
☐ VERKSAMHETENS INTÄKTER	1 70 100	154 241	-15 859	90,68%	174 798	248 923
☐ Försäljningsintäkter	3 500	1 425	-2 076	40,70%		6 770
☐ Avgiftsintäkter	165 600	148 610	-16 990	89,74%	168 976	235 322
☐ Understöd och bidrag		3 649	3 649		4 033	5 412
☐ Övriga verksamhetsintäkter	1 000	564	-436	56,37%	1 789	1 419
☐ VERKSAMHETENS KOSTNADER	-772 188	-708 338	63 800	91,09%	-1 114 456	-1 364 135
☐ Personalkostnader	-738 988	-686 332	52 656	92,87%	-1 086 930	-1 284 326
☐ Köp av tjänster	-25 500	-11 873	13 627	46,56%	-19 005	-27 486
☐ Material, förnödenheter och varor	-6 700	-4 061	2 639	60,61%	-7 455	-51 020
☐ Övriga verksamhetskostnader	-1 000	-1 122	-122	112,19%	-1 065	-1 304
Totalsumma	-602 088	-549 147	52 941	91,21%	-939 658	-1 115 213

Ekonomi

Området underskrider budgetramen med klar marginal. Till viss del handlar budgetunderskridningen om att vikariekostnaderna blev klart lägre än budgeterat.

I tabellen ser man att budgetomfånget är klart mindre än tidigare år. Minskningen beror på att de tidigare årens budget innefattade personal och verksamhet för hela avdelningen Grannas (22 platser), där Solsidan (12 pl) och Liljan (10 pl) är underenheter. Sedan 2016 budgeteras Solsidan och Liljan skilt för sig.

Därtill budgeteras kostnader för sjukskötare inte längre på de enskilda institutionsavdelningarna (såsom Solsidan) utan på området *Gemensam avdelning*.

Avdelningens verksamhet

Solsidan är en avdelning för personer med minnessjukdomar med totalt 12 platser. Sjukdomen är i allmänhet långt framskriden då boende på Solsidan inleds. Bemanningstalet (personalresurs per klient) är något högre på Solsidan än övriga avdelningar då klienternas behov av omsorg och tillsyn är av den karaktären att högre bemanning anses påkallad.

Solsidans 12 platser var som regel belagda under året. Vårdinsatserna på Solsidan utgår från vår värdegrund med extra fokus på värdeorden respekt, trygghet och meningsfullhet. Värdegrunden är en självklar bas i all vår verksamhet.

Solsidan arbetar med en personcentrerad vård som förverkligas genom individuellt utformade insatser som bygger på delaktighet, flexibel personal och tillgängliga resurser.

Återkoppling till mål

Mål/åtgärd för 2016	Status 31.12.2016
Vårdpersonalen fortsätter att utveckla sin kompetens enligt landskapsregeringens Riktlinjer för omsorg och vård vid demenssjukdomar.	Arbetet har utvecklats i enlighet med landskapsregeringens riktlinjer.
Tillämpning av kvalitetsregistret Senior Alert	Kvalitetsregistret har implementerats och tillämpats.

Kontinuerlig ekonomi- och måluppföljning
--

Har genomförts månatligen

Vårdkvaliteten och patientsäkerheten har under 2016 följts upp mer strukturerat genom rutiner för systematiskt förbättringsarbete gällande vårdjournalen och genom användning av olika mätinstrument som Senior alert (bl.a.munhälsa, MNA, Norton) som bidrar till att vården generellt känns tydligare och mer strukturerad och bästa möjliga vård ges oavsett vem som tillhanda håller den. Demensvården är ett kontinuerligt reflektionsarbete där vårdaren ständigt får nya utmaningar.

RAI-bedömningsinstrumentet har tagit mycket tid i anspråk att lära samt implementera (resident assesment instrument) i verksamheten.

Oasen boende- och vårdcenter kf

2016

Mattas och Pellas, institutionsvård

Kontoansvarig: Överskötare

Mattas och Pellas	Budget 2016	Bokslut 2016	över/ under	% av tot. Budget	Bokslut 2015	Bokslut 2014
☐ VERKSAMHETENS INTÄKTER	501 625	449 358	-52 267	89,58%	568 135	595 683
☐ Försäljningsintäkter	3 500	-1 350	-4 850	-38,58%	14 699	23 695
☐ Avgiftsintäkter	496 125	443 264	-52 861	89,35%	545 947	560 206
☐ Understöd och bidrag		5 826	5 826		5 200	8 637
☐ Övriga verksamhetsintäkter	2 000	1 618	-382	80,90%	2 289	3 145
☐ VERKSAMHETENS KOSTNADER	-1 439 896	-1 600 090	-160 194	111,13%	-2 094 669	-2 398 191
☐ Personalkostnader	-1 372 596	-1 561 204	-188 608	113,74%	-2 042 238	-2 205 606
☐ Köp av tjänster	-52 800	-36 347	16 453	68,84%	-42 153	-59 683
☐ Material, förnödenheter och varor	-13 500	-1 791	11 709	13,26%	-9 697	-13 146
☐ Övriga verksamhetskostnader	-1 000	-738	262	73,84%	-581	-1 439
Totalsumma	-938 271	-1 150 732	-212 461	122,64%	-1 526 534	-1 802 508

Mattas tabell

Mattas	Bokslut 2016	Bokslut 2015	Bokslut 2014
☐ VERKSAMHETENS INTÄKTER	184 639	276 324	294 017
☐ Försäljningsintäkter	-1 349	14 699	11 283
☐ Avgiftsintäkter	182 560	257 290	276 690
☐ Understöd och bidrag	3 116	3 245	4 986
☐ Övriga verksamhetsintäkter	312	1 090	1 058
☐ VERKSAMHETENS KOSTNADER	-713 515	-1 030 218	-1 206 981
☐ Personalkostnader	-697 133	-1 002 360	-1 115 809
☐ Köp av tjänster	-15 590	-23 254	-31 657
☐ Material, förnödenheter och varor	-546	-4 387	-58 939
☐ Övriga verksamhetskostnader	-246	-216	-577
Totalsumma	-528 876	-753 893	-912 964

Pellas tabell

Pellas	Bokslut 2016	Bokslut 2015	Bokslut 2014
☐ VERKSAMHETENS INTÄKTER	264 719	291 811	301 666
☐ Försäljningsintäkter	-1		12 412
☐ Avgiftsintäkter	260 705	288 657	283 517
☐ Understöd och bidrag	2 710	1 955	3 651
☐ Övriga verksamhetsintäkter	1 306	1 199	2 086
☐ VERKSAMHETENS KOSTNADER	-886 575	-1 064 452	-1 191 210
☐ Personalkostnader	-864 081	-1 039 878	-1 089 797
☐ Köp av tjänster	-20 757	-18 898	-28 027
☐ Material, förnödenheter och varor	-1 244	-5 310	-72 524
☐ Övriga verksamhetskostnader	-492	-365	-862
Totalsumma	-621 856	-772 641	-889 545

Ekonomi

Mattas och Pellas uppvisar totalt sett en överskridning av nettobudgetramen på 23 %. Kostnaderna blev 11 % högre än budget medan intäkterna från klientmedel blev drygt 10 % under budget.

På avdelning Mattas, som har den största fluktuationen vad gäller beläggningen, var följsamheten mellan beläggning och personalkostnader under första halvan av 2016 inte ekonomiskt fördelaktigt och är den enskilt största förklaringen till budgetöverskridningen på Mattas och Pellas.

Oasen boende- och vårdcenter kf

2016

Avdelningarna har totalt sett en minskad kostnadsvolym jämfört med 2014 och 2015. Detta beror främst på att kostnaderna för sjuksköterna sedan 2016 bokförs skilt, under kontot Gemensam avdelning. Kostnaderna som överflyttats till Gemensam avdelning är ca 500 000 €

Avdelningarnas verksamhet

Mattas

Mattas är en vårdavdelning med plats för 22 klienter. Klienterna är oftast långvårdsklienter, men bland de boende på avdelningen fanns 2016 en ökande mängd kortvårdsklienter. Det betyder att mer tid går åt till anpassningsprocessen för såväl personal som klient. Många av klienterna lider av flera olika sjukdomar och detta gör att belastningen på personalen är genomgående hög.

Som en följd av att Mattas har varit den avdelning där en del av klienterna var på korttidsvård, varierade beläggningen kraftigt under året. En stor utmaning under 2016 har varit att anpassa personalstyrkan efter en fluktuerande beläggning.

Pellas

Verksamheten på avdelning Pellas omfattar 23 vårdplatser för vårdtagare med olika kognitiva och somatiska sjukdomar. På avdelningen arbetar dagtid (vardagar) en avdelningssköterska, en sjuksköterska och fem närvårdare. På kvällar arbetar tre närvårdare samt en sjukskötare som är tillgänglig för alla avdelningar. Natttid finns alltid en närvårdare stationerad på avdelningen och en sjukskötare är tillgänglig för alla avdelningar. Till avdelningen kan även räknas dagliga besök (vardagar) av fysioterapeut samt planerad verksamhet med sysselsättningsterapeuten.

Under året har beläggningsgraden varit genomgående hög vilket medfört en kontinuerligt högre vårdtyngd och på grund av detta har man varit tvungen att fokusera på att tillgodose sjuk- och grundvården framom "kontaktpersonstimmen" vilken påbörjades år 2014. Gemensamma aktiviteter på avdelningen samt gemensam lunch har ordnats i vanlig ordning.

Återkoppling till mål

Mål/åtgärd för 2016	Status 31.12.2016
Mattas	
Fokus 2016 på Mattas avdelning är att stärka den äldres funktionsförmåga, initiativkraft och självständighet. Detta genom att utforma vårdplanen i enlighet med Landskapsregeringens "Kvalitetsrekommendation för äldre"(2010)	Målet uppfylldes delvis.
Under 2016 kommer Senior alerts riskbedömningar och förebyggande åtgärder (främst munhälsa, trycksår, fall och fallrisk) att implementeras i det dagliga vårdarbetet.	Implementeringen är genomförd.
Hålla en kontinuerlig ekonomi- och måluppföljning	Uppföljningen delvis genomförd, men bör utvecklas vidare.
Pellas	
Kompetenshöjning av vårdpersonalens kunskande genom utbildning. Målet är att var och en i personalen har en så bred kunskapsbas som möjligt för att snabbt kunna	Kompetenshöjande utbildning för personalen har ordnats. Personalen har en individuell utbildningsplan.

Oasen boende- och vårdcenter kf

2016

anpassa vårdinriktningen enligt ägarkommunernas vårdtagares behov. En individuell utbildningsplan tas fram i medarbetarsamtalen.	
Fortsatt uppförande och uppföljning av individuella rehabiliteringsplaner för alla vårdtagare. Dessa planer har även en direkt profylaktisk inverkan mot trycksår, kontrakturer, smärtproblematik och fall (enligt Senior alert)	Vårdtagare har individuella rehabiliteringsplaner
Fortsatt och ytterligare utvecklat preventivt arbete med kontinuerlig uppföljning och utvärdering inom områdena munhälsa, nutrition, sårvård, smärta, psykisk ohälsa och avvikande beteenden.	Det preventiva arbetet har vidareutvecklats.
Kvalitetssäkra vårdarbetet genom att följa handlingsplaner som uppförts till följd av avvikelserapportering.	Några handlingsplaner har utformats och vidareutvecklats, arbetet bör fortsättningsvis utvecklas.
Hålla en kontinuerlig ekonomi- och måluppföljning.	Avdelningen har haft en månatlig ekonomi- och måluppföljning.
Arbeta med mer tilltalande och varierade måltidsmiljöer.	Matsalen har utformats på ett estetiskt tilltalande sätt.
Att skapa varierande och mer tilltalande inom- och utomhusmiljö.	Under året införskaffats växter och prydnader inomhus samt utomhusmiljöerna uppfräschats.

Oasen boende- och vårdcenter kf

2016

Enheten för träning och stimulans av kognitiva förmågor

Syssetsättning	Budget 2016		Bokslut 2016		över/ under	% av tot. Budget	Bokslut 2015		Bokslut 2014	
	Budget	Bokslut	Budget	Bokslut			Budget	Bokslut	Budget	Bokslut
☐ VERKSAMHETENS INTÄKTER			505	505	505		598	371		
☐ Understöd och bidrag			425	425	425		358	351		
☐ Övriga verksamhetsintäkter			80	80	80		240	20		
☐ VERKSAMHETENS KOSTNADER	-75 869	-55 526	20 343	73,19%			-72 797	-179 563		
☐ Personalkostnader	-66 869	-50 426	16 443	75,41%			-67 362	-141 109		
☐ Köp av tjänster	-4 100	-1 174	2 926	28,64%			-2 244	-2 470		
☐ Material, förnödenheter och varor	-4 900	-3 899	1 001	79,57%			-3 191	-35 970		
☐ Övriga verksamhetskostnader			-27					-14		
Totalsumma	-75 869	-55 021	20 848	72,52%			-72 199	-179 192		

Dagverksamhet	Budget 2016		Bokslut 2016		över/ under	% av tot. Budget
	Budget	Bokslut	Budget	Bokslut		
☐ VERKSAMHETENS INTÄKTER	16 890	16 105	-785	95,35%		
☐ Avgiftsintäkter	16 890	15 865	-1 025	93,93%		
☐ Understöd och bidrag		240	240			
☐ Övriga verksamhetsintäkter						
☐ VERKSAMHETENS KOSTNADER	-16 988	-12 759	4 229	75,11%		
☐ Personalkostnader	-13 188	-10 169	3 019	77,11%		
☐ Köp av tjänster	-500	-2 401	-1 901	430,21%		
☐ Material, förnödenheter och varor	-3 300	-188	3 112	5,71%		
Totalsumma	-98	3 346	3 444	3414,38%		

Ekonomi

Avdelningen underskrider budgetramen med klar marginal eftersom avdelningens personal bestod av endast ledande sysselsättningsterapeuten under hösten.

Avdelningens verksamhet

Personalen vid sysselsättningsterapin ansvarar för att ge de boende träning i kognitiva förmågor och en meningsfull vardag i samarbete med personalen på avdelningarna och i samarbete med fysioterapeut. Avdelningen har två anställda, en som ledande sysselsättningsterapeut och en som sysselsättningsterapeut.

Under året hölls återkommande veckoaktiviteter såsom gruppaktiviteter i form av herrklubb, syjunta, församlingens besök samt individuella aktiviteter i ljusterapin och på avdelningarna. Månadsaktiviteter hölls i form av gemensam lunch för de boende i stora matsalen under vinterhalvåret, församlingens gudstjänster och musikunderhållning med bland annat Ålands spelmansgille, Kaj-Gustav Sandholm och Greta Sundström, trubadur Mark och Ålands Accordion Club. Shantygruppen Lösa Boliner har hållit körövning regelbundet i Oasens matsal samt uppträtt för våra boende. Under året har ledande sysselsättningsterapeuten hållit aktiviteter vid demensavdelningen Solsidan två ggr/vecka, en timme per gång samt fungerat som extra resurs vid behov. Under hela året har en frivillig resursperson besökt Oasen två ggr/vecka och förgyllt tillvaron för de boende i form av bingospel, högläsning, pyssel och pepparkaksbak.

Återkoppling till mål

Mål/åtgärd för 2016	Status 31.12.2016
Utveckla en arbetsform där sysselsättningen har en mera koordinerande funktion	En koordinerande funktion har utvecklats.
Utföra specifika punktinsatser vid avd. Solsidan i samarbete med dess personal	Punktinsatser vid Solsidan har utförts i samarbete med personalen.
Utveckla och genomföra samarbete med frivilligkrafter	Samarbetet med frivilligkrafter har utvecklats.
Utföra aktiviteter enligt vecko-, månads- och årsplanering	Aktivitetserna har skett enligt planering.
Arbeta individanpassat såväl som med grupper kring olika teman	Arbetet har individanpassats och utformats tematiskt.
Ansvara, leda och utveckla dagverksamheten för minnessjuka hemmaboende som kommer till sysselsättningsterapi för stimulans	Dagverksamheten har utvecklats och ger service åt fler minnessjuka hemmaboende.
Dokumentera och utvärdera aktiviteter	Dokumentation och utvärdering har genomförts.
Ha kontinuerlig ekonomi och måluppföljning	Ekonomi- och måluppföljning har skett månatligen.

Dagverksamheten

Från årets början var fem deltagare inskrivna vid verksamheten, antalet utökades och vid årets slut var åtta deltagare inskrivna.

Verksamheten pågick kl. 9-15. Under dagen fick deltagarna träning och stimulans både fysiskt och mentalt i form av anpassade aktiviteter i sysselsättningslokalen, ljusterapirummet och i fysioterapiavdelningen. Utomhuspromenader gjordes runt husets gångbana samt inom närliggande områden längs promenadstigar.

Under dagen avnjöts morgonfrukost, lunch och e.m. kaffe gemensamt i terapins lokal. Deltagarnas anhöriga har sett verksamheten som mycket värdefull genom att det gett dem tid för vila och återhämtning samtidigt som de känt sig trygga i vetskapen om att deras närstående har fått en meningsfull dag.

Vid verksamhetens avslutningsdag inför sommaruppehållet bjöds deltagarna med sina respektive anhöriga till Smakbyn i Sund för lunch.

Efter sommaren återupptogs verksamheten i augusti och pågick fram till veckan före jul. Avslutningen gick av stapeln i Oasens stora matsal med inbjudna gäster, styrelseordförande, förbundsdirektör och överskötare. För underhållningen stod Knut Grüssner och med utdelade hjälp av bidrag från Demensföreningen kunde vi bjuda gästerna på tårta och kaffe.

Återkoppling till mål- dagverksamhet

Mål/åtgärd för 2016	Status 31.12.2016
Ansvara, leda och utveckla dagverksamheten för minnessjuka hemmaboende som kommer till avdelningen.	Dagverksamheten för minnessjuka hemmaboende har utvecklats och ger service åt fler klienter.
Erbjuda stöd och rådgivning för anhöriga och närstående.	Anhöriga och närstående har fått rådgivning och stöd.

2016

Fysioterapi

Fysioterapi	Budget2016	Bokslut2016	över/ under	%avtot. Budget	Bokslut2015	Bokslut2014
☐ VERKSAMHETENS INTÄKTER		440	440		237	
☐ Försäljningsintäkter		44	44			
☐ Understöd och bidrag		317	317		217	
☐ Övriga verksamhetsintäkter		80	80		20	
☐ VERKSAMHETENS KOSTNADER	-115 930	-110 505	5 425	95,32%	-124 109	
☐ Personalkostnader	-70 975	-73 320	-2 345	104,01%	-73 184	
☐ Köp av tjänster	-6 200	-3 902	2 298	62,94%	-4 163	
☐ Material, förnödenheter och varor	-37 955	-23 237	14 718	74,40%	-45 669	
☐ Övriga verksamhetskostnader	-800	-4 546	-3 746	568,25%	-1 092	
Totalsumma	-115 930	-110 064	5 866	94,94%	-123 872	

Ekonomi

Avdelningen underskrider budgetramen som en följd av att endast en av de två budgeterade arbetsavtal som fysioterapeut var tillsatta under andra halvan av året.

Avdelningens verksamhet

Avdelningens främsta uppgift är att erbjuda träning och rehabilitering utgående ifrån boendenas eget intresse och förmåga med syfte att upprätthålla eller förbättra funktionsförmåga.

Sedan hösten 2016 är två fysioterapeuter anställda vid avdelningen. Ett arbetsavtalsförhållande som konditionsskötare ombildades till ett arbetsavtalsförhållande som fysioterapeut.

Återkoppling till mål

Alla måltåtgärder för 2016 har uppfyllts eller genomförs kontinuerligt förutom pausgymnastik för personalen på grund av bristande intresse samt tidsbrist. Under våren höll fysioterapin utbildning i lyftteknik för personalen.

En av fysioterapeuterna har gått kurs i lyftkörkort (utbildning i undervisning av lyftteknik) under hösten.

Fysioterapeuterna har under hösten fokuserat på de boendes rehabilitering samt en genomgång av de boendes rehabiliteringsplaner samt en noggrann inventering av hjälpmedel inför service av dessa år 2017.

Mål/åtgärd för 2016	Status 31.12.2016
Erbjuda de boende fysioterapi både individuellt och i grupp	Boende får fysioterapi både individuellt anpassad och i grupp.
Erbjuda rehabilitering	Boende får rehabilitering enligt individuellt behov.
Utveckla dagverksamhet i samarbete med ledande sysselsättningsterapeut	Deltagare i dagverksamheten får individuellt anpassad fysioterapi.

Oasen boende- och vårdcenter kf

2016

Tillgodose hjälpmedelsbehovet både för boende och personal	Hjälpmidlen har utökats, både för boende och personal.
Bedriva personalvård i form av pausgymnastik och återkommande undervisning i ergonomi och arbetsmetoder	Personalen fått undervisning i ergonomi och arbetsmetoder, men undervisningen måste fortgå.
Upprätthålla och förnya kunskap och yrkesskicklighet genom fortbildning	Personalen har fortbildats.
Uppföljning genom dokumentation, utvärdering och uppgörande av rehabiliteringsplaner	Dokumentation och uppföljning har genomförts. Rehabiliteringsplaner har utformats.

Öppenvård

Effektiverat serviceboende - avdelning Liljan

Liljan	Budget 2016	Bokslut 2016	Över/ under	% av tot. Budget	Bokslut 2015	Bokslut 2014
VERKSAMHETENS INTÄKTER	159 175	95 960	-43 215	63,95%		
Avgiftsintäkter	103 175	72 003	-31 172	69,79%		
Understöd och bidrag		893	893			
Övriga verksamhetsintäkter	36 000	23 063	-12 937	64,06%		
VERKSAMHETENS KOSTNADER	-625 965	-572 724	53 241	91,49%		
Personalkostnader	-512 572	-485 966	26 606	94,81%		
Köp av tjänster	-107 543	-82 637	24 906	76,84%		
Material, förnödenheter och varor	-5 600	-3 354	2 246	59,89%		
Övriga verksamhetskostnader	-250	-768	-518	307,32%		
Totalsumma	-486 790	-476 765	10 026	97,94%		

Ekonomi

Verksamheten förverkligades inom budgetramen.

Beläggningen från början av året var lägre än förväntat och därför uppnåddes inte den kalkylerade intäktsnivån för klienternas serviceavgifter. Som en följd av den låga beläggningen i början av året blir vårddygnskostnaden för hela året högre än budgeterat. Mot slutet av året uppnåddes en sådan beläggning som stabiliserar vårddygnskostnaden på önskad nivå.

Den lägre beläggningen från början av 2016 kompenseras till viss del av att personalkostnaderna och kostnader för köp av tjänster var lägre än budgeterat. Men på grund av behovet av dygnet runt-bemanning kunde personalkostnadernas anpassning inte genomföras fullt ut i proportion till den inledande periodens lägre beläggning.

Avdelningens verksamhet

Verksamheten på avdelningen Liljan är från och med 18.1.2016 effektiverat serviceboende (ESB). ESB är öppenvård. Verksamhet på denna nivå är ny för Oasen boende- och vårdcenter. Öppenvård innebär bland annat skillnader i debiteringen av de boende jämfört med den institutionsverksamhet som bedrivs av Oasen boende- och vårdcenter i övrigt. Avdelningen har 10 platser.

Liljans ESB strävar efter att boendet på avdelningen ska skapa trygghet och trivsel i en hemlik miljö. De boende ska av personalen uppmuntras till och stödas i utövandet av fysiska och kognitiva aktiviteter med syftet att befrämja konditionen och mental hälsa.

Då avdelningens startade inköptes inventarier för att skapa en hemtrevlig och trivsamt atmosfär. Avdelningen målades om och inredningen som införskaffades anpassades till att vara enhetlig och trivsamt för att skapa en så hemlik miljö som möjligt.

Aktiviteter under året: Klienterna har gjort utflykter till Lilla Holmen och till Maxinge på shoppingdagar. Man har haft minnesaktiviteter/träning, gymnastik i tv-rummet i form av sittgymnastik och träning i fysioterapisalen, bakning, hobbyverksamhet, kortspel, manikyr och pedikyr, promenader, ljusterapi, filmstunder, deltagit i husets aktiviteter såsom midsommarfest, gemensam sångstund med församlingen ute på innergården, Accordion clubs spelmän i matsalen, kräftska, Ålands Lucia med följe besökte avdelningen, anhörigträff med julgröt och sång med Jomala skolflickor JOY och kantorn. Den frivilliga resurspersonen besöker regelbundet avdelningen och spelar bingo med klienterna, Varje onsdag besöker församlingen avdelningen för en sångstund och bön. En gång i månaden har de boende möjlighet till nattvardsgång i matsalen.

Via en enkätundersökning påvisades att upplevelsen från de boende var att de kände sig trygga och trivdes på avdelningen. Även de anhöriga kände sig trygga.

Oasen boende- och vårdcenter kf

2016

Köket

Kök			över/	% av tot.		
	Budget 2016	Bokslut 2016	under	Budget	Bokslut 2015	Bokslut 2014
⊖ Övriga verksamhetsintäkter	134 312	105 971	-28 341	78,90%	38 721	42 805
⊖ VERKSAMHETENS KOSTNADER	-508 266	-506 273	1 993	99,61%	-501 474	-525 368
⊖ Personalkostnader	-327 016	-336 479	-9 463	102,89%	-329 686	-354 399
⊖ Köp av tjänster	-4 600	-5 848	-1 248	127,13%	-4 152	-2 575
⊖ Material, förnödenheter och varor	-176 650	-163 947	12 703	92,81%	-167 636	-168 394
Totalsumma	-372 954	-398 911	-25 957	106,96%	-461 966	-481 705

Ekonomi

Köket överskrider budgetramen med ca 7 % (26 000 €). Pensionsavgifterna blev högre än budgeterat. Intäkterna från försäljning av måltider blev också lägre än budgeterat. Man bör dock notera att kökets nettokostnader låg på en klart lägre nivå än 2015 och 2014.

Avdelningens verksamhet

Verksamhetens personal omfattade 2016 1 kökschef och 5 kockar. Tidigare arbetade ytterligare en kock i köket. Köket har verksamhet alla dagar i veckan kl 7.00 - 18.30 och således ett tvåskiftsarbete. Köket levererar en stadig frukost och en energi- och näringstät lunch, stadig middag samt däremellan näringsdrycker och proteinrika mellanmål.

Köket har en kontinuerlig dialog med vårdpersonalen för att kunna ta hänsyn till enskilda boendes eventuella allergier och andra behov av kostanpassning.

Arbetet med en kostpolicy fortsatte så att Kostpolicyen skulle kunna fastställas i början av 2017.

Återkoppling till mål

Mål/åtgärd för 2016	Status 31.12.2016
Det primära målet är att fortsätta laga god och näringsrik mat, lagad från grunden, råvaror levererade från lokala producenter så långt det är möjligt rent ekonomiskt. Fokus på färg och konsistensanpassad kost.	Köket har lagat god och näringsrik mat, från grund av råvaror så långt möjligt levererade av lokala producenter. Maten har konsistensanpassats. Maten har rönt uppskattning av boende och deras närstående.
Ekonomi: Ekonomi- och måluppföljning med ekonomen månadsvis. Planera menyer, inköp och logistiken noggrant. Portionspris boende/dag 5,11€	Ekonomiuppföljning hålls varje månad. Livsmedelskostnaderna hölls inom budget.
Personal: Ett köksmöte i veckan, ett obligatoriskt möte för hela gruppen på våren, och ett möte på hösten. Ett medarbetarsamtal under hösten. Vill ha alla kockar delaktiga i vidareutvecklingen av kökets rutiner, menyer, desserter och bakning	Målen har uppfylls. Därtill hölls grupphandledning med extern coach för att stöda samarbete inom gruppen under hösten.
Boende: Servera högkvalitativ mat från morgon till kväll sju dagar i veckan. Vårda traditioner/ högtider så de äldre får känna en tydlig omväxling i vardagen. Alla pensionärer får önska mat vid sin födelsedag. En gemensam måltid i matsalen 1 gång i månaden.	Målen uppfylls med undantag av att den gemensamma måltiden uteblev på våren och sommaren då sysselsättningsterapin hade liten personalstyrka. På vintern hölls måltiden. Kräftsiva hölls på sensommaren.

2016

Fastigheten

Fastigheten	Budget 2016	Bokslut 2016	Över/ under	%avtot.		
				Budget	Bokslut 2015	Bokslut 2014
☐ VERKSAMHETENS INTÄKTER	7 719	23 655	15 935	306,43%	3 423	348
☐ Försäljningsintäkter		13 015	13 015			
☐ Understöd och bidrag		1 163	1 163		373	
☐ Övriga verksamhetsintäkter	7 719	9 477	1 757	122,77%	3 050	348
☐ VERKSAMHETENS KOSTNADER	-514 269	-459 704	54 565	89,39%	-496 088	-254 868
☐ Personalkostnader	-228 169	-212 030	16 139	92,93%	-282 844	-48 916
☐ Köp av tjänster	-74 450	-74 879	-429	100,58%	-65 575	-73 697
☐ Material, förnödenheter och varor	-165 150	-132 083	33 067	79,98%	-144 911	-130 426
☐ Övriga verksamhetskostnader	-46 500	-40 711	5 789	87,55%	-2 757	-1 829
☐ FINANSIELLA INTÄKTER OCH KOSTNADER					-41	
☐ Räntekostnader					-41	
Totalsumma	-506 550	-436 049	70 501	86,08%	-492 705	-254 520

I området Fastighet ingår fastighetskostnader samt städning, tvätt och klädvård, inklusive kostnaden för personalen inom dessa områden. Sammantaget höll sig området med god marginal inom budgetramen. Kostnaderna för värme, vatten och el var sammantaget närmare 20 % lägre än budgeterat. Även personalkostnaderna och kostnader för reparationer och underhåll var klart lägre än budgeterat.

Fastighetsskötsel

Fastighetsskötsel	Budget 2016	Bokslut 2016	Över/ under	%avtot.		
				Budget	Bokslut 2015	Bokslut 2014
☐ VERKSAMHETENS INTÄKTER		14 438	14 438		3 050	348
☐ Försäljningsintäkter		13 000	13 000			
☐ Understöd och bidrag		528	528			
☐ Övriga verksamhetsintäkter		910	910		3 050	348
☐ VERKSAMHETENS KOSTNADER	-265 477	-233 307	32 170	87,88%	-215 945	-254 868
☐ Personalkostnader	-42 377	-43 458	-1 081	102,55%	-44 381	-48 916
☐ Köp av tjänster	-72 450	-72 629	-179	100,25%	-44 279	-73 697
☐ Material, förnödenheter och varor	-143 150	-115 015	33 135	77,63%	-125 799	-130 426
☐ Övriga verksamhetskostnader	-2 500	-2 204	296	88,17%	-1 485	-1 829
Totalsumma	-265 477	-213 868	46 609	82,44%	-212 895	-254 520

Ekonomi och verksamhet

Budgeten för fastighetsskötsel underskreds dels tack vare att värme, vatten och el blev mindre kostsamt än budgeterat, dels för att kostnader för underhåll blev lägre än planerat.

Den heltidsanställda fastighetsskötaren utför dagligen olika typer av underhålls- och reparationsarbeten i byggnaden och i utemiljön. Till arbetsuppgifterna hör också transporter till och från och apotek och ÅHS laboratorium.

I början av 2015 erhöll förbundet renoverings- och underhållsplaner framtagna av konsulter inom byggande och VVS. De åtgärder som föreslås ingår i förbundets investeringsplanering för de kommande åren.

Oasen boende- och vårdcenter kf

2016

Städ /tvätt och klädvård

Städ/tvätt/klädvård	Budget 2016	Bokslut 2016	över/ under	%avtot, Budget	Bokslut 2015	Bokslut 2014
☐ VERKSAMHETENS INTÄKTER	7 719	9 216	1 497	110,39%	373	
☐ Försäljningsintäkter		15	15			
☐ Understöd och bidrag		635	635		373	
☐ Övriga verksamhetsintäkter	7 719	8 567	847	110,98%		
☐ VERKSAMHETENS KOSTNADER	-243 792	-226 397	22 395	91,00%	-280 143	
☐ Personalkostnader	-185 792	-168 572	17 220	90,73%	-238 463	
☐ Köp av tjänster	-2 000	-2 250	-250	112,52%	-21 296	
☐ Material, förnödenheter och varor	-17 000	-17 068	-68	100,40%	-19 113	
☐ Övriga verksamhetskostnader	-44 000	-38 507	5 493	87,52%	-1 272	
☐ FINANSIELLA INTÄKTER OCH KOSTNADER					-41	
☐ Räntekostnader					-41	
Totalsumma	-241 073	-217 181	23 892	90,09%	-279 811	

Ekonomi och verksamhet

Totalt genomfördes lokalvården och tvättverksamheten till ca 90 % av de budgeterade kostnaderna. Oasen anlitar sedan 2015 företag för att sköta tvättning och uthyrning av personalkläder och sängkläder. De boendes egna kläder tvättas sedan dess på respektive avdelning av vårdpersonal.

Bland anstaltsbiträdena fungerade en person till arbetsledare, som bland annat sköter beställning av material, planering av arbetet och anlitande av vikarier.

Anstaltsbiträdena har flerårig erfarenhet av arbetet och de har genom fortbildningar både internt och externt erhållit kunskaper som behövs för att bland annat förhindra smittspridning och om fördelaktiga tvättmetoder.

Av de sju arbetsavtalsförhållandena som anstaltsbiträden var fem tillsatta.

Oasen boende- och vårdcenter kf

2016

Finansiering

Finansiering	Ursprunglig	Förändring			%av,tot		
	budget2016	budget2016	Bokslut2016	över/hunder	Budget	Bokslut2015	Bokslut2014
RESULTATRÄKNING FÖR OASEN BOENDE- OCH VÅRDCENTER	4 306 333		4 223 575	-82 758	1	4 232 123	4 586 808
VERKSAMHETENS INTÄKTER	4 395 725		4 325 576	-70 149	1	4 328 049	4 669 158
Medlemskommunernas betalningsandelar, Institution	2 060 176		2 258 458	198 283	1	4 170 785	4 513 504
Medlemskommunernas betalningsandelar, demensvård	962 942		844 541	-118 401	1		
Medlemskommunernas betalningsandelar, grundavgift	794 576		644 239	-150 337	1		
Medlemskommun betalningsandel, ES8 vård	486 790		476 765	-10 026	1		
Övriga samarbetsersättningar						4 020	
Betalningsandelar icke medlemskommun						0	76 034
Kommunernas betalningsandel, avskrivning	91 242		101 574	10 332	1	153 244	79 619
Kommunernas betalningsandel, investering							
FINANSIELLA INTÄKTER OCH KOSTNADER	1 850		-427	-2 277	0	1 831	2 256
Räntelntäkter	1 500		506	-994	0	1 516	2 024
Övriga finansiella intäkter	350		14	-336	0	606	362
Dröjsmålsräntor			12	12		431	0
Räntekostnader för lån från affärsverk							-3
Räntor på skatteredovisningar			-176	-176		-58	
Dröjsmålsräntor			-300	-300			-50
Övriga finansieringskostnader			-329	-329		-18	-24
AVSKRIVNINGAR OCH NEDSKRIVNINGAR	-91 242		-101 574	-10 332	1	-97 757	-84 606
Avskrivningar enligt plan	-91 242		-101 574	-10 332	1	-97 757	-84 606
Avskrivningar	-91 242			91 242			
Avskrivningar på byggnader			-53 005	-53 005		-53 005	-53 005
Avskrivningar på fasta konstruktioner och anordningar			-43 721	-43 721		-37 826	-21 707
Avskrivningar på maskiner och inventarier			-4 848	-4 848		-6 926	-9 894
Totalsumma	4 306 333		4 223 575	-82 758	1	4 232 123	4 586 808

Finansieringsanalys budget jmf

	Bokslut 2016	Förändring i budget 2016	Budget 2016	Bokslut 2015	Budget 2015	Bokslut 2014
Kassaflödet i verksamheten						
Årsbidrag	101 574		91 242	97 757	77 676	84 606
Investeringarnas kassaflöde						
Investeringar	-65 820	-83 000	-130 000	-153 244	-257 051	-79 969
Verksamhetens och investeringarnas kassaflöde	35 753	-83 000	-38 758	-55 487	-179 375	4 637
Finansieringens kassaflöde						
Övriga förändringar i likviditeten						
Förändring av fordringar	-258 151		38 758	-112 050	-31 420	219 367
Förändring av räntefria skulder	-27 440			-201 999		55 221
Finansieringens kassaflöde	-285 591		38 758	-314 049	-31 420	274 588
Förändring av likvida medel	-249 838		0	-369 536	-210 795	279 224
Förändring av likvida medel	-249 838		0	-369 536	0	279 224
Likvida medel 31.12	116 771			366 609		736 145
Likvida medel 1.1	366 609			736 145		456 921

Oasen boende- och vårdcenter kf

2016

Uppföljning investeringar

UPPFÖLJNING INVESTERINGAR

Investeringar	Ursprunglig budget 2016	Förändring budget 2016	Budget 2016	Bokslut 2016	Över(+)/ Under(-)	% av Tot. budget	Bokslut 15	Bokslut 14
Investeringskostnader	-135 000,00	-52 000,00	-83 000	-65 820	-17 180	79,30	-153 244	-62 670,00

Investeringarna 2016	Budget 2016	Bokslut 16
Sockelisolering, dränering	0	
Altan, Mattas	-22 000	-22 668
Projektering stambyte	-3 000	
VVS renovering	-6 000	
Diskmaskin, kök	-27 000	-35 162
Kombiugn, kök	0	
Gemensam vårdjournal med ÅHS	-15 000	-6 876
Diverse brådskande renoveringar <i>projekteringskostnader, takreparation</i>	-10 000	-1 120
	-83 000	-65 820

Kostnaderna för investeringarna uppgick totalt till 65 820 €. Investeringarna budgeterades ursprungligen till 135 000 € men flera av investeringarna behövde inte förverkligas. Den planerade sockelisoleringen/dräneringen runt flygel A blev obehövlig då befintlig isolering och dränering konstaterades hållas måttet. Investeringarna finansierades med egna medel.

2016

Balansräkning aktiva**Balansräkning 31.12.2016**

AKTIVA	31.12.2016	31.12.2015
	Euro	Euro
BESTÅENDE AKTIVA		
Immateriella tillgångar	6 876,00	
Sa Immateriella tillgångar	6 876,00	
Materiella tillgångar		
Tomter	126,14	126,14
Byggnader	848 078,81	901 083,74
Fasta konstruktioner och anordningar	368 403,34	353 179,60
Maskiner och inventarier	11 312,17	16 160,25
Sa Materiella tillgångar	1 227 920,46	1 270 549,73
Placeringar	37 917,56	37 917,56
Sa Placeringar	37 917,56	37 917,56
SA BESTÅENDE AKTIVA	1 272 714,02	1 308 467,29
FÖRVALTADE MEDEL		
Donationsfonder	3 546,30	3 435,24
Övriga förvaltade medel	61 259,27	69 932,63
SA FÖRVALTADE MEDEL	64 805,57	73 367,87
RÖRLIGA AKTIVA		
Långfristiga fordringar		
Kortfristiga fordringar		
Kundfordringar	69 642,86	107 960,47
Övriga fordringar	60 085,69	100 448,83
Resultatregleringar	517 406,51	180 575,20
Sa Kortfristiga fordringar	647 135,06	388 984,50
Kassa-och banktillgodohavanden	116 771,41	366 609,19
SA RÖRLIGA AKTIVA	763 906,47	755 593,69
TOTALT AKTIVA	2 101 426,06	2 137 428,85

2016

Balansräkning passiva**Balansräkning 31.12.2016**

PASSIVA	31.12.2016	31.12.2015
	Euro	Euro
EGET KAPITAL		
Grundkapital	1 094 817,62	1 094 817,62
Räkenskapsperiodens över-/underskott	0,00	0,00
SA EGET KAPITAL	1 094 817,62	1 094 817,62
FÖRVALTAT KAPITAL		
Donationsfonder	61 259,27	69 932,63
Övrigt förvaltad kapital	3 546,30	3 435,24
SA FÖRVALTAT KAPITAL	64 805,57	73 367,87
FRÄMMANDE KAPITAL		
Långfristigt		
Skuld medlemskommuner		40 958,87
Kortfristigt		
Erhållna förskott	32 245,09	
Leverantörsskulder	225 695,82	190 692,82
Övriga kortfristiga skulder	7 131,71	1 313,97
Resultatregleringar	676 730,25	736 277,71
SA FRÄMMANDE KAPITAL	941 802,87	969 243,37
TOTALT PASSIVA	2 101 426,06	2 137 428,86

2016

Resultaträkning

Resultaträkning 1.1 - 31.12.2016

	01.01-31.12.2016		01.01-31.12.2015	
	Euro		Euro	
Verksamhetsintäkter				
Försäljningsintäkter	4 338 831,43		4 199 139,45	
Avgiftsintäkter	679 742,60		717 052,55	
Understöd och bidrag	14 269,60		11 085,63	
Övriga verksamhetsintäkter	143 397,61	5 176 241,24	47 435,73	4 974 713,36
Verksamhetskostnader				
Personalkostnader				
Löner och arvoden	-3 341 596,68		-3 222 769,06	
Lönebikostnader				
Pensionskostnader	-763 384,07		-754 617,40	
Övriga lönebikostnader	-134 826,80		-133 562,78	
Köp av tjänster	-321 549,77		-227 460,46	
Material, förnödenheter och varor				
Inköp under räkenskapsperioden	-464 900,30		-534 094,44	
Övriga verksamhetskostnader	-47 982,48	-5 074 240,10	-6 237,28	-4 878 741,42
Verksamhetsbidrag		102 001,14		95 971,94
Finansiella intäkter och kostnader				
Ränteintäkter	505,51		1 515,76	
Övriga finansiella intäkter	13,77		606,23	
Räntekostnader	-142,17		-256,13	
Övriga finansiella kostnader	-804,50	-427,39	-80,76	1 785,10
Årsbidrag		101 573,75		97 757,04
Avskrivningar och nedskrivningar				
Avskrivningar enligt plan	-101 573,75	-101 573,75	-97 757,04	-97 757,04
Extraordinära poster				
Extraordinära intäkter				
Räkenskapsperiodens resultat		0,00		0,00
Räkenskapsperiodens överskott (underskott)		0,00		0,00

Finansieringsanalys

	01.01-31.12.2016	01.01-31.12.2015
Kassaflödet i verksamheten		
Årsbidrag	101 573,75	97 757,04
Investeringarnas kassaflöde		
Investeringsutgifter	-65 820,48	-153 243,69
Verksamhetens och investeringarnas kassaflöde	35 753,27	-55 486,65
Finansierings kassaflöde		
Övriga förändringar i likviditeten		
Förändring av fordringar	-258 150,56	-112 050,29
Förändring av räntefria skulder	-27 440,49	-201 999,04
Finansierings kassaflöde	-285 591,05	-314 049,33
Förändring av likvida medel	-249 837,78	-369 535,98
Förändring av likvida medel		
Likvida medel 31.12	116 771,41	366 609,19
Likvida medel 1.1	366 609,19	736 145,17
	249 837,78	369 535,98

Noter till bokslutet

Not angående förvaltade medel

Thure Nordenfelts minnesfond

Kommunalförbundet De Gamlas Hem erhöll år 2002 del av fastighet genom testamenterat arv efter Thure Nordenfelt. Fastigheten såldes och kommunalförbundets intäkter från fastighetens försäljning uppgick till ca 69 000 €. Dessa medel placerades i fonden Ålandsbanken Euro Bond B och fonden fick namnet "Thure Nordenfelts minnesfond".

Marknadsvärdet för placeringen var under 2016 drygt 100 000 €.

År 2016 såldes fondandelar till ett värde av 13 000 €. Medlen användes för att finansiera den upprustning av ESB-avdelningen Liljan som skedde då Liljan startade sin nya verksamhet som effektiverat serviceboende i början av år 2016. Realiseringen av fondmedel skedde utgående från förbundsstyrelsens beslut § 12/ 21.1.2016.

Fondens medel ska enligt testatorns vilja användas för underhåll och utvidgning av De Gamlas Hem. Fondens kapital ska förvaltas åtskilt från De Gamlas Hems övriga egendom.

Förbundsstyrelsen beslutar om användningen av medel från fonden utgående från testatorns vilja. Kostnaderna uppkomna genom fonden ska täckas ur fondens medel.

Not angående rättsprocesser

Per den 31.12.2016 var följande kommunalbesvär, som inlämnats mot förbundsfullmäktiges beslut, inte avgjorda i Åland Förvaltningsdomstol.

- Kommunalbesvär mot förbundsfullmäktiges beslut den 30.12.2015/ § 39 *Debitering av grundavgift.*
- Kommunalbesvär mot förbundsfullmäktiges beslut den 30.12.2016/ § 41 *Ålands Hemgård.* Om rättsprocessen fastställer att förbundsfullmäktiges beslut blir gällande och arrendeavtalet med Ålands Hemgård hävs torde ett inlösningsansvar med därtill hörande kostnader åläggas kommunalförbundet.

Förbundsstyrelsen har till förvaltningsdomstolen inlämnat bemötanden till besvärsskrifterna.

Noter angående tillämpade bokslutsprinciper

Värdering av bestående aktiva

Materiella tillgångar bland bestående aktiva har upptagits i balansräkningen enligt anskaffningsutgift minskad med avskrivningar enligt plan och med finansieringsandelar för investeringsutgifter. Planavskrivningarna har beräknats utgående från en på förhand upprättad avskrivningsplan. Planen för avskrivningar finns som bilaga till resultaträkningen.

Värdering av placeringar

Placeringar bland bestående aktiva har upptagits i balansräkningen till anskaffningsutgift.

Debitering av grundavgift

Grundavgiften per platsandel slutregleras utgående från bokslutet.

Under pågående verksamhetsår debiteras grundavgiften löpande enligt budgeterade kostnader. Efter räkenskapsårets slut räknas den slutliga grundavgiften ut, baserade på reella kostnader. Det betyder att medlemskommunerna kan få en återbetalning eller tilläggsbetalning gällande grundavgiften. Detta förfarande innebär att grundavgiften slutregleras på samma sätt som den resterade delen av dygnskostnaden för en klient.

Prestationsprincip

Bokningar görs enligt prestationsprincipen.

Noter till balansräkningen

Aktiva

Bestående aktiva

Immateriella tillgångar					Datorprogram
Oavskriven anskaffningsutgift 1.1					0,00
Ökning under räkenskapsperioden					6 876,00
Finansieringsandelar under räkenskapsperioden					
Minskning under räkenskapsperioden					
Överföringar mellan poster					
Avskrivning under räkenskapsperioden					
Oavskriven anskaffningsutgift 31.12					<u>6 876,00</u>

	Markområden	Byggnader	Fasta konstruktioner o anordningar	Maskiner och inventarier	Sammanlagt
Materiella tillgångar					
Oavskriven anskaffningsutgift 1.1	126,14	901 083,74	353 179,60	16 160,26	1 270 549,74
Ökning under räkenskapsperioden			58 944,48		
Finansieringsandelar under räkenskapsperioden					
Minskning under räkenskapsperioden					
Överföringar mellan poster					
Avskrivning under räkenskapsperioden		53 004,93	43 720,74	4 848,08	
Oavskriven anskaffningsutgift 31.12	<u>126,14</u>	<u>848 078,81</u>	<u>368 403,34</u>	<u>11 312,18</u>	<u>1 227 920,47</u>

	Anslutningar	Aktier o andelar	Sammanlagt
Placeringar			
Anskaffningsutgift 1.1	35 103,60	2 813,96	37 917,56
Ökning			
Minskning			
Anskaffningsutgift 31.12	<u>35 103,60</u>	<u>2 813,96</u>	<u>37 917,56</u>
Bokföringsvärde 31.12	35 103,60	2 813,96	37 917,56

Oasen boende- och vårdcenter kf

2016

Not till balansräkningen, passiva

	2016	2015
Eget kapital		
Grundkapital	1 094 817,62	1 094 817,62

Medlemskommunernas andel av grundkapitalet

	2016	2015
Brändö	16 340,56	16 340,56
Eckerö	65 362,25	65 362,25
Finström	196 086,74	196 086,74
Geta	32 681,12	32 681,12
Hammarland	130 724,49	130 724,49
Jomala	408 514,04	408 514,04
Kumlinge	32 681,12	32 681,12
Kökar	16 340,56	16 340,56
Lemland	65 362,25	65 362,25
Lumparland	32 681,12	32 681,12
Sottunga	16 340,56	16 340,56
Sund	65 362,25	65 362,25
Vårdö	16 340,56	16 340,56
	<u>1 094 817,62</u>	<u>1 094 817,62</u>

Avskrivningsplan

Enligt bokföringslagen ska en avskrivningsplan uppgöras.

I planen ska både avskrivningstid och avskrivningsmetod definieras.

Avskrivningsmetod: Lineär

- samma €-belopp per år under hela avskrivningstiden
- ett fast %-tal räknat på anskaffningsutgiften.

Restvärdesavskrivning

- ett fast %-tal räknat på utgiftsresten
- utgiftsresten = Anskaffningsutgiften - gjorda avskrivningar

Endast anskaffningar som används för flera än en räkenskapsperiod aktiveras.

Anskaffningsutgiften för en grundförbättring adderas till den icke avskrivna anskaffningsutgiften.

Endast anskaffningar med ett värde av minst 10.000. € - aktiveras. (exkl.moms)

Materiella tillgångar	Avskrivningsmetod
<ul style="list-style-type: none">• Byggnader- och konstruktioner<ul style="list-style-type: none">Förvaltnings- och institutionsbyggnader	Lineär avskrivning 20 år (20-50 år)
<ul style="list-style-type: none">• Fasta konstruktioner och anordningar<ul style="list-style-type: none">Fasta lyft- och flyttanordningarFjärrvärmenätTelefonnät, central o. abonnentcentr.Övriga fasta maskiner, anordn. o. konstr.	Lineär avskrivning 15 år (15-20 år) Lineär avskrivning 20 år (20-30 år) Lineär avskrivning 10 år (10-12 år) Lineär avskrivning 10 år (10-15 år)
<ul style="list-style-type: none">• Maskiner och inventarier• ADB-utrustning• Bilar	Restvärdesavskrivning 30 % (30-40 %) Restvärdesavskrivning 30 % (30-40 %) Restvärdesavskrivning 30 % (25-30 %)

Oasen boende- och vårdcenter kf

2016

Fördelning över driftkostnader vid Oasen- boende och vårdcenter

FÖRDELNING AV DRIFTSKOSTNADER INSTITUTION

januari-december

	Använda vård dygn	Brutto kostnad drift	Vårdavgift	Andra ink. än vårdavg.	Kommunens nettokostnader	Debiterade förskott	Tilläggsbetaln.	Aterbetalning
Brändö	-	-	-	0,00	0,00	-	-	-
Eckerö	558	121 070,98	17 248,09	4 890,21	98 932,68	87 764,39	11 168,29	-
Finström	1 385	300 507,72	43 935,12	12 137,89	244 434,71	224 565,34	19 869,37	-
Geta	1 135	246 264,45	31 585,41	9 946,94	204 732,10	156 289,04	48 443,06	-
Hammarland	1 330	288 574,20	49 062,34	11 655,88	227 855,98	200 936,93	26 919,05	-
Jomala	5 178	1 123 486,63	187 651,06	45 379,06	890 456,51	805 887,28	84 569,23	-
Kumlinge	-	-	-	0,00	0,00	-	-	-
Kökar	366	79 412,15	19 671,36	3 207,56	56 533,23	56 175,30	357,93	-
Lemland	1 264	274 253,98	33 019,59	11 077,47	230 156,92	197 134,83	33 022,09	-
Lumparland	54	11 716,55	1 730,88	473,25	9 512,42	12 021,13	-	2 508,71
Sottunga	1 360	295 083,39	47 723,67	11 918,80	235 440,93	204 210,36	31 230,57	-
Sund	326	70 733,23	10 976,87	2 857,01	56 899,35	51 259,43	5 639,92	-
Vårdö	20	4 339,46	660,00	175,28	3 504,19	4 517,29	-	1 013,10
	12 976	2 815 442,73	443 264,39	113 719,33	2 258 459,01	2 000 761,32	261 219,50	3 521,81
					2 258 459,01		Kontroll -	0,00

Bruttokostnad per anv vård dygn 216,97
 Vårdavgifter per anv vård dygn 34,16
 Övriga inkomster per anv vård dygn 8,76
 Nettokostnad per anv vård dygn 174,05

Kommunens slutliga dygnskostnad innehåller även grundavgiften, som år 2016 var 26,27€ / dygn

FÖRDELNING AV DRIFTSKOSTNADER INSTITUTION, DEMENSVÅRD MEDLEMSKOMMUNER

	Använda vård dygn	Brutto kostnad drift	Vårdavgift	Andra ink. än vårdavg.	Kommunens nettokostnader	Debiterade förskott	Tilläggsbetaln.	Aterbetalning
Brändö	-	-	-	0,00	0,00	6 961,64	-	6 961,64
Eckerö	87	23 315,32	1 909,00	779,04	20 627,28	14 711,60	5 915,68	-
Finström	714	191 346,42	23 484,61	6 393,52	161 468,29	166 189,72	-	4 721,43
Geta	306	82 005,61	11 458,84	2 740,08	67 806,69	70 315,79	-	2 509,10
Hammarland	418	112 020,73	15 784,24	3 742,99	92 493,51	100 175,66	-	7 682,15
Jomala	1 835	491 765,65	81 304,95	16 431,53	394 029,17	494 568,86	-	100 539,69
Kumlinge	-	-	-	0,00	0,00	-	-	-
Kökar	-	-	-	0,00	0,00	-	-	-
Lemland	422	113 092,70	13 256,57	3 778,80	96 057,33	102 723,12	-	6 665,79
Lumparland	-	-	-	0,00	0,00	-	-	-
Sottunga	52	13 935,59	1 411,60	465,63	12 058,36	7 285,01	4 763,35	-
Sund	-	-	-	0,00	0,00	-	-	-
Vårdö	-	-	-	0,00	0,00	-	-	-
	3 634	1 027 482,02	148 609,81	34 331,60	844 540,61	962 941,40	10 679,03	129 079,82
					844 540,61		Kontroll -	-

Bruttokostnad per anv vård dygn 267,99
 Vårdavgifter per anv vård dygn 38,76
 Övriga inkomster per anv vård dygn 8,95
 Nettokostnad per anv vård dygn 220,28

Kommunens slutliga dygnskostnad innehåller även grundavgiften, som år 2016 var 26,27€ / dygn

Oasen boende- och vårdcenter kf

2016

FÖRDELNING AV DRIFTSKOSTNADER EFFEKTIVERAT SERVICEBOENDE

	Använda vårddygn	Brutto kostnad drift	Vårdavgift	Andra ink. än vårdavg.	Kommunens nettokostnader	Debiterade förskott	Tilläggsbetaln.	Aterbetalning
Jomala	2 723	572 724,38	40 637,97	55 321,81	476 764,60	464 544,19	12 220,41	
	2 723	572 724,38	40 637,97	55 321,81	476 764,60	464 544,19	12 220,41	-
					<u>476 764,60</u>		Kontroll	-

Bruttokostnad per anv vårddygn 210,33

Vårdavgifter per anv vårddygn 14,92

Övriga inkomster per anv vårddygn 20,32

Nettokostnad per anv vårddygn

175,09

Kommunens slutliga dygnskostnad innehåller även grundavgiften, som år 2016 var 26,27€ / dygn

Kommunernas andel av räkenskapsårets avskrivningar

Avskrivningar sammanlagt 2016 101 573,74 €

Medlemskommuner	Antal platser		Fakturerats under året	Ersättning för avskrivningar
Brändö	1	1 516,03	0,00	1 516,03
Eckerö	4	6 064,10	0,00	6 064,10
Finström	12	18 192,32	0,00	18 192,32
Geta	2	3 032,05	0,00	3 032,05
Hammarland	8	12 128,21	0,00	12 128,21
Jomala	25	37 900,65	0,00	37 900,65
Kumlinge	2	3 032,05	0,00	3 032,05
Kökar	1	1 516,03	0,00	1 516,03
Lemland	4	6 064,10	0,00	6 064,10
Lumparland	2	3 032,05	0,00	3 032,05
Sottunga	1	1 516,03	0,00	1 516,03
Sund	4	6 064,10	0,00	6 064,10
Vårdö	1	1 516,03	0,00	1 516,03
Sammanlagt	67	101 573,74	0,00	101 573,75

Förteckning över bokföringsböcker, verifikatslag och redogörelser för arkivering

Egentliga bokföringsböcker

Bokföringsprogram – Abilita Ekonomiförvaltning

I bokföringssystemet Abilita är följande anpassat: leverantörsreskontra, försäljningsreskontra samt löneprogram.

Dagbok - datalistor och elektroniskt format genom back up av ekonomisystemet.

Huvudbok - datalistor och elektroniskt format genom back up av ekonomisystemet.

Balansbok – inbunden för perioden

Verifikatslag/Registreringspunkter

Leverantörsreskontra	verifikatserie 100
Försäljningsreskontra	verifikatserie 400
Memorialverifikat	verifikatserie 500
Löner	verifikatserie 900

Bokföringens arkivering

Balansbok -varaktigt

Dagbok -varaktigt

Huvudbok- varaktigt

Verifikat i nummerordning -10 år

Budget -varaktigt

Korrespondens gällande affärshändelser- varaktigt

Protokoll- varaktigt

Anstaltverksamhetens arkivering

Diarier och journaler- varaktigt

Förteckningar- varaktigt

Protokoll- varaktigt

Köket

Matvaruförteckningar- varaktigt

Protokoll- varaktigt

2016

Underskrifter

Styrelsen konstaterar att kommunalförbundet har ett nollresultat vilket inte föranleder åtgärder.

På kommunalförbundets och Oasen boende- och vårdcenters vägnar:

Jomala den 31 mars 2017

Gyrid Högman
Förbundsstyrelsens ordförande

Per Lycke
Förbundsstyrelsens vice ordförande

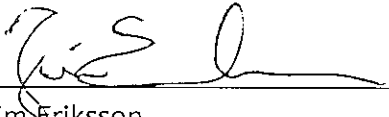
Roger Eriksson
Ledamot

Tomas Blomberg
Ledamot

Susanne Nordberg
Ledamot

Ulla-Britt Dahl
Ledamot

Hanna Segerström
Ledamot


Jim Eriksson
Förbundsdirektör

Revisorsanteckning

Över verkställd revision har avgivits revisionsberättelse.

Jomala den ____ mars 2017

Robert Lindfors
Ordförande för revisorerna

Magnus Lundberg
Vice ordförande

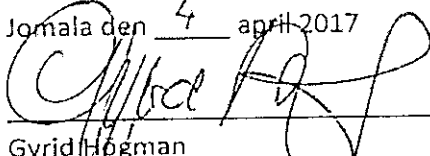
Krister Rehn
BDO Audiator Ab, OFR-samfund

Underskrifter

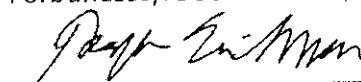
Styrelsen konstaterar att kommunalförbundet har ett nollresultat vilket inte föranleder åtgärder.

På kommunalförbundets och Oasen boende- och vårdcenters vägnar:

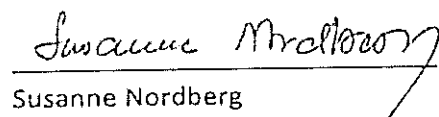
Jomala den 4 april 2017



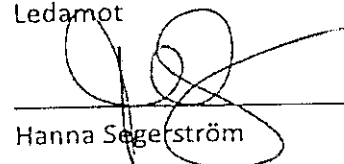
Gyrid Högman
Förbundsstyrelsens ordförande



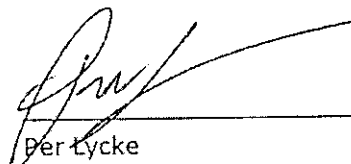
Roger Eriksson
Ledamot



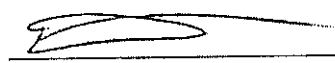
Susanne Nordberg
Ledamot



Hanna Segerström
Ledamot



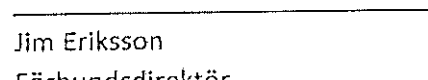
Per Lycke
Förbundsstyrelsens vice ordförande



Tomas Blomberg
Ledamot



Ulla-Britt Dahl
Ledamot

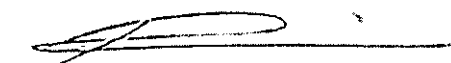


Jim Eriksson
Förbundsdirektör

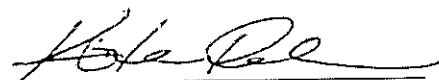
Revisorsanteckning

Över verkställd revision har avgivits revisionsberättelse.


Jomala den 7 april 2017



Robert Lindfors
Ordförande för revisorerna



Krister Rehn
BDO Auditor Ab, OFR-samfund



Magnus Lundberg
Vice ordförande

REVISIONSBERÄTTELSE 2016

Till förbundsfullmäktige för kommunalförbundet Oasen boende- och vårdcenter

Vi har granskat kommunalförbundet Oasen boende- och vårdcenters förvaltning, bokföring och bokslut för räkenskapsperioden 1.1-31.12.2016. Bokslutet omfattar balansräkning, resultaträkning, finansieringsanalys och noter till dem samt tablå över budgetutfall och verksamhetsberättelse.

Kommunalförbundets styrelse och övriga redovisningsskyldiga är ansvariga för kommunalförbundets förvaltning och skötseln av kommunalförbundets ekonomi under räkenskapsperioden. Styrelsen ansvarar för upprättandet av bokslutet och för att det ger riktiga och tillräckliga uppgifter om resultatet av kommunalförbundets verksamhet och dess ekonomiska ställning i enlighet med stadganden och bestämmelser om upprättande av bokslut. Förbundsstyrelsen och förbundsdirektören har i verksamhetsberättelsen redogjort för ordnandet av kommunalförbundets interna kontroll.

Vi har granskat räkenskapsperiodens förvaltning, bokföring och bokslut i enlighet med god revisionssed för att som resultat av granskningen rapportera om väsentliga fel och brister som uppdagats. Vid granskningen av förvaltningen har utretts huruvida medlemmarna i förvaltningsorganen och de ledande tjänsteinnehavarna för uppgiftsområdena verkat enligt lag. Vid granskningen av huruvida den interna övervakningen har ordnats på behörigt sätt har beaktats redogörelsen för denna i verksamhetsberättelsen. Därtill har vi granskat att uppgifterna om grunderna för och användningen av landskapsandelarna är riktiga. Vi har utfört granskningen för att försäkra oss om huruvida förvaltningen sköts enligt lag och förbundsfullmäktiges beslut. Bokföringen, principerna för upprättandet av bokslutet, dess innehåll och presentation har granskats i tillräcklig omfattning för att konstatera att bokslutet inte innehåller väsentliga fel eller brister.

Granskningens resultat

Kommunalförbundets förvaltning har sköts enligt lag och förbundsfullmäktiges beslut.

Kommunalförbundets interna kontroll har huvudsakligen ordnats på behörigt sätt men fastän budgeten som helhet har följts och beläggningsen enligt vår mening i stort följt den budgeterade, noteras i verksamhetsberättelsen att personalkostnaderna var höga på en av vårdavdelningarna i början av året. Av denna orsak framför vi som vår uppfattning att en systematisk uppföljning och resultatstyrning av verksamheten bör stå i fortsatt fokus.

Uppgifterna om grunderna för och användningen av landskapsandelarna är riktiga.


Kommunalförbundets bokslut är upprättat enligt stadganden och bestämmelser om upprättande av bokslut. Bokslutet ger riktiga och tillräckliga uppgifter om räkenskapsperiodens resultat, ekonomiska ställning, finansiering och verksamhet.

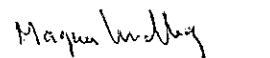
Utlåtanden om godkännande av bokslutet och beviljande av ansvarsfrihet

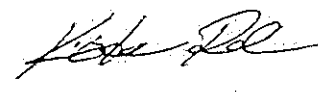
Vi förordar att bokslutet godkänns.

Vi förordar att de redovisningsskyldiga beviljas ansvarsfrihet för den av oss granskade räkenskapsperioden.

Jomala, 07. 04. 2017


Robert Lindfors
ordförande


Magnus Lundberg, GR
viceordförande


BDO Auditor Ab,
OFR-samfund
Krister Rehn, OFR