



Kommunalförbundet De Gamlas Hem

# BUDGET OCH VERKSAMHET ÅR 2017

Ekonomiplan 2018-2019

Förbundsfullmäktige  
25.11.2016, § 17

# Innehållsförteckning

Inledning.....	2
Kommunalförbundets ägarstruktur .....	7
Organisationsschema .....	7
Förbundsfullmäktige.....	8
Förbundsstyrelsen .....	8
Revisorer.....	8
Personal vid Oasen boende- och vårdcenter .....	9
Resultaträkning totalt, institutionsvård och effektiverat serviceboende .....	10
Budgeterad finansieringskalkyl .....	11
Driftskostnader institutionsvården .....	12
<b>Allmänna förvaltningen, totalt Oasen boende- och vårdcenter .....</b>	<b>14</b>
Förbundsfullmäktige.....	17
Förbundsstyrelsen .....	17
Ekonomikansliet .....	17
Gemensam administrativ avdelning .....	18
Övrig förvaltning .....	18
<b>Institutionsvård.....</b>	<b>19</b>
Solsidan demensavdelning, institutionsvård .....	23
Mattas och Pellas, institutionsvård .....	24
Enheten för träning och stimulans av kognitiva förmågor .....	26
Dagverksamhet för minnessjuka hemmaboende .....	27
Fysioterapi .....	28
<b>Öppenvård <i>Effektiverat serviceboende – avdelning Liljan</i> .....</b>	<b>29</b>
<b>Köket.....</b>	<b>31</b>
<b>Fastigheten .....</b>	<b>32</b>
Finansiering .....	34
<b>Investeringar .....</b>	<b>35</b>
<i>Thure Nordenfelts fond</i> .....	35
Fördelning av grundavgift.....	36
Fördelning av driftskostnader .....	37
Avskrivningsutgifter.....	38
Ekonomiplan 2018-2019.....	38
Upphandlingsdirektiv .....	39

# Inledning

## Kommunalförbundets verksamhet

**Oasen boende- och vårdcenter** bedriver i huvudsak institutionsvård och serviceboende för äldre, men även vård av kroniskt sjuka som är yngre än 65 år. Verksamheten har under senare år kompletterats med dagverksamhet för personer med minnessjukdomar och ombildning av en avdelning till effektiverat serviceboende.

Fastigheten är belägen i centrala Jomala, alldeles intill Jomala kyrka och ca 6 km från Mariehamns centrum. Fastigheten byggdes 1962 och genomgick totalrenovering och tillbyggnad 1990-92. Fastigheten inrymmer 67 boenderum samt utrymmen för rehabilitering.

Oasen boende- och vårdcenters målsättning är att utgående från förbundets omvårdnads- och medicinska resurser erbjuda den vård som inte tillgodoses av annan social- och/eller sjukvårdsservice i kommunerna. Till Oasens ansvarsområde som kommunal institution hör enligt hälso- och sjukvårdslagen uttryckligen att bedriva sjukvård som ej är sjukhusvård, vilket innebär att sjukskötare är tjänst dygnet runt på Oasen. ÅHS läkare arbetar på Oasen två dagar i veckan. Till Oasens uppgifter hör också att tillhandahålla rehabiliterande verksamhet för de boende.

Kommunalförbundet har 13 medlemskommuner:

Brändö, Eckerö, Finström, Geta, Hammarland, Jomala, Kumlinge, Kökar, Lemland, Lumparland, Sottunga, Sund och Vårdö.

Oasen boende- och vårdcenter tillhandahåller vård- och omsorgsservice i första hand till medlemskommunerna, men kan även sälja vårdtjänster till kommuner som inte är medlemmar i kommunalförbundet.

Oasen boende- och vårdcenter har följande avdelningar:

Mattas – 22 vårdplatser institutionsvård

Pellas – 23 vårdplatser institutionsvård

Solsidan – 12 vårdplatser institutionsvård för demenssjuka

Liljan – 10 platser effektiverat serviceboende. Platserna tillhör Jomala kommun.

Därtill har Oasen dagverksamhet för minnesjuka – 7 platser

Devisen för Oasen boende- och vårdcenter är för närvarande:

Delaktighet – Gemenskap – Humanism

Värdegrundsarbetet som ska genomföras 2017 kan komma att forma en ny devis.

## Verksamhetsförutsättningar

Utvecklingen har lett ett något minskat behov av institutionsvård eftersom allt flera av medlemskommunerna har tillgång till effektiverade serviceboenden och genom tillgång till den service som ÅHS tillhandahåller i form av sammanhållen hemvård.

Oasens framtid verksamhet kommer sannolikt att påverkas av hur Ålands Hälso- och Sjukvård (ÅHS) utformar som verksamhet. Om ÅHS förverkligar aviserade nedskärningar kan detta öka behovet av institutionsvård.

På institutionsnivå vårdas klienter med ett stort vårdbehov. Vårdtyngden bland klienterna upplevs väsentligt ha ökat under senare år.

Vid Oasen finns sedan januari 2016 ett effektiverat serviceboende. Avdelningens platser tillhör Jomala kommun.

Sedan tidigare finns inom Oasen kompetens och erfarenhet för att bedriva vård för minnessjuka, både som institutionsvård och som dagverksamhet.

Oasen boende- och vårdcenter implementerar samtidigt med flertalet medlemskommuner funktionsmättningsverktyget RAI. Med RAI får Oasen ett redskap att bedöma vårdbehov hos sina klienter och kommunerna underlag för att bedöma var i vårdtrappan klienten befinner och vilken vårdform som bäst lämpar sig för klienten.

### *Grundavgift*

Från och med 2016 uppbärs för varje platsandel en grundavgift. Grundavgiften beräknas 2017 vara knappt 12 000 €/plats och den uppbärs även om platsandelen inte används. Grundavgiften motsvarar den enskilda platsandelens andel av verksamhetens fasta kostnader, såsom fastighetsutgifterna, förvaltningen och ledningen inom vård och kök. I grundavgiften ingår räntekostnader för lån som tecknas för att täcka investeringskostnader.

Grundavgiften sänker kommunens vårdkostnad för en klient med ett belopp som motsvarar grundavgiften. Grundavgiften är alltså inte en tilläggsutgift.

## Verksamhetens långsiktiga mål

- att bedriva och utveckla en evidensbaserad och individuellt anpassad vård för boende i syfte att främja de boendes hälsostatus och upplevda hälsa
- att bedriva en sådan vård- och omsorgsverksamhet att de boende aktiveras på ett individuellt sätt och så att deras vardag känns så meningsfull som möjligt och att se till att inom- och utomhusmiljön upplevs välkomnande och trivsamt
- ge medlemskommunerna tillgång till kvalitativ institutionsvård
- att bedriva vårdverksamhet på ett ekonomiskt effektivt sätt med de boendes bästa som utgångspunkt
- att utveckla verksamheten i samarbete med medlemskommunerna
- att upprätthålla en funktionsduglig fastighet genom regelbundet underhåll

## Verksamhetens mål för budgetåret 2017

- Att utreda olika möjligheter att utveckla och skapa ny verksamhet och att öka beläggningen. Utredningar om ny verksamhet ska beskriva målgrupp, personal- och lokalmässiga resurser och ekonomiska förutsättningar (esb-demensboende, korttidsboende med möjlighet till rehabilitering, yngre personer med neurologiska störningar mm). Utredningarna ska presenteras för styrelsen och förbundsfullmäktige inom maj/juni 2017.
- Att i samråd och samarbete med ÅHS komma fram till en arbetsfördelning som minskar Oasens klienters behov av kortare sjukhusvistelser och besök på ÅHS akutavdelning. Målet är att Oasens sjukskötare och närvårdare tar sig an fler sjukvårdande uppgifter.
- Att genomföra ett värdegrundsarbete. Värdegrundsarbetet ska resultera i av alla i personalen omfattade värdeord eller –formuleringar som genomsyrar vårdarbetet på Oasen. Värdegrundsarbetet ska vara genomfört inom november 2017.
- Att inrätta en pool av närvårdare som alternerar mellan olika avdelningarna för att jämna ut arbetsbelastningen och minska behovet av inhoppande personal. Målet är att antalet korttidsanställda minskar minst i motsvarande grad som personalen utökats och att antalet sjukfrånvarodagar minskar med minst 10%
- Att utöka dagverksamheten för externa klienter med minnessjukdom från en dag i veckan till två dagar.
- Att utreda och utarbeta ett schema för att tillgodose medlemskommunernas effektiviserade serviceboenden med besök och konsultationer gällande fysioterapi och ergonomi.
- Att inbjuda medlemskommunernas hemvårdspersonal till fortbildningstillfällen.
- Att tillhandahålla fortbildning för personalen, minst en gång per år.
- Att skapa ett intranät för personalen. Intranätet ska vara så tillgängligt att personalen har tillgång till det både under arbetstid och fritid.
- Att utföra större fastighetsåtgärder enligt investeringsplan.
- Påbörja arbete med kvalitetssäkring av verksamheten, i vilket ingår att se över och dokumentera avdelningsskötarens arbetsuppgifter.
- Oasen ska under budgetåret 2017 och ekonomiplaneåren 2018-2019 eftersträva att upphandla externa städtjänster och överlag se över sin städfunktion när vakanser uppstår.

## Väsentliga ändringar i budgeten

Verksamhetens driftskostnader beräknas vara 2,1 % lägre än i 2016 års budget.

### *Personalen*

Totalt sett beräknas personalkostnaderna minska med 0,3%. Minskningen är dels en följd av att semesterpenningen antas bli sänkt på samma sätt som i rikets arbetsmarknadsavtal, dels av att kostnaderna för sjukvikarier på Oasen beräknas bli något lägre år 2017.

I budgeten ingår en något högre personalresurs än i 2016 års budget, dock så att antalet anställda fortsättningsvis är på en lägre nivå än under tidigare år på 2010-talet. Förbundsfullmäktige har under åren fastställt totalt 79,45 befattningar angivet i heltid, och enligt budgeten för 2017 ska 68,85 av dessa vara tillsatta år 2017. Att samtliga fastställda befattningar ej tillsätts har dels att göra med att beläggningsen tillsvidare beräknas ligga under full beläggning, dels med en ökad fokusering på ekonomin.

Personalen ökar med en avdelningssköterska och två närvårdare. En av närvårdarna kommer att arbeta inom Enheten för träning och stimulans av kognitiva förmågor (fd sysselsättningsterapin) och den andra som intern pool inom grundvården.

Merkostnaderna för utökningen av ovannämnda personalresurs är ungefär 120 000 €, men denna merkostnad kompenseras alltså av sänkningar av andra anslag.

Kostnaderna för revision kategoriseras till viss del som personalkostnader och en justering uppåt med 7000 € sker på detta område.

Kostnaderna för sjukvikarier beräknas däremot vara på en klart lägre nivå år 2017.

I budgeten halveras anslaget till 15 000 € för extrapersonal som vårdavdelningarna kan ansöka om för t.ex särskilt vårdtunga klienter och vid vak för personer som är i palliativ vård. Anslaget anses behövligt för att följa principen att så långt möjligt undvika att klienter avlider i ensamhet.

#### *Motiveringar till ökning av personalen*

Oasen har tidigare haft tre avdelningar med en avdelningssköterska som förman på respektive avdelning. Sedan 1.1.2016 har Oasen fyra avdelningar och bedömningen är att varje avdelning behöver ha en förman i heltidsanställning.

Den som är avdelningsskötare på Oasen fungerar både som sjukskötare och arbetsledare samt som administratör på sin avdelning. Avdelningarna har inga biträdande avdelningsskötare eller avdelningssekreterare som kan avlasta avdelningsskötaren.

Utökningen av närvårdarantalet genomförs så att den ena befattningen styrs till Enheten för träning och stimulans av kognitiva förmågor (fd sysselsättningsterapin). Enheten kommer att utöka sin dagverksamhet för externa klienter från en till två dagar i veckan. Verksamheten ska finansiera sig själv med avgifter. Under 2016 har enheten förfogat över en personalresurs på 1-1,5, och före det 2,0 vilket man alltså kommer att återgå till.

Den andra tillkommande närvårdaren styrs till en poolfunktion inom grundvården. Poolfunktionen innebär dels att man har en personalresurs som kan placeras där vårdtyngden är som störst, dels att man förfogar över en intern resurs som kan fungera som sjukvikarie.

Sammantaget utgår budgeten från att 34 heltids- och 4 deltidsbefattningar som närvårdare ska vara tillsatta år 2017. Som mest har Oasen haft 42 heltids- och 4 deltidsbefattningar tillsatta.

#### *Övriga justeringar i budgetanslag - urval*

Anslagen för köp av tjänster sänks totalt med netto ca 40 000 €. Mer än hälften av sänkningen finns inom fastighetskötseln där budgetmedlen som regel har räckt till med viss marginal.

Intäkterna från klienterna i form av vårdavgifter, måltidsavgifter, serviceavgifter och måltidsavgifter beräknas vara ca 70 000 € lägre än i 2016 års budget. Uppskattningen för 2017 baserar sig på 2015 års

bokslut och budgetuppföljning hösten 2016. Intäkterna från klienterna är avhängiga de enskilda klienternas pensionsinkomster och beläggningen på Oasen.

Förbundsstyrelsens anslag för oförutsedda utgifter av akut karaktär halveras till 25 000 €.

#### *Ålands Hemgård*

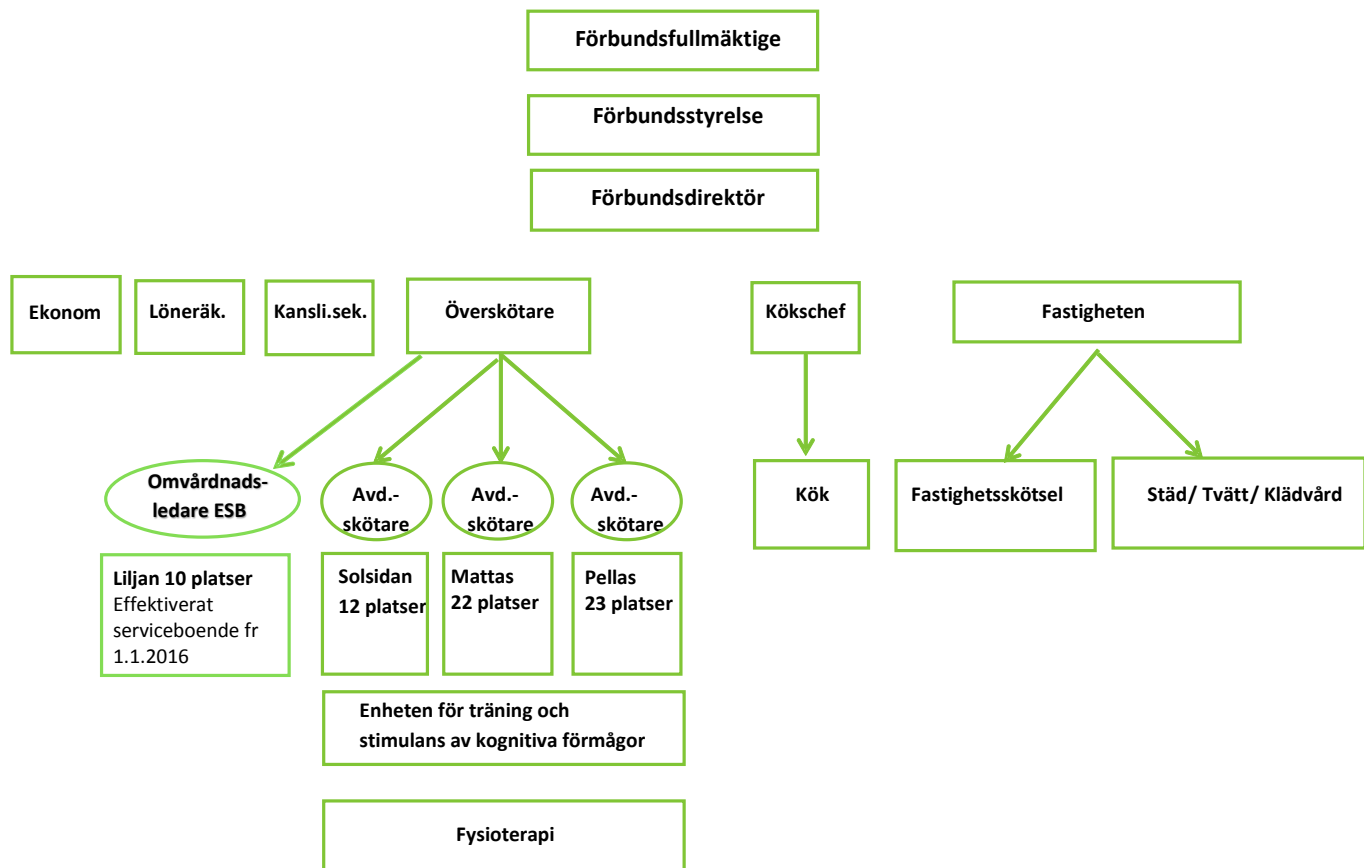
Förbundsfullmäktige beslöt den 30.12.2015 att kommunalförbundet ska säga upp arrendeavtalet med Föreningen Ålands Hemgård. Ålands Hemgård äger ett radhus med hyresbostäder på ett markområde som ägs av kommunalförbundet.

En av kommunalförbundets medlemskommuner inlämnade kommunalbesvär mot förbundsfullmäktiges beslut att säga upp arrendeavtalet. Därför har uppsägningen av arrendeavtalet inte framskridit. I oktober 2016 (när detta skrivs) har Ålands Förvaltningsdomstol inte avgjort kommunalbesväret. Eventuella kostnader i samband med uppsägning av arrendeavtalet är inte beaktade i denna budget.

## Kommunalförbundets ägarstruktur

Kommun	Antal platsandelar
Brändö	1
Eckerö	4
Kökar	1
Finström	12
Geta	2
Hammarland	8
Jomala	25
Kumlinge	2
Lemland	4
Lumparland	2
Sottunga	1
Sund	4
Vårdö	1
Sammanlagt	67

## Organisationsschema





## Förbundsfullmäktige

Förbundsfullmäktige utses för fyra år i taget. Mandatperioden 2016 –2019 har förbundsfullmäktige nedanstående sammansättning.

Kommun	Ordinarie ledamot	Ersättare
Brändö	Margaret Lundberg	Marja Tuomola
Eckerö	Susanne Fagerström	Jan-Anders Öström
Finström	Håkan Lundberg	Viveka Eriksson
Geta	Gunnel Nordlund-White	Alfons Henriksson
Hammarland	Stefan Öström	Lukas Lundström
Jomala	Anders Eriksson	Fredrik Karlström
Kumlinge	Carina Henriksson	Thomas Fredriksen
Kökar	Linnéa Henriksson	Katariina Vuorinen
Lemland	Eva Dahlén	Gun Holmström
Lumparland	Annsöfi Joelsson	Lil Strandholm-Karlsson
Sottunga	Rosita Stenros	Birgitta Saurén
Sund	Petter Johansson	Ulla-Britt Dahl
Vårdö	Marja Elomaa-Andersson	Magnus Sandberg

## Förbundsstyrelsen

Förbundsfullmäktige valde den 1 april 2016 följande förbundsstyrelse för perioden 2016-2017.

Styrelseledamöter	Styrelsesuppleanter
Gyrid Högman, ordförande	Harry Jansson
Per Lycke, viceordf.	Rolf Karlsson
Roger Eriksson	Hedvig Stenros
Susanne Nordberg	Björn Rönnlöf
Hanna Segerström	Peggy Eriksson
Ulla-Britt Dahl	Emilia Karlsson
Tomas Blomberg	Magnus Jansson

## Revisorer

Förbundsfullmäktige valde den 1 april 2016 följande revisorer för räkenskapsåren 2016-2019.

Revisorer	Ersättare
Robert Lindfors	Fredrik Lindqvist
Magnus Lundberg	Christina Nukala-Pengel
Av BDO Audiator utsedd revisor	Utses av BDO Audiator

# Personal vid Oasen boende- och vårdcenter

	Fastställda befattningar i heltid	Budget 2016		Budget 2017 Planerat antal tillsatta befattningar angivet i heltid budget 2017	
		Institution	ESB-Liljan	Institution	ESB-Liljan
<b>Förbundskansliet</b>					
Förbundsdirektör (tjänsteförh.)	1	1		1	
Ekonom (tjänsteförh.)	1	1		1	
Administrativ resurs	1	1		1	
Löneräknare	1	1		1	
<b>Institution och effektiverat serviceboende</b>					
Överskötare (tjänsteförh.)	1	1		1	
Avdelningsskötare	3	2	1	3	1
Sjukskötare	5	4		4	
Sjukskötare natt med nuvarande placering natt (3x67%)	2	2		2	
Närvårdare (heltid)	42	27,5	6	28,5	6
Närvårdare 4*83,66% (4*32 vt)	3,35	3,35		3,35	
Fysioterapeut	2	2		2	
Ledande sysselsättningsterapeut	1	1		1	
Sysselsättningsterapeut	1			1	
<b>Köket</b>					
Kökschef	1	0,85	0,15	1	
Kock	6	4,2	0,8	5	
<b>Fastigheten</b>					
Fastighetsskötare	1	0,85	0,15	1	
Ledande anstaltsbiträde 1 heltid	1	1		1	
Anstaltsbiträde	6	3,5	0,5	3,5	0,5
<b>Totalt personal (i heltidstjänster)</b>	<b>79,35</b>	<b>56,5</b>	<b>9,35</b>	<b>59,5</b>	<b>9,35</b>
<b>Vårdpersonal</b> (avdelningsskötare t.o.m. sysselsättningsterapeut)	<b>60,35</b>	<b>41,85</b>	<b>7</b>	<b>44,85</b>	<b>7</b>
<b>Vård.pers./vårdtagare</b>		<b>0,89</b>	<b>0,70</b>	<b>0,95</b>	<b>0,70</b>

# Resultaträkning totalt, institutionsvård och effektiverat serviceboende

## Resultaträkning

	Bokslut 2015	Budget 2015	Budget 2016	Budget 2017	Förändring % 2016-2017
<b>Verksamhetsintäkter</b>					
Försäljningsintäkter	4 342 747	4 580 855	4 312 483	4 290 817	-0,5 %
Kommunandel, avskrivningar			91 242	128 198	40,5 %
Avgiftsintäkter	717 053	760 000	781 790	721 860	-7,7 %
Understöd och bidrag	11 086	0	0	0	
Övriga verksamhetsintäkter	47 133	48 350	185 443	158 679	-14,4 %
	5 118 018	5 389 205	5 370 958	5 299 554	-1,3 %
<b>Verksamhetskostnader</b>					
Personalkostnader	-4 254 557	-4 350 100	-4 242 268	-4 211 297	-0,7 %
Köp av tjänster	-227 460	-299 355	-396 393	-350 569	-11,6 %
Material, förnödenheter och varor	-533 792	-598 055	-529 455	-529 940	0,1 %
Övriga verksamhetskostnader	-6 237	-66 020	-113 450	-77 700	-31,5 %
	-5 022 046	-5 313 530	-5 281 566	-5 169 506	-2,1 %
<b>Verksamhetsbidrag</b>	<b>95 972</b>	<b>75 676</b>	<b>89 392</b>	<b>130 048</b>	
<b>Finansiella intäkter och kostnader</b>					
Ränteintäkter	1 516	1 500	1 500	1 500	0,0 %
Övriga finansiella intäkter	606	500	350	350	0,0 %
Räntekostnader	-256			-3 700	
Övriga finansiella kostnader	-81	0	0	0	
	1 784	2 000	1 850	-1 850	0,0 %
<b>Årsbidrag</b>	<b>97 757</b>	<b>77 676</b>	<b>91 242</b>	<b>128 198</b>	
Avskrivningar och nedskrivningar					
Avskrivningar enligt plan	-97 757	-77 676	-91 242	-128 198	40,5 %
<b>Räkenskapsperiod.över- underskott</b>	<b>0</b>	<b>0</b>	<b>0</b>	<b>0</b>	

## Budgeterad finansieringskalkyl

### Finansieringskalkyl

	Bokslut 2015	Budget 2015	Budget 2016	Budget 2017
<b>Den egentliga verksamhetens och investeringarnas kassaflöde</b>				
Internt tillförda medel				
Årsbidrag	97 757	77 676	91 242	128 198
Rättelseposter till internt tillförda medel				
	97 757	77 676	91 242	128 198
Investeringar				
Investeringar i anläggningstillgångar	-153 244	-209 000	-130 000	-232 500
Finansieringsandelar, kommunerna				
	-153 244	-209 000	-130 000	-232 500
<b>Verksamheten och investeringarnas kassaflöde</b>	<b>-314 049</b>	<b>-131 324</b>	<b>-38 758</b>	<b>-104 302</b>
<b>Finansieringens kassaflöde</b>				
Ökning av långfristiga lån				120 000
Minskning av långfristiga lån				-24 800
Förändring av kortfristiga lån				
				95 200
<b>Förändring av likvida medel</b>				<b>-9 102</b>
<b>Finansieringens kassaflöde</b>				
Övriga förändringar av likviditeten				
Förändring av långfristiga fordringar	112 050	131 324	38 758	9 102
Förändring av kortfristiga fordringar				
Förändring av räntefria lång- och kortfristiga skulder	201 999			
	314 049	131 324	38 758	9 102
<b>Finansieringens kassaflöde</b>	<b>0</b>	<b>0</b>	<b>0</b>	<b>0</b>

## Driftskostnader institutionsvården

exkl. avskrivningar (ej ESB)

Driften totalt, institution	Bokslut 2015	Budget 2016	Budget 2017	Plan 2018	Plan 2019
RESULTATRÄKNING FÖR OASEN BOENDE-OCH VÅRD	-4 232 123	-3 819 543	-3 809 179	-3 791 634	-3 786 030
VERKSAMHETENS INTÄKTER *	789 970	836 058	765 489	799 700	830 500
Försäljningsintäkter	14 699	8 000	6 850	4 700	5 500
Avgiftsintäkter	717 053	678 615	629 960	685 000	715 000
Understöd och bidrag	11 086				
Övriga verksamhetsintäkter	47 133	149 443	128 679	110 000	110 000
VERKSAMHETENS KOSTNADER *	-5 022 047	-4 655 601	-4 574 667	-4 591 334	-4 616 530
Personalkostnader	-4 254 557	-3 729 696	-3 700 837	-3 716 834	-3 735 930
Köp av tjänster	-227 460	-288 850	-270 740	-260 350	-263 650
Material, förnödenheter och varor	-533 792	-523 855	-525 790	-536 450	-538 450
Övriga verksamhetskostnader	-6 237	-113 200	-77 300	-77 700	-78 500
FINANSIELLA INTÄKTER OCH KOSTNADER *	-46				
<b>Totalsumma *</b>	<b>-4 232 123</b>	<b>-3 819 543</b>	<b>-3 809 179</b>	<b>-3 791 634</b>	<b>-3 786 030</b>

Här finns institutionsvårdens andel av kostnader för vård, administration, sysselsättning, fysioterapi, kök och fastighet.

ESB-avdelningens kostnader ingår således ej i denna tabell. Budgeten binds till nettonivå.

Institutionsverksamhetens driftskostnader beräknas sjunka med 1,7%, främst som en följd av sänkning med 30% av semesterpenningen och lägre sjukvिकarieanslag. Även halveringen av förbundsstyrelsens disponibla anslag för oförutsedda kostnader av akut karaktär inverkar.

## Allmänt

### Beläggning

Institutionsvården på Oasen boende- och vårdcenter erbjuder 57 vårdplatser från 1.1.2016, inte längre 67 platser. Detta är en följd av att 10 platser omvandlades till effektiverat serviceboende, som ej är institutionsvård.

Institutionsverksamheten beräknas ha en beläggning på 47 av 57 platser (82%)

### Medlemskommunernas kostnader för institutionsvård

Klienternas hemkommun debiteras ett belopp för varje vård dygn som en enskild klient vårdas på Oasen. I budgeten för 2017 beräknas kommunens vård dygnskostnad på avdelningarna Mattas och Pellas i snitt vara 191 €/vård dygn (+1%) och 273 €/vård dygn (+8%) på Solsidan, som bedriver vård av demenssjuka på institutionsnivå. I dessa belopp ingår grundavgiften som är beräknad till 32 €/vård dygn. Debiteringen av vård dygnskostnader sker under verksamhetsåret utgående från budgeten, medan slutregleringen sker först efter räkenskapsårets slut. Det betyder att återbetalningar eller tilläggsdebiteringar kan förekomma.

För en enskild kommun och en enskild klient kan kommunens vård dygnspris vara antingen högre eller lägre än de belopp som anges ovan. Variationen mellan de enskilda kommunerna uppstår som en följd av att klientens egenandel av kostnaden dras av från hemkommunens betalningsandel, och eftersom klienterna har olika betalningsförmåga (olika inkomster) kommer kommunernas betalningsandel att variera.

De ovan angivna vård dygnspriserna inkluderar grundavgiften.

För icke-medlemskommuner debiteras dygnskostnaden förhöjd med 25%. Enligt budgeten blir den 239 €/dygn på Mattas och Pellas och till 341€/dygn för vård på demensavdelningen Solsidan.

### ***Klientavgifter***

Förbundsfullmäktige fastställer de allmänna grunderna för avgifterna. Förbundsstyrelsen fastställer de detaljerade avgifterna.

#### *Långvarig institutionsvård*

Grunderna för de avgifter som uppbärs av klienter i permanent institutionsvård bestäms av Lag om klientavgifter inom social- och hälsovården (FFS 734:1992) som till denna del tillämpas på Åland. Den allmänna avgiften uppgår tillsvidare till 85% av klientens nettomånadsinkomster, dock så att avgiften högst får vara så stor att klienten lämnar med en viss egenandel som fastställs i nämnda lag.

Kommunalförbundet kan bestämma att den allmänna avgiftsprocenten ska vara lägre än 85% och att klientens egenandel ska vara högre än minimibeloppet.

I vissa fall tas makens/makans inkomster i beaktande då vårdavgiften räknas ut. I dessa fall är klientens vårdavgift 42,5 % av de sammanräknade månadsinkomsterna. Kommunalförbundet kan bestämma att en lägre allmän avgiftsprocent ska gälla för de sammanräknade månadsinkomsterna.

#### *Kortvarig institutionsvård*

För kortvarig institutionsvård fastställs en dygnsavgift i enlighet med Förordning om klientavgifter inom social- och hälsovården (FFS 912:1992). Avgiften är på Oasen 33 €/dygn och justeras enligt beslut av förbundsstyrelsen.

Ytterligare detaljer i bestämmelserna om avgifterna har med stöd av förvaltningsstadgan fastställts av förbundsstyrelsen.

## Allmänna förvaltningen, totalt Oasen boende- och vårdcenter

Allmän förvaltning	Bokslut 2015	Budget 2016	Budget 2017	Plan 2018	Plan 2019
RESULTATRÄKNING FÖR OASEN BOENDE-OCH V...	-366 841	-453 809	-436 527	-445 647	-449 661
VERKSAMHETENS INTÄKTER *	1 445		400		
Försäljningsintäkter			400		
Understöd och bidrag	118				
Övriga verksamhetsintäkter	1 327				
VERKSAMHETENS KOSTNADER *	-368 280	-453 809	-436 927	-445 647	-449 661
Personalkostnader	-291 058	-278 309	-280 727	-279 847	-281 761
Köp av tjänster	-69 902	-99 800	-108 900	-116 250	-118 250
Material, förnödenheter och varor	-6 588	-11 800	-11 300	-12 550	-12 650
Övriga verksamhetskostnader	-732	-63 900	-36 000	-37 000	-37 000
FINANSIELLA INTÄKTER OCH KOSTNADER *	-5				
<b>Totalsumma *</b>	<b>-366 841</b>	<b>-453 809</b>	<b>-436 527</b>	<b>-445 647</b>	<b>-449 661</b>

Allmänna förvaltningen består av kostnadsställena: Förbundsfullmäktige, Förbundsstyrelsen, Ekonomikansliet, Gemensam administrativ avdelning, Revision

Områdets driftskostnader beräknas vara budgeteras knappt 3% lägre än i budget 2016. Minskningen beror främst på att förbundsstyrelsens anslag för oförutsedda utgifter av akut karaktär halveras till 25 000 €.

### Målsättningar och måluppfyllelse

Förvaltningens mål är att kostnadseffektivt driva och utveckla kommunalförbundets institutionsvård och den nya avdelningen för effektiverat serviceboende. Kommunalförbundet skall kunna erbjuda personer i respektive medlemskommun god vård samt bistå med den hjälp personen i fråga är i behov av. Kommunalförbundet ska ha beredskap att införa nya vårdinriktningar.

### Kundperspektiv

Vi strävar efter att ha nöjda boende, anhöriga och medlemskommuner. För att uppnå detta krävs att vi erbjuder en god vård som präglas av klientfokus, kvalitet, tillgänglighet, öppenhet och tydlighet och som ges av en kompetent och kunnig personal. Det är också av vikt att vi ger kvalitativ och enkel information i rätt tid och att vi har goda relationer med äldreomsorgsledarna i medlemskommunerna. Vi lyckas genom att ha:

- Klientenkät som genomförs varje år.
- Sysselsättningsaktiviteter för klienterna.
- Individuella vårdplaner.
- Dialog med medlemskommunerna.
- Utevistelser enligt klienternas önskemål.
- Evenemang för klienterna året runt.
- Regelbundna besök av fotvårdare och frisör.
- Se till att informationsmaterial uppdateras vid behov.
- Ha en uppdaterad hemsida.
- Ge extern information.
- Initiera diskussioner med ÅHS angående utvecklingen av och rollfördelningen inom äldreomsorgen på Åland.

## **Finansiellt perspektiv**

För att lyckas med våra finansiella mål kommer Oasen boende- och vårdcenter att arbeta med resursprioritering och anpassning av verksamheten till de nya ekonomiska ramarna. Kritiskt för att uppnå detta är att alla medarbetare har en kostnadsmedvetenhet och att beläggningsgraden inte markant understiger den budgeterade nivån.

De nyckeltal vi fortsatt kommer att jobba med under 2017 är:

- Bemanning/beläggningsgrad, det vill säga vid minskad eller ökad beläggning görs försök att så långt möjligt anpassa personalstyrkan till ändrade förhållanden. Vårdtyngdsaspekten gör dock att det inte finns en direkt korrelation mellan bemanning och beläggning.

Vi kommer också:

- Ge budgetinformation till alla förmän varje månad och följa upp nyckeltal.
- Arbeta efter fasta riktlinjer när vikarier skall kallas in, dock så att riktlinjerna inte blir viktigare än vården.
- Fortsätta arbeta för ökat samarbete mellan olika avdelningar för att kunna använda resurser och personal flexibelt.

## **Processperspektiv**

Vi strävar efter att ha ett välsmort maskineri som ger en evidensbaserad verksamhet. För att nå detta behövs en effektiv arbets- och resursplanering, inarbetade basrutiner, effektiv kvalitetssäkring, intern samverkan samt externt samarbete.

Under 2017 ska fortsättningsvis:

- Arbetet på varje avdelning planeras så ändamålsenligt och resurseffektivt som möjligt, och de rutiner som finns ändamålsenliga nedtecknas och justeras därefter vid behov.
- Förvaltningen följa och implementera de styrdokument som antagits, och vid behov uppdatera styrdokumentet.
- Alla arbetslag/avdelningar ha regelbundna och dokumenterade möten, vilka som regel avrapporteras till övriga genom utskick av e-post.

## **Medarbetarperspektiv**

Vi vill uppnå en lagkänsla där vi alla strävar efter samma mål och känner arbetsvilja och arbetsglädje. Detta uppnås genom gott ledar- och medarbetarskap, långsiktigt hållbar arbetsbörda, ordnade av gemensamma aktiviteter, ett nära och aktivt samarbete som inkluderar solidaritet, förståelse och kunskap om varandras arbete, ett välfungerande arbetarskydd, tydliga ansvarsområden och god frånvaroplanering.

Vi kommer bland annat att:

- Ha individuella medarbetarsamtal med alla ordinarie anställda.
- Ge alla nyanställda introduktionsutbildning.
- Genomföra minst två gemensamma aktiviteter som personalvård.



- Subventionera friskvårds- och kulturupplevelse (friskvard.ax och massagekuponger)
- Göra information tillgängligare genom införande av digital informationsplattform

För personalens friskvård avsätts 15 000 €, vilket motsvarar friskvårdssubvention på 200 € per anställd. Friskvårdbiljetterna (friskvard.ax) kan användas till träning, kulturupplevelser och massage. För att stärka vi-känslan och ge personalen erkänsla för deras arbete inom Oasen avsätts 8 000 € för personalens rekreation. Hit hör julfesten och en gemensam aktivitet med måltid på våren.

### **Utvecklingsperspektiv**

Vi strävar efter att ha en verksamhet som jobbar mot ständiga förbättringar genom att satsa på kompetensutveckling, moderna arbetsmetoder, ständig utvärdering om att vi gör rätt saker på ett optimalt sätt och att vi har anpassade lokaler och hjälpmedel för verksamheten.

Mål 2017:

- Utredda nya inriktningar i vården och behovet av kompetensutveckling med anledning av dessa.
- Delta i möten med externa samarbetspartners.
- Att genomföra arbetarskyddsutbildning för personal som är engagerade i arbetarskydd.
- Att genomföra ett värdegrundsarbete där personalen involveras.

## Förbundsfullmäktige

Förbundsfullmäktige	Bokslut 2015	Budget 2016	Budget 2017	Plan 2018	Plan 2019
RESULTATRÄKNING FÖR OASEN BOENDE-OCH V...	-7 691	-9 630	-9 120	-9 950	-10 000
VERKSAMHETENS KOSTNADER *	-7 691	-9 630	-9 120	-9 950	-10 000
Personalkostnader	-4 858	-5 630	-5 620	-5 750	-5 800
Köp av tjänster	-2 458	-3 000	-2 500	-3 100	-3 100
Material, förnödenheter och varor	-375	-1 000	-1 000	-1 100	-1 100
<b>Totalsumma *</b>	<b>-7 691</b>	<b>-9 630</b>	<b>-9 120</b>	<b>-9 950</b>	<b>-10 000</b>

Varje medlemskommun har 1 representant i förbundsfullmäktige. Fullmäktige utser styrelsen samt 1 av medlemmarna till ordförande och 1 till vice ordförande för styrelsen. Fullmäktige är förbundets högsta beslutande organ och fastställer bl.a budgeten för varje år. Fullmäktige fastställer också grundkapitalet samt beslutar om höjning och sänkning av grundkapitalet. Förbundsfullmäktige har 2-4 möten per år, i budgeten för år 2017 är det budgeterat för 3 möten.

## Förbundsstyrelsen

Förbundsstyrelsen	Bokslut 2015	Budget 2016	Budget 2017	Plan 2018	Plan 2019
RESULTATRÄKNING FÖR OASEN BOENDE-OCH V...	-14 905	-76 470	-46 020	-47 640	-47 760
VERKSAMHETENS KOSTNADER *	-14 905	-76 470	-46 020	-47 640	-47 760
Personalkostnader	-10 728	-16 320	-12 120	-12 240	-12 360
Köp av tjänster	-3 267	-8 950	-7 700	-9 150	-9 150
Material, förnödenheter och varor	-910	-1 200	-1 200	-1 250	-1 250
Övriga verksamhetskostnader		-50 000	-25 000	-25 000	-25 000
<b>Totalsumma *</b>	<b>-14 905</b>	<b>-76 470</b>	<b>-46 020</b>	<b>-47 640</b>	<b>-47 760</b>

Styrelsen består av sju ledamöter och varje medlem har en personlig ersättare. Styrelsen bevakar kommunalförbundets intressen och representerar kommunalförbundet och ingår avtal för dess räkning, leder kommunalförbundets verksamhet, ekonomi och förvaltning. Det finns medel budgeterat för 15 möten under år 2017, d.v.s. ungefär var fjärde vecka. Förbundsstyrelsen disponerar ett ospecificerat anslag på 25 000 € för utgifter av akut eller oförutsedd karaktär.

## Ekonomikansliet

Ansvarig: förbundsdirektör

Ekonomikansli	Bokslut 2015	Budget 2016	Budget 2017	Plan 2018	Plan 2019
RESULTATRÄKNING FÖR OASEN BOENDE-OCH V...	-260 040	-263 959	-264 119	-266 557	-268 901
VERKSAMHETENS INTÄKTER *	1 445		400		
Försäljningsintäkter			400		
Understöd och bidrag	118				
Övriga verksamhetsintäkter	1 327				
VERKSAMHETENS KOSTNADER *	-261 485	-263 959	-264 519	-266 557	-268 901
Personalkostnader	-258 757	-250 659	-247 619	-248 857	-250 101
Köp av tjänster	-2 723	-9 700	-13 300	-14 000	-15 000
Material, förnödenheter och varor	-4	-3 600	-3 600	-3 700	-3 800
<b>Totalsumma *</b>	<b>-260 040</b>	<b>-263 959</b>	<b>-264 119</b>	<b>-266 557</b>	<b>-268 901</b>

Ekonomikansliet består av förbundsdirektör, ekonom, kanslissekreterare och löneräknare. Förbundsdirektören leder verksamhetens förvaltning under förbundsstyrelsens övervakning.

Förbundsdirektören, ekonomen och överskötaren bildar ledningsgruppen.

Ledningsgruppen och verksamhetens avdelningsförmän utgör vård- och ekonomigruppen, som möts regelbundet för att diskutera och avgöra exempelvis interna tillämpningar av kollektivavtal och annan styrning av verksamheten.

#### Gemensam administrativ avdelning

Ansvarig: förbundsdirektör

Gemensam administrativ avdelning	Bokslut 2015	Budget 2016	Budget 2017	Plan 2018	Plan 2019
RESULTATRÄKNING FÖR OASEN BOENDE-OCH V	-59 133	-84 550	-85 100	-91 000	-92 000
VERKSAMHETENS KOSTNADER *	-59 128	-84 550	-85 100	-91 000	-92 000
Köp av tjänster	-54 754	-75 150	-78 600	-83 000	-84 000
Material, förnödenheter och varor	-3 642	-5 500	-5 500	-6 000	-6 000
Övriga verksamhetskostnader	-732	-3 900	-1 000	-2 000	-2 000
FINANSIELLA INTÄKTER OCH KOSTNADER *	-5				
<b>Totalsumma *</b>	<b>-59 133</b>	<b>-84 550</b>	<b>-85 100</b>	<b>-91 000</b>	<b>-92 000</b>

Eftersom det är svårt att få vissa kostnader rätt fördelade har man kommit fram till att gemensamma administrativa kostnader bokförs på ett eget kostnadsställe. Här bokförs kostnader som försäkringar, telefon, posthantering, kontorsmaterial och personalens rekreation (tex julfest) och friskvård.

#### Övrig förvaltning

Ansvarig: förbundsdirektör

Övrig förvaltning	Bokslut 2015	Budget 2016	Budget 2017	Plan 2018	Plan 2019
RESULTATRÄKNING FÖR OASEN BOENDE-OCH V	-25 072	-19 200	-32 168	-30 500	-31 000
VERKSAMHETENS KOSTNADER *	-25 072	-19 200	-32 168	-30 500	-31 000
Personalkostnader	-16 715	-5 700	-15 368	-13 000	-13 500
Köp av tjänster	-6 700	-3 000	-6 800	-7 000	-7 000
Material, förnödenheter och varor	-1 657	-500		-500	-500
Övriga verksamhetskostnader		-10 000	-10 000	-10 000	-10 000
<b>Totalsumma *</b>	<b>-25 072</b>	<b>-19 200</b>	<b>-32 168</b>	<b>-30 500</b>	<b>-31 000</b>

Här bokförs kostnader för revision och kostnader för arbetarskyddskommissionen/samarbetsorganet. Förbundsdirektören har ett anslag på 10 000 € att fördela för mindre behov som ej är specificerade.

Varje år granskar våra revisorer kommunalförbundets förvaltning och ekonomi. Under hösten genomförs en mellanrevision och på våren granskas hela året samt bokslutet. Förbundsfullmäktige utser revisorerna.

Arbetarskyddskommissionen fungerar som samarbetsorgan mellan arbetsgivare och arbetstagare. I organet ingår 8 ledamöter varav 2 är arbetsgivarens representanter.

Ökningen på detta område är i främst en anpassning till de revisionskostnader som uppstått och till att arbetarskyddskommissionen och samarbetsorganet sammankommer oftare än tidigare.

#### Mål 2017:

- Att skapa en uppdaterad arkivplan
- Att organisera arkivet enligt den nya arkivplanen

Institutionsverksamheten	Bokslut 2015	Budget 2016	Budget 2017	Plan 2018	Plan 2019
RESULTATRÄKNING FÖR OASEN BOENDE-OCH V...	-2 910 610	-2 486 230	-2 494 427	-2 450 756	-2 438 041
VERKSAMHETENS INTÄKTER *	745 595	693 027	642 396	689 700	720 500
Försäljningsintäkter	14 699	7 000	4 700	4 700	5 500
Avgiftsintäkter	717 053	678 615	629 960	685 000	715 000
Understöd och bidrag	9 808				
Övriga verksamhetsintäkter	4 035	7 412	7 736		
VERKSAMHETENS KOSTNADER *	-3 656 205	-3 179 257	-3 136 823	-3 140 456	-3 158 541
Personalkostnader	-3 350 969	-2 896 202	-2 863 143	-2 877 456	-2 891 841
Köp av tjänster	-87 831	-110 000	-97 290	-80 700	-82 000
Material, förnödenheter och varor	-214 656	-170 255	-171 390	-178 600	-180 200
Övriga verksamhetskostnader	-2 748	-2 800	-5 000	-3 700	-4 500
<b>Totalsumma *</b>	<b>-2 910 610</b>	<b>-2 486 230</b>	<b>-2 494 427</b>	<b>-2 450 756</b>	<b>-2 438 041</b>

Institutionsvårdens driftskostnader beräknas minska med drygt 1% jämfört med budgeten för 2016. Personalen ökar något men genom att semesterpenningen förväntas bli sänkt med 30% blir institutionsvårdens totalkostnader lägre.

Institutionsvårdens kostnadsställen:

- Överskötarekansli
- Gemensam vårdavdelning, sjukskötare och vikariepool
- Solsidan (demensavdelning på institutionsnivå)
- Mattas institutionsavdelning
- Pellas institutionsavdelning
- Enheten för träning och stimulans av kognitiva färdigheter
- Fysioterapi

Öppenvården består av avdelning Liljans effektiverade serviceboende, se skilt kapitel

## Vårdarbetets förändring

Grundvården utförs av vårdpersonal. De nyckeltal som tillämpas beträffande antal närvårdare i förhållande till belägningsgrad fastslogs före 2012. Efter det har en del förändringar skett som ökat arbetsuppgifterna och –belastningen och även om inga förändringar sker vad gäller nyckeltalen inför 2017 finns troligen framöver ett behov av att se över de interna nyckeltalen för bemanningen. Oasen boende- och vårdcenter har i egenskap av kommunal *institution* uppgiften att bedriva såväl omsorg som *sjukvård*. Vårdtyngden ökade också i och med stängningen av Gullåsens långvårdsavdelning och införandet av lagen som ger kommunerna ansvar för sjukvård som ej är sjukhusvård (2012). Förändringar i ÅHS verksamhet – exempelvis stängning eller minskning av avdelningar – kan påverka kraven på Oasens kapacitet.

Även socialvårdslagen har krav som ska uppfyllas av vårdpersonalen och vid landskapsregeringens tillsynsbesök (2013) begärdes bl.a. uppförande och uppföljning av rehabiliteringsplaner. Arbetet med dokumentationer har sedan dess ökat.

Även besök till optiker, tandläkare, tandhygienist och polikliniker/specialistläkare på ÅHS har ökat i och med att vårdtagarna i dag är multisyka. Alla besök kräver en vårdare som följeslagare då det är väldigt ovanligt att anhöriga har möjlighet att följa med på dessa besök. Bemanningen minskar på avdelningen då personal följer med klienten till ÅHS.

I dag utgår vården på Oasen boende- och vårdcenter också från ett rehabiliterande förhållningssätt. Detta innebär att de boende har rätt att få tillräckligt med tid för att utföra de dagliga sysslor de klarar av. Rehabiliteringsplanerna innebär också att vårdpersonalen ska utföra viss träning med de boende, bl.a. gåträning och förflyttningsträning, vilket möjliggör att fysioterapeuterna kan fokusera på specialträning med de boende inom sitt eget expertområde.

Vård av kroniskt sjuka sker idag hos Oasen boende- och vårdcenter. Vissa av dessa är personer under 65 år som inte ingick i den vård som stod beskriven i det tidigare grundavtalet. För en del av dessa kroniskt sjuka personer finns inte någon angiven vårdplats i det åländska samhället. Det finns inte heller någon institutionsvård för personer med psykodemens eller äldre personer med missbruksproblematik. Under 2017 utreds möjligheter att skapa en bättre anpassad vård för dessa målgrupper som del av Oasens verksamhet.

## Överskötarkansli

Ansvarig: Överskötare

Överskötarkansli	Bokslut 2015	Budget 2016	Budget 2017	Plan 2018	Plan 2019
RESULTATRÄKNING FÖR OASEN BOENDE-OCH VÅRDCENTER	-234 128	-220 991	-212 211	-216 848	-218 353
VERKSAMHETENS INTÄKTER *		4 412	4 836		
Försäljningsintäkter *			100		
Övriga verksamhetsintäkter *		4 412	4 736		
VERKSAMHETENS KOSTNADER *	-234 128	-225 403	-217 047	-216 848	-218 353
Personalkostnader *	-65 208	-100 603	-80 546	-80 948	-81 353
Löner och arvoden	-51 552	-87 001	-67 182	-80 948	-81 353
Lönebikostnader	-13 655	-13 602	-13 365		
Köp av tjänster *	-20 266	-20 900	-32 600	-30 000	-30 000
Köp av kundtjänster	-5 449		-8 400	-30 000	-30 000
Köp av övriga tjänster	-14 818	-20 900	-24 200		
Material, förnödenheter och varor *	-148 644	-103 900	-103 900	-105 900	-107 000
Övriga verksamhetskostnader *	-10				
<b>Totalsumma *</b>	<b>-234 128</b>	<b>-220 991</b>	<b>-212 211</b>	<b>-216 848</b>	<b>-218 353</b>

Överskötarens lön inkl. lönebikostnader bokförs här. Även inköp av sjuksköterskornas apparatur och hjälpmedel bokförs här. Här finns också 15 000 € budgeterat för extrapersonal som behövs exempelvis då klient befinner sig i terminalskedet. Nettokostnaderna minskar med ca 2% jämfört med budget 2016.

Överskötaren är vårdverksamhetens ledande tjänsteman.

Överskötarens arbetsuppgifter innefattar bl.a. att ansvara för vården, vårdens utveckling, vårdpersonalen (d.v.s. avdelningssköterna, sjuksköterna, närvårdarna samt fysioterapin och sysselsättning), att vara i kontakt med kommunerna vid intagning samt utskrivning av boende, att delta i vårdplaneringar samt att vara delaktig i arbetsgrupper såväl internt inom Oasen som externt, samt att ha ett ekonomiskt ansvar. Överskötaren leder regelbundet möten med avdelningssköterna och sjuksköterna.

## Gemensam vårdavdelning, sjukskötare och vikariepool

Ansvarig: Överskötare

Gemensam vårdavdelning	Budget 2016	Budget 2017	Plan 2018	Plan 2019
RESULTATRÄKNING FÖR OASEN BOENDE-OCH V...	-532 983	-536 336	-539 811	-542 500
VERKSAMHETENS INTÄKTER *		700		
Försäljningsintäkter		700		
VERKSAMHETENS KOSTNADER *	-532 983	-537 036	-539 811	-542 500
Personalkostnader	-532 983	-535 136	-537 811	-540 500
Köp av tjänster		-1 400	-1 500	-1 500
Övriga verksamhetskostnader		-500	-500	-500
<b>Totalsumma *</b>	<b>-532 983</b>	<b>-536 336</b>	<b>-539 811</b>	<b>-542 500</b>

Här bokförs kostnader för institutionsvårdens sjukskötare och för närvårdar-vikariepoolen (1 närvårdare). Sjukskötarna och poolen arbetar på samtliga avdelningar. Nettokostnaden ökar med 0,8% då sjukskötarresursen dagtid budgeteras för 4 heltidsbefattningar på helårsbasis. I 2016 år budget täcker de budgeterade medlen inte fullt ut 4 sjukskötare heltid på helårsbasis.

Även för sjukskötarna har arbetsuppgifterna ändrat då den medicinska vårdtyngden ökat.

År 2011 beslöt Ålands Landskapsregering att de åländska kommunerna utöver socialvården även skall bedriva sjukvård på institutionsnivå. Majoriteten av vårdtagarna på Oasen boende och vårdcenter är multisjuka och kräver omfattande vård- och sjukvårdsåtgärder

Följden av att ÅHS förklarar patienter klinikfärdiga och skriver ut dem i ett allt tidigare skede är att sjukskötare på kommunal institutionsnivå och den av ÅHS tillhandahållna läkaren på institutionsnivå har fått mer medicinskt krävande utmaningar än tidigare.

Sjukskötarna utför - förutom uppgifter som närvårdare utför - mer provtagningar, uppföljningar av medicinering, verkställande av läkarordinationer än tidigare osv.

### Åtgärder för att utveckla och upprätthålla verksamhet i enlighet med målsättningarna:

- Att genom avvikelserapportering identifiera problem/risker och ta fram handlingsplaner för dessa. Varje avvikelserapport går igenom.
- Fortsatt implementering av riskanalys samt handlingsplaner från Senior alert, som är ett svenskt nationellt kvalitetsregister för vård och omsorg
- Implementering av funktionsmätninginstrumentet RAI på Oasen boende- och vårdcenter med syftet att klarställa enskilda boendes behov av vård och omsorg. Tidsplanen för genomförd implementering är 3 år från 2016.
- Hålla medarbetarsamtal, där det även görs upp individuella utbildningsplaner.
- Säkra vården genom utbildning i första hjälp, turvakortti samt LOVE (tentamen i läkemedelshantering)
- Följa upp samt vidta åtgärder angående personalens hälsa samt sjukfrånvaro enligt framtagen handlingsplan. Detta görs i samråd med personalhälsovården i syfte att minska sjukfrånvaron i jämförelse med föregående år.

- Utföra enkätförfrågan till de boende samt deras anhöriga hur man upplever vården på Oasen boende och vårdcenter, och utifrån detta genomföra förbättringar
- Vartannat år utföra enkätförfrågan till personalen angående hur man uppfattar sin arbetsplats och utifrån detta genomföra förbättringar
- Hålla en månatlig ekonomi- och måluppföljning med alla förmän.
- En uppdaterad gemensam värdegrund tas fram för vårdverksamheten
- Personalen arbetar enligt givna evidensbaserade hygienföreskrifter, vilket följs upp av arbetarskyddet.

Solsidan	Bokslut 2015	Budget 2016	Budget 2017	Plan 2018	Plan 2019
RESULTATRÄKNING FÖR OASEN BOENDE-OCH V	-939 658	-602 088	-559 731	-544 597	-543 780
VERKSAMHETENS INTÄKTER *	174 798	170 100	157 200	162 000	167 500
Försäljningsintäkter		3 500	1 200	2 000	2 500
Avgiftsintäkter	168 976	165 600	155 000	160 000	165 000
Understöd och bidrag	4 033				
Övriga verksamhetsintäkter	1 789	1 000	1 000		
VERKSAMHETENS KOSTNADER *	-1 114 456	-772 188	-716 931	-706 597	-711 280
Personalkostnader	-1 086 930	-738 988	-693 331	-696 797	-700 280
Köp av tjänster	-19 005	-25 500	-16 200	-1 800	-2 000
Material, förnödenheter och varor	-7 455	-6 700	-6 400	-7 000	-7 500
Övriga verksamhetskostnader	-1 065	-1 000	-1 000	-1 000	-1 500
<b>Totalsumma *</b>	<b>-939 658</b>	<b>-602 088</b>	<b>-559 731</b>	<b>-544 597</b>	<b>-543 780</b>

Avdelningens löner inkl. lönebikostnader. Vidare bokförs den egna avdelningens alla kostnader för vården av de boende under momentet. Avdelningens nettokostnader är drygt 6 % lägre än i budget 2016. Minskningen förklaras främst av reducerat anslag för semesterpenning.

### Verksamhetsområde

Verksamheten på Solsidan omfattar 12 vårdplatser för personer med både diagnostiserad demenssjukdom och behov av medicinskvård, vilket kräver vård på specialavdelning.

På avdelningen arbetar under vardagar en avdelningsskötare samt vid behov en sjukskötare. Närvårdarna är 3 på morgonen samt 3 på kvällen och en på natten. Kvälls- samt nattetid arbetar en sjukskötare som är tillgänglig för alla institutionsavdelningar. Bemanningstalet är högre på Solsidan på grund av att avdelningen är specialiserad i vård av personer med minnessjukdom. Till avdelningen kan även räknas besök (vardagar) av fysioterapeut samt planerad verksamhet med sysselsättnings-terapeuten.

I den takt som är möjlig strävar Oasen boende och vårdcenter till att de som arbetar på avdelning Solsidan ska få tilläggskompetens inom vård av minnessjuka.

Vårdpersonalen fortsätter att utveckla sin kompetens enligt *Landskapsregeringens Riktlinjer för omsorg och vård vid demenssjukdomar*. Demensvården kräver personlig lämplighet och yrkesskicklighet hos vårdgivaren. Förutom grundläggande kunskaper i omvårdnad krävs också kunskap om demenssjukdomar och dess konsekvenser - en specialiserad yrkeskunskap. För att kunna förstå hur demenssjukdomarna uttrycker sig är det väsentligt att ha kännedom om de olika sjukdomar som ligger bakom demenssyndromet. Det är viktigt att få kunskap om de olika symtom som den sjuke kan uppvisa och hur man kan tolka och behandla dessa. För att kunna möta den sjuke på ett professionellt sätt behövs även kunskap om kommunikation och bemötande samt om de anhörigas situation.

Personalens kompetens skall, utöver den gemensamma för hela Oasen, motsvara verksamhetens behov enligt Ålands landskapsregerings *Riktlinjer för omsorg och vård vid demenssjukdomar*.

### Mål 2017:

- Breda personalens kompetens för vård av personer med BPSD, dvs beteendemässiga samt psykiska symtom vid demens.



Mattas och Pellas	Bokslut 2015	Budget 2016	Budget 2017	Plan 2018	Plan 2019
RESULTATRÄKNING FÖR OASEN BOENDE-OCH V	-1 526 534	-938 271	-971 725	-933 151	-916 041
VERKSAMHETENS INTÄKTER *	568 135	501 625	454 300	502 700	528 000
Försäljningsintäkter	14 699	3 500	2 300	2 700	3 000
Avgiftsintäkter	545 947	496 125	450 000	500 000	525 000
Understöd och bidrag	5 200				
Övriga verksamhetsintäkter	2 289	2 000	2 000		
VERKSAMHETENS KOSTNADER *	-2 094 669	-1 439 896	-1 426 025	-1 435 851	-1 444 041
Personalkostnader	-2 042 238	-1 372 596	-1 371 295	-1 378 151	-1 385 041
Köp av tjänster	-42 153	-52 800	-34 600	-37 000	-38 000
Material, förnödenheter och varor	-9 697	-13 500	-19 130	-19 500	-19 500
Övriga verksamhetskostnader	-581	-1 000	-1 000	-1 200	-1 500
<b>Totalsumma *</b>	<b>-1 526 534</b>	<b>-938 271</b>	<b>-971 725</b>	<b>-933 151</b>	<b>-916 041</b>

Här bokförs Mattas och Pellas personalkostnader, det vill säga löner för avdelningsskötarna och närvårdarna och beräknade vikarier. Vidare bokförs den egna avdelningens alla kostnader för vården av de boende under momentet. Områdets driftskostnader minskar med 1% jämfört med budget 2016. Minskningen förklaras främst av nedräkning av semesterpenningkostnader.

OBS! Sjukskötarens kostnader bokförs inte här utan under området Gemensam avdelning eftersom sjukskötarna alternerar på alla avdelningar.

### Samarbete mellan avdelningarna

Budgeten utgår från att vårdpersonalen på institutionsavdelningarna Mattas och Pellas till viss del ska arbeta flexibelt så att förflyttningar över avdelningsgränserna hör till vardagen. Därför redovisas budgeten för Mattas och Pellas i form av en tabell (se ovan) istället för skilda tabeller för respektive avdelning.

Målsättningen är att genomföra insatser för ökad samsyn och samarbete mellan avdelningarna och arbetslagen för att vid behov kunna omprioritera uppgifter och resurser.

För Mattas och Pellas finns skilda budgeter som möjliggör en noggrann ekonomisk uppföljning av avdelningarnas verksamhet. I tabellen ovan har de separata budgeterna sammanförts.

Personaldimensioneringen utgår från att de båda avdelningarna sammantaget har 37 boende fördelade på 23 boende på Pellas (full beläggning) och 14 boende på Mattas (8 rum lediga).

Förmän på avdelningarna är avdelningsskötarna.

### Verksamhetsområde

Avdelning Mattas består av 22 vårdplatser och avdelning Pellas av 23 vårdplatser. Beläggningen beräknas vara totalt 37 av 45 belagda platser enligt fördelning Mattas 14 och Pellas 23.

På avdelning Pellas arbetar dagtid vardagar en avdelningsskötare, vanligtvis en sjukskötare samt 5 närvårdare. Kvällstid arbetar 3 närvårdare samt en sjukskötare som är tillgänglig för alla institutionsavdelningar. Nattetid finns alltid en närvårdare stationerad på avdelningen samt en sjukskötare som är tillgänglig för alla institutionsavdelningar.

På avdelning Mattas arbetar en avdelningsskötare som även fungerar som avdelningens sjukskötare. På avdelningen arbetar vid behov därtill en sjukskötare samt 2-5 närvårdare på morgontur samt 2-3 närvårdare kvällstid beroende på beläggning. En sjukskötare arbetar på samtliga avdelningar kväll och natt. En närvårdare är stationerad på avdelningen nattetid.

Till bägge avdelningar räknas på vardagar dagliga besök av fysioterapeut samt planerad verksamhet med sysselsättningsterapeut.

Personal som kan avvaras från respektive avdelning placeras där vårdtyngden är hög.

På båda avdelningarna vårdas multisjuka patienter avseende somatiska sjukdomar, psykisk ohälsa, avvikande beteendestörningar, minnesproblematik samt hög vårdtyngd

En hög vårdtyngd innebär att den boende är i behov av hjälp av 1-3 vårdare dygnet runt med sin ADL ("Activities of daily living" vilket innebär personlig hygien, toalettbesök, på/avklädning, näringsintag, förflyttning)

De boende som vårdas på Oasen av medicinska skäl är i behov av kontinuerliga och frekventa sjukvårdsåtgärder dygnet runt. Hit hör exempelvis laboratorieprover, uppföljning och annan provtagning, KAD skötsel + byten, Nefrostomiskötsel, utvärdering av munstatus, nutritionsstatus, trycksårs- och fallprevention, läkemedelsadministration, tbl., s.c. och i.m. injektioner, sårvård (återkommande sjukvårdsåtgärder som överstiger HSV:s volymkapacitet, möjlighet till snabbare sjukvårdsåtgärder, t.ex. smärtlindring via injektion i palliativt skede) samt regelbunden läkarkontakt flera gånger i veckan.

#### **Mål 2017:**

- Att skapa en mer trivsam inomhusmiljö genom att anskaffa möbler och annan utrustning.

Sysselsättning, rehabilitering och stimulans	Bokslut 2015	Budget 2016	Budget 2017	Plan 2018	Plan 2019
RESULTATRÄKNING FÖR OASEN BOENDE-OCH V	-72 199	-75 869	-72 325	-72 599	-72 924
VERKSAMHETENS INTÄKTER *	598		200		
Försäljningsintäkter			200		
Understöd och bidrag	358				
Övriga verksamhetsintäkter	240				
VERKSAMHETENS KOSTNADER *	-72 797	-75 869	-72 525	-72 599	-72 924
Personalkostnader	-67 362	-66 869	-64 775	-65 099	-65 424
Köp av tjänster	-2 244	-4 100	-1 750	-2 000	-2 000
Material, förnödenheter och varor	-3 191	-4 900	-5 900	-5 500	-5 500
Övriga verksamhetskostnader			-100		
<b>Totalsumma *</b>	<b>-72 199</b>	<b>-75 869</b>	<b>-72 325</b>	<b>-72 599</b>	<b>-72 924</b>

Här bokförs större delen av lönerna för sysselsättningsterapeuterna samt kostnader för inköp av material. En del av lönerna bokförs på dagverksamheten (se följande sida)

Tidigare bokfördes också kostnader för fysioterapin och biblioteket på detta område. Här ingår också dagverksamhet som ordnas för klienter som ej är boende på Oasen boende- och vårdcenter. Driftkostnaderna minskar något då en del av personalresurser bokförs inom dagverksamheten.

## Verksamhetsområde

Enheten bedriver sysselsättning och andra stimulerande och rehabiliterande åtgärder på det kognitiva och mentala planer för de boende på Oasen. Individuella såväl som gruppaktiviteter ges. Sedan 2015 bedrivs också dagverksamhet för externa klienter med minnessjukdomar.

Enheten leds av en ledande sysselsättningsterapeut. Ledande sysselsättningsterapeuten är specialiserad inom demensvård. Uppgiften är att leda, koordinera och utföra sysselsättning vid respektive avdelningar samt hålla verksamheter i egna utrymmen vilket omfattar terapirum och ljusterapirum. Därtill kommer anordnandet av gemensamma sammankomster i stora matsalen i form av luncher, musikunderhållning, gudstjänster samt utflykter. Utöver ledande sysselsättningsterapeuten budgeteras för en sysselsättningsterapeut.

Ledande sysselsättningsterapeuten är medlem och regionansvarig ALVA på Åland vilket innebär att i samarbete med Finlands Minnesspecialister bl.a. arrangera föreläsningar och fortbildning för vårdpersonal inom regionen.

## Mål 2017

- Att erbjuda fler tillfällen för kognitiv stimulans för de boende på Oasen
- Att utöka dagverksamheten från en till två dagar i veckan.

## Dagverksamhet för minnessjuka hemmaboende

Dagverksamhet	Bokslut 2015	Budget 2016	Budget 2017	Plan 2018	Plan 2019
RESULTATRÄKNING FÖR OASEN BOENDE-OCH V	1 827	-98	-1 068	-796	-905
VERKSAMHETENS INTÄKTER *	1 827	16 890	24 960	25 000	25 000
Avgiftsintäkter	2 130	16 890	24 960	25 000	25 000
Övriga verksamhetsintäkter	-303				
VERKSAMHETENS KOSTNADER *		-16 988	-26 028	-25 796	-25 905
Personalkostnader		-13 188	-21 688	-21 796	-21 905
Köp av tjänster		-500	-4 340	-2 000	-2 000
Material, förnödenheter och varor		-3 300		-2 000	-2 000
<b>Totalsumma *</b>	<b>1 827</b>	<b>-98</b>	<b>-1 068</b>	<b>-796</b>	<b>-905</b>

Dagverksamhetens omfattning planeras öka från en till två dagar i veckan år 2017. Verksamheten ska i stort sett finansieras med avgifter från deltagarna och deras hemkommuner. Dagverksamhetens kostnader och intäkter bokförs separat från institutionsvården.

Dagverksamheten är planerad att utökas till två dagar per vecka år 2017. Utökningen av verksamheten är orsaken till att dagverksamhetens kostnad- och intäktsvolym ökar. Verksamheten består av att leda aktiviteter som stimulerar, stöder och förstärker kvarvarande förmågor både själsligt och fysiskt samt bevara den sociala kontakten med andra.

Dagverksamheten fyller därtill en viktig funktion för de anhöriga som får möjlighet till avlösning.

Verksamheten erbjuder aktiviteter och stimulans för kognitiva funktioner i sysselsättningsterapins lokaler samt i ljusterapirum, därtill kommer fysiska övningar i fysioterapins lokal.

### Verksamhetsmål för dagverksamheten

Den övergripande målsättningen är att bedriva och utveckla en evidensbaserad och individuellt anpassad verksamhet för deltagarna vid Oasens dagverksamhet vid Enheten för träning och stimulans av kognitiva förmågor.

#### Mål 2017:

- Utöka dagverksamheten från en till två dagar i veckan.

Fysioterapi	Bokslut 2015	Budget 2016	Budget 2017	Plan 2018	Plan 2019
RESULTATRÄKNING FÖR OASEN BOENDE-OCH V	-123 872	-115 930	-141 032	-142 954	-143 538
VERKSAMHETENS INTÄKTER *	237		200		
Försäljningsintäkter			200		
Understöd och bidrag	217				
Övriga verksamhetsintäkter	20				
VERKSAMHETENS KOSTNADER *	-124 109	-115 930	-141 232	-142 954	-143 538
Personalkostnader	-73 184	-70 975	-96 372	-96 854	-97 338
Köp av tjänster	-4 163	-6 200	-6 400	-6 400	-6 500
Material, förnödenheter och varor	-45 669	-37 955	-36 060	-38 700	-38 700
Övriga verksamhetskostnader	-1 092	-800	-2 400	-1 000	-1 000
<b>Totalsumma *</b>	<b>-123 872</b>	<b>-115 930</b>	<b>-141 032</b>	<b>-142 954</b>	<b>-143 538</b>

Här bokförs lönerna för fysioterapeuter inkl. lönebikostnaderna, samt kostnader för inköp av material och kostnader för hjälpmedel. Ökningen av kostnaderna 2017 förklaras av att avdelningen hösten 2016 återgick till att ha två heltidsanställda efter en period med lägre personalresurs.

### Verksamhetsområde

Verksamheten har som främsta syfte att erbjuda träning och rehabilitering för samtliga boenden både individuellt och i grupp. Fysioterapin har även i uppgift att ansvara för inköp och tillhandahållandet av hjälpmedel till de boende samt till avdelningarna. Viss personalvård bedrivs i form av pausgymnastik och återkommande utbildning inom ergonomi.

Fysioterapeuterna kommer till en viss del vara verksam inom den planerade dagverksamheten tillsammans med ledande sysselsättningsterapeuten.

På avdelningen arbetar vid full bemanning två heltidsanställda.

Budgeten för 2017 utgår från att avdelningen har två heltidsanställda fysioterapeuter.

### Mål 2017

- Avdelningen följer de gemensamma målsättningarna för vårdverksamheten
- Att utreda behovet av och att kunna erbjuda undervisning i ergonomi samt arbetsmetoder även till medlemskommunerna.

# Öppenvård

## Effektiverat serviceboende - avdelning Liljan

Effektiverat serviceboende	Bokslut 2015	Budget 2016	Budget 2017	Plan 2018	Plan 2019
▣ RESULTATRÄKNING FÖR OASEN BOENDE-OCH VÅRD-CENTER *	-486 790	-486 790	-475 939	-480 412	-482 477
▣ VERKSAMHETENS INTÄKTER *	139 175	139 175	122 650	122 000	122 500
▣ Försäljningsintäkter			750		
▣ Avgiftsintäkter	103 175	103 175	91 900	92 000	92 500
▣ Övriga verksamhetsintäkter	36 000	36 000	30 000	30 000	30 000
▣ VERKSAMHETENS KOSTNADER *	-625 965	-625 965	-598 589	-602 412	-604 977
▣ Personalkostnader	-512 572	-512 572	-510 460	-513 012	-515 577
▣ Köp av tjänster	-107 543	-107 543	-83 579	-84 000	-84 000
▣ Material, förnödenheter och varor	-5 600	-5 600	-4 150	-5 000	-5 000
▣ Övriga verksamhetskostnader	-250	-250	-400	-400	-400
<b>Totalsumma *</b>	<b>-486 790</b>	<b>-486 790</b>	<b>-475 939</b>	<b>-480 412</b>	<b>-482 477</b>

Avdelningens driftskostnader beräknas år 2017 vara 4% lägre än i budget 2016.

### Verksamhetsområde

Verksamheten på avdelningen Liljan är från och med 1.1.2016 effektiverat serviceboende (ESB). ESB kategoriseras som öppenvård.

Öppenvård innebär bland annat skillnader i debiteringen av de boende jämfört med den institutionsverksamhet som bedrivs av Oasen boende- och vårdcenter i övrigt.

De boende behöver i vardagen stöd av omsorgspersonal och skulle ha svårt att klara sig i det egna hemmet med hemvård.

Avdelningen har 10 platser.

### Verksamheten

ESB-avdelningens invånare är personer som behöver bo på en plats som erbjuder tillsyn av vårdpersonal dygnet runt. Behovet av insatser från sjukskötare ska dock vara något lägre än för institutionsklienter.

Oasen boende- och vårdcenter strävar efter att boendet på avdelningen ska skapa trygghet och trivsel i en hemlik miljö. De boende ska av personalen uppmuntras till och stödas i utövandet av fysiska och kognitiva aktiviteter med syftet att befrämja kondition och mental hälsa.

Liljan har en egen utgång och egen uteplats från vilken de boende lätt når exempelvis gångbanan runt Oasen boende- och vårdcenter -byggnaden. Måltiderna intas i gemensam matsal på avdelningen eller i hyresrummet. De boende kan ta del av vissa aktiviteter och evenemang som ordnas för institutionsklienterna.

### Personal

Bemanningen på Liljan beräknas till 0,7 heltidsresurser per boende. Det är en något lägre bemanning än inom institutionsvården. Avdelningen har bemanning dygnet runt, men till skillnad från institutionsvården inbegriper nattbemanningen inte sjukskötare. Avdelningsförmannen som arbetar dagtid har sjukskötarutbildning.

På morgonen arbetar avdelningsskötaren/förmannen (vardagar) och en närvårdare, på kvällarna två

närvårdare. En närvårdare arbetar nattskift. Helgarbetet utförs av 1-2 närvårdare per skift. Samtliga i vårdpersonalen är inskrivna i Valviras register.

Ansvar för sjukvård på en ESB-avdelning innehas av Ålands Hälso- och Sjukvård (ÅHS). I praktiken utförs sjukvårdsuppgifter av både hemsjukvården (ÅHS) och av Oasen boende- och vårdcenter egen sjukvårdspersonal. ÅHS ersätter Oasen boende- och vårdcenter då Oasens sjukskötare gör insatser på ESB-avdelningen.

Lättare sjukvårdsuppgifter utförs av avdelningens närvårdare genom delegering av uppgifter från ÅHS. Till vardags arbetar två närvårdare och avdelningsförmannen från morgon fram till tidig eftermiddag. Under eftermiddag och kväll är personalnärvaron två personer. Från 21-tiden och på natten är en person på plats. Under veckoslut är personalnärvaron lägre.

### ***Hemkommunens kostnad***

ESB-avdelningen har en budget som är klart avgränsad från institutionsverksamheten. Det budgeterade vårddygnspriset för kommunen är 2017 ungefär 163 € (-1,8%) vid full beläggning. Vårddygnspriset är lägre än för institutionsvården eftersom bemanningen är något lägre. Debiteringen av vårddygnskostnader sker under verksamhetsåret utgående från budgeten, medan slutregleringen sker först efter att räkenskapsårets slut. Det betyder att återbetalningar eller tilläggsdebiteringar kan förekomma.

De boende på ESB-avdelningen tecknar ett hyresavtal för sitt rum. De boende betalar också en månatlig serviceavgift för den vård och omsorg de erhåller.

Måltider betalas också skilt av de boende.

### ***Klientavgifter***

För hyresgästerna i avdelningen Liljans effektiviserade serviceboende uppbärs en hemserviceavgift som har sin grund i 2 Kap, 3 § i Förordning om klientavgifter inom social- och hälsovården (FFS 912/1992). För en ensamboende hyresgäst är avgiften 35 % av den månadsinkomst som överskrider en i förordningen angiven inkomstgräns. Kommunalförbundet kan bestämma att en lägre allmän avgiftsprocent ska gälla.

I övrigt betalar de boende på esb-avdelningen bostadshyra, måltidsavgift och serviceavgift till Oasen.

### **Mål 2017**

- Avdelningen följer organisationens övriga vårdavdelningars gemensamma mål.
- Aktivera de boende så att deras hälsa och färdigheter bibehålls på en sådan nivå att fortsatt boende inom öppenvården är möjlig.

## Köket

Kontoansvarig: Kökschef

Köket	Bokslut 2015	Budget 2016	Budget 2017	Plan 2018	Plan 2019
RESULTATRÄKNING FÖR OASEN BOENDE-OCH V	-461 966	-372 954	-420 169	-423 748	-425 780
VERKSAMHETENS INTÄKTER *	39 508	135 312	110 825	110 000	110 000
Försäljningsintäkter		1 000	1 200		
Understöd och bidrag	787				
Övriga verksamhetsintäkter	38 721	134 312	109 625	110 000	110 000
VERKSAMHETENS KOSTNADER *	-501 474	-508 266	-530 994	-533 748	-535 780
Personalkostnader	-329 686	-327 016	-344 844	-346 348	-348 080
Köp av tjänster	-4 152	-4 600	-4 200	-5 400	-5 400
Material, förnödenheter och varor	-167 636	-176 650	-181 950	-182 000	-182 300
<b>Totalsumma *</b>	<b>-461 966</b>	<b>-372 954</b>	<b>-420 169</b>	<b>-423 748</b>	<b>-425 780</b>

Löner inkl. lönebikostnader samt inköp av livsmedel och mindre inventarier. Driftskostnaderna budgeteras öka med drygt 4% i förhållande i 2016 års budget. Anslag för OB-tillägg, sjukvikarier och pensionsavgifter justeras till den nivå som anses realistisk. Antalet portioner som tillreds är på samma nivå.

### Verksamhetsområde

Verksamheten utförs av en kökschef och fem kockar. Köket har verksamhet sju dagar i veckan.

Personalen arbetar morgon- och dagspass och eftermiddags- och kvällspass.

Huvuduppgiften är att tillgodose Oasens klienter med näringstät, välsmakande och vid behov individuellt anpassad mat.

Köket levererar en stadig frukost, gröt, fil, yoghurt, bröd, pålägg, ägg, juicer, sill, fruktkräm och näringsberikad dryck. Serverar en näringstät samt varierande lunchmeny. Stadig middag som gratänger, lådor, matiga soppor, vid gröt och soppa serveras energirika tillbehör. Det finns alltid tillgång till bröd, pålägg, fil, yoghurt och frukt för att undvika mer än 11 timmars nattfasta.

### Mål 2017

- Fortsatt målsättning: Det primära målet är att fortsätta laga god och näringsrik mat, lagad från grunden, råvaror levererade från lokala producenter så långt det är möjligt rent ekonomiskt. Fokus på färg och konsistensanpassad kost.
- Ekonomi: Ekonomi och måluppföljning med ekonomen ska göras månadsvis. Härvidlag betonas noggrann planering av menyer, av inköp och logistik. Portionspris boende/dag 5,11€
- Under året görs en jämförelse gällande måltidskostnader mellan Oasen och andra motsvarande institutioner.
- Personal: Ett köksmöte i veckan, ett obligatoriskt möte för hela gruppen på våren, och ett möte på hösten. Ett medarbetarsamtal hålls med varje köksanställd under hösten. Alla kockar ska vara delaktiga i vidareutvecklingen av kökets rutiner, menyer, desserter och bakning.
- Klienterna: De boende ska serveras högkvalitativ mat från morgon till kväll sju dagar i veckan. I matlagningen ska traditioner/ högtider vårdas så de äldre får känna en tydlig omväxling i vardagen. Alla pensionärer får önska mat vid sin födelsedag. En gemensam måltid hålls i matsalen 1 gång i månaden.



## Fastigheten, totalt

Kontoansvarig: Förbundsdirektör

Fastigheten	Bokslut 2015	Budget 2016	Budget 2017	Plan 2018	Plan 2019
RESULTATRÄKNING FÖR OASEN BOENDE-OCH V	-492 705	-506 550	-454 305	-471 483	-472 548
VERKSAMHETENS INTÄKTER	3 423	7 719	11 868		
Försäljningsintäkter			550		
Understöd och bidrag	373				
Övriga verksamhetsintäkter	3 050	7 719	11 318		
VERKSAMHETENS KOSTNADER	-496 088	-514 269	-466 173	-471 483	-472 548
Personalkostnader	-282 844	-228 169	-212 123	-213 183	-214 248
Köp av tjänster	-65 575	-74 450	-56 600	-58 000	-58 000
Material, förnödenheter och varor	-144 911	-165 150	-161 150	-163 300	-163 300
Övriga verksamhetskostnader	-2 757	-46 500	-36 300	-37 000	-37 000
FINANSIELLA INTÄKTER OCH KOSTNADER	-41				
Räntekostnader	-41				
<b>Totalsumma</b>	<b>-492 705</b>	<b>-506 550</b>	<b>-454 305</b>	<b>-471 483</b>	<b>-472 548</b>

Här bokförs kostnader för fastighetsskötsel samt städ, tvätt och klädvård. Driftskostnaden för fastigheten minskar i budgeten med drygt 9%

### Fastigheten: Fastighetsskötsel

Fastighetsskötsel	Bokslut 2015	Budget 2016	Budget 2017	Plan 2018	Plan 2019
RESULTATRÄKNING FÖR OASEN BOENDE-OCH V	-212 895	-265 477	-241 804	-243 468	-243 683
VERKSAMHETENS INTÄKTER	3 050		100		
Försäljningsintäkter			100		
Övriga verksamhetsintäkter	3 050				
VERKSAMHETENS KOSTNADER	-215 945	-265 477	-241 904	-243 468	-243 683
Personalkostnader	-44 381	-42 377	-42 954	-43 168	-43 383
Köp av tjänster	-44 279	-72 450	-54 500	-55 500	-55 500
Material, förnödenheter och varor	-125 799	-148 150	-142 650	-142 800	-142 800
Övriga verksamhetskostnader	-1 485	-2 500	-1 800	-2 000	-2 000
<b>Totalsumma</b>	<b>-212 895</b>	<b>-265 477</b>	<b>-241 804</b>	<b>-243 468</b>	<b>-243 683</b>

Här bokförs löner inkl. lönebikostnader för fastighetsskötaren samt inköp av byggnadsmaterial, mindre inventarier och mindre renoverings- och underhållsarbeten. Driftskostnaderna minskar med knappt 9% i förhållande till budget 2016.

God fastighetsskötsel och kontinuerligt underhåll av fastigheten underlättar vårdverksamheten och trivseln för boende och personal. En del av de investeringar som görs förbättrar husets energieffektivitet, och sänker därmed fastighetskostnaderna. Oasen boende- och vårdcenter har en anställd fastighetsskötare som sköter det dagliga fastighetsunderhållet såväl inomhus som utomhus. Entreprenörer anlitas för en del av underhålls- och renoveringsarbetena. Till fastighetsskötarens uppgifter hör också att köra blodprover till labbet och hämta mediciner, samt att bistå vårdverksamheten och köksfunktionen i övriga ärenden. Fastighetsunderhållsplaner togs fram av byggnads- och VVS-expertis under 2014. Investeringsaktiviteten torde vara tämligen stor under de kommande åren.

## Mål 2017

- Fortsätta att vidta åtgärder enligt framtagna fastighetsunderhållsplan.
- Kontinuerlig ekonomi- och måluppföljning.
- Fastighetsskötaren ska delta i minst ett utbildningstillfälle
- Rationalisering av inköp av materiel för fastighetsunderhållet, vilket innebär att antalet inköpsrundor minskar.

### Fastigheten: Städ/tvätt/klädvård

Städ/tvätt/klädvård	Bokslut 2015	Budget 2016	Budget 2017	Plan 2018	Plan 2019
RESULTATRÄKNING FÖR OASEN BOENDE-OCH VÅRD	-279 811	-241 073	-212 502	-228 015	-228 865
VERKSAMHETENS INTÄKTER *	373	7 719	11 768		
Försäljningsintäkter			450		
Understöd och bidrag	373				
Övriga verksamhetsintäkter		7 719	11 318		
VERKSAMHETENS KOSTNADER *	-280 143	-248 792	-224 270	-228 015	-228 865
Personalkostnader	-238 463	-185 792	-169 170	-170 015	-170 865
Köp av tjänster	-21 296	-2 000	-2 100	-2 500	-2 500
Material, förnödenheter och varor	-19 113	-17 000	-18 500	-20 500	-20 500
Övriga verksamhetskostnader	-1 272	-44 000	-34 500	-35 000	-35 000
FINANSIELLA INTÄKTER OCH KOSTNADER *	-41				
<b>Totalsumma *</b>	<b>-279 811</b>	<b>-241 073</b>	<b>-212 502</b>	<b>-228 015</b>	<b>-228 865</b>

Löner inkl. lönebikostnader samt inköp av tvättjänster, inköp av inventarier, städmaterial, tvättmedel, s m.m. Driftskostnaderna budgeteras minska med drygt 9% jämfört med budget 2016. Minskningen beror på att såväl vikariekostnader som hyror för persedlar beräknas vara något lägre än i budget 2016. Även nedräkningen av semesterpenningkostnader bidrar till kostnadsminskningen.

Verksamheten omfattar främst städning och utförs av 1 ledande anstaltsbiträde och 4 anstaltsbiträden. Oasen boende- och vårdcenter anlitar företag för tvätt av arbets- och sängkläder sedan sommaren 2015. Tvätt av boendes kläder utförs av vårdpersonal på respektive avdelning. En del rengörings- och skyddspersedlar tvättas ännu i källarvåningens tvättutrymme.

## Mål 2017

- Varje anställd ska delta i minst ett utbildningstillfälle under året.
- Fortsatt fokusering på samarbete och flexibilitet inom arbetsgruppen så att anstaltsbiträdena vid behov kan byta arbetsställe inom huset.

# Finansiering

Finansiering	Bokslut 2015	Budget 2016	Budget 2017	Plan 2018	Plan 2019
RESULTATRÄKNING FÖR OASEN BOENDE-OCH VÅRDCENTER	4 232 123	4 441 333	4 281 367	4 452 809	4 489 811
VERKSAMHETENS INTÄKTER	4 328 049	4 530 725	4 411 415	4 594 935	4 636 998
Medlemskommunernas betalningsandelar, institution	4 170 785	2 060 176	2 153 084	2 248 312	2 274 064
Medlemskommunernas betalningsandelar, demensvård (inst.)		962 942	879 017	927 957	932 243
Medlemskommunernas betalningsandelar, grundavgift		794 576	770 791	798 278	803 177
Medlemskommun betalningsandel, ESB vård		486 790	480 325	480 412	482 477
Övriga samarbetsersättningar	4 020				
Betaln.andelar icke medlemskommun	0				
Kommunernas betalningsandel, avskrivning		91 242	128 198	139 976	145 037
Kommunernas betalningsandelar, investering	153 244	135 000			
FINANSIELLA INTÄKTER OCH KOSTNADER	1 831	1 850	-1 850	-2 150	-2 150
Ränteintäkter	1 516	1 500	1 500	1 500	1 500
Övriga finansiella intäkter	606	350	350	350	350
Räntekostnader	-215		-3 700	-4 000	-4 000
Övriga finansiella kostnader	-76				
AVSKRIVNINGAR OCH NEDSKRIVNINGAR	-97 757	-91 242	-128 198	-139 976	-145 037
Avskrivningar enligt plan	-97 757	-91 242	-128 198	-139 976	-145 037
Avskrivningar		-91 242	-128 198	-139 976	-145 037
Avskrivningar på byggnader	-53 005				
Avskrivningar på fasta konstruktioner och anordningar	-37 826				
Avskrivningar på maskiner och inventarier	-6 926				
<b>Totalsumma</b>	<b>4 232 123</b>	<b>4 441 333</b>	<b>4 281 367</b>	<b>4 452 809</b>	<b>4 489 811</b>

## Investeringar

Investeringar	Budget 2017	Finansiering
Renovering badrum Mattas nya del ca 12 st	100 000	Banklån
Brådskande renoveringar	20 000	Banklån
Inloggningssystem personal ("stämpelklocka")	10 000	Egna medel
Reparation av tak flygel C	80 000	Egna medel
Ny server	8 500	Egna medel
Kombiugn köket	14 000	Egna medel
<b>TOTALT</b>	<b>232 500</b>	

Investeringar	Ekonomiplan 2018
Renovering av kök	100 000 €
Renovering badrum Pellas nya del ca 12 st	90 000 €
Brådskande renoveringar	20 000 €
<b>TOTALT</b>	<b>210 000 €</b>

Investeringar	Ekonomiplan 2019
Renovering badrum Pellas ca 15 st	120 000 €
Brådskande renoveringar	20 000 €
<b>TOTALT</b>	<b>140 000 €</b>

Investeringarna finansieras med egna medel eller lån. Medlen erhålls genom att kommunalförbundet debiterar avskrivningskostnader av medlemskommunerna. Avskrivningarna ska täcka investeringar och avkortning av lån.

### **Thure Nordenfelts fond**

Förbundsstyrelsen avser att realisera fondandelar under 2017. Medlen används för förbättring av boendemiljön såväl inomhus som utomhus.

Testamentsmedlen är placerade i Ålandsbanken Euro Bond B.

## Fördelning av grundavgift

Förvaltning (grundavgiftskostnader)	Bokslut 2015	Budget 2016	Budget 2017	Plan 2018	Plan 2019
RESULTATRÄKN FÖR OASEN BOENDE-OCH VÅRD-CENTER		-794 576	-770 790	-798 278	-803 177
VERKSAMHETENS INTÄKTER			500		
Försäljningsintäkter			500		
Understöd och bidrag					
Övriga verksamhetsintäkter					
VERKSAMHETENS KOSTNADER		-794 576	-769 440	-798 278	-803 177
Personalkostnader		-445 976	-439 290	-457 178	-459 977
Köp av tjänster		-172 250	-163 400	-171 750	-173 750
Material, förnödenheter och varor		-159 950	-153 950	-155 350	-155 450
Övriga verksamhetskostnader		-16 400	-12 800	-14 000	-14 000
FINANSIELLA INTÄKTER OCH KOSTNADER		0	-1 850	-2 150	-2 150
Ränteintäkter			1 500	1 500	1 500
Övriga finansiella intäkter			350	350	350
Räntekostnader			-3 700	-4 000	-4 000
Övriga finansiella kostnader			0		
<b>Totalsumma*</b>	<b>0</b>	<b>-794 576</b>	<b>-770 790</b>	<b>-798 278</b>	<b>-803 177</b>

FÖRDELNING AV GRUNDAVGIFT, budget 2017			
	Ägoandelar	Grundavgift	Mån.avg
		770 790,36	1/12
Brändö	1	11 504,33	958,69
Eckerö	4	46 017,33	3 834,78
Finström	12	138 052,00	11 504,33
Geta	2	23 008,67	1 917,39
Hammarland	8	92 034,67	7 669,56
Jomala	25	287 608,34	23 967,36
Kumlinge	2	23 008,67	1 917,39
Kökar	1	11 504,33	958,69
Lemland	4	46 017,33	3 834,78
Lumparland	2	23 008,67	1 917,39
Sottunga	1	11 504,33	958,69
Sund	4	46 017,33	3 834,78
Vårdö	1	11 504,33	958,69
	<b>67</b>	<b>770 790,36</b>	<b>64 232,53</b>

Debiteringen av vårddygnskostnader sker under verksamhetsåret utgående från budgeten, medan slutregleringen sker först efter att räkenskapsårets slut. Det betyder att återbetalningar eller tilläggsdebiteringar kan förekomma.

Följande kostnadsställen ingår i grundavgiften:

- Allmän förvaltning ,dock ej styrelsens anslag 25 000 € för oförutsedda avgifter av akut karaktär
- Fastighetskostnader; fastighetsskötare, uppvärmning, el, material, köp av tjänster etc)
- Kök; kökschef lönekostnader
- Överskötarkansli; överskötare lönekostnader
- Räntekostnader för investeringslån

## Fördelning av driftskostnader

I tabellerna anges de beräknade vårddygnspriser som kommunerna debiteras för enskilda klienter som vårdas på Oasen boende – och vårdcenter. Vårddygnspriserna som anges är dock ett beräknat snitt. Kommunens vårddygnspris för en enskild klient varierar beroende på klientens egenandel, som i sin tur är beroende av klientens inkomster.

<b>FÖRDELNING AV DRIFTSKOSTNADER, budget 2017</b>						
<b>INSTITUTIONSVÅRD, DEMENS</b>						
	Ägoandelar	Nyttjade andelar	Driftskostnader brutto	Vårdavgift från boende	Övriga intäkter	Totala avgift Netto
Medlemskommun	12	10	1 068 874,37	155 000,00	34 857,14	879 017,23
	12	10	1 068 874,37	155 000,00	34 857,14	879 017,23
Uppskattad driftskostnad /månad			7 325,14			
Totalt antal vårddygn per år			4 380			
uppskattat antal nyttjade dygn			3 650			
Uppskattad vårddygnskostnad		240,83				
Uppskattad vårddygnskostnad (ej medlemskommun)		301,03				
				Grundavgift 31,52 €/dygn tillkommer		

<b>FÖRDELNING AV DRIFTSKOSTNADER, budget 2017</b>						
<b>INSTITUTIONSVÅRD</b>						
	Ägoandelar	Nyttjade andelar	Driftskostnader brutto	Vårdavgift från boende	Övriga intäkter	Totala avgift Netto
Medlemskommun	45	37	2 728 215,80	450 000,00	125 131,43	2 153 084,37
	45	37	2 728 215,80	450 000,00	125 131,43	2 153 084,37
Uppskattad driftskostnad /månad			4 849,29			
Totalt antal vårddygn per år			16 425			
uppskattat antal nyttjade dygn			13 505			
Uppskattad vårddygnskostnad		159,43				
Uppskattad vårddygnskostnad (ej medlemskommun)		199,29				
				Grundavgift 31,52 €/dygn tillkommer		

**FÖRDELNING AV DRIFTSKOSTNADER, budget 2017**  
EFFEKTIVERAT SERVICEBOENDE

	Ägoandelar	Nyttjade andelar	Driftskostnader brutto	Vårdavgift från boende	Övriga intäkter	Totala avgift Netto
Jomala	10	10	602 974,57	48 000,00	74 650,00	480 324,57
	10	10	602 974,57	48 000,00	74 650,00	480 324,57

Uppskattad driftskostnad /månad 4 002,70

Totalt antal vårdygn per år 3 650  
 uppskattat antal nyttjade dygn 3 650

Uppskattad vårdygnskostnad 131,60

Grundavgift 31,52 €/dygn tillkommer

Uppskattad vårdygnskostnad (ej medlemskommun) 164,49

För år 2017 uppskattas det totala antalet utnyttjade vårdygn vara 20 805, vilket motsvarar en beläggning på 57 av 67 platser.

Under tidigare år har vårdyggen utnyttjats enligt följande: år 2015: 19 216 dygn, år 2014: 20 499 dygn, år 2013: 21 260 dygn, år 2012: 22 678 dygn, år 2011: 22 985 dygn, år 2010: 23 606 dygn.

**Avskrivningsutgifter**

**Fördelning av avskrivningsutgifter 2017 enligt platsandelar**

Budgeterade avskrivningar 2017 128 197,98

	Antal platser	Avskrivning
Medlemskommuner		
Brändö	1	1 913,40
Eckerö	4	7 653,61
Finström	12	22 960,83
Geta	2	3 826,81
Hammarland	8	15 307,22
Jomala	25	47 835,07
Kumlinge	2	3 826,81
Kökar	1	1 913,40
Lemland	4	7 653,61
Lumparland	2	3 826,81
Sottunga	1	1 913,40
Sund	4	7 653,61
Vårdö	1	1 913,40
<b>Sammanlagt</b>	<b>67</b>	<b>128 197,98</b>

**Ekonomiplan 2018-2019**

Ekonomiplanen åren 2018-2019 bygger på budgetförslaget för 2017. Kostnaderna ökar med 1% per år. Ekonomiplanen är inte bindande.

## Upphandlingsdirektiv

Upphandlingens värde exklusive moms:	Upphandlingssätt:
<10.000 €	Direkt upphandling
10.000-20.000 €	Riktas till tre eller flera leverantörer.
> 20.000 €	Upphandlingen offentliggörs genom annonsering.

I övrigt tillämpas Ålands Landskapsregerings beslut. ÅFS nr 41/2006.