

Oasen Boende- och Vårdcenter

Budget och verksamhetsplan år 2020

Ekonomiplan 2021-2022



Förbundsfullmäktige 15.11.2019, §25

[Handwritten signature]

Innehåll

OASEN BOENDE- OCH VÅRDCENTER.....	3
INLEDNING	4
VERKSAMHETSFÖRÄNDRINGAR	5
VERKSAMHETENS LÅNGSIKTIGA MÅLSÄTTNINGAR.....	6
ORGANISATION	8
ORGANISATIONSSCHEMA	8
FÖRTROENDEVALDA.....	9
Förbundsfullmäktige.....	9
Förbundsstyrelsen	9
Revisorer	9
KVALITETSARBETE	10
Kvalitetsdokument för förvaltning	10
Kvalitetsdokument för vårdverksamhet.....	10
Kvalitetsdokument för personal.....	11
PROCESSER	12
HUVUDPROCESS.....	12
ARBETSPROCESSER FÖR VÅRDVERKSAMHET.....	12
ARBETSPROCESSER FÖR FÖRVALTNING	12
Förvaltning.....	12
VÅRDVERKSAMHET	14
INSTITUTION.....	14
INSTITUTION DEMENS.....	16
Avdelning Solsidan	16
Avdelning Mattas demens	18
INSTITUTION, SJUKVÅRD OCH REHAB.....	19
Avdelning Pellas, sjukvård.....	19
Avdelning Mattas, rehab.....	20
EFFEKTIVERAT SERVICEBOENDE	21
EKONOMI	23
BUDGETENS BINDANDE NIVÅER	23
RESULTATRÄKNING	24
BUDGETERAD FINANSIERINGSKALKYL.....	25
FINANSIERING	26
AVGIFTER.....	27
GRUNDAVGIFT.....	28
Fördelning av grundavgift.....	28
DRIFTSAVGIFT	29
Jämförelse av vårddygnspriser (netto), 2017-2020.....	29
INVESTERINGAR.....	30
EKONOMIPLAN 2021-2022.....	30
UPPHANDLINGSDIREKTIV	30
AVSKRIVNINGAR	31
AVSKRIVNINGSGIFTER	31
POSTER FÖR FÖRDELNING	32
ALLMÄN FÖRVALTNING.....	32

INSTITUTION	32
ENHETEN FÖR TRÄNING OCH STIMULANS AV KOGNITIVA FÄRDIGHETER	33
<i>Dagverksamhet</i>	34
FYSIOTERAPI	34
LOKALVÅRD	35
KÖK	36
FASTIGHET	36
PERSONAL	38
PERSONAL PER VÅRDENHET	39
BEMANNING PER ARBETSSKIFT, VÅRDAVDELNING	39
BEMANNING PER ARBETSSKIFT, KÖK	40
MEDARBETARE	40
BILAGOR	42

OASEN BOENDE- OCH VÅRD-CENTER

Oasen boende- och vårdcenter är ett kommunalförbund där kommunerna Brändö, Eckerö, Finström, Geta, Hammarland, Jomala, Kumlinge, Kökar, Lemland, Lumparland, Sottunga, Sund och Vårdö äger platser.

Verksamheten vid Oasen boende- och vårdcenter består i huvudsak av institutionsvård för de 13 medlemskommunernas äldre invånare, även om verksamheten under senare år har breddats så att fler vårdplatser finns för vårdtagare med minnessjukdom och nio vårdplatser inriktas på rehabilitering.

En av verksamhetens övergripande målsättningar är att svara mot medlemskommunernas behov av service inom vårdområden som medlemskommunerna inte tillgodoser på egen hand. Oasen boende- och vårdcenter bedriver sin verksamhet i tätt samarbete med medlemskommunerna och Ålands hälso- och sjukvård (ÅHS).

Vårdtagarna på Oasens institutionsboende behöver i regel större insatser av sjukvård och omsorg än vad kommunernas serviceboenden har möjlighet att erbjuda. Utöver vård och omsorg erbjuds Oasens vårdtagare även regelbundna möjligheter till kognitiv och fysisk träning. Det ordnas också gemensamma trivselskapande aktiviteter och utvistelser. Varje vårdtagare får en individuell vårdplan som tar den enskildes önskemål, behov och historia i beaktande.

På Oasens fem avdelningar Mattas Demens, Mattas Rehab, Pellas, Solsidan och Liljan finns sammanlagt 67 platser.

Kommunförbundets högsta beslutande organ är förbundsfullmäktige.

INLEDNING

Budgeten 2020 planeras utgående från 93 % beläggning, de vill säga att drygt 62 av Oasens 67 platser i genomsnitt är belagda.

Under år 2019 omstrukturerades Oasens vårdavdelningar till vårdavdelningar med olika inriktningar, avdelningarna delades upp i demens-, sjuk- samt rehabiliteringsvård. Fokus under 2020 är att fortsätta arbetet att avdelningarna utvecklar vården enligt avdelningens inriktning och införskaffar den spetskompetens som behövs för kunna ge vårdtagarna så bra vård som möjligt. Vi eftersträvar att fortbilda personalen så att rätt kompetens används inom rätt vårdområde.

Oasens 67 platser fördelas enligt följande;

- Solsidan har idag 12 platser (institution, demensvård)
- Liljan har idag 10 platser (effektiverat serviceboende)
- Mattas, demens har idag 13 platser (institution, demensvård)
- Mattas, rehab har idag 9 platser (institution, rehabiliteringsvård)
- Pellas har idag 23 platser (institution, sjukvård)

Ett problem som inte är specifikt för Oasen utan för all äldrevård är tillgången på personal. Det har visat sig mycket svårt att rekrytera närvårdare. Det gäller att utforma Oasen till en arbetsplats där all personal upplever och känner att deras oändligt viktiga arbete uppskattas. Därutöver behöver hela Åland samla sig för att marknadsföra vårdrkten och på olika sätt verka för att flera söker sig till utbildning som ger möjlighet att verka inom äldrevården.

Vårdtagarnas boenderum och badrum är i behov av grundlig renovering. En av Oasens utmaningar, inom fastighetssidan, är hur renoveringen utan att vården och våra vårdtagare påverkas i allt för hög grad.

För att tydliggöra kvalitetsarbetet som redan nu utförs inom Oasen har i denna budget organisationens kvalitetsdokument och processer lyfts fram. Kvalitetsarbetet är ett fortgående arbete, dokument behöver uppdateras, processer förnyas och nya rutiner ska dokumenteras.

Marywonne Mäkilä
Ekonom

VERKSAMHETSFÖRÄNDRINGAR

För att ge våra vårdtagare en god, personcentrerad vård, och inte enbart grundvård, behöver personaldimensioneringen utökas. Oasen budgeterar för ökat anslag för närvårdare samt en tjänst som vårdkoordinator. Verksamhetens driftskostnader beräknas öka med 6,1 % jämfört med 2019 års budget, men även avgiftsintäkterna beräknas öka med 14,7 %.

Organisationen har idag fem avdelningar, fyra institutionsavdelningar och en avdelning för effektivt serviceboende. Det dagliga arbetet på avdelningarna leds av avdelningsskötare. Under året planeras strukturförändringar för att utöka möjligheten till sjukskötarkompetens och för att på ett bättre sätt utnyttja befintliga lokaler.

Oasen har under de tre senaste åren upplevt en stor förändring. För tre år sedan stod många platser outnyttjade och personalen minskades. Under de två senaste åren har efterfrågan på institutionsvård stadigt ökat och i nuläget varierar beläggningen från 90 – 100 %. Det finns tider då Oasen måste tillämpa väntetid för att kunna erbjuda medlemskommunerna sina tjänster. Gullåsens och ÅHS-demensavdelnings stängning, ÅHS klinikstatus med fastställd vårdtid tillika med förändringar i populationen visar sig på ett påtagligt sätt. Kommunerna ger de äldre stöd för att kunna bo hemma så länge som möjligt, vilket naturligtvis ska ses positivt, men det leder till att de vårdtagare som inte längre kan skötas hemma utan behöver institutionsvård på Oasen är multisjuka och vårdtunga. Det krävs i de flesta fall två personer vid skötseln och många vårdtagare behöver få hjälp vid ätande.

För att möta upp det ökade behovet finns medel upptagna för fler närvårdare i budget 2020. Det kan också konstateras att det krävs en personalförstärkning i vårdledningen. Överskötarens arbetsmängd har ökat i och med att vårdtagare och personalstyrkan ökat. Det finns också ett stort behov att utveckla vården genom att stödja kvalitets- och patientsäkerhetsarbetet. Det krävs resurser för en vårdkoordinator att följa upp, kartlägga och analysera förbättringsarbeten. I nuläget har överskötaren en arbetsbörda som leder till en inte försvarbar övertid och som i förlängningen kan leda till utbrändhet med längre sjukskrivningar. Omorganiseringen skulle ge överskötaren möjlighet att koncentrera sig på personalfrågor, avlasta avdelningsskötare så att de har större möjlighet att fokusera på direkt vårdarbete på avdelningarna och inte som nu vara överhopade av vårdadministration.

Vårdkoordinatören ska även ses som en resurs för medlemskommunerna genom att ge äldreboendes personal möjlighet till kunskaps- och kvalitetsutveckling genom olika former av utbildning.

Personalansvaret för anstaltsbiträden samt kostnaden för lokalvård flyttas från kostnadsstället fastighet till institutionsvården. Anstaltsbiträdena har redan idag ett nära samarbete med vårdpersonal och avdelningarnas förmän.

Oasen har tidigare haft en tillsvidare anställd gårdskarll på 100 %. Under hösten testas köpta tjänster och efter utvärdering är det möjligt att även i fortsättningen köpa tjänster.

Verksamhetens långsiktiga målsättningar

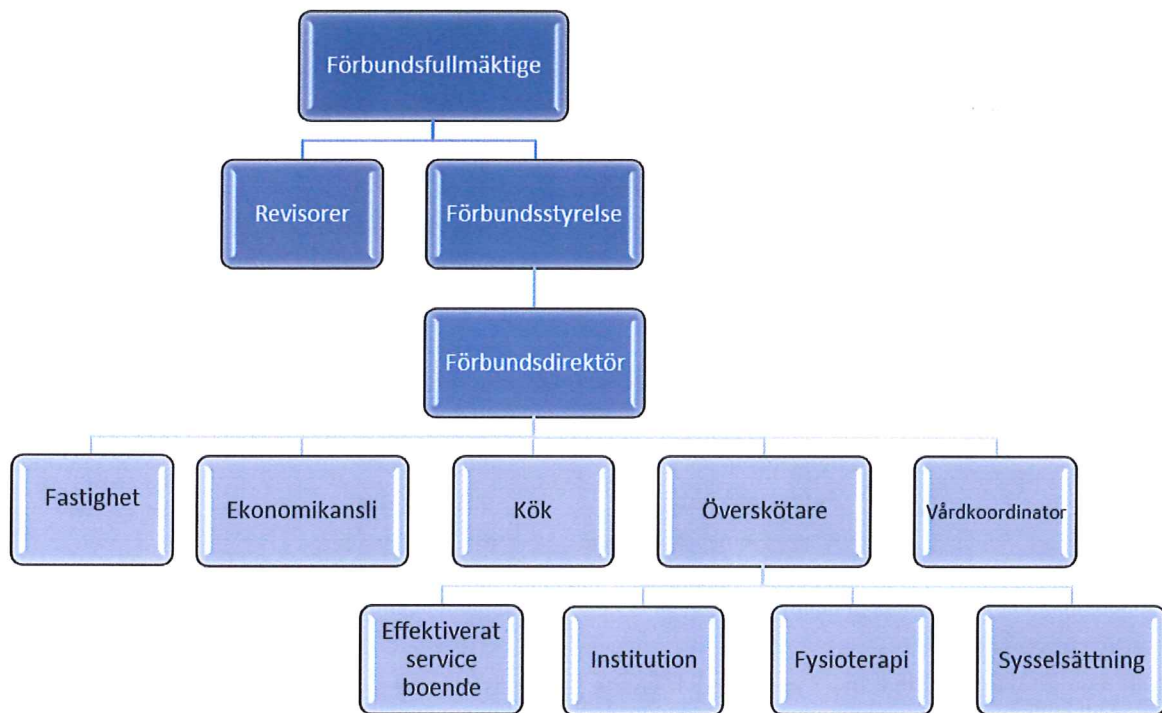
1. Att bedriva och utveckla en evidensbaserad och individuellt anpassad vård för vårdtagare i syfte att främja vårdtagarnas hälsostatus och upplevda hälsa.
2. Att bedriva en sådan vård- och omsorgsverksamhet att vårdtagarna aktiveras på ett individuellt sätt och så att deras vardag känns så meningsfull som möjligt och att se till att inom- och utomhusmiljön upplevs välkomnande och trivsamt.
3. Ge medlemskommunerna tillgång till kvalitativ institutionsvård.
4. Att bedriva vårdverksamhet på ett ekonomiskt effektivt sätt med vårdtagarnas bästa som utgångspunkt.
5. Att utveckla verksamheten i samarbete med medlemskommunerna.
6. Att upprätta en funktionsduglig fastighet genom regelbundet underhåll.



ORGANISATION

ORGANISATION

ORGANISATIONSSCHEMA



FÖRTROENDEVALDA

Förbundsfullmäktige

Förbundsfullmäktige utses för fyra år i taget. Mandatperioden 2016 – 2019 har förbundsfullmäktige nedanstående sammansättning. Ny val hålls år 2020.

Kommun	Ordinarie ledamot	Ersättare
Brändö	Margaret Lundberg	Marja Tuomola
Eckerö	Susanne Fagerström	Jan-Anders Öström
Finström	Håkan Lundberg	Viveka Eriksson
Geta	Gunnel Nordlund-White	Ingvar Björling
Hammarland	Stefan Öström	Lukas Lundström
Jomala	Tage Eriksson	Fredrik Karlström
Kumlinge	Carina Henriksson	Thomas Fredriksen
Kökar	Linnéa Eriksson	Katariina Vuorinen
Lemland	Eva Dahlén, ordförande	Gun Holmström
Lumparland	Annsöfi Joelsson, viceordf.	Lil Strandholm-Karlsson
Sottunga	Rosita Stenros	Birgitta Saurén
Sund	Petter Johansson	Ulla-Britt Dahl
Vårdö	Marja Elomaa-Andersson	Magnus Sandberg

Förbundsstyrelsen

Förbundsfullmäktige valde den 27 april 2018 följande förbundsstyrelse för perioden 2018-2019. Ny val hålls 2020.

Styrelseledamöter	Styrelsesuppleanter
Gyrid Högman, ordförande	Harry Jansson
Rolf Karlsson, viceordf.	Solveig Gestberg
Roger Eriksson	Hedvig Stenros
Susanne Nordberg	Björn Rönnlöf
Hanna Segerström	Peggy Eriksson
Ulla-Britt Dahl	Emilia Karlsson
Tomas Blomberg	Magnus Jansson

Revisorer

Förbundsfullmäktige valde den 1 april 2016 följande revisorer för räkenskapsåren 2016-2019. Ny val hålls 2020.

Revisorer	Ersättare
Robert Lindfors	Fredrik Lindqvist
Magnus Lundberg	Christina Nukala-Pengel
Av BDO Audiator utsedd revisor	Utses av BDO Audiator

- Hantering av boendes privata medel och värdeföremål (fastställd i förbundsstyrelsen 17.03.2016)
- Hygienpolicy
 - De basala hygienreglerna har som syfte att förhindra vårdrelaterade infektioner samt att stoppa spridningen av direkt och indirekt smitta.
- Kostpolicy (fastställd i förbundsstyrelsen 7.2.2017)
 - Anger vilka riktlinjer och målsättningar som styr kosthållningen.

Kvalitetsdokument för personal

- Kriterier för individuella lönetillägg
 - Enligt kommunalarbetsavtal ska det finnas en skriftlig beskrivning av grunderna för individuellt lönetillägg. Grunder som bedöms vi individuellt lönetillägg är; arbetsprestation, utbildning samt extra ansvar. Förbundsdirektören beviljar individuella lönetillägg.
- Personalpolitiskt program (fastställd i förbundsstyrelse 15.1.2015)
 - Personalpolitiska åtgärder är viktiga för att kunna hålla en hög servicekvalitet med motiverad personal och för att kunna konkurrera med andra arbetsgivare.
- Alkohol och drogpolicy (fastställd i förbundsstyrelse 13.4.2015)
 - Målsättningen är en alkohol- och drogfri arbetsplats. Syftet är att verka för en god och hälsosam arbetsmiljö samt skapa rutiner för tidig insats, vårdhänvisning och eftervård då en medarbetare får problem med alkohol och/eller droger.
- Främjande av arbetsförmågan (fastställd i förbundsstyrelse 13.4.2015)
 - Handlingsprogram för uppföljning av sjukfrånvaron. Aktivt arbeta för personalens hälsa, minska personalomsättning, förtidspensionering och sjukfrånvaro.
- Företagshälsovård
 - Lagstadgad förebyggande verksamhet som främjar, stöder och förebygger arbetsförmågan samt aktivt samarbete mellan arbetsgivaren och arbetstagaren.
- Handlingsplan mot diskriminering, trakasserier och kränkande särbehandling (fastställd i förbundsstyrelse 13.4.2015)
 - Inom Oasen tolereras inte diskriminering, trakasserier eller kränkande särbehandling i någon form som riktas mot enskilda individer på ett kränkande sätt och som kan leda till att dessa ställs utanför verksamhetens gemenskap.
- Introduktionsguide för nyanställningar
 - För att få kunskaper om arbetsplatsen, sina egna arbetsuppgifter och om Oasens målsättningar och krav.

KVALITETSARBETE

Organisationens kvalitetsarbete består i att utveckla och följa processer och normer, som stöd i arbetet för att öka säkerheten och kvaliteten i vårt arbete. Vi arbetar fortlöpande med att kartlägga och dokumentera arbetsprocesser inom såväl förvaltning som vård.

Oasens arbetsprocesser bör dokumenteras under år 2020.

Kvalitetsdokument för förvaltning

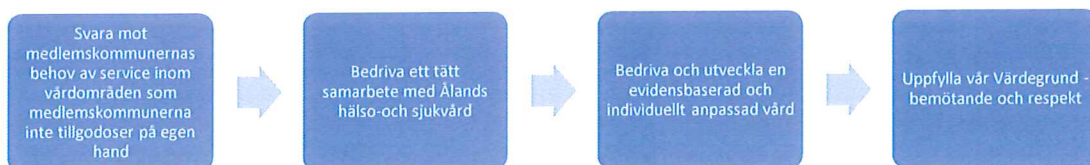
- Arkiveringsplan
 - Arkivplanen har uppdateras och sänts till Ålands Landskapsregering för fastställelse.
- Avskrivningsplan
 - Enligt bokföringslagen skall en avskrivningsplan uppgöras. I planen skall både avskrivningstid och avskrivningsmetod definieras.
- Datasäkerhet
 - Syftet med datasäkerhetspolicyn är att den informationsbehandling som sker är effektiv, felfri och säker. Datasäkerhetspolicyn definierar de principer, verksamhetsätt, det ansvar samt den uppföljning och övervakning, som ska iakttas i verksamhetsenheten för att förverkliga och utveckla datasäkerheten.
- Internkontroll (fastställd i förbundsstyrelsen 26.03.2015)
 - Intern kontroll avses alla de åtgärder och procedurer som har till syfte att upprätthålla, främja och förbättra verksamhetens resultat, trygga kontinuiteten i verksamheten, säkerställa bokföringens och andra informationssystemers tillförlitlighet, förhindra och uppdaga misstag, fel och missbruk samt trygga en omsorgsfull och ekonomisk skötsel av medlen.
- Rekryteringsguide (fastställd i förbundsstyrelsen 19.04.2018)
 - Fungerar som stöd i samband med rekrytering av ny personal.

Kvalitetsdokument för vårdverksamhet

- Användning evidensbaserade behandlingsmetoder
 - Vården av vårdtagarna baseras på metoder som är erkända av den officiella sjukvården. Vården ska vara evidensbaserad, vilket innebär att den baseras på vetenskapliga studier av vilka metoder och läkemedel som kan användas i olika vårdssituationer. Vården i praktiken ska baseras på den kunskap läkare och annan sjukvårdsutbildad personal erhållit i sin utbildning, i fortbildningar och genom andra anvisningar som utgår från medicinska studier.
- Avvikelse rapportering
 - Oasen skriver avvikelserapporter, men rapporteringen behöver utvecklas samt digitaliseras under år 2020.

PROCESSER

Huvudprocess



Arbetsprocesser för vårdverksamhet

- Anställning
 - Flödesschema över anställningsprocessen vid ordinarieanställningar
- Arbetsavtal
 - Flödesschema för processen vid skrivandet av arbetsavtal
- Arbetskläder
 - Flödesschema för beställning av arbetskläder för vård- och kökspersonal
- Arbetschema
- Inloggning
 - Flödesschema för skapande av inloggningar till program och journaler
- Intagning till vårdavdelning
 - Flödesschema före vårddagarens ankomst samt vid vårddagarens utskrivning.
- Intagning av ny klient, fysioterapin
- Utskrivning från vårdavdelning

Arbetsprocesser för förvaltning

Förvaltning

- Beräkning av vårdavgifter
 - Flödesschema för uträkning av intervallvårdsavgifter vid institution
 - Flödesschema för uträkning och beslut av långvårdsavgifter vid institution
 - Uträkning och beslut av vårdavgifter för effektiverat serviceboende
- Bokföring
 - Flödesschema för inköpsreskontra och memorialverifikat.
- Budget, sifferdel
 - Flödesschema för lönebudgetering, avskrivningar, intern fördelning, införande av budgetuppgifter
 - Investeringar
- Budgetuppföljning
- Fakturering
 - Flödesschema för fakturering av grundavgift, driftsförskott, vårdavgifter.
- Månadsavstämning, bokföring
- Samman kallande till förbundsfullmäktigemöte
- Statistik



VÅRDVERKSAMHET

En tjänst som vårdkoordinator inrättas.

Överskötare ansvarar för intagningar av vårdtagare, har en överblick av platsläget om rätt vårdtagare är på rätt vårdplats, är informationskanalen mellan vårdpersonal och förbundsstyrelse genom att framföra arbetstagarnas åsikter uppåt i organisationen samt delge nya föreskrifter och evidens nedåt i organisationen. Överskötare har personalansvar för samtlig vårdpersonal.

Mål

- Utveckling av vården i enlighet med senaste forskningen
- Kompetensutveckling av personal

VÅRDVERKSAMHET

INSTITUTION

Ansvarig: Överskötare

Institution	Budget 2019
Extern *	-3 643 800
+ VERKSAMHETENS INTÄKTER	776 459
+ VERKSAMHETENS KOSTNADER	-4 420 259
Intern *	44 789
+ VERKSAMHETENS INTÄKTER	44 789
Totalsumma *	-3 599 011

Institutionsverksamheten	Bokslut 2018	Budget 2019	Budget 2020	Plan 2021	Plan 2022
▢ RESULTATRÄKNING FÖR OASEN BOENDE-OCH V,	-2 577 022	-3 215 630	-3 599 011	-3 634 997	-3 671 341
▢ VERKSAMHETENS INTÄKTER *	740 219	678 910	821 248	829 460	837 754
+ Försäljningsintäkter	1 728				
+ Avgiftsintäkter	711 000	641 007	751 150	758 661	766 247
+ Understöd och bidrag	21 370	5 050	25 309	25 563	25 819
+ Övriga verksamhetsintäkter	6 121	32 853	44 789	45 236	45 688
▢ VERKSAMHETENS KOSTNADER *	-3 317 241	-3 894 540	-4 420 259	-4 464 457	-4 509 095
+ Personalkostnader	-3 013 631	-3 531 092	-4 020 919	-4 061 123	-4 101 732
+ Köp av tjänster	-99 368	-93 920	-113 000	-114 129	-115 267
+ Material, förnödenheter och varor	-194 097	-210 890	-221 360	-223 574	-225 809
+ Övriga verksamhetskostnader	-10 145	-58 638	-64 980	-65 631	-66 287
Totalsumma *	-2 577 022	-3 215 630	-3 599 011	-3 634 997	-3 671 341

Ansvarsområde

Institutionsvården består av följande kostnadsställen:

- Överskötarkansli, bestående av vårdkoordinator och överskötare
- Gemensam vårdavdelning, vilket består av personalkostnader för sjukskötare och vikariepool
- Solsidan Demens, institutionsavdelning
- Mattas Demens, institutionsavdelning
- Mattas Rehab, institutionsavdelning
- Pellas Sjukvård, institutionsavdelning
- Enheten för träning och stimulans av kognitiva färdigheter
- Fysioterapi
- Lokalvård

Nulägesanalys

Överskötarkansli består av personalkostnader för överskötare. Inköp av sjukskötarens apparatur och hjälpmedel, vårdtagarnas mediciner och vårdfönödenheter, utbildning för vårdpersonal samt hyreskostnad av arbets- och sängkläder.

Utvecklingsmål

Under år 2020 behöver en medicindispenser införskaffas, vilket medför att tiden för arbetsmomentet 'delning av mediciner' minskas och på så sätt kan sjuksköterskorna arbeta mer med direkt vård.

INSTITUTION DEMENS

Institution Demens	Budget 2019
Extern *	-1 127 557
⊕ VERKSAMHETENS INTÄKTER	329 138
⊕ VERKSAMHETENS KOSTNADER	-1 456 695
Totalsumma *	-1 127 557

Avdelning Solsidan

Solsidan	Bokslut 2018	Budget 2019	Budget 2020	Plan 2021	Plan 2022
⊖ RESULTATRÄKNING FÖR OASEN BOENDE-OCH V,	-492 141	-582 960	-545 300	-550 751	-556 259
⊖ VERKSAMHETENS INTÄKTER *	182 344	162 907	195 121	197 072	199 043
⊕ Försäljningsintäkter	1 628				
⊕ Avgiftsintäkter	175 279	161 407	189 900	191 799	193 717
⊕ Understöd och bidrag	4 395	1 000	5 221	5 273	5 326
⊕ Övriga verksamhetsintäkter	1 042	500			
⊖ VERKSAMHETENS KOSTNADER *	-674 485	-745 867	-740 421	-747 823	-755 302
⊕ Personalkostnader	-656 846	-725 347	-722 321	-729 542	-736 840
⊕ Köp av tjänster	-12 671	-12 220	-11 400	-11 514	-11 628
⊕ Material, förnödenheter och varor	-2 864	-4 900	-4 400	-4 444	-4 488
⊕ Övriga verksamhetskostnader	-2 103	-3 400	-2 300	-2 323	-2 346
Totalsumma *	-492 141	-582 960	-545 300	-550 751	-556 259

Ansvarsområde

Verksamheten på solsidan omfattar 12 vårdplatser för vårdtagare med kognitiv svikt.

Nulägesanalys

Avdelningen har påbörjat en personcentrerad fysisk aktivitet för vårdtagarna. Detta för att uppnå en bättre fysiskt mående genom, att vårdare tillsammans med den minnessjuka och även med dennes närstående, planera och utföra lämpliga aktiviteter vilka, kräver planering av vilken aktivitet som fungerar bäst för den enskilde vårdtagaren. Beroende på vilken förmåga man vill förbättra, så läggs träningen upp på olika sätt. Idag arbetar vi med fysiskaktivitet nästan dagligen som varierar, till exempel utevistelse med trädgårdsarbete, promenader, sittgymnastik. Avdelningen eftersträvar till att varje vårdtagare får en utevistelse minst en gång per vecka.

Aktiviteter

Personalen ägnar mycket av sin tid för samtal och promenader med vårdtagarna. Vårdtagarna tillåts att hjälpa till i kök och med tvätt, vilket kan avleda oro och ångest i olika situationer. Avdelningen kommer att fortsätta sitt utföra sittgymnastik, personliga fysiska aktiviteter, utevistelse och utflykter.

Mål

- Ge klienter i olika skeden av sin sjukdom individuell träning i vardagliga sysslor för att upprätthålla klientens självständighet
- Genom individuellt anpassad fysisk träning lindra klienters oro, ångest och depression

Mätetal

Genom en fallrisk skattningsskala, Downton Fall Risk Index(DFRI), vilken är en lättanvänd och tydlig skattningsskala med poängtal mellan 1-3.

Avdelning Mattas demens

Mattas, Demens	Bokslut 2018	Budget 2019	Budget 2020	Plan 2021	Plan 2022
RESULTATRÄKNING FÖR OASEN BOENDE-OCH V,	0	-542 940	-582 257	-588 082	-593 960
VERKSAMHETENS INTÄKTER *		124 544	134 017	135 357	136 710
Avgiftsintäkter		123 294	129 250	130 542	131 847
Understöd och bidrag		1 000	4 767	4 815	4 863
Övriga verksamhetsintäkter		250			
VERKSAMHETENS KOSTNADER *	0	-667 484	-716 274	-723 439	-730 670
Personalkostnader		-654 834	-703 074	-710 107	-717 206
Köp av tjänster	0	-11 240	-11 300	-11 413	-11 526
Material, förnödenheter och varor		-1 100	-900	-909	-918
Övriga verksamhetskostnader		-310	-1 000	-1 010	-1 020
Totalsumma *	0	-542 940	-582 257	-588 082	-593 960

Ansvarsområde

Verksamheten på Mattas demens omfattar 13 vårdplatser för vårdtagare med kognitiv svikt.

Nulägesanalys

Avdelningen har påbörjat utformandet av en myshörna, göra platsen trivsamt som möjligt för vårdtagarna. Planen är att låta måla om väggarna (myshörnan och dagsalen) ännu i år. Personalen, tillsammans med ledande sysselsättningsterapeuten, arbetar på att ta fram färgsättning för att skapa en lugn och harmonisk boendemiljö.

Matplatsen för vårdtagarna förnyas.

Studiebesök till ett demensboende planeras under hösten 2019, exempelvis Folkhälsans boende i Helsingfors.

Mål

'Meningsfull vardag' är det övergripande målet för Mattas Demens. Mattas delades in i en demens- och en rehab avdelning 2019. Mattas demens är under utformning och det tar tid att finna sig tillrätta med en ny verksamhet.

Mål att uppfylla 2020:

- Skapa en hemlik miljö med trivsamt för vårdtagare
- Utveckla omvårdnaden till en god individanpassad demensvård

Aktivitet

Tillsammans med ledande sysselsättningsterapeut fortsätter arbetet med omformning av avdelning.

INSTITUTION, SJUKVÅRD OCH REHAB

Avdelning Pellas, sjukvård

Institution Sjukvård	Budget 2019
Extern *	-779 474
⊕ VERKSAMHETENS INTÄKTER	265 660
⊕ VERKSAMHETENS KOSTNADER	-1 045 134
Totalsumma *	-779 474

Pellas	Bokslut 2018	Budget 2019	Budget 2020	Plan 2021	Plan 2022
⊖ RESULTATRÄKNING FÖR OASEN BOENDE-OCH V,	-577 512	-697 199	-779 474	-787 269	-795 141
⊖ VERKSAMHETENS INTÄKTER *	252 981	226 200	265 660	268 317	271 000
⊕ Avgiftsintäkter	247 065	224 200	259 600	262 196	264 818
⊕ Understöd och bidrag	5 496	1 500	6 060	6 121	6 182
⊕ Övriga verksamhetsintäkter	420	500			
⊖ VERKSAMHETENS KOSTNADER *	-830 494	-923 399	-1 045 134	-1 055 586	-1 066 141
⊕ Personalkostnader	-804 939	-897 749	-1 015 734	-1 025 892	-1 036 150
⊕ Köp av tjänster	-21 850	-17 500	-21 700	-21 917	-22 136
⊕ Material, förnödenheter och varor	-3 472	-7 700	-7 100	-7 171	-7 243
⊕ Övriga verksamhetskostnader	-233	-450	-600	-606	-612
Totalsumma *	-577 512	-697 199	-779 474	-787 269	-795 141

Ansvarsområde

Avdelning Pellas omfattar 23 vårdplatser för vårdtagare med stort vård- och medicinskt behov.

Nulägesanalys

Avdelningen är under omstrukturering, personalen har under hösten 2019 börjat att arbeta i moduler. Varje korridor har fått ett litet kansli för dokumentation. Tidigare avdelningskansli är idag medicinrum och personalens kansli är i den mindre dagsalen, som även fungerar som rapportrum.

Avdelningskötaren har eget kansli med plats för enskilda samtal med t.ex anhöriga.

Utvecklingsmål

Avdelning Pellas har 23 vårdplatser och avdelningens storlek innebär en utmaning. Avdelningen kommer att fokusera på att indela avdelningen i två skilda moduler med egen personal för att få till stånd en väl fungerande avdelning. Detta kräver inarbetade av nya rutiner och arbetssätt. Även i fortsättningen ska samarbete ske inom avdelningen och över modulgränserna.

Avdelningen ska ge en god vård i livets slutskede.

Mål

- Fortsätta utveckla avdelningen till en sjukvårdsavdelning för multisjuka
- Ge mer vårdkrävande klienter en sådan vård på avdelningen at antalet förflyttningar/besök på andra vårdinrättningar minimeras

Avdelning Mattas, rehab

Institution Rehab	Budget 2019
Extern *	-366 280
⊕ VERKSAMHETENS INTÄKTER	155 414
⊕ VERKSAMHETENS KOSTNADER	-521 693
Totalsumma *	-366 280

Mattas, Rehab	Bokslut 2018	Budget 2019	Budget 2020	Plan 2021	Plan 2022
⊖ RESULTATRÄKNING FÖR OASEN BOENDE-OCH V.	-542 744	-344 980	-366 280	-369 941	-373 638
⊖ VERKSAMHETENS INTÄKTER *	274 058	101 656	155 414	156 968	158 538
⊕ Avgiftsintäkter	268 737	100 906	151 600	153 116	154 647
⊕ Understöd och bidrag	4 321	500	3 814	3 852	3 891
⊕ Övriga verksamhetsintäkter	1 000	250			
⊖ VERKSAMHETENS KOSTNADER *	-816 803	-446 636	-521 693	-526 909	-532 176
⊕ Personalkostnader	-789 888	-431 256	-508 593	-513 678	-518 814
⊕ Köp av tjänster	-21 431	-7 460	-8 600	-8 686	-8 772
⊕ Material, förnödenheter och varor	-5 433	-7 680	-3 900	-3 939	-3 978
⊕ Övriga verksamhetskostnader	-51	-240	-600	-606	-612
Totalsumma *	-542 744	-344 980	-366 280	-369 941	-373 638

Ansvarsområde

Verksamheten på Mattas rehab omfattar 9 vårdplatser för vårdtagare med rehabiliteringsbehov.

Nulägesanalys

Pentryt fungerar som ett tillfälligt kansli kombinerat med kök. Där finns dator för dokumentation, arbetsschema samt ett litet kök. Individuell vårdplan för varje patient finns och personalen använder sig av ett rehabiliterande arbetssätt. Stort stöd i arbetet ger Oasens två anställda fysioterapeuter, vars expertis är behövlig och kommer till stor nytta på rehab avdelningen. Ny smart tv har införskaffats under våren, likaså högre stolar för vårdtagarna.

Utvecklingsmål

Vi kommer att fortsätta fokusera på ett rehabiliterande arbetssätt. Personalen får en kompetensutbildning inom rehabilitering för att kunna motsvara klienternas behov.

Mål

- "Vårdtagaren rehabiliteras till att fungera självständigt i sin vardag"
- Avdelningen skall utformas så att den motsvarar sin rehabiliterade funktion

Aktivitet

Personalen kommer att delta i föreläsningar och studiebesök för att förkovra i rehabilitering.

EFFEKTIVERAT SERVICEBOENDE

Effektiverat serviceboende	Budget 2019
Extern *	-401 483
⊕ VERKSAMHETENS INTÄKTER	117 560
⊕ VERKSAMHETENS KOSTNADER	-519 043
Intern *	-115 649
⊕ VERKSAMHETENS KOSTNADER	-115 649
Totalsumma *	-517 132

Effektiverat serviceboende	Bokslut 2018	Budget 2019	Budget 2020	Plan 2021	Plan 2022
⊖ RESULTATRÄKNING FÖR OASEN BOENDE-OCH V.	-426 176	-518 620	-517 132	-522 302	-527 527
⊖ VERKSAMHETENS INTÄKTER *	114 840	121 893	117 560	118 736	119 923
⊕ Avgiftsintäkter	79 891	88 293	85 613	86 470	87 335
⊕ Understöd och bidrag	4 395	600	2 701	2 728	2 755
⊕ Övriga verksamhetsintäkter	30 554	33 000	29 246	29 538	29 833
⊖ VERKSAMHETENS KOSTNADER *	-541 016	-640 513	-634 692	-641 038	-647 450
⊕ Personalkostnader	-443 265	-518 021	-512 633	-517 758	-522 937
⊕ Köp av tjänster	-95 233	-117 742	-118 749	-119 936	-121 135
⊕ Material, förnödenheter och varor	-1 786	-3 750	-2 810	-2 839	-2 868
⊕ Övriga verksamhetskostnader	-731	-1 000	-500	-505	-510
Totalsumma *	-426 176	-518 620	-517 132	-522 302	-527 527

Ansvarsområde

Verksamheten på effektiverade serviceboendet Liljan, omfattar 10 vårdplatser för personer som behöver ha stöd i vardagen och som skulle ha svårt att klara sig själva i det egna hemmet.

Nulägesanalys

Idag finns ett behov av att kunna vara mera delaktig i all dagliga sysslor som påminner om den hemlika miljön för att skapa trygghet och trivsel samt upplevelsen av livskvalité hos den enskilda individen.

Mål

- Att stärka de äldres funktionsförmåga, initiativkraft och självständighet.

Aktivitet

Genom att uppmuntra och sträva till aktiviteter, psykiska som fysiska som ger en guldkant i vardagen och känslan av betydelsefullhet. Genom att kunna vara delaktig i all dagliga sysslor som påminner om den hemlika miljön såsom hushållssysslor, bakning, laga lättare måltider, utflykter, promenader, samvaro på terrassen, ljusterapi samt individuella- och gruppträningar.



EKONOMI

EKONOMI

BUDGETENS BINDANDE NIVÅER

Förbundsfullmäktige godkände (§7/15.05.2017) att budgeten binds till nettobelopp enligt följande resultatenheter:

Driftsekonomi

C10, Allmän förvaltning

C21, Effektiverat serviceboende

C22, Institutionsvård, inkluderar vårdavdelningar, överskötarkansli, fysioterapi, enheten för träning och stimulans av kognitiva förmågor, dagverksamhet och lokalvård

C25, Kök

C28, Fastighet

Budgetens bindningsnivåer	Budget 2020
+ C10 ALLMÄN FÖRVALTNING	-398 414
+ C21 ESB Liljan	-517 132
+ C22 INSTITUTIONSVERKSAMHETEN	-3 599 011
+ C25 Kök	-467 434
+ C28 FASTIGHET	-211 300

Investeringsdel

Bindningen inför förbundsfullmäktige gäller per projekt.

Personal

Arbetstagare anställs inom ramen för godkänd budget. I ett tidsbundet arbetsavtal skall det alltid framgå orsaken till anställning för viss tid. Den som fattar beslut i personalärenden är ansvarig för beslutets ekonomiska konsekvenser.

Tillfällig arbetstagare kan anställas endast under förutsättning att budgetramen hålls samt att anställningen inte sträcker sig över budgetåret.

RESULTATRÄKNING

Resultaträkning

(externa poster)

	Bokslut 2018	Budget 2018	Budget 2019	Budget 2020	Förändring % 2019-2020
Verksamhetsintäkter					
Försäljningsintäkter	4 169 801	4 465 488	4 975 547	5 193 942	4,4 %
Kommunandel, avskrivningar	113 496	141 066	160 099	159 773	-0,2 %
Avgiftsintäkter	791 081	753 260	729 300	836 763	14,7 %
Understöd och bidrag	28 096	5 840	6 000	30 224	403,7 %
Övriga verksamhetsintäkter	72 950	70 950	71 010	29 246	-58,8 %
	5 175 424	5 436 604	5 941 956	6 249 947	5,2 %
Verksamhetskostnader					
Personalkostnader	-4 166 252	-4 372 278	-4 856 880	-5 136 399	5,8 %
Köp av tjänster	-285 393	-264 213	-270 320	-313 125	15,8 %
Material, förnödenheter och varor	-531 101	-577 827	-552 640	-542 570	-1,8 %
Övriga verksamhetskostnader	-79 039	-80 570	-101 367	-97 430	-3,9 %
	-5 061 784	-5 294 888	-5 781 207	-6 089 524	5,3 %
Verksamhetsbidrag	113 639	141 716	160 749	160 423	
Finansiella intäkter och kostnader					
Ränteintäkter	53	500	500	500	0,0 %
Övriga finansiella intäkter	5	350	350	350	0,0 %
Räntekostnader	-80	-1 500	-1 500	-1 500	
Övriga finansiella kostnader	-123	0	0		
	-145	-650	-650	-650	0,0 %
Årsbidrag	113 496	141 066	160 099	159 773	
Avskrivningar och nedskrivningar					
Avskrivningar enligt plan	-113 496	-141 066	-160 099	-159 773	-0,2 %
Räkenskapsperiod.över- underskott	0	0	0	0	

BUDGETERAD FINANSIERINGSKALKYL

Finansieringskalkyl

	Bokslut 2018	Budget 2018	Budget 2019	Budget 2020
Den egentliga verksamhetens och investeringarnas kassaflöde				
Internt tillförda medel				
Årsbidrag	113 496	141 066	160 099	160 423
Rättelseposter till internt tillförda medel				
	113 496	141 066	160 099	160 423
Investeringar				
Investeringar i anläggningstillgångar	-191 255	-288 000	-273 700	-90 000
Finansieringsandelar, kommunerna				
	-191 255	-288 000	-273 700	-90 000
Verksamheten och investeringarnas kassaflöde	-77 759	-146 934	-113 601	70 423
Finansierings kassaflöde				
Ökning av långfristiga lån		138 000		
Minskning av långfristiga lån		-17 000		
Förändring av kortfristiga lån			90 000	-60 000
		121 000	90 000	-60 000
Förändring av likvida medel	144 147	-25 934	-23 601	10 423
Finansierings kassaflöde				
Övriga förändringar av likviditeten				
Förändring av långfristiga fordringar				
Förändring av kortfristiga fordringar	-7 756	25 934	23 601	-10 423
Förändring av räntefria lång- och kortfristiga skulder	229 663			
	221 907	25 934	23 601	-10 423
Finansierings kassaflöde	0	0	0	0

FINANSIERING

Finansiering	Bokslut 2018	Budget 2019	Budget 2020	Plan 2021	Plan 2022
RESULTATRÄKNING FÖR OASEN BOENDE- OCH VÅRDCENTER	4 167 930	4 974 897	5 193 292	5 275 521	5 328 277
VERKSAMHETENS INTÄKTER	4 281 569	5 135 646	5 353 714	5 464 565	5 519 211
Försäljningsintäkter	4 281 569	5 135 646	5 353 714	5 464 565	5 519 211
Ersättningar av kommuner och samkommuner	4 281 569	5 135 646	5 353 714	5 464 565	5 519 211
Medlemskommunernas betalningsandelar, institution	2 166 447	1 743 206	1 916 575	1 942 972	1 962 402
Medlemskommunernas betalningsandelar, demensvård	752 044	1 744 724	1 713 995	1 736 788	1 754 156
Medlemskommunernas betalningsandelar, grundavgift	888 243	1 035 193	1 079 000	1 104 940	1 115 989
Medlemskommun betalningsandel, ESB vård	361 339	452 423	484 372	491 477	496 392
Kommunernas betalningsandel, avskrivning	113 496	160 099	159 773	188 388	190 272
FINANSIELLA INTÄKTER OCH KOSTNADER	-143	-650	-650	-656	-662
Ränteintäkter	54	500	500	505	510
Ränteintäkter	54	500	500	505	510
Övriga finansiella intäkter	5	350	350	354	358
Dividender och räntor på andelskapital		350			
Räntekostnader för lån från utomstående	-80	-1 500	-1 500	-1 515	-1 530
Dröjsmålsräntor	-52				
Avskrivningar enligt plan	-113 496	-160 099	-159 773	-188 388	-190 272
Avskrivningar på byggnader	-53 005				
Avskrivningar på fasta konstruktioner och anordningar	-55 771				
Avskrivningar på maskiner och inventarier	-3 344				
Totalsumma	4 167 930	4 974 897	5 193 292	5 275 521	5 328 277

AVGIFTER

För en plats på Oasen betalar medlemskommunerna för grundavgift, driftsavgift och avskrivningar. Icke medlemskommuner betalar grundavgift samt driftsavgift förhöjd med 25%.

Grundavgift

Grundavgiften betalas av den som nyttjar platsen den 1:a varje månad. Om platsen är outnyttjad debiteras ägarkommunen för platsen.

Grundavgiften är densamma för både medlemskommuner och icke medlemskommuner.

Driftsavgift

Driftsavgiften betalas enligt nyttjade vård dygn. Icke medlemskommun betalar driftsavgiften förhöjd med 25 %. Driftsavgiften faktureras i förskott och regleras vid årets slut.

Avskrivning

Avskrivningar betalas enligt ägarandelar.

GRUNDAVGIFT

Grundavgiften beräknas 2020 vara drygt 16 300 €/plats och den uppbärs även om platsandelen inte används, såvida andelen inte nyttjas av annan kommun.

Följande kostnadsställen ingår i grundavgiften:

- Allmän förvaltning
- Fastighetskostnader; (uppvärmning, el, material, köp av tjänster etc)
- Kök; kökschef lönekostnader
- Överskötarkansli; överskötares och vårdkoordinators lönekostnader
- Avdelningsskötare; lönekostnader för avdelningsskötarna
- Räntekostnader för investeringslån

Fördelning av grundavgift

Förvaltning (grundavgiftskostnader)	Bokslut 2018	Budget 2019	Budget 2020	Plan 2021	Plan 2022
RESULTATRÄKN FÖR OASEN BOENDE- OCH VÅRDCENTER	-888 103	-1 049 523	-1 079 000	-1 084 585	-1 095 936
VERKSAMHETENS INTÄKTER	708	150	0		
Understöd och bidrag	708	150	0		
Övriga verksamhetsintäkter					
VERKSAMHETENS KOSTNADER	-888 811	-1 049 023	-1 078 350	-1 084 585	-1 095 936
Personalkostnader	-611 069	-703 494	-746 100	-753 560	-761 099
Köp av tjänster	-147 914	-168 700	-186 850	-188 719	-190 607
Material, förnödenheter och varor	-121 653	-135 500	-128 450	-129 736	-131 034
Övriga verksamhetskostnader	-8 175	-41 329	-16 950	-12 570	-13 196
FINANSIELLA INTÄKTER OCH KOSTNADER	-143	-650	-650	-646	-650
Ränteintäkter	54	500	500	500	500
Övriga finansiella intäkter	5	350	350	354	350
Räntekostnader	-80	-1 500	-1 500	-1 500	-1 500
Övriga finansiella kostnader	-123		0		
Totalsumma*	-888 103	-1 049 523	-1 079 000	-1 084 585	-1 095 936

Nedan anges medlemskommunernas kostnad för grundavgiften om kommunen nyttjar platsen själv eller om platsen inte är uthyrd.

FÖRDELNING AV GRUNDAVGIFT, budget 2020			
	Ägoandelar	Grundavgift 1 078 999,78	Mån.avg 1/12
Brändö	1	16 104,47	1 342,04
Eckerö	4	64 417,90	5 368,16
Finström	12	193 253,69	16 104,47
Geta	2	32 208,95	2 684,08
Hammarland	7	112 731,32	9 394,28
Jomala	25	402 611,86	33 550,99
Kumlinge	2	32 208,95	2 684,08
Kökar	1	16 104,47	1 342,04
Lemland	5	80 522,37	6 710,20
Lumparland	2	32 208,95	2 684,08
Sottunga	1	16 104,47	1 342,04
Sund	4	64 417,90	5 368,16
Vårdö	1	16 104,47	1 342,04
	67	1 078 999,78	89 916,65

DRIFTSAVGIFT

Driftsavgiften är olika beroende på vårdnivå. Avgiften är uppdelad i effektiverat serviceboende, institution och institution demens.

Debiteringen av driftsavgiften sker under verksamhetsåret utgående från budgeten enligt en uppskattning av nyttjandegrad månaden innan, medan slutregleringen sker först efter att räkenskapsårets slut. Det betyder att återbetalningar eller tilläggsdebiteringar förekommer.

I tabellerna anges de beräknade vårddygnspriser som kommunerna debiteras för enskilda vårdtagare som vårdas på Oasen boende-och vårdcenter.

Vårddygnskostnaden varierar beroende på vårdtagarens betalningsförmåga.

FÖRDELNING AV DRIFTSKOSTNADER					
Vårdform	Andelar kommuner	Budgeterad nyttjande	Uppskattat antal nyttjade dygn/år	Driftskostnader netto	Uppskattad vårddygnskostnad
Institutionsvård, Demens	25	23	8395	1 713 994,88	204,17
Institutionsvård, Sjuk- och rehabvård	32	30	10950	1 916 574,69	175,03
Effektiverat Serviceboende	10	10	3650	484 372,25	132,70

Icke medlemskommuner debiteras vårddygnskostnaden samt ett påslag om 25%

Jämförelse av vårddygnspriser (netto), 2017-2020

	Budget 2017	Utfall 2017	Budget 2018	Utfall 2018	Budget 2019	Budget 2020
Vårddygnskostnad						
Institution	159,43	153,50	158,86	138,34	170,57	175,03
Institution, demens	240,83	206,2	204,61	175,47	217,28	204,17
ESB	131,60	137,24	114,72	100,54	112,68	132,7
Grundavgift	31,52	27,22	43,46	36,76	42,33	44,12

INVESTERINGAR

Fastighetsunderhållsplaner togs fram av byggnads- och VVS-expertis under år 2014. Investeringsaktiviteten torde vara tämligen stor under de kommande åren. Investeringarna finansieras med försäljning av fonder, egna medel och lån. Medlen erhålls genom att kommunalförbundet debiterar avskrivningskostnader av medlemskommunerna.

Investeringsmedel frigörs efter förbundsdirektör eller förbundsstyrelsen har kostnadsfört investeringen.

Investeringar	Budget 2020
Utredning och eventuellt ombyggnad av Mattas demens	40 000 €
Projektering av badrumsrenovering	10 000 €
Brandsäkerhetsanordning	10 000 €
Fönsterbyte	15 000 €
Brådskande renoveringar	15 000 €
TOTALT	90 000 €

Investeringar	Ekonomiplan 2021
Badrumsrenovering	100 000 €
Fönsterbyte	40 000 €
Reparation av tak	75 000 €
Brådskande renoveringar	20 000 €
TOTALT	235 000 €

Investeringar	Ekonomiplan 2022
Renovering och målning av fasad	110 000 €
Badrumsrenovering	100 000 €
Brådskande renoveringar	20 000 €
TOTALT	230 000 €

EKONOMIPLAN 2021-2022

Ekonomiplanen åren 2021-2022 bygger på budgetförslaget för 2020. Kostnaderna ökar med ca 1% per år. Ekonomiplanen är inte bindande.

UPPHANDLINGSDIREKTIV

<i>Upphandlings värde exklusive moms:</i>	<i>Upphandlingsätt:</i>
<20.000 €	Direkt upphandling
20.000-50.000 €	Riktas till tre eller flera leverantörer.
> 50.000 €	Upphandlingen offentliggörs genom annonsering.

Oasen boende- och vårdcenters upphandlingsdirektiv är i enlighet med landskapslag, angående tillämpning i landskapet Åland av lagen om offentlig upphandling (1994:43), samt i enlighet med Ålands landskapsregerings beslut gällande vissa upphandlingar (2015:52).

Direkt köp med undantag av vad som i övrigt föreskrivs i detta beslut kan upphandling göras som direkt upphandling hos en viss leverantör om; 1) värdet av upphandlingen beräknas vara av ringa värde, dock ej högre än 50.000 € exklusive moms, eller 2) varan eller tjänsten på grund av tekniska eller konstnärliga skäl eller på grund av ensamrätt kan fullgöras endast av en leverantör, eller 3) upphandlingen är av brådslande karaktär som inte beror på upphandlingsenhetens försummelse eller 4) det vid öppet eller selektivt förfarande inte har lämnats in några lämpliga anbud och de ursprungliga villkoren för kontraktet inte ändrats väsentligt.

AVSKRIVNINGAR

Avskrivningsutgifter

Budgeterade avskrivningar 2020 159 772,58

Medlemskommuner	Antal platser	Avskrivning
Brändö	1	2 384,67
Eckerö	4	9 538,66
Finström	12	28 615,98
Geta	2	4 769,33
Hammarland	7	16 692,66
Jomala	25	59 616,63
Kumlinge	2	4 769,33
Kökar	1	2 384,67
Lemland	5	11 923,33
Lumparland	2	4 769,33
Sottunga	1	2 384,67
Sund	4	9 538,66
Vårdö	1	2 384,67
Sammanlagt	67	159 772,58

POSTER FÖR FÖRDELNING

ALLMÄN FÖRVALTNING

Ansvarig: förbundsdirektör

Allmänna förvaltningen består av kostnadsställena: förbundsfullmäktige, förbundsstyrelsen, ekonomikansliet, gemensam administrativ avdelning samt revision.

Allmän förvaltning	Bokslut 2018	Budget 2019	Budget 2020	Plan 2021	Plan 2022
RESULTATRÄKNING FÖR OASEN BOENDE-OCH V,	-346 769	-396 555	-398 414	-432 699	-437 029
VERKSAMHETENS INTÄKTER *	655	150			
Understöd och bidrag	655	150			
VERKSAMHETENS KOSTNADER *	-347 424	-396 705	-398 414	-432 699	-437 029
Personalkostnader	-231 706	-247 855	-262 464	-265 088	-267 740
Köp av tjänster	-98 538	-110 600	-92 250	-93 173	-94 105
Material, förnödenheter och varor	-11 081	-13 250	-13 700	-13 838	-13 978
Övriga verksamhetskostnader	-6 100	-25 000	-30 000	-60 600	-61 206
Totalsumma *	-346 769	-396 555	-398 414	-432 699	-437 029

Totalsumman för allmän förvaltning fördelas till grundavgiften

Driftskostnaderna är 4,3% högre än i budget 2019.

Ökningen beror på ökade personalkostnader samt ökat anslag för disponibla medel.

Eftersom det är svårt att få vissa kostnader rätt fördelade har man kommit fram till att gemensamma administrativa kostnader bokförs på ett eget kostnadsställe. Här bokförs kostnader såsom expert- och datatjänster, försäkringar, telefon, posthantering, kontorsmaterial och personalens rekreation och friskvård.

INSTITUTION

Överskötarkansli	Bokslut 2018	Budget 2019	Budget 2020	Plan 2021	Plan 2022
RESULTATRÄKNING FÖR OASEN BOENDE-OCH V,	-264 157	-296 314	-413 452	-417 586	-421 759
VERKSAMHETENS INTÄKTER *	4 940	10 428	18 703	18 890	19 079
Understöd och bidrag	3 937	100			
Övriga verksamhetsintäkter	1 003	10 328	18 703	18 890	19 079
VERKSAMHETENS KOSTNADER *	-269 098	-306 742	-432 155	-436 476	-440 838
Personalkostnader	-91 400	-81 682	-182 445	-184 269	-186 111
Köp av tjänster	-28 782	-30 250	-41 200	-41 612	-42 027
Material, förnödenheter och varor	-143 709	-143 200	-149 300	-150 793	-152 301
Övriga verksamhetskostnader	-5 207	-51 610	-59 210	-59 802	-60 399
Totalsumma *	-264 157	-296 314	-413 452	-417 586	-421 759

Fördelning:

- Lönekostnader för översköterska och vårdkoordinator fördelas till grundavgiften.
- Kostnader för mediciner och vårdförnödenheter fördelas till institutionen enligt platsandelar.
- Övriga verksamhetskostnader och intäkter fördelas till samtliga platsandelar.

Gemensam vård (ssk)	Bokslut 2018	Budget 2019	Budget 2020	Plan 2021	Plan 2022
RESULTATRÄKNING FÖR OASEN BOENDE-OCH V,	-482 543	-539 642	-529 990	-535 289	-540 642
VERKSAMHETENS INTÄKTER *	3 686	1 250	4 739	4 787	4 835
Understöd och bidrag	2 331	650	4 739	4 787	4 835
Övriga verksamhetsintäkter	1 356	600			
VERKSAMHETENS KOSTNADER *	-486 229	-540 892	-534 729	-540 076	-545 477
Personalkostnader	-483 300	-538 992	-533 029	-538 359	-543 743
Köp av tjänster	-2 854	-1 800	-1 600	-1 616	-1 632
Övriga verksamhetskostnader	-76	-100	-100	-101	-102
Totalsumma *	-482 543	-539 642	-529 990	-535 289	-540 642

Kostnaderna för den gemensamma vårdavdelningen fördelas till institutionsvårdavdelningarna.

Gemensam vårdavdelning består av personalkostnader för institutionsvårdens sjukskötare och närvårdarpool. Sjuksköterna och poolen arbetar på samtliga institutionsavdelningar.

Enheten för träning och stimulans av kognitiva färdigheter

Sysselsättning, rehabilitering och stimulans	Bokslut 2018	Budget 2019	Budget 2020	Plan 2021	Plan 2022
RESULTATRÄKNING FÖR OASEN BOENDE-OCH V,	-81 474	-87 281	-101 183	-102 193	-103 216
VERKSAMHETENS INTÄKTER *	1 434	150			
Understöd och bidrag	134	150			
Övriga verksamhetsintäkter	1 300				
VERKSAMHETENS KOSTNADER *	-82 908	-87 431	-101 183	-102 193	-103 216
Personalkostnader	-77 108	-77 581	-95 683	-96 638	-97 604
Köp av tjänster	-954	-1 050	-1 650	-1 666	-1 684
Material, förnödenheter och varor	-4 818	-8 750	-3 800	-3 838	-3 876
Övriga verksamhetskostnader	-28	-50	-50	-51	-52
Totalsumma *	-81 474	-87 281	-101 183	-102 193	-103 216

Nettokostnader och intäkter för enheten för träning och stimulans av kognitiva färdigheter fördelas till institutionsvårdavdelningarna.

Nulägesanalys

Sysselsättningsterapins målsättning är fortgående vad gäller att skapa en "meningsfull vardag" för vårdtagarna. Sedan mars 2017 fördelas de två tjänsterna vid sysselsättningen enligt följande: Ledande sysselsättningsterapeut som ansvarar till största delen för avdelning Mattas demens och Solsidan samt Dagverksamheten.

Sysselsättningsterapeuten ansvarar för Pellas avdelning och Mattas rehabavdelning. Det ordnats gemensamma sammankomster i form av underhållning en gång i månaden samt gruppverksamheter i olika former vid terapin. Tid fokuserats på individuella stunder med vårdtagare som inte orkar/kan delta i gruppsammankomster.

Mål

Målet är att vårdtagarna skall känna sig lugnare och tryggare med livskvalitet och känsla av att fortfarande få vara med i ett sammanhang.

Mätetal

Minskad oro, förebygger oro, glädje, självkänslan förstärks.

Dagverksamhet

Ansvarsområde

Dagverksamheten består av att leda aktiviteter som stimulerar, stöder och förstärker kvarvarande förmågor både själsligt och fysiskt samt bevarar den sociala kontakten med andra.

Dagverksamheten fyller därtill en viktig funktion för de anhöriga som får möjlighet till avlastning. Om det finns lediga platser så får vårdtagare från huset delta, såvida personen kan tillgodogöra sig dagverksamhetens program.

Utifrån deltagarnas individuella levnadsberättelse och omsorgsplan ansvarar ledaren för att stimulans och träning uppfylls. Ledaren har kontinuerligt kontakt med anhöriga.

Fysioterapi

Fysioterapi	Bokslut 2018	Budget 2019	Budget 2020	Plan 2021	Plan 2022
RESULTATRÄKNING FÖR OASEN BOENDE-OCH V.	-136 739	-126 347	-150 296	-151 799	-153 317
VERKSAMHETENS INTÅKTER *	575	20 575			
Försäljningsintäkter	100				
Understöd och bidrag	475	150			
Övriga verksamhetsintäkter		20 425			
VERKSAMHETENS KOSTNADER *	-137 314	-146 922	-150 296	-151 799	-153 317
Personalkostnader	-93 098	-99 685	-103 566	-104 601	-105 647
Köp av tjänster	-7 967	-7 400	-10 600	-10 706	-10 813
Material, förnödenheter och varor	-33 801	-37 360	-35 660	-36 017	-36 377
Övriga verksamhetskostnader	-2 448	-2 478	-470	-475	-480
Totalsumma *	-136 739	-126 347	-150 296	-151 799	-153 317

Nettokostnaderna för fysioterapi fördelas till institutionsvårdavdelningarna.

Nulägesanalys

Utbildning i ergonomi och förflyttningsteknik hålls cirka en gång per år för ordinarie personal samt långtidsvikarier. Vid detta enda tillfälle är det svårt att hinna fördjupa sig inom specifika områden så som olika förflyttningar, hjälpmedelsanvändning m.m.

Utvecklingsmål

Enheten har som mål att hålla utbildningstillfälle en gång per månad för Oasens personal.

Mål

Hålla kunskapen aktuell, samt ge möjlighet för korttidsvikarier att ta del av ny kunskap gällande fysioterapeutiska bitar i vården. Detta för att alla inom organisationen ska kunna arbeta säkert med exempelvis hjälpmedel och förflyttningar.

Aktivitet

Utöver den längre utbildningen i ergonomi och förflyttningsteknik hålla kortare utbildningstillfällen inriktade på en specifik uppgift/gång, exempelvis en specifik förflyttningsteknik. Dessa tillfällen planeras att hållas en gång per månad under cirka 1-1,5 timme per gång och vara öppen för samtlig personal.

Mätetal

Statistik över utbildningstillfällen samt deltagarantal.

Lokalvård

Lokalvård	Bokslut 2018	Budget 2019	Budget 2020	Plan 2021	Plan 2022
☐ RESULTATRÄKNING FÖR OASEN BOENDE-OCH V,	-212 621	-179 483	-147 979	-149 459	-150 955
☐ VERKSAMHETENS INTÄKTER *	16 322	2 991	26 794	27 061	27 331
⊕ Understöd och bidrag	904	200	708	715	722
⊕ Övriga verksamhetsintäkter	15 418	2 791	26 086	26 346	26 609
☐ VERKSAMHETENS KOSTNADER *	-228 943	-182 474	-174 773	-176 520	-178 286
⊕ Personalkostnader	-120 142	-163 774	-156 473	-158 037	-159 617
⊕ Köp av tjänster	-26 244	-1 800	-1 550	-1 565	-1 581
⊕ Material, förnödenheter och varor	-22 568	-16 500	-16 100	-16 261	-16 424
⊕ Övriga verksamhetskostnader	-59 988	-400	-650	-657	-664
Totalsumma *	-212 621	-179 483	-147 979	-149 459	-150 955

Totalsumman för städ fördelas enligt platsandelar.

KÖK

Kontoansvarig: Kökschef

Kök	Bokslut 2018	Budget 2019	Budget 2020	Plan 2021	Plan 2022
RESULTATRÄKNING FÖR OASEN BOENDE-OCH V,	-404 476	-423 606	-467 434	-472 109	-476 832
VERKSAMHETENS INTÄKTER *	111 283	118 108	73 074	73 805	74 543
Understöd och bidrag	719		2 214	2 236	2 258
Övriga verksamhetsintäkter	110 564	118 108	70 860	71 569	72 285
VERKSAMHETENS KOSTNADER *	-515 759	-541 714	-540 508	-545 914	-551 375
Personalkostnader	-318 422	-351 814	-340 383	-343 787	-347 227
Köp av tjänster	-6 340	-3 900	-10 175	-10 277	-10 380
Material, förnödenheter och varor	-190 998	-186 000	-189 950	-191 850	-193 768
Totalsumma *	-404 476	-423 606	-467 434	-472 109	-476 832

Fördelning:

- Lönekostnader för kökschef fördelas till grundavgiften.
- Övriga verksamhetskostnader samt intäkter fördelas enligt platsandelar.

Köket kommer inom en 5-7 års period att behöva totalrenoveras. Maskinparken börjar bli ålderstigen, golvet i köket har sprickor och slitningar, torrförråden bör byggas om, ytmaterial byts från trä till metall samt kylrum och aggregat bör förnyas. Vid en kommande renovering behöver arbetsergonomin för personalen ses över.

FASTIGHET

Ansvarig: Förbundsdirektör

Fastighetsskötsel	Bokslut 2018	Budget 2019	Budget 2020	Plan 2021	Plan 2022
RESULTATRÄKNING FÖR OASEN BOENDE-OCH V,	-201 056	-226 674	-211 300	-213 414	-215 548
VERKSAMHETENS INTÄKTER	53				
Understöd och bidrag	53				
VERKSAMHETENS KOSTNADER	-201 109	-226 674	-211 300	-213 414	-215 548
Personalkostnader	-39 086	-44 324			
Köp av tjänster	-49 376	-58 100	-94 600	-95 546	-96 502
Material, förnödenheter och varor	-110 572	-122 250	-114 750	-115 898	-117 056
Övriga verksamhetskostnader	-2 075	-2 000	-1 950	-1 970	-1 990
Totalsumma	-201 056	-226 674	-211 300	-213 414	-215 548

Totalsumman för fastighetsskötsel fördelas till grundavgiften.

Brandsäkerhet men bland annat branddörrar, brandslussar och utrymningsvägar bör ses över och förnyas och förbättras i enlighet med brandsäkerhetsplan. I driftsbudgeten under kostnadsstället fastighet finns upptaget 10.000 euro för förbättringar i brandsäkerhet.



PERSONAL

PERSONAL

Personal vid Oasen boende- och vårdcenter

	Budget 2019	Budget 2020
Förbundskansliet		
Förbundsdirektör (tjänsteförh.)	1	1
Ekonom (tjänsteförh.)	1	1
Administrativ resurs	0	0
Löneräknare	1	1
Institution och effektiviserat serviceboende		
Överskötare (tjänsteförh.)	1	1
Vårdkoordinator (tjänsteförh.)	0	1
Avdelningsskötare	4	4
Sjukskötare	4	4
Sjukskötare natt med nuvarande placering natt (3x67%)	2	2
Sjukskötare natt med nuvarande placering natt (100%)	1	
Närvårdare (100%)	37,0	43,0
Närvårdare (4*83,66%)	3,35	3,35
Närvårdare (4*85%)	3,40	0,00
Närvårdare (1*84%)	0,84	0,00
Närvårdare (2*50%)	0,50	1,00
Närvårdare (5*80%)		4,00
Fysioterapeut	2	2
Ledande sysselsättningsterapeut	1	1
Sysselsättningsterapeut	1	1
Köket		
Kökschef	1	1
Kock	5	5
Fastigheten		
Fastighetsskötare	1	0
Anstaltsbiträde	4	3,8
Totalt personal (i heltidstjänster)	75,1	80,2

Personal per vårdenhet

Avdelning Solsidan, demens (12 platser)

- Avdelningssköterska 1
- Närvårdare 10,34

Avdelning Mattas, demens (13 platser)

- Avdelningssköterska 1
- Närvårdare 10,34

Avdelning Mattas, rehab (9 platser)

- Avdelningssköterska 0,5
- Närvårdare 7,4

Avdelning Pellas, sjukvård (23 platser)

- Avdelningssköterska 1
- Närvårdare 15,27

Avdelning Liljan, effektiverat serviceboende (10 platser)

- Avdelningssköterska 0,5
- Närvårdare 7

Bemanning per arbetsskift, vårdavdelning

På varje vårdavdelning arbetar en sjukskötare som avdelningsskötare samt närvårdare och anstaltsbiträde. Avdelningsskötaren och anstaltsbiträdet arbetar på vardagar under dagtid. Närvårdare arbetar i tvåskiftsarbete samt nattskift. Närvårdarbemanningen per avdelning är enligt följande:

Avdelning Solsidan

3/3/1

(dagskift/kvällsskift/nattskift)

Avdelning Mattas, Demens

3/3/1

Avdelning Mattas, Rehab

2/2/1

Avdelning Pellas

6/4/1, vardagar

5/4/1, helgdagar

Avdelning Liljan

1/2/1

Gemensamvårdavdelning (sjukskötare)

2/1/1, vardagar

1/1/1, helgdagar

Gemensamvårdavdelning (närvårdare, pool)

1/0/0, vardagar

Bemanning per arbetsskift, kök

Köket har fem kockar anställda samt en kökschef. Kökschefen arbetar vardagar under dagtid. Kockarna arbetar i tvåskiftsarbete. Bemanningen är enligt följande:

Kök

3/1/0, vardagar

2/1/0, helgdagar

Medarbetare

Vi vill uppnå en lagkänsla där vi alla strävar efter samma mål och känner arbetsvilja, arbetsglädje samt stärka arbetsgemenskapen och tillsammans arbeta på den utveckling av vård som Oasen har som mål. Detta uppnås genom tydliga mål och arbetsrutiner, långsiktigt hållbar arbetsbörda samt ordnande av gemensamma aktiviteter.

För att bli en attraktiv arbetsgivare bör Oasens personal känna att det finns utbildningsmöjligheter. Kompetensutveckling för våra medarbetare är därmed en viktig del av personalarbetet och inte minst för att erbjuda en bättre vård och omsorg till våra vårdtagare.

I budgeten för år 2020 budgeteras 16.875 euro för personalens friskvård samt rekreation. 17.950 euro budgeteras för utbildningar och kurser för Oasens personal.



BILAGOR

Bilagor

Förbundsfullmäktige	Bokslut 2018	Budget 2019	Budget 2020	Plan 2021	Plan 2022
RESULTATRÄKNING FÖR OASEN BOENDE-OCH V,	-5 811	-5 760	-6 125	-6 186	-6 248
VERKSAMHETENS KOSTNADER *	-5 811	-5 760	-6 125	-6 186	-6 248
Personalkostnader	-4 075	-3 460	-4 075	-4 116	-4 157
Köp av tjänster	-1 468	-1 500	-1 500	-1 515	-1 530
Material, förnödenheter och varor	-268	-800	-550	-555	-561
Totalsumma *	-5 811	-5 760	-6 125	-6 186	-6 248

Förbundsstyrelsen	Bokslut 2018	Budget 2019	Budget 2020	Plan 2021	Plan 2022
RESULTATRÄKNING FÖR OASEN BOENDE-OCH V,	-12 482	-19 050	-27 400	-42 824	-43 253
VERKSAMHETENS KOSTNADER *	-12 482	-19 050	-27 400	-42 824	-43 253
Personalkostnader	-7 436	-8 700	-8 650	-8 736	-8 824
Köp av tjänster	-4 318	-5 500	-2 625	-2 651	-2 677
Material, förnödenheter och varor	-729	-4 850	-1 125	-1 137	-1 149
Övriga verksamhetskostnader		0	-15 000	-30 300	-30 603
Totalsumma *	-12 482	-19 050	-27 400	-42 824	-43 253

Ekonomikansli	Bokslut 2018	Budget 2019	Budget 2020	Plan 2021	Plan 2022
RESULTATRÄKNING FÖR OASEN BOENDE-OCH V,	-229 402	-282 745	-272 239	-290 112	-293 015
VERKSAMHETENS INTÄKTER *	305	150			
Understöd och bidrag	305	150			
VERKSAMHETENS KOSTNADER *	-229 707	-282 895	-272 239	-290 112	-293 015
Personalkostnader	-216 089	-228 695	-242 039	-244 459	-246 905
Köp av tjänster	-9 276	-26 600	-12 500	-12 626	-12 753
Material, förnödenheter och varor	-4 342	-2 600	-2 700	-2 727	-2 754
Övriga verksamhetskostnader		-25 000	-15 000	-30 300	-30 603
Totalsumma *	-229 402	-282 745	-272 239	-290 112	-293 015

Övrig förvaltning	Bokslut 2018	Budget 2019	Budget 2020	Plan 2021	Plan 2022
RESULTATRÄKNING FÖR OASEN BOENDE-OCH V,	-20 054	-12 300	-12 075	-12 196	-12 317
VERKSAMHETENS INTÄKTER *	350				
Understöd och bidrag	350				
VERKSAMHETENS KOSTNADER *	-20 404	-12 300	-12 075	-12 196	-12 317
Personalkostnader	-4 106	-7 000	-7 700	-7 777	-7 854
Köp av tjänster	-9 172	-3 800	-4 000	-4 040	-4 080
Material, förnödenheter och varor	-1 025	-1 500	-375	-379	-383
Övriga verksamhetskostnader	-6 100				
Totalsumma *	-20 054	-12 300	-12 075	-12 196	-12 317

Gemensam administrativ avdelning	Bokslut 2018	Budget 2019	Budget 2020	Plan 2021	Plan 2022
RESULTATRÄKNING FÖR OASEN BOENDE-OCH V,	-79 020	-76 700	-78 675	-79 462	-80 258
VERKSAMHETENS KOSTNADER *	-79 020	-76 700	-78 675	-79 462	-80 258
Köp av tjänster	-74 304	-73 200	-71 425	-72 139	-72 861
Material, förnödenheter och varor	-4 716	-3 500	-7 250	-7 323	-7 397
Totalsumma *	-79 020	-76 700	-78 675	-79 462	-80 258

Solsidan	Bokslut 2018	Budget 2019	Budget 2020	Plan 2021	Plan 2022
RESULTATRÄKNING FÖR OASEN BOENDE-OCH V,	-492 141	-582 960	-545 300	-550 751	-556 259
VERKSAMHETENS INTÄKTER *	182 344	162 907	195 121	197 072	199 043
Försäljningsintäkter	1 628				
Avgiftsintäkter	175 279	161 407	189 900	191 799	193 717
Understöd och bidrag	4 395	1 000	5 221	5 273	5 326
Övriga verksamhetsintäkter	1 042	500			
VERKSAMHETENS KOSTNADER *	-674 485	-745 867	-740 421	-747 823	-755 302
Personalkostnader	-656 846	-725 347	-722 321	-729 542	-736 840
Köp av tjänster	-12 671	-12 220	-11 400	-11 514	-11 628
Material, förnödenheter och varor	-2 864	-4 900	-4 400	-4 444	-4 488
Övriga verksamhetskostnader	-2 103	-3 400	-2 300	-2 323	-2 346
Totalsumma *	-492 141	-582 960	-545 300	-550 751	-556 259

Mattas, Rehab	Bokslut 2018	Budget 2019	Budget 2020	Plan 2021	Plan 2022
RESULTATRÄKNING FÖR OASEN BOENDE-OCH V,	-542 744	-344 980	-366 280	-369 941	-373 638
VERKSAMHETENS INTÄKTER *	274 058	101 656	155 414	156 968	158 538
Avgiftsintäkter	268 737	100 906	151 600	153 116	154 647
Understöd och bidrag	4 321	500	3 814	3 852	3 891
Övriga verksamhetsintäkter	1 000	250			
VERKSAMHETENS KOSTNADER *	-816 803	-446 636	-521 693	-526 909	-532 176
Personalkostnader	-789 888	-431 256	-508 593	-513 678	-518 814
Köp av tjänster	-21 431	-7 460	-8 600	-8 686	-8 772
Material, förnödenheter och varor	-5 433	-7 680	-3 900	-3 939	-3 978
Övriga verksamhetskostnader	-51	-240	-600	-606	-612
Totalsumma *	-542 744	-344 980	-366 280	-369 941	-373 638

Mattas, Demens	Bokslut 2018	Budget 2019	Budget 2020	Plan 2021	Plan 2022
RESULTATRÄKNING FÖR OASEN BOENDE-OCH V,	0	-542 940	-582 257	-588 082	-593 960
VERKSAMHETENS INTÄKTER *		124 544	134 017	135 357	136 710
Avgiftsintäkter		123 294	129 250	130 542	131 847
Understöd och bidrag		1 000	4 767	4 815	4 863
Övriga verksamhetsintäkter		250			
VERKSAMHETENS KOSTNADER *	0	-667 484	-716 274	-723 439	-730 670
Personalkostnader		-654 834	-703 074	-710 107	-717 206
Köp av tjänster	0	-11 240	-11 300	-11 413	-11 526
Material, förnödenheter och varor		-1 100	-900	-909	-918
Övriga verksamhetskostnader		-310	-1 000	-1 010	-1 020
Totalsumma *	0	-542 940	-582 257	-588 082	-593 960

Pellas	Bokslut 2018	Budget 2019	Budget 2020	Plan 2021	Plan 2022
RESULTATRÄKNING FÖR OASEN BOENDE-OCH V.	-577 512	-697 199	-779 474	-787 269	-795 141
VERKSAMHETENS INTÄKTER *	252 981	226 200	265 660	268 317	271 000
Avgiftsintäkter	247 065	224 200	259 600	262 196	264 818
Understöd och bidrag	5 496	1 500	6 060	6 121	6 182
Övriga verksamhetsintäkter	420	500			
VERKSAMHETENS KOSTNADER *	-830 494	-923 399	-1 045 134	-1 055 586	-1 066 141
Personalkostnader	-804 939	-897 749	-1 015 734	-1 025 892	-1 036 150
Köp av tjänster	-21 850	-17 500	-21 700	-21 917	-22 136
Material, förnödenheter och varor	-3 472	-7 700	-7 100	-7 171	-7 243
Övriga verksamhetskostnader	-233	-450	-600	-606	-612
Totalsumma *	-577 512	-697 199	-779 474	-787 269	-795 141

