

# Oasen Boende- och Vårdcenter

## Budget och verksamhetsplan år 2021

### Ekonomiplan 2022–2023



Förbundsfullmäktige 20.11.2020, § 17

P.E PE

# Innehåll

|   |           |
|---|-----------|
| <b>OASEN BOENDE- OCH VÅRD-CENTER</b> .....    | <b>3</b>  |
| <b>INLEDNING</b> .....                        | <b>4</b>  |
| <b>VERKSAMHETS FÖRÄNDRINGAR</b> .....         | <b>5</b>  |
| VERKSAMHETENS LÅNGSIKTIGA MÅLSÄTTNINGAR ..... | 6         |
| <b>ORGANISATION</b> .....                     | <b>8</b>  |
| ORGANISATIONSSCHEMA .....                     | 8         |
| RESULTATENHETSSCHEMA .....                    | 8         |
| FÖRTROENDEVALDA .....                         | 9         |
| Förbundsfullmäktige .....                     | 9         |
| Förbundsstyrelsen .....                       | 9         |
| Revisorer .....                               | 9         |
| KVALITETSARBETE .....                         | 10        |
| Kvalitetsdokument för förvaltning .....       | 10        |
| Kvalitetsdokument för vårdverksamhet .....    | 10        |
| Kvalitetsdokument för personal .....          | 11        |
| PROCESSER .....                               | 12        |
| HUVUDPROCESS .....                            | 12        |
| ARBETSPROCESSER FÖR VÅRDVERKSAMHET .....      | 12        |
| ARBETSPROCESSER FÖR FÖRVALTNING .....         | 12        |
| Förvaltning .....                             | 12        |
| <b>VÅRDVERKSAMHET</b> .....                   | <b>14</b> |
| INSTITUTION .....                             | 14        |
| INSTITUTION DEMENS .....                      | 16        |
| Avdelning Solsidan .....                      | 16        |
| Avdelning Mattas demens .....                 | 17        |
| INSTITUTION, SJUKVÅRD OCH REHAB. ....         | 18        |
| Avdelning Pellas, sjukvård .....              | 18        |
| Avdelning Mattas, rehab .....                 | 20        |
| EFFEKTIVERAT SERVICEBOENDE .....              | 21        |
| <b>EKONOMI</b> .....                          | <b>23</b> |
| BUDGETENS BINDANDE NIVÅER .....               | 23        |
| RESULTATRÄKNING .....                         | 24        |
| BUDGETERAD FINANSIERINGSKALKYL .....          | 25        |
| FINANSIERING .....                            | 26        |
| AVGIFTER .....                                | 27        |
| GRUNDAVGIFT .....                             | 28        |
| Fördelning av grundavgift .....               | 28        |
| DRIFSAVGIFT .....                             | 29        |
| Jämförelse av vårddygnspriser (netto) .....   | 29        |
| INVESTERINGAR .....                           | 30        |
| EKONOMIPLAN 2022–2023 .....                   | 31        |
| UPPHANDLINGSDIREKTIV .....                    | 32        |
| <b>AVSKRIVNINGAR</b> .....                    | <b>32</b> |
| AVSKRIVNINGSGIFTER .....                      | 32        |
| <b>POSTER FÖR FÖRDELNING</b> .....            | <b>33</b> |

|  |           |
|--|-----------|
| ALLMÄN FÖRVALTNING.....  | 33        |
| INSTITUTION.....   | 34        |
| ENHETEN FÖR TRÄNING OCH STIMULANS AV KOGNITIVA FÄRDIGHETER OCH DAGVERKSAMHET ..... | 36        |
| <i>Träning och stimulans av kognitiva färdigheter</i> .....                        | 36        |
| <i>Dagverksamhet</i> .....   | 36        |
| FYSIOTERAPI.....   | 37        |
| <i>Utveckling av ergonomi- och förflyttningsutbildning</i> .....                   | 37        |
| <i>Rehabplaner för dagverksamheten</i> .....                                       | 37        |
| LOKALVÅRD.....   | 38        |
| KÖK.....   | 39        |
| FASTIGHET .....  | 39        |
| ANTAL PERSONAL .....   | 41        |
| PERSONAL PER VÅRDENHET .....   | 42        |
| BEMANNING PER ARBETSSKIFT, VÅRDAVDELNING .....                                     | 42        |
| BEMANNING PER ARBETSSKIFT, KÖK .....   | 43        |
| MEDARBETARE .....  | 43        |
| <b>BILAGOR</b> .....   | <b>45</b> |
| ALLMÄN FÖRVALTNING.....  | 45        |
| SYSSELSÄTTNING, REHABILITERING OCH STIMULANS.....                                  | 46        |

## OASEN BOENDE- OCH VÅRDENTER

Oasen boende- och vårdcenter är ett kommunalförbund där kommunerna Brändö, Eckerö, Finström, Geta, Hammarland, Jomala, Kumlinge, Kökar, Lemland, Lumparland, Sottunga, Sund och Vårdö äger platser.

Verksamheten vid Oasen boende- och vårdcenter består i huvudsak av institutionsvård för de 13 medlemskommunernas äldre invånare, även om verksamheten under senare år har breddats så att fler vårdplatser finns för vårdtagare med minnessjukdom och nio vårdplatser inriktas på rehabilitering.

En av verksamhetens övergripande målsättningar är att svara mot medlemskommunernas behov av service inom vårdområden som medlemskommunerna inte tillgodoser på egen hand. Oasen boende- och vårdcenter bedriver sin verksamhet i tätt samarbete med medlemskommunerna och Ålands hälso- och sjukvård (ÅHS).

Vårdtagarna på Oasens institutionsboende behöver i regel större insatser av sjukvård och omsorg än vad kommunernas serviceboenden har möjlighet att erbjuda. Utöver vård och omsorg erbjuds Oasens vårdtagare även regelbundna möjligheter till kognitiv och fysisk träning. Det ordnas också gemensamma trivselskapande aktiviteter och utvistelser. Varje vårdtagare får en individuell vårdplan som tar den enskildes önskemål, behov och historia i beaktande.

På Oasens fem avdelningar Mattas Demens, Mattas Rehab, Pellas, Solsidan och Liljan finns sammanlagt 67 platser.

Kommunförbundets högsta beslutande organ är förbundsfullmäktige.

## INLEDNING

Budgeten 2021 planeras utgående från 90 % beläggning, det vill säga att 60 av Oasens 67 platser i genomsnitt är belagda.

Under år 2019 omstrukturerades Oasens till vårdavdelningar med olika inriktningar. Avdelningarna delades upp i demens-, sjuk- samt rehabiliteringsvård. Konstateras att 2020 dominerats av Coronavirusets konsekvenser. Restriktionerna som infördes under mars 2020 har inneburit ökade kostnader för verksamheten. Ett exempel som kan nämnas är att tillämpning av "låg tröskel" vid symptom har lett till ökat sjuktal. Oasen har under 2020 förstärkt vårdledningen genom rekrytering av vårdkoordinator. Därmed har Oasen under 2020 tagit ett viktigt steg i rätt riktning. Vårdkoordinatören har utvecklingsfrågorna som sitt huvudområde. Organisationen har höga förväntningar i att denna förstärkning kommer lyfta kvalitetsarbetet. Ett annat viktigt behov att arbeta med personalstrukturen har genomgående funnits på Oasen. Överskötaren har huvuduppdraget att samordna Oasens personalresurser, både vad gäller kompetens men också för att uppnå en för verksamheten ändamålsenlig fördelning. Sammantaget konstateras därför att Oasen numera har bättre förutsättningar att hantera sitt uppdrag under kommande år. Konstateras vidare att Oasen har en egen förvaltningsavdelning bestående av direktör, ekonom och löneräknare. Förvaltningen är med anledning av sin sammansättning helt nyckelpersonberoende och förutsätter under verksamhetsåret att inga oplanerade händelser äger rum. En organisation som verkar inom såna premisser har därmed en inbyggd sårbarhet och riskerar att hamna i en kris vid varje gång oplanerade händelser inträffar. Allra tydligast har detta märkts i direktörsuppdraget där omsättningen varit hög genom åren. För att råda bot på den inbyggda sårbarheten bör förbundet uppbygga en tydlig förvaltningspartner förslagsvis genom någon av medlemskommunerna under 2021. En omstrukturering av förvaltningen genom samarbete över förvaltningsgränserna är med hänsyn till beskrivningen ovan av väsentlig vikt för att uppnå nödvändig stabilitet.

Förändringstakten inom äldreomsorgen är fortsättningsvis hög som resultat av den demografiska utvecklingen i landskapet. För att samhället ska klara av välfärdsuppdraget behövs därför fler behöriga händer inom vården. Oasen har likt landskapet i övrigt ett fortlöpande behov av behörig personal. Tillgången till behöriga närvårdare är inte i paritet med behovet i landskapet. Bakom detta faktum ligger flera omständigheter som måste hanteras gemensamt med landskapsövergripande instanser. Stråvan är att göra vår verksamhet till en attraktiv arbetsplats med god arbetsmiljö och förmånliga anställningsvillkor. Oasens förmåga att både locka- och behålla sin personal är en viktig framgångsfaktor nu och i framtiden.

Arsim Zekaj

Förbundsdirektör

P.E. PE

## VERKSAMHETSFÖRÄNDRINGAR

För att ge våra vårdtagare en god, personcentrerad vård, och inte enbart grundvård utökades bemanningen under 2020. Oasen budgeterar för ytterligare två poolbefattningar under 2021 för att minska antalet "inboppare" och skapa större kontinuitet. Kostnaderna för dessa befattningar fördelas mellan driftkonton för sjuk- och semestervikarier. Den typen av befattningar leder också till inbesparing i verksamheten genom att minska omsättning.

Verksamhetskostnaderna budgeteras till 5 963 364 euro för 2021. Personalkostnaderna minskar från 5 136 399 euro i budget 2020, till 5 008 304 euro år 2021. Detta motsvarar en sänkning av lönekostnaderna med 2,49% i jämförelse mellan budget 2020 och budget 2021. Lönerna har vidare budgeterats enligt direktiv med en förväntad avtalsökning.

Organisationen har idag fem avdelningar, fyra institutionsavdelningar och en avdelning för effektivt serviceboende. Det dagliga arbetet på avdelningarna leds av avdelningsskötare.

Oasen har under de tre senaste åren upplevt en stor förändring. För tre år sedan stod många platser outnyttjade och personalen minskades. Under 2019 ändrades situationen helt genom ett större behov av vårdplatser och beläggningsgraden ökade. Emellertid har beläggningsgraden varit lägre än förväntat under 2020. Viktiga faktorer som påverkat Oasens beläggning och vårdtyngd är bland annat ÅHS omstrukturering, där Gullåsen numera bedriver kortvarig specialsjukvård. Kommunerna ger de äldre stöd för att kunna bo hemma så länge som möjligt, vilket naturligtvis ska ses positivt. Det leder emellertid till att vårdtagare som inte längre kan skötas hemma behöver institutionsvård på Oasen är multisjuka och vårdtunga. Det krävs i många fall omfattande vårdinsatser av utbildade närvårdare och sjukskötare. Verksamheten i framförallt Oasens sjukvårdsavdelning har under 2020 haft en kraftig fluktuation. Uppgiften att prognosticera in- och utskrivningar med en sådan hög fluktuation samt anpassa organisationen därefter är en viktig utmaning för Oasen som förblir ett prioriterat fokusområde. Under 2021 kommer Oasens aktivt arbeta med samordning av personalfrågor, avlasta avdelningsskötare så att de har större möjlighet att fokusera på direkt vårdarbete på avdelningarna. Vårdkoordinatören ska i sin tur fokusera i utveckling av vård genom att stödja kvalitets- och patientsäkerhetsarbetet. Denna medvetna satsning som Oasen gjort kommer att vara till fördel för våra vårdtagare och medlemskommuner. Vårdkoordinatören ska även ses som en resurs för medlemskommunerna genom att ge äldreboendes personal möjlighet till kunskaps- och kvalitetsutveckling genom olika former av utbildning.

Oasens ambition 2021 är att bli en förebild inom institutionsvården. Vi ska initiera gränsöverskridande samarbete med Mariefhamn och övriga ickemedlemskommuner för att hitta fram till en godtagbar nyttjande av våra boendeplatser. Ett gränsöverskridande samarbete ger bättre förutsättningar för Oasen att parera de ökade kostnader som hög fluktuation kan förorsaka. Oasen har under 2020 tillsatt en arbetsgrupp som gemensamt med demensföreningen och representant från landskapsregeringen ska se över förutsättningarna att bygga ett demenscenter i anslutning till Oasens befintliga anläggning. Under 2021 kommer arbetet att fortsätta med målet att involvera även Mariefhamns stad i projektet. Välutvecklat samarbete med staden och andra ickemedlemskommuner är ömsesidigt gynnsamt för alla parter.

Oasen har tidigare haft en tillsvidare anställd gårdskarlar på 100 %. Under 2020 har olika lösningar prövats med varierande resultat. Inför 2021 budgeteras för 60% gårdskarlar. Fastigheten har ett stort renoveringsbehov och behöver löpande och brett underhåll. I nuläget håller direktören och ekonomen i mycket av de fastighetsnära frågorna. Detta är dock förenat med viss risk eftersom fastighetsansvar ställer krav på teknisk kunskap. En viktig ambition inför 2021 är att få en samarbetspartner bland medlemskommunerna avseende fastighetsnära frågor.

## Verksamhetens långsiktiga målsättningar

1. Att bedriva och utveckla en evidensbaserad och individuellt anpassad vård för vårdtagare i syfte att främja vårdtagarnas hälsostatus och upplevda hälsa.
2. Att bedriva en sådan vård- och omsorgsverksamhet att vårdtagarna aktiveras på ett individuellt sätt och så att deras vardag känns så meningsfull som möjligt och att se till att inom- och utomhusmiljön upplevs välkomnande och trivsamt.
3. Ge medlemskommunerna tillgång till kvalitativ institutionsvård.
4. Att bedriva vårdverksamhet på ett ekonomiskt effektivt sätt med vårdtagarnas bästa som utgångspunkt.
5. Att utveckla verksamheten i samarbete med medlemskommunerna.
6. Att regelbundet underhålla fastigheten och hålla den i ett funktionsdugligt skick.

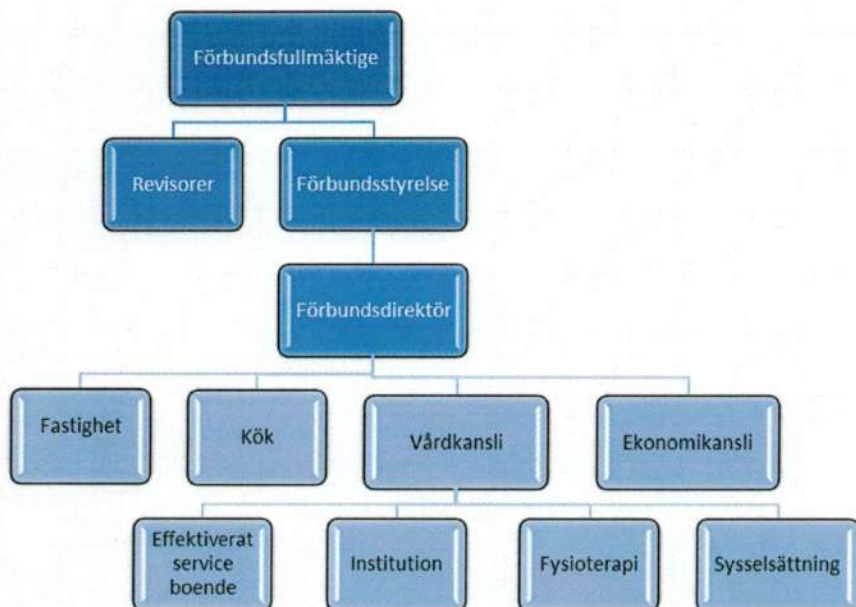
# ORGANISATION





# ORGANISATION

## ORGANISATIONSSCHEMA



## RESULTATENHETSSCHEMA

### Almän förvaltning

- Förbundsfullmäktige
- Förbundsstyrelse
- Förvaltning
- Gemensam administrationskostnader
- Personalkostnader, grundavgift
- Hemgården

### Effektiverat serviceboende

- Avdelning Liljan

### Institutionsverksamhet

- Vårdkansli
- Avdelning Solsidan
- Avdelning Mattas Rehab
- Avdelning Mattas Demens
- Avdelning Pellas
- Gemensam vårdavdelning
- Kognitivträning
- Fysioterapi
- Lokalvård

### Kök

### Fastighet

### Finansiering

- Kommunernas betalningsandelar
- Finansiella intäkter och kostnader

### Avskrivningar

## FÖRTROENDEVALDA

### Förbundsfullmäktige

Förbundsfullmäktige utses för fyra år i taget. Mandatperioden 2020 – 2024 har förbundsfullmäktige nedanstående sammansättning.

| Kommun     | Ordinarie ledamot                       | Ersättare               |
|------------|---|-------------------------|
| Brändö     | Margaret Lundberg                       | Marja Tuomola           |
| Eckerö     | Jan-Anders Öström, vice ordf.           | Susanne Fagerström      |
| Finström   | Håkan Lundberg, ordförande              | Camilla Bergendahl      |
| Geta       | Gunnel Nordlund-White                   | Diana Lindström         |
| Hammarland | Egil Sundström                          | Stig A. Mattsson        |
| Jomala     | Peggy Eriksson                          | Tage Eriksson           |
| Kumlinge   | Christian Dreyer befriad<br>(28.5.2020) | Mia Hansson             |
| Kökar      | Camilla Enberg                          | Siv Relander            |
| Lemland    | Patrik Eriksson                         | Andrea Sandberg         |
| Lumparland | Annsöfi Joelsson                        | Lil Strandholm-Karlsson |
| Sottunga   | Rosita Stenros                          | Birgitta Saurén         |
| Sund       | Britt Danielsson                        | Petter Johansson        |
| Vårdö      | Krister Johansson                       | Marja Elomaa-Andersson  |

### Förbundsstyrelsen

Förbundsfullmäktige valde den 24 april 2020 följande förbundsstyrelse för perioden 2020–2021.

| Styrelseledamöter        | Styrelsesuppleanter   |
|--------------------------|-----------------------|
| Gyrid Högman, ordförande | Tage Eriksson         |
| Rolf Karlsson, viceordf. | Leif Karlsson         |
| Hedvig Stenroos          | Pamela Sjödahl        |
| Dan Nylund               | Hanna Segerström      |
| Thomas Snällström        | Marie Stenlund        |
| Ulla-Britt Dahl          | Gunnel Nordlund-White |
| Susanne Nordberg         | Björn Rönnlöf         |

### Revisorer

Förbundsfullmäktige valde den 24 april 2020 följande revisorer för räkenskapsåren 2020–2023.

| Revisorer                         | Ersättare                           |
|-----------------------------------|-------------------------------------|
| Robert Lindfors, ordförande       | Fredrik Lindqvist                   |
| Linda Kuitunen                    | Christina Nukala-Pengel             |
| En av BDO Audiator utsedd revisor | En av BDO Audiator utsedd ersättare |

PE PE

## KVALITETSARBETE

Organisationens kvalitetsarbete består i att utveckla och följa processer och normer, som stöd i arbetet för att öka säkerheten och kvaliteten i vårt arbete. Vi arbetar fortlöpande med att kartlägga och dokumentera arbetsprocesser inom såväl förvaltning som vård.

Oasens arbetsprocesser bör dokumenteras under år 2021.

### Kvalitetsdokument för förvaltning

- Arkiveringsplan
  - Arkivplanen har uppdaterats och sänts till Ålands Landskapsregering för fastställelse.
- Avskrivningsplan
  - Enligt bokföringslagen skall en avskrivningsplan uppgöras. I planen skall både avskrivningstid och avskrivningsmetod definieras.
- Datasäkerhet
  - Syftet med datasäkerhetspolicyn är att den informationsbehandling som sker är effektiv, felfri och säker. Datasäkerhetspolicyn definierar de principer, verksamhetsätt, det ansvar samt den uppföljning och övervakning som ska iakttas i verksamhetsenheten för att förverkliga och utveckla datasäkerheten.
- Internkontroll (fastställd i förbundsstyrelsen 26.03.2015)
  - Intern kontroll avses alla de åtgärder och procedurer som har till syfte att upprätthålla, främja och förbättra verksamhetens resultat, trygga kontinuiteten i verksamheten, säkerställa bokföringens och andra informationssystemers tillförlitlighet, förhindra och uppdaga misstag, fel och missbruk samt trygga en omsorgsfull och ekonomisk skötsel av medlen. Detta är ett riskområde och tätt sammanknippt med förvaltningens struktur.
- Rekryteringsguide (fastställd i förbundsstyrelsen 19.04.2018)
  - Fungerar som stöd i samband med rekrytering av ny personal.

### Kvalitetsdokument för vårdverksamhet

- Användning evidensbaserade behandlingsmetoder
  - Vården av vårdtagarna baseras på metoder som är erkända av den officiella sjukvården. Vården ska vara evidensbaserad, vilket innebär att den baseras på vetenskapliga studier av vilka metoder och läkemedel som kan användas i olika vårdssituationer. Vården i praktiken ska baseras på den kunskap läkare och annan sjukvårdsutbildad personal erhållit i sin utbildning, i fortbildningar och genom andra anvisningar som utgår från medicinska studier.
- Avvikelse rapportering
  - Oasen skriver avvikelse rapporter, men rapporteringen behöver utvecklas samt digitaliseras under år 2021.

PE PE

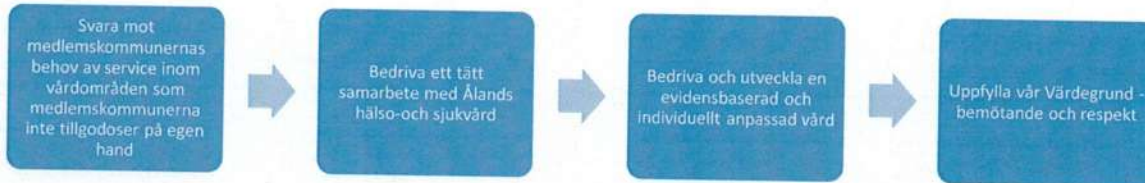
- Hantering av boendes privata medel och värdeföremål (fastställd i förbundsstyrelsen 17.03.2016)
- Hygienpolicy
  - De basala hygienreglerna har som syfte att förhindra vårdrelaterade infektioner samt att stoppa spridningen av direkt och indirekt smitta.
- Kostpolicy (fastställd i förbundsstyrelsen 7.2.2017)
  - Anger vilka riktlinjer och målsättningar som styr kosthållningen.

### Kvalitetsdokument för personal

- Personalpolitiskt program (fastställd i förbundsstyrelse 15.1.2015)
  - Personalpolitiska åtgärder är viktiga för att kunna ska hålla en hög servicekvalitet med motiverad personal och för att kunna konkurrera med andra arbetsgivare.
- Alkohol och drogpolicy (fastställd i förbundsstyrelse 13.4.2015)
  - Målsättningen är en alkohol- och drogfri arbetsplats. Syftet är att verka för en god och hälsosam arbetsmiljö samt skapa rutiner för tidig insats, vårdhänvisning och eftervård då en medarbetare får problem med alkohol och/eller droger.
- Främjande av arbetsförmågan (fastställd i förbundsstyrelse 13.4.2015)
  - Handlingsprogram för uppföljning av sjukfrånvaron. Aktivt arbeta för personalens hälsa, minska personalomsättning, förtidspensionering och sjukfrånvaro.
- Företagshälsovård
  - Lagstadgad förebyggande verksamhet som främjar, stöder och förebygger arbetsförmågan samt aktivt samarbete mellan arbetsgivaren och arbetstagen.
- Handlingsplan mot diskriminering, trakasserier och kränkande särbehandling (fastställd i förbundsstyrelse 13.4.2015)
  - Inom Oasen tolereras inte diskriminering, trakasserier eller kränkande särbehandling i någon form som riktas mot enskilda individer på ett kränkande sätt och som kan leda till att dessa ställs utanför verksamhetens gemenskap.
- Introduktionsguide för nyanställningar
  - För att få kunskaper om arbetsplatsen, sina egna arbetsuppgifter och om Oasens målsättningar och krav.

## PROCESSER

### Huvudprocess



### Arbetsprocesser för vårdverksamhet

- Anställning
  - Flödesschema över anställningsprocessen vid ordinarieanställningar
- Arbetsavtal
  - Flödesschema för processen vid skrivandet av arbetsavtal
- Arbetskläder
  - Flödesschema för beställning av arbetskläder för vård- och kökspersonal
- Arbetschema
- Inloggning
  - Flödesschema för skapande av inloggningar till program och journaler
- Intagning till vårdavdelning
  - Flödesschema före vårddagarens ankomst samt vid vårddagarens utskrivning.
- Intagning av ny vårddagare, fysioterapin
- Utskrivning från vårdavdelning

### Arbetsprocesser för förvaltning

#### Förvaltning

- Beräkning av vårdavgifter
  - Flödesschema för uträkning av intervallvårdsavgifter vid institution
  - Flödesschema för uträkning och beslut av långvårdsavgifter vid institution
  - Uträkning och beslut av vårdavgifter för effektiverat serviceboende
- Bokföring
  - Flödesschema för inköpsreskontra och memorialverifikat.
- Budget, sifferdel
  - Flödesschema för lönebudgetering, avskrivningar, intern fördelning, införande av budgetuppgifter
  - Investeringar
- Budgetuppföljning
- Fakturering
  - Flödesschema för fakturering av grundavgift, driftsförskott, vårdavgifter.
- Månadsavstämning, bokföring
- Sammanställande till förbundsfullmäktigemöte
- Statistik

P.E. PE

# VÅRDVERKSAMHET



# VÅRDVERKSAMHET

## INSTITUTION

Ansvarig: Överskötare

| Institution                               | Bokslut 2019      | Budget 2020       | Budget 2021       |
|---|-------------------|-------------------|-------------------|
| Extern *                                  | -3 109 461        | -3 643 800        | -3 206 758        |
| ▢ RESULTATRÄKNING FÖR OASEN BOENDE-OCH VÅ | -3 109 461        | -3 643 800        | -3 206 758        |
| ▣ VERKSAMHETENS INTÄKTER                  | 744 907           | 776 459           | 771 682           |
| ▣ VERKSAMHETENS KOSTNADER                 | -3 854 367        | -4 420 259        | -3 978 440        |
| Intern *                                  | 7 263             | 44 789            | 53 564            |
| ▢ RESULTATRÄKNING FÖR OASEN BOENDE-OCH VÅ | 7 263             | 44 789            | 53 564            |
| ▣ VERKSAMHETENS INTÄKTER                  | 13 796            | 44 789            | 53 564            |
| ▣ VERKSAMHETENS KOSTNADER                 | -6 534            |                   |                   |
| <b>Totalsumma *</b>                       | <b>-3 102 198</b> | <b>-3 599 011</b> | <b>-3 153 194</b> |

Institution har interna intäkter för intern överföring från effektiviserade serviceboende.

| Institutionsverksamheten                 | Bokslut 2019      | Budget 2020       | Budget 2021       | Plan 2022         | Plan 2023         |
|--|-------------------|-------------------|-------------------|-------------------|-------------------|
| ▢ RESULTATRÄKNING FÖR OASEN BOENDE-OCH V | -3 102 198        | -3 599 011        | -3 153 194        | -3 236 445        | -3 268 812        |
| ▣ VERKSAMHETENS INTÄKTER *               | 758 703           | 821 248           | 825 246           | 820 556           | 828 762           |
| ▣ Försäljningsintäkter                   | 1 271             |                   |                   |                   |                   |
| ▣ Avgiftsintäkter                        | 730 180           | 751 150           | 766 382           | 757 500           | 765 075           |
| ▣ Understöd och bidrag                   | 10 104            | 25 309            | 5 300             | 5 354             | 5 408             |
| ▣ Övriga verksamhetsintäkter             | 17 147            | 44 789            | 53 564            | 57 702            | 58 279            |
| ▣ VERKSAMHETENS KOSTNADER *              | -3 860 901        | -4 420 259        | -3 978 440        | -4 057 001        | -4 097 574        |
| ▣ Personalkostnader                      | -3 492 639        | -4 020 919        | -3 541 405        | -3 576 820        | -3 612 591        |
| ▣ Köp av tjänster                        | -99 622           | -113 000          | -148 475          | -160 632          | -162 236          |
| ▣ Material, förnödenheter och varor      | -192 420          | -221 360          | -216 960          | -227 033          | -229 307          |
| ▣ Övriga verksamhetskostnader            | -76 220           | -64 980           | -71 600           | -92 516           | -93 440           |
| <b>Totalsumma *</b>                      | <b>-3 102 198</b> | <b>-3 599 011</b> | <b>-3 153 194</b> | <b>-3 236 445</b> | <b>-3 268 812</b> |

### Ansvarsområde

Institutionsvården består av följande kostnadsställen:

- Vårdkansli, samtliga kostnader exklusive personalrelaterade
- Gemensam vårdavdelning, vilket består av personalkostnader för sjukskötare och vikariepool
- Solsidan Demens, institutionsavdelning
- Mattas Demens, institutionsavdelning
- Mattas Rehab, institutionsavdelning
- Pellas Sjukvård, institutionsavdelning
- Enheten för träning och stimulans av kognitiva färdigheter
- Fysioterapi
- Lokalvård

### Nulägesanalys

Vårdkansli består av kostnader för inköp av sjuksköternas apparatur, hjälpmedel, vårdtagarnas mediciner och vårdfönödenheter, utbildning för vårdpersonal samt hyreskostnad av arbets- och sängkläder.

P.E. DR

## Vårdkoordinatorns ansvarsområde

Vårdkoordinatorns har i sitt arbete som främsta mål år 2021 att följa med vårdutvecklingen, kvalitetsfrämjande insatser som i slutändan ska öka säkerheten för vårdtagarna. Fungerande teamarbete inom vården Första målet för året är att till stånd ett fungerande teamarbete mellan de olika yrkeskategorierna på Oasen. Detta för att kunna göra en fullgod vårdplan för varje enskild vårdtagare, vilket följs upp med regelbundet tidsintervall. Arbete påbörjades redan under hösten 2020, men behöver aktivt arbetas med under 2021 för att få hållbara framtida rutiner. Målet nås genom regelbundna möten och utvärdering av teammöten med jämna mellanrum för att säkerställa att de fyller sin funktion. In- och utskrivningar Det andra målet för året är att kvalitetssäkra inskrivningen till institutionen samt ESB. Detta görs genom att göra en grundläggande första kartläggning innan vårdteamet har sin första träff. Vid inskrivningen skall alla vårdtagare screenas för fallrisk, risk för undernäring samt risk för trycksår. Dessa tre faktorer orsakar mest vårdskador och lidande för vårdtagaren, men är också en samhällsekonomisk påfrestning. Med en god grundplanering kan man förebygga olägenheter och skador. I förlängningen ger planering och relevant uppföljning en inbesparing genom färre akuta besök till sjukhuset. RAI verktyget behöver också användas i större grad än i nuläget. RAI behöver integreras i intagningsrutinerna för att få en heltäckande bild av vårdtagarens situation och underlättar vårdplaneringen.

## Överskötarens ansvarsområde

Till överskötarens ansvarsområde hör personalrelaterade frågor. Målet för 2021 kommer vara att skapa bättre kontinuitet genom mindre personalomsättning och ökad arbetsnärvaro.

### Kontinuitet

Idag saknas kontinuitet i personalplaneringen, semestrar beviljas avdelningsvis och avdelningsskötaren täcker upp denna frånvaro med dels den pool som finns i huset, men allt som oftast med inhoppare, vilket kan innebära att en semestervecka i värsta fall kan innebära 5 inhoppare på 5 olika skiften. Detta är inte en hållbar strategi eftersom klientsäkerheten försämras samt ökar trycket på den ordinarie personalen. Målsättningen med kontinuitet främjar vårdtagarnas upplevelse av trygghet genom att ha samma personal omkring sig och som känner till individuella vårdplan- och rutiner. Överskötaren kommer under 2021 att följa med semesterplaneringen och övrig frånvaro så att det skapas en bättre helhet gällande främst uttag av semesterdagar och långtidssjukfrånvaron. På så vis kan man omdisponera medel från semestervikariebudgeten och delvis sjukvikariebudgeten till att ha två poolnärvårdare anställda att vikariera under semestrar och vid långtidssjukskrivningar. Man kan mäta målet med antalet krysslistor som man hanterar i organisationen. Krysslistor genererar mera jobb på alla nivåer inom organisationen. Allt från inskolning, vikariekläder till löneräkning. Ökad arbetsnärvaro I nuläget är sjukskrivningstalen höga inom organisationen. Om det är en tillfällig trend på grund av pandemin eller om det är en permanent ökning är svårt att säga. Överlag behöver man satsa på att få upp arbetsnärvaron. Tidiga interventioner vid nådda alarmgränser har redan tidigare varit rutin, men dessa behöver effektiveras och man behöver arbeta på flera plan med problematiken. Forskningen visar att sjukfrånvaro inte enbart är en kostnad för arbetsgivaren utan även för den enskilda individen i fråga om lidande och utebliven inkomst. Vården har generellt 16 höga frånvarotal. Ökat personligt ansvar och möjlighet att påverka sitt eget arbete är positiva faktorer som kan minska sjukfrånvaron. Målet är att markant få ner sjukskrivningstalen genom olika åtgärder i tätt samarbete med företagshälsovården i enlighet med framtagna verksamhetsplan.



| Demensvård                                | Bokslut 2019      | Budget 2020       | Budget 2021     |
|---|-------------------|-------------------|-----------------|
| Extern *                                  | -1 019 186        | -1 127 557        | -878 554        |
| ▣ RESULTATRÄKNING FÖR OASEN BOENDE-OCH V. | -1 019 186        | -1 127 557        | -878 554        |
| ⊕ VERKSAMHETENS INTÄKTER                  | 347 690           | 329 138           | 393 574         |
| ⊕ VERKSAMHETENS KOSTNADER                 | -1 366 876        | -1 456 695        | -1 272 128      |
| <b>Totalsumma *</b>                       | <b>-1 019 186</b> | <b>-1 127 557</b> | <b>-878 554</b> |

Avdelning Solsidan

| Solsidan                                  | Bokslut 2019    | Budget 2020     | Budget 2021     | Plan 2022       | Plan 2023       |
|---|-----------------|-----------------|-----------------|-----------------|-----------------|
| ▣ RESULTATRÄKNING FÖR OASEN BOENDE-OCH V. | -534 596        | -545 300        | -466 425        | -471 092        | -475 805        |
| ▣ VERKSAMHETENS INTÄKTER *                | 187 074         | 195 121         | 183 612         | 185 448         | 187 303         |
| ⊕ Försäljningsintäkter                    | 636             |                 |                 |                 |                 |
| ⊕ Avgiftsintäkter                         | 183 281         | 189 900         | 182 787         | 184 615         | 186 462         |
| ⊕ Understöd och bidrag                    | 2 477           | 5 221           | 825             | 833             | 841             |
| ⊕ Övriga verksamhetsintäkter              | 680             |                 |                 |                 |                 |
| ▣ VERKSAMHETENS KOSTNADER *               | -721 670        | -740 421        | -650 038        | -656 540        | -663 108        |
| ⊕ Personalkostnader                       | -705 622        | -722 321        | -636 248        | -642 611        | -649 039        |
| ⊕ Köp av tjänster                         | -9 255          | -11 400         | -7 690          | -7 767          | -7 845          |
| ⊕ Material, förnödenheter och varor       | -3 866          | -4 400          | -3 900          | -3 940          | -3 980          |
| ⊕ Övriga verksamhetskostnader             | -2 926          | -2 300          | -2 200          | -2 222          | -2 244          |
| <b>Totalsumma *</b>                       | <b>-534 596</b> | <b>-545 300</b> | <b>-466 425</b> | <b>-471 092</b> | <b>-475 805</b> |

**Ansvarsområde**

Verksamheten på solsidan omfattar 12 vårdplatser för vårdtagare med kognitiv svikt.

**BPSD- Beteendemässiga och psykiska symptom vid demens**

**Nulägesanalys**

I dagsläget tar man emot ett antal personer med BPSD (beteendemässiga och psykiska symptom vid demens). Det kan handla om hallucinationer, vanföreställningar, rop, skrik och störd dygnsrytm. Man har ofta inte kunskap att bemöta personer med dessa symptom och det kan även vara svårt för anhöriga att förhålla sig till dessa symptom. Utöver dessa symptom är förvirring, ångest och aggressivitet vanligt förekommande på avdelningen, och kräver kunskap, tålamod och tid. I dagsläget skrivs vårdtagarna in med allt längre framskriden demenssjukdom.

**Mål**

Målet är att öka kunskapen kring BPSD symptom inom personalgruppen för att kunna bemöta vårdtagarna på ett adekvat sätt i syfte att skapa trygghet och lugn.

**Aktivitet**

Utbilda personalen i bemötande av demenssjuka med BPSD.

**Fysisk aktivitet**

P.E P.E

## Nulägesanalys

På avdelningen har man under något år haft som målsättning att öka den fysiska aktiviteten för vårdtagarna. Låg fysisk aktivitet är en riskfaktor för att ramla och ådra sig ytterligare skador, smärtor och minskade förmågor att klara av vardagen. Demenssjukdom i sig försämrar kontroll, gång och balans bland annat på grund av oförmåga att tolka kroppens impulser samt inaktivitet. Det kan leda till konsekvenser som fall samt minskad delaktighet i vardagen. Fysisk aktivitet på rätt nivå ökar känslan av självständighet och förmåga att klara av olika moment i det dagliga livet, vilket i sin tur kan stärka självkänslan och självförtroendet. Fysisk aktivitet lindrar även oro, ångest och depression. Fysisk aktivitet rekommenderas enligt nationella riktlinjer som en daglig aktivitet för personer med demenssjukdom. Regelbunden fysisk aktivitet kan förbättra också kognitiva funktioner.

## Mål

Målet är att fortsätta med fysisk aktivitet på rätt nivå.

## Avdelning Mattas demens

| Mattas, Demens                          | Bokslut 2019    | Budget 2020     | Budget 2021     | Plan 2022       | Plan 2023       |
|---|-----------------|-----------------|-----------------|-----------------|-----------------|
| RESULTATRÄKNING FÖR OASEN BOENDE-OCH V, | -484 590        | -582 257        | -412 129        | -416 253        | -420 417        |
| VERKSAMHETENS INTÄKTER *                | 160 616         | 134 017         | 209 962         | 212 061         | 214 181         |
| Försäljningsintäkter                    | 636             |                 |                 |                 |                 |
| Avgiftsintäkter                         | 157 111         | 129 250         | 209 137         | 211 228         | 213 340         |
| Understöd och bidrag                    | 1 972           | 4 767           | 825             | 833             | 841             |
| Övriga verksamhetsintäkter              | 897             |                 |                 |                 |                 |
| VERKSAMHETENS KOSTNADER *               | -645 207        | -716 274        | -622 090        | -628 314        | -634 598        |
| Personalkostnader                       | -625 879        | -703 074        | -608 640        | -614 728        | -620 875        |
| Köp av tjänster                         | -14 727         | -11 300         | -7 350          | -7 424          | -7 499          |
| Material, förnödenheter och varor       | -4 173          | -900            | -3 900          | -3 940          | -3 980          |
| Övriga verksamhetskostnader             | -427            | -1 000          | -2 200          | -2 222          | -2 244          |
| <b>Totalsumma *</b>                     | <b>-484 590</b> | <b>-582 257</b> | <b>-412 129</b> | <b>-416 253</b> | <b>-420 417</b> |

## Ansvarsområde

Verksamheten på Mattas demens omfattar 13 vårdplatser för vårdtagare med kognitiv svikt.

## Nulägesanalys

Mattas demens är en relativt nybildad avdelning. Personalomsättningen på avdelningen har därtill varit ganska hög vilket är en riskfaktor i vården av demenssjuka.

## Mål

Att skapa en miljö som ger vårdtagarna trygghet och lugn. Såväl omvårdnad samt aktiviteter individanpassas samt anpassas till demenssjukdom. Aktiviteter se över rutiner och arbetssätt, skapa ansvarsområden med utökat självständigt ansvarstagande bland personalen. Genom att göra detta skapar man en känsla av meningsfullt arbete vilket i sin tur kan minska personalomsättningen och öka trivseln. Ökar man trivseln i arbetsgruppen kommer detta att spegla sig som lugn och trygghet för vårdtagarna vilket är avgörande på en demensavdelning. Stärka samarbetet och kommunikationen personalen emellan.

## Mätetal

Regelbundna samtal med avdelningssköterskan för att följa upp hur personalen upplever sitt arbete samt regelbundna möten där man sätter riktlinjer för arbetet.

PE PE

Avdelning Pellas, sjukvård

| Sjukvård                                  | Bokslut 2019    | Budget 2020     | Budget 2021     |
|---|-----------------|-----------------|-----------------|
| Extern *                                  | -694 789        | -779 474        | -631 454        |
| ▣ RESULTATRÄKNING FÖR OASEN BOENDE-OCH V. | -694 789        | -779 474        | -631 454        |
| ▣ VERKSAMHETENS INTÄKTER                  | 257 391         | 265 660         | 223 899         |
| ▣ VERKSAMHETENS KOSTNADER                 | -952 181        | -1 045 134      | -855 353        |
| <b>Totalsumma *</b>                       | <b>-694 789</b> | <b>-779 474</b> | <b>-631 454</b> |

| Pellas                                    | Bokslut 2019    | Budget 2020     | Budget 2021     | Plan 2022       | Plan 2023       |
|---|-----------------|-----------------|-----------------|-----------------|-----------------|
| ▣ RESULTATRÄKNING FÖR OASEN BOENDE-OCH V. | -694 789        | -779 474        | -631 454        | -637 768        | -644 146        |
| ▣ VERKSAMHETENS INTÄKTER *                | 257 391         | 265 660         | 223 899         | 226 138         | 228 400         |
| ▣ Avgiftsintäkter                         | 255 322         | 259 600         | 222 774         | 225 002         | 227 253         |
| ▣ Understöd och bidrag                    | 2 026           | 6 060           | 1 125           | 1 136           | 1 147           |
| ▣ Övriga verksamhetsintäkter              | 44              |                 |                 |                 |                 |
| ▣ VERKSAMHETENS KOSTNADER *               | -952 181        | -1 045 134      | -855 353        | -863 906        | -872 546        |
| ▣ Personalkostnader                       | -930 045        | -1 015 734      | -836 718        | -845 084        | -853 535        |
| ▣ Köp av tjänster                         | -17 762         | -21 700         | -13 985         | -14 125         | -14 267         |
| ▣ Material, förnödenheter och varor       | -3 842          | -7 100          | -4 050          | -4 091          | -4 132          |
| ▣ Övriga verksamhetskostnader             | -531            | -600            | -600            | -606            | -612            |
| <b>Totalsumma *</b>                       | <b>-694 789</b> | <b>-779 474</b> | <b>-631 454</b> | <b>-637 768</b> | <b>-644 146</b> |

**Ansvarsområde**

Avdelning Pellas omfattar 23 vårdplatser för vårdtagare med stort vård- och medicinskt behov. Målsättningarna för året är två stycken, ökad inriktning på personcentrerad vård samt kunskapsutveckling för att säkerställa patientsäkerhet.

**Personcentrerad vård**

**Nulägesanalys**

Idag är personalomsättningen ganska hög på Pellas. Personalen upplever stress och otillräcklighet. Många olika vikarier gör att man inte har möjlighet att känna till vårdtagarnas speciella omvårdnadsbehov, levnadsberättelser och önskemål så väl som man borde. Vårdplanerna är inte heller anpassade enligt personcentrerad vård.

**Mål**

Målet är att minska personalomsättningen vilket gör att man i förlängningen kan arbeta mera personcentrerat och känna till de specifika önskemål som varje vårdtagare har. Detta gör att vårdtagaren får lika vård oberoende vilken personal som vårdar. Detta ökar vårdtagarens upplevelse av trygghet och hemlikt. Enligt Äldrelagen för Åland som kommer i kraft vid årsskiftet skall socialvårdstjänster och hälso- och sjukvårdstjänster som ges till den äldre befolkningen vara av god kvalitet, ges i rätt tid, i tillräcklig omfattning och vara anpassade till var och ens individuella behov. Tjänsterna ska utföras så att de stöder äldre personers välbefinnande, hälsa, funktionsförmåga, förmåga att klara sig på egen hand och delaktighet.

**Aktivitet**

Vid ankomst till avdelningen skall vårdtagaren ha möjlighet att själv fylla i en levnadsberättelse, eller med hjälp av anhöriga i de fall där den äldre inte själv kan delta. Utifrån levnadsberättelsen tar man i beaktande vårdtagarens specifika önskemål och även de egna målen och/eller delmålen med vården på avdelningen.

Arbeta med arbetsgruppen genom teamträffar och handledning. Öka känslan av sammanhang och möjlighet att påverka det egna arbetet och ta ansvar.

**Mätetal**

P.E. P.E.

Antalet ifyllda levnadsberättelser kontra hur många som skrivits in. Enkät till vårdtagare och anhöriga under året.

## **Kunskapsutveckling**

### **Nulägesanalys**

I dagsläget känner alla till lite om allt, men har ingen specifik inriktning eller område som man ansvarar över. Den yrkesutbildade närvårdaren har dessutom gedigen kunskap som ofta inte utnyttjas till den grad som den kunde utnyttjas.

### **Mål**

Dela upp avdelningen i enskilda ansvarsområden. Närvårdare har ett eget ansvarsområde som man lär sig mycket om, fortbildar sig inom och sedan har kunskapsutbyte på avdelningen där man delar med sig av sin kunskap. Delad kunskap ger ökad kunskap. Kunskapsutbytet gör även att man får meningsfullhet och mervärde till sitt arbete.

### **Aktivitet**

Kartläggning av personalens individuella kompetenser samt intresseområden. Prioritera och rikta specifika utbildnings- och fortbildningsinsatser inom intresseområdena.

### **Mätetal**

Hur många kompetenskartläggningar som gjorts under året och hur många fortbildningstillfällen personalen varit på. Följa upp trivseln även bland personalen på avdelningen genom regelbundna möten, personliga korta "kvartssamtal" med avdelningssköterskan för att snabbt kunna följa upp personalens välmående.

## Avdelning Mattas, rehab

| Rehab- ,korttidsvård                      | Bokslut 2019    | Budget 2020     | Budget 2021     |
|---|-----------------|-----------------|-----------------|
| Extern *                                  | -344 628        | -366 280        | -297 423        |
| ▣ RESULTATRÄKNING FÖR OASEN BOENDE-OCH V. | -344 628        | -366 280        | -297 423        |
| ▣ VERKSAMHETENS INTÄKTER                  | 114 504         | 155 414         | 120 663         |
| ▣ VERKSAMHETENS KOSTNADER                 | -459 131        | -521 693        | -418 086        |
| Intern *                                  | -6 534          |                 |                 |
| ▣ RESULTATRÄKNING FÖR OASEN BOENDE-OCH V. | -6 534          |                 |                 |
| ▣ VERKSAMHETENS KOSTNADER                 | -6 534          |                 |                 |
| <b>Totalsumma *</b>                       | <b>-351 161</b> | <b>-366 280</b> | <b>-297 423</b> |

| Mattas, Rehab                             | Bokslut 2019    | Budget 2020     | Budget 2021     | Plan 2022       | Plan 2023       |
|---|-----------------|-----------------|-----------------|-----------------|-----------------|
| ▣ RESULTATRÄKNING FÖR OASEN BOENDE-OCH V. | -351 161        | -366 280        | -297 423        | -300 397        | -303 402        |
| ▣ VERKSAMHETENS INTÄKTER *                | 114 504         | 155 414         | 120 663         | 121 870         | 123 089         |
| ▣ Avgiftsintäkter                         | 112 431         | 151 600         | 120 138         | 121 340         | 122 554         |
| ▣ Understöd och bidrag                    | 1 904           | 3 814           | 525             | 530             | 535             |
| ▣ Övriga verksamhetsintäkter              | 169             |                 |                 |                 |                 |
| ▣ VERKSAMHETENS KOSTNADER *               | -465 665        | -521 693        | -418 086        | -422 267        | -426 491        |
| ▣ Personalkostnader                       | -442 158        | -508 593        | -408 986        | -413 075        | -417 206        |
| ▣ Köp av tjänster                         | -19 508         | -8 600          | -6 000          | -6 060          | -6 121          |
| ▣ Material, förnödenheter och varor       | -3 814          | -3 900          | -2 900          | -2 930          | -2 960          |
| ▣ Övriga verksamhetskostnader             | -184            | -600            | -200            | -202            | -204            |
| <b>Totalsumma *</b>                       | <b>-351 161</b> | <b>-366 280</b> | <b>-297 423</b> | <b>-300 397</b> | <b>-303 402</b> |

### Ansvarsområde

Verksamheten på Mattas rehab omfattar 9 vårdplatser för vårdtagare med rehabiliteringsbehov.

### Nulägesanalys

Mattas rehab ombildades till en rehabiliteringsavdelning år 2019. Under 2019–2020 har fokus varit på rutiner och arbetssätt, att arbeta rehabiliterande och att få in detta i det vardagliga arbetet på avdelningen. Idag finns individuella vårdplaner för varje vårdtagare och personalen använder sig av ett rehabiliterande arbetssätt.

### Mål

Målet för 2021 är att stärka vårdtagarna genom rehabilitering och habilitering. Man beaktar och stödjer vårdtagarnas självbestämmanderätt. Målsättningen är att vårdtagaren så snabbt som möjligt kan återgå till den ursprungliga vårdplatsen, eller en lägre vårdnivå om möjligt. Målet är stärka samarbetet i personalgruppen, så att alla arbetar i samma riktning och följer uppgjorda planer.

### Aktivitet

Intervju vid ankomst till avdelningen. Vad är vårdtagarens uttryckliga önskan med vården, personcentreringen behöver även synas i rehabiliteringen, kan inte vårdtagaren själv svara för sig behöver man även ta de anhöriga till hjälp. Regelbundet gemensamma möten i personalgruppen där man tar upp kvalitetsfrågor gällande rehabiliteringen och för att fastställa att vi är på rätt väg.

### Mätetal

Antal som skrivs ut till en lägre vårdnivå.

P.E. P.E.

## EFFEKTIVERAT SERVICEBOENDE

| Effektiverat serviceboende                | Bokslut 2019    | Budget 2020     | Budget 2021     |
|---|-----------------|-----------------|-----------------|
| Extern *                                  | -367 039        | -401 483        | -319 925        |
| ▢ RESULTATRÄKNING FÖR OASEN BOENDE-OCH V, | -367 039        | -401 483        | -319 925        |
| ⊕ VERKSAMHETENS INTÄKTER                  | 100 002         | 117 560         | 95 023          |
| ⊕ VERKSAMHETENS KOSTNADER                 | -467 040        | -519 043        | -414 949        |
| Intern *                                  | -111 291        | -115 649        | -116 221        |
| ▢ RESULTATRÄKNING FÖR OASEN BOENDE-OCH V, | -111 291        | -115 649        | -116 221        |
| ⊕ VERKSAMHETENS KOSTNADER                 | -111 291        | -115 649        | -116 221        |
| <b>Totalsumma *</b>                       | <b>-478 329</b> | <b>-517 132</b> | <b>-436 146</b> |

Effektiverat serviceboende har interna kostnader för intern överföring från verksamhetsområdena kök, lokalvård samt vårdkansli.

| Effektiverat serviceboende                | Bokslut 2019    | Budget 2020     | Budget 2021     | Plan 2022       | Plan 2023       |
|---|-----------------|-----------------|-----------------|-----------------|-----------------|
| ▢ RESULTATRÄKNING FÖR OASEN BOENDE-OCH V, | -478 329        | -517 132        | -436 146        | -440 507        | -444 914        |
| ▢ VERKSAMHETENS INTÄKTER *                | 100 002         | 117 560         | 95 023          | 95 974          | 96 934          |
| ⊕ Avgiftsintäkter                         | 71 623          | 85 613          | 73 618          | 74 354          | 75 097          |
| ⊕ Understöd och bidrag                    | 1 687           | 2 701           | 450             | 455             | 460             |
| ⊕ Övriga verksamhetsintäkter              | 26 692          | 29 246          | 20 955          | 21 165          | 21 377          |
| ▢ VERKSAMHETENS KOSTNADER *               | -578 331        | -634 692        | -531 169        | -536 481        | -541 848        |
| ⊕ Personalkostnader                       | -459 557        | -512 633        | -409 099        | -413 189        | -417 323        |
| ⊕ Köp av tjänster                         | -115 437        | -118 749        | -117 921        | -119 100        | -120 291        |
| ⊕ Material, förnödenheter och varor       | -2 433          | -2 810          | -3 150          | -3 182          | -3 214          |
| ⊕ Övriga verksamhetskostnader             | -904            | -500            | -1 000          | -1 010          | -1 020          |
| <b>Totalsumma *</b>                       | <b>-478 329</b> | <b>-517 132</b> | <b>-436 146</b> | <b>-440 507</b> | <b>-444 914</b> |

### Ansvarsområde

Verksamheten på effektiverade serviceboendet Liljan, omfattar 10 vårdplatser för personer som behöver ha stöd i vardagen och som skulle ha svårt att klara sig själva i det egna hemmet.

### Nulägesanalys

Idag finns ett behov av att kunna vara mera delaktig i all dagliga sysslor som påminner om den hemlika miljön för att skapa trygghet och trivsel samt upplevelsen av livskvalitet hos den enskilda individen.

### Mål

Att erbjuda service och omsorg vilken utgår från människans resurser, livsstil och önskemål. Vår tankemått är en hälsofrämjande verksamhet där målsättningen är att erbjuda de äldre en möjlighet till en meningsfull tillvaro i en vardag som är hanterbar. Att beakta de anhöriga är en självklar, men uttalad, del av vårt förhållningssätt. Målet är att stärka de äldres funktionsförmåga, initiativkraft och självständighet genom detta.

### Aktivitet

Genom att uppmuntra och sträva till aktiviteter, psykiska som fysiska som ger en guldkant i vardagen och känslan av betydelsefullhet. Genom att kunna vara delaktig i all dagliga sysslor som påminner om den hemlika miljön såsom hushållssysslor, bakning, laga lättare måltider, utflykter, promenader, samvaro på terrassen, ljusterapi samt individuella- och gruppträningar.

P.E. T.E.

# EKONOMI

# EKONOMI

## BUDGETENS BINDANDE NIVÅER

Förbundsfullmäktige godkände (§7/15.05.2017) att budgeten binds till nettobelopp enligt följande resultatenheter:

### *Driftsekonomi*

C10, Allmän förvaltning, inkluderar förbundsfullmäktige, förbundsstyrelse, Hemgården, ekonomikansli, gemensamma administrationskostnader, personalkostnader för kökschef, översköterska, vårdkoordinator, avdelningssköterskor, vilka belastar grundavgiften samt övrig förvaltning. Tidigare år har kostnaderna för kökschef, översköterska och avdelningssköterskor fördelats avdelningsspecifikt.

C21, Effektiverat serviceboende

C22, Institutionsvård, inkluderar vårdavdelningar, vårdkansli (exkl. personalkostnader, flyttas till C10 år 2021), fysioterapi, enheten för träning och stimulans av kognitiva förmågor, dagverksamhet och lokalvård

C25, Kök

C28, Fastighet

| Budgetens bindningsnivåer      | Bokslut 2019 | Budget 2020 | Budget 2021 |
|--------------------------------|--------------|-------------|-------------|
| ⊕ C10 ALLMÄN FÖRVALTNING       | -356 557     | -398 414    | -907 755    |
| ⊕ C21 ESB Liljan               | -478 329     | -517 132    | -436 146    |
| ⊕ C22 INSTITUTIONSVERKSAMHETEN | -3 102 198   | -3 599 011  | -3 153 194  |
| ⊕ C25 Kök                      | -408 058     | -467 434    | -357 145    |
| ⊕ C28 FASTIGHET                | -387 373     | -211 300    | -204 480    |

### *Investeringsdel*

Bindningen inför förbundsfullmäktige gäller per projekt.

### *Personal*

Arbetstagare anställs inom ramen för godkänd budget. I ett tidsbundet arbetsavtal skall det alltid framgå orsaken till anställning för viss tid. Den som fattar beslut i personalärenden är ansvarig för beslutets ekonomiska konsekvenser.

Tillfällig arbetstagare kan anställas endast under förutsättning att budgetramen hålls samt att anställningen inte sträcker sig över budgetåret.



# RESULTATRÄKNING

## Resultaträkning

(externa poster)

|   | Budget 2019    | Bokslut 2019   | Budget 2020    | Budget 2021    | Förändring %<br>Budget 2020-<br>Budget 2021 | Förändring %<br>Bokslut 2019-<br>Budget 2021 |
|---|----------------|----------------|----------------|----------------|---|--|
| <b>Verksamhetsintäkter</b>                |                |                |                |                |   |  |
| Försäljningsintäkter                      | 4 975 547      | 4 735 250      | 5 193 942      | 5 061 721      | -2,5 %                                      | 6,9 %  |
| Kommunandel, avskrivningar                | 160 099        | 142 068        | 159 773        | 206 303        | 29,1 %                                      | 45,2 %                                       |
| Avgiftsintäkter                           | 729 300        | 801 803        | 836 763        | 840 000        | 0,4 %                                       | 4,8 %  |
| Understöd och bidrag                      | 6 000          | 12 593         | 30 224         | 7 788          | -74,2 %                                     | -38,2 %                                      |
| Övriga verksamhetsintäkter                | 71 010         | 67 551         | 29 246         | 56 855         | 94,4 %                                      | -15,8 %                                      |
|   | 5 941 956      | 5 759 265      | 6 249 947      | 6 172 666      | -1,2 %                                      | 7,2 %  |
| <b>Verksamhetskostnader</b>               |                |                |                |                |   |  |
| Personalkostnader                         | -4 856 880     | -4 611 076     | -5 136 399     | -5 008 304     | -2,5 %                                      | 8,6 %  |
| Köp av tjänster                           | -270 320       | -352 810       | -313 125       | -300 000       | -4,2 %                                      | -15,0 %                                      |
| Material, förnödenheter och varor         | -552 640       | -552 491       | -542 570       | -550 550       | 1,5 %                                       | -0,4 %                                       |
| Övriga verksamhetskostnader               | -101 367       | -100 465       | -97 430        | -104 510       | 7,3 %                                       | 4,0 %  |
|   | -5 781 207     | -5 616 841     | -6 089 524     | -5 963 364     | -2,1 %                                      | 6,2 %  |
| <b>Verksamhetsbidrag</b>                  | <b>160 749</b> | <b>142 423</b> | <b>160 423</b> | <b>209 303</b> |   |  |
| <b>Finansiella intäkter och kostnader</b> |                |                |                |                |   |  |
| Ränteintäkter                             | 500            | 40             | 500            | 0              | -100,0 %                                    | -100,0 %                                     |
| Övriga finansiella intäkter               | 350            | 34             | 350            | 0              | -100,0 %                                    | -100,0 %                                     |
| Räntekostnader                            | -1 500         | -155           | -1 500         | -3 000         |   |  |
| Övriga finansiella kostnader              | 0              | -274           |                |                |   |  |
|   | -650           | -356           | -650           | -3 000         | 0,0 %                                       | 0,0 %  |
| <b>Årsbidrag</b>                          | <b>160 099</b> | <b>142 069</b> | <b>159 773</b> | <b>206 303</b> |   |  |
| Avskrivningar och nedskrivningar          |                |                |                |                |   |  |
| Avskrivningar enligt plan                 | -160 099       | -142 069       | -159 773       | -206 303       | 29,1 %                                      | 45,2 %                                       |
| <b>Räkenskapsperiod.över- underskott</b>  | <b>0</b>       | <b>0</b>       | <b>0</b>       | <b>0</b>       |   |  |

P.E P.E

# BUDGETERAD FINANSIERINGSKALKYL

|  | Budget 2019     | Bokslut 2019    | Budget 2020   | Budget 2021     | Plan 2022      | Plan 2023     |
|--|-----------------|-----------------|---------------|-----------------|----------------|---------------|
| <b>Den egentliga verksamhetens och investeringarnas kassaflöde</b> |                 |                 |               |                 |                |               |
| Internt tillförda medel  |                 |                 |               |                 |                |               |
| Årsbidrag  | 160 099         | 142 068         | 159 773       | 206 303         | 231 608        | 245 595       |
| Rättelseposter till internt tillförda medel                        |                 |                 |               |                 |                |               |
|  | 160 099         | 142 068         | 159 773       | 206 303         | 231 608        | 245 595       |
| Investeringar  |                 |                 |               |                 |                |               |
| Investeringar i anläggningstillgångar                              | -288 029        | -227 357        | -90 000       | -430 800        | -330 000       | -220 000      |
| Finansieringsandelar, kommunerna                                   |                 |                 |               |                 |                |               |
|  | -288 029        | -227 357        | -90 000       | -430 800        | -330 000       | -220 000      |
| <b>Verksamheten och investeringarnas kassaflöde</b>                | <b>-127 930</b> | <b>-85 289</b>  | <b>69 773</b> | <b>-224 497</b> | <b>-98 392</b> | <b>25 595</b> |
| <b>Finansieringens kassaflöde</b>                                  |                 |                 |               |                 |                |               |
| Ökning av långfristiga lån   | 65 700          |                 |               | 164 497         | 98 392         |               |
| Minskning av långfristiga lån                                      | -13 659         |                 |               |                 |                | -25 595       |
| Förändring av kortfristiga lån                                     |                 |                 | -60 000       | 60 000          |                |               |
| Övriga förändringar av likviditeten                                |                 |                 |               |                 |                |               |
| Förändring av långfristiga fordringar                              |                 |                 |               |                 |                |               |
| Förändring av kortfristiga fordringar                              |                 | -69 693         |               |                 |                |               |
| Förändring av räntefria lång- och kortfristiga skulder             |                 | -17 399         |               |                 |                |               |
|  | 52 041          | -87 092         | -60 000       | 224 497         | 98 392         | -25 595       |
| <b>Förändring av likvida medel</b>                                 | <b>-75 889</b>  | <b>-172 381</b> | <b>9 773</b>  | <b>0</b>        | <b>0</b>       | <b>0</b>      |
| Förändring av likvida medel  |                 | -172 381        |               |                 |                |               |
| Likvida medel 31.12  |                 | 562 583         |               |                 |                |               |
| Likvida medel 1.1  |                 | 734 964         |               |                 |                |               |

# FINANSIERING

| Finansiering  | Bokslut 2019     | Budget 2020      | Budget 2021      | Plan 2022        | Plan 2023        |
|---|------------------|------------------|------------------|------------------|------------------|
| RESULTATRÄKNING FÖR OASEN BOENDE-OCH VÅRD-CENTER      | 4 732 516        | 5 193 292        | 5 058 721        | 5 109 317        | 5 160 417        |
| VERKSAMHETENS INTÄKTER                                | 4 876 047        | 5 353 714        | 5 268 023        | 5 343 955        | 5 409 072        |
| Försäljningsintäkter                                  | 4 876 047        | 5 353 714        | 5 268 023        | 5 343 955        | 5 409 072        |
| Ersättningar av kommuner och samkommuner              | 4 876 047        | 5 353 714        | 5 268 023        | 5 343 955        | 5 409 072        |
| Medlemskommunernas betalningsandelar, institution     | 1 604 139        | 1 916 575        | 1 864 900        | 1 883 553        | 1 902 392        |
| Medlemskommunernas betalningsandelar, demensvård      | 1 754 603        | 1 713 995        | 1 658 201        | 1 674 788        | 1 691 539        |
| Medlemskommunernas betalningsandelar, grundavgift     | 948 922          | 1 079 000        | 1 100 235        | 1 111 237        | 1 122 349        |
| Medlemskommun betalningsandel, ESB vård               | 426 951          | 484 372          | 438 385          | 442 769          | 447 197          |
| Övriga samarbetsersättningar                          | -636             |                  |                  |                  |                  |
| Kommunernas betalningsandel, avskrivning              | 142 068          | 159 773          | 206 303          | 231 608          | 245 595          |
| VERKSAMHETENS KOSTNADER                               | -1 118           |                  |                  |                  |                  |
| Övriga verksamhetskostnader                           | -1 118           |                  |                  |                  |                  |
| Övriga verksamhetskostnader                           | -1 118           |                  |                  |                  |                  |
| Indirekta skatter                                     | -1 118           |                  |                  |                  |                  |
| Ränteintäkter   | 40               | 500              |                  |                  |                  |
| Räntekostnader  | -155             | -1 500           | -3 000           | -3 030           | -3 060           |
| Dröjsmålsräntor                                       | -64              |                  |                  |                  |                  |
| Avskrivningar enligt plan                             | -142 068         | -159 773         | -206 303         | -231 608         | -245 595         |
| Avskrivningar   |                  | -159 773         | -206 303         | -231 608         | -245 595         |
| Avskrivningar på datorprogram                         | -1 100           |                  |                  |                  |                  |
| Avskrivningar på byggnader                            | -58 505          |                  |                  |                  |                  |
| Avskrivningar på fasta konstruktioner och anordningar | -75 823          |                  |                  |                  |                  |
| Avskrivningar på maskiner och inventarier             | -6 640           |                  |                  |                  |                  |
| <b>Totalsumma</b>                                     | <b>4 732 516</b> | <b>5 193 292</b> | <b>5 058 721</b> | <b>5 109 317</b> | <b>5 160 417</b> |

P.E P.E

## AVGIFTER

För en plats på Oasen betalar medlemskommunerna för grundavgift, driftsavgift och avskrivningar. Icke medlemskommuner betalar grundavgift samt driftsavgift, förhöjd med 25%.

### **Grundavgift**

Grundavgiften betalas av den som nyttjar platsen den 1:a varje månad. Om platsen är outnyttjad debiteras ägarkommunen.

Grundavgiften är densamma för både medlemskommuner och icke medlemskommuner.

### **Driftsavgift**

Driftsavgiften betalas enligt nyttjade vårddygn. Icke medlemskommun betalar driftsavgiften förhöjd med 25 %. Driftsavgiften faktureras i förskott och regleras vid årets slut. Förbundsstyrelsen omprövar förhøjningsprocentens nivå om särskilda skäl föreligger under verksamhetsåret.

### **Avskrivning**

Avskrivningar betalas enligt ägarandelar.

## GRUNDAVGIFT

Grundavgiften beräknas 2021 vara knappt 1 400 €/plats/månad och den uppbärs även om platsandelen inte används, såvida andelen inte nyttjas av annan kommun.

Följande kostnadsställen ingår i grundavgiften:

- Allmän förvaltning
- Fastigheten Hemgården
- Fastighetskostnader; (uppvärmning, el, material, köp av tjänster etc)
- Kök; personalkostnader för kökschef
- Vårdkansli; överskötares och vårdkoordinators personalkostnader
- Avdelningsskötare; personalkostnader för avdelningsskötarna
- Räntekostnader för investeringslån

### Fördelning av grundavgift

| Förvaltning (grundavgiftskostnader)           | Bokslut 2019    | Budget 2020       | Budget 2021       | Plan 2022         | Plan 2023         |
|---|-----------------|-------------------|-------------------|-------------------|-------------------|
| RESULTATRÄKN FÖR OASEN BOENDE- OCH VÅRDCENTER | -948 564        | -1 094 000        | -1 100 235        | -1 095 040        | -1 106 294        |
| VERKSAMHETENS INTÄKTER                        | 395             | 0                 | 1 663             |                   |                   |
| Understöd och bidrag                          | 395             | 0                 | 1 663             |                   |                   |
| Övriga verksamhetsintäkter                    |                 |                   |                   |                   |                   |
| VERKSAMHETENS KOSTNADER                       | -948 959        | -1 093 350        | -1 098 898        | -1 095 040        | -1 106 294        |
| Personalkostnader                             | -547 975        | -746 100          | -797 203          | -805 177          | -813 228          |
| Köp av tjänster                               | -227 650        | -186 850          | -145 575          | -147 031          | -148 504          |
| Material, förnödenheter och varor             | -150 546        | -128 450          | -139 210          | -140 603          | -142 009          |
| Övriga verksamhetskostnader                   | -22 788         | -31 950           | -16 910           | -2 229            | -2 553            |
| FINANSIELLA INTÄKTER OCH KOSTNADER            | -355            | -650              | -3 000            | -3030             | -3060             |
| Ränteintäkter                                 | 40              | 500               | 0                 |                   |                   |
| Övriga finansiella intäkter                   | 34              | 350               | 0                 |                   |                   |
| Räntekostnader                                | -155            | -1 500            | -3 000            | -3 030            | -3 060            |
| Övriga finansiella kostnader                  | -274            |                   | 0                 |                   |                   |
| <b>Totalsumma*</b>                            | <b>-948 564</b> | <b>-1 094 000</b> | <b>-1 100 235</b> | <b>-1 095 040</b> | <b>-1 106 294</b> |

Nedan anges medlemskommunernas kostnad för grundavgiften om kommunen nyttjar platsen själv eller om platsen inte är uthyrd.

| FÖRDELNING AV GRUNDAVGIFT, budget 2021 |            |                             |                 |
|--|------------|-----------------------------|-----------------|
|  | Ägoandelar | Grundavgift<br>1 100 235,36 | Mån.avg<br>1/12 |
| Brändö                                 | 1          | 16 421,42                   | 1 368,45        |
| Eckerö                                 | 4          | 65 685,69                   | 5 473,81        |
| Finström                               | 12         | 197 057,08                  | 16 421,42       |
| Geta                                   | 2          | 32 842,85                   | 2 736,90        |
| Hammarland                             | 7          | 114 949,96                  | 9 579,16        |
| Jomala                                 | 25         | 410 535,58                  | 34 211,30       |
| Kumlinge                               | 2          | 32 842,85                   | 2 736,90        |
| Kökar                                  | 1          | 16 421,42                   | 1 368,45        |
| Lemland                                | 5          | 82 107,12                   | 6 842,26        |
| Lumparland                             | 2          | 32 842,85                   | 2 736,90        |
| Sottunga                               | 1          | 16 421,42                   | 1 368,45        |
| Sund                                   | 4          | 65 685,69                   | 5 473,81        |
| Vårdö                                  | 1          | 16 421,42                   | 1 368,45        |
|  | 67         | 1 100 235,36                | 91 686,28       |

P.E. P.E.

## DRIFTSAVGIFT

Driftsavgiften är olika beroende på vårdnivå. Avgiften är uppdelad i effektiverat serviceboende, institution och institution demens.

Debiteringen av driftsavgiften sker under verksamhetsåret utgående från budgeten enligt en uppskattning av nyttjandegrad månaden innan, medan slutregleringen sker först efter räkenskapsårets slut. Det betyder att återbetalningar eller tilläggsdebiteringar förekommer.

I tabellerna anges de beräknade vårddygnspriser som kommunerna debiteras för enskilda vårdtagare som vårdas på Oasen boende-och vårdcenter.

Vårddygnskostnaden varierar beroende på vårdtagarens betalningsförmåga.

| FÖRDELNING AV DRIFTSKOSTNADER         |                  |                      |                                   |                       |                             |
|---------------------------------------|------------------|----------------------|-----------------------------------|-----------------------|-----------------------------|
| Vårdform                              | Andelar kommuner | Budgeterad nyttjande | Uppskattat antal nyttjade dygn/år | Driftskostnader netto | Uppskattad vårddygnskostnad |
| Institutionsvård, Demens              | 25               | 25                   | 9125                              | 1 658 200,15          | 181,72                      |
| Institutionsvård, Sjuk- och rehabvård | 32               | 26                   | 9490                              | 1 864 900,37          | 196,51                      |
| Effektiverat Serviceboende            | 10               | 9                    | 3285                              | 438 384,87            | 133,45                      |

| FÖRDELNING AV DRIFTSKOSTNADER, netto  |                  |                  |                  |                  |                                      |
|---------------------------------------|------------------|------------------|------------------|------------------|--------------------------------------|
| Vårdform                              | Budget 2019      | Bokslut 2019     | Budget 2020      | Budget 2021      | Förändring % Budget 2020-Budget 2021 |
| Institutionsvård, Demens              | 1 739 556        | 1 604 139        | 1 713 995        | 1 658 200        | -3,26%                               |
| Institutionsvård, Sjuk- och rehabvård | 1 736 629        | 1 754 603        | 1 916 575        | 1 864 900        | -2,70%                               |
| Effektiverat Serviceboende            | 449 839          | 426 951          | 484 372          | 438 385          | -9,49%                               |
| <b>Totalsumma</b>                     | <b>3 926 024</b> | <b>3 785 693</b> | <b>4 114 942</b> | <b>3 961 485</b> | <b>-3,73%</b>                        |

### Jämförelse av vårddygnspriser (netto)

|                     | Budget 2018 | Utfall 2018 | Budget 2019 | Utfall 2019 | Budget 2020 | Budget 2021 |
|---------------------|-------------|-------------|-------------|-------------|-------------|-------------|
| Vårddygnskostnad    |             |             |             |             |             |             |
| Institution         | 158,86      | 138,34      | 170,57      | 161,89      | 175,03      | 196,51      |
| Institution, demens | 204,61      | 175,47      | 217,28      | 189,18      | 204,17      | 181,72      |
| ESB                 | 114,72      | 100,54      | 112,68      | 124,44      | 132,70      | 133,45      |
| Grundavgift         | 43,46       | 36,32       | 42,33       | 38,80       | 44,12       | 44,99       |

## INVESTERINGAR

Fastighetsunderhållsplaner togs fram av byggnads- och VVS-expertis under år 2014. Investeringsaktiviteten torde vara tämligen stor under de kommande åren. Investeringarna finansieras med försäljning av fonder, egna medel och lån. Medlen erhålls genom att kommunalförbundet debiterar avskrivningskostnader av medlemskommunerna.

Investeringarna badrumsrenovering, uppgradering av IT samt robotgräsklippare följer inte behandlad ekonomiplan från 2019.

-Projektering av badrumsrenovering har genomförts under 2020 enligt budget. Av utlåntaget från Byggkontroll framgår att kostanden för renovering uppgår till 859 000 euro totalt för 60 badrum. Därför har också investeringsbeloppet justerats.

-Under 2020 har behovet att injustera ventilationen med tillhörande arbete konstaterats av anlita firma.

-Microsoft uppdaterar inte Windows 2007 sedan 14 januari 2020. Oasens datorer har i huvudsak Windows 7 installerad. Hårdvaran som används har visat sig ha ett större uppgraderingsbehov. Även en uppgradering av instämplingsfunktion och digitaliserad avvikelserapportering finns inberäknad i projektet.

-Investering i robotgräsklippare skulle generera en långsiktig inbesparing för Oasen.

| Investeringar                 | Budget 2021      |
|-------------------------------|------------------|
| Badrumsrenovering             | 200 000 €        |
| Fönsterbyte                   | 40 000 €         |
| Reparation av tak             | 75 000 €         |
| Uppgradera It                 | 30 000 €         |
| Robotgräsklippare             | 15 000 €         |
| VVS reparationer/renoveringar | 50 800 €         |
| Brådskande renoveringar       | 20 000 €         |
| <b>TOTALT</b>                 | <b>430 800 €</b> |

| Investeringar                   | Ekonomiplan 2022 |
|---------------------------------|------------------|
| Renovering och målning av fasad | 110 000 €        |
| Badrumsrenovering               | 200 000 €        |
| Brådskande renoveringar         | 20 000 €         |
| <b>TOTALT</b>                   | <b>330 000 €</b> |

| Investeringar           | Ekonomiplan 2023 |
|-------------------------|------------------|
| Badrumsrenovering       | 200 000 €        |
| Brådskande renoveringar | 20 000 €         |
| <b>TOTALT</b>           | <b>220 000 €</b> |

## EKONOMIPLAN 2022–2023

Ekonomiplanen åren 2022–2023 bygger på budget år för 2021. Kostnaderna ökar med ca 1 % per år. Ekonomiplanen är inte bindande.

### Budgerad resultaträkning, 2021-2023

(externa poster)

|   | Budget 2021      | Plan 2022        | Plan 2023        |
|---|------------------|------------------|------------------|
| <b>Verksamhetsintäkter</b>                |                  |                  |                  |
| Försäljningsintäkter                      | 5 061 721        | 5 112 347        | 5 163 477        |
| Kommunandel, avskrivningar                | 206 303          | 231 608          | 245 595          |
| Avgiftsintäkter                           | 840 000          | 848 400          | 856 886          |
| Understöd och bidrag                      | 7 788            | 7 867            | 7 946            |
| Övriga verksamhetsintäkter                | 56 855           | 57 424           | 57 999           |
|   | <hr/> 6 172 666  | <hr/> 6 257 646  | <hr/> 6 331 903  |
| <b>Verksamhetskostnader</b>               |                  |                  |                  |
| Personalkostnader                         | -5 008 304       | -5 058 391       | -5 108 979       |
| Köp av tjänster                           | -300 000         | -303 001         | -306 035         |
| Material, förnödenheter och varor         | -550 550         | -556 061         | -561 623         |
| Övriga verksamhetskostnader               | -104 510         | -105 555         | -106 611         |
|   | <hr/> -5 963 364 | <hr/> -6 023 008 | <hr/> -6 083 248 |
| <b>Verksamhetsbidrag</b>                  | <b>209 303</b>   | <b>234 638</b>   | <b>248 655</b>   |
| <b>Finansiella intäkter och kostnader</b> |                  |                  |                  |
| Ränteintäkter                             | 0                |                  |                  |
| Övriga finansiella intäkter               | 0                |                  |                  |
| Räntekostnader                            | -3 000           | -3 030           | -3 060           |
| Övriga finansiella kostnader              |                  |                  |                  |
|   | <hr/> -3 000     | <hr/> -3 030     | <hr/> -3 060     |
| <b>Årsbidrag</b>                          | <b>206 303</b>   | <b>231 608</b>   | <b>245 595</b>   |
| Avskrivningar och nedskrivningar          |                  |                  |                  |
| Avskrivningar enligt plan                 | -206 303         | -231 608         | -245 595         |
| <b>Räkenskapsperiod.över- underskott</b>  | <hr/> <b>0</b>   | <hr/> <b>0</b>   | <hr/> <b>0</b>   |



## UPPHANDLINGSDIREKTIV

|   |  |
|---|--|
| <i>Upphandlingens värde exklusive moms:</i> | <i>Upphandlingssätt:</i>                       |
| <20 000 €                                   | Direkt upphandling                             |
| 20 000–50 000 €                             | Riktas till tre eller flera leverantörer.      |
| > 50 000 €                                  | Upphandlingen offentliggörs genom annonsering. |

Oasen boende- och vårdcenters upphandlingsdirektiv är i enlighet med landskapslag, om tillämpning på Åland av rikslagar om offentlig upphandling (ÅFS 2017:80), samt i enlighet med Ålands landskapsregerings beslut gällande vissa upphandlingar (2019:113).

*5 § : Med undantag av vad som i övrigt föreskrivs i detta beslut kan upphandling göras som direktupphandling hos en viss leverantör om*

- 1) värdet av upphandlingen beräknas vara av ringa, dock inte högre än 50 000 € exklusive moms, eller*
- 2) upphandlingen avser sociala tjänster och andra särskilda tjänster enligt bilaga XIV i Europaparlamentets och rådets direktiv 2014/24/EU om offentlig upphandling och värdet underskrider 100 000 €, eller*
- 3) varan eller tjänsten inte kan fås på annat håll, eller*
- 4) upphandlingen är av brådskande karaktär som inte beror på upphandlande enhetens försummelse, eller*
- 5) det vid förenklat förfarande inte har lämnats in några lämpliga anbud och de ursprungliga villkoren för kontraktet inte ändrats väsentligt, eller*
- 6) som tilläggsbeställning i ett tidigare ingått avtal förutsatt att ändringen av avtalet kan anses ha skett på grund av omständigheter som inte kunnat förutses samt/eller att byte av leverantör skulle medföra betydande olägenhet för den upphandlande enheten.*

## AVSKRIVNINGAR

### Avskrivningsutgifter

Budgerade avskrivningar 2021 206 302,64

|                   | Antal     | Avskrivning       |
|-------------------|-----------|-------------------|
| Medlemskommuner   | platser   |                   |
| Brändö            | 1         | 3 079,14          |
| Eckerö            | 4         | 12 316,58         |
| Finström          | 12        | 36 949,73         |
| Geta              | 2         | 6 158,29          |
| Hammarland        | 7         | 21 554,01         |
| Jomala            | 25        | 76 978,60         |
| Kumlinge          | 2         | 6 158,29          |
| Kökar             | 1         | 3 079,14          |
| Lemland           | 5         | 15 395,72         |
| Lumparland        | 2         | 6 158,29          |
| Sottunga          | 1         | 3 079,14          |
| Sund              | 4         | 12 316,58         |
| Vårdö             | 1         | 3 079,14          |
| <b>Sammanlagt</b> | <b>67</b> | <b>206 302,64</b> |

P.E. RQ

# POSTER FÖR FÖRDELNING

## ALLMÄN FÖRVALTNING

Ansvarig: förbundsdirektör

Allmänna förvaltningen består av kostnadsställen: förbundsfullmäktige, förbundsstyrelsen, ekonomikansliet, övrig förvaltning, gemensam administrativ avdelning, personalkostnader vilka belastar grundavgiften samt fastigheten Hemgården.

| Allmän förvaltning                      | Bokslut 2019    | Budget 2020     | Budget 2021     | Plan 2022       | Plan 2023       |
|---|-----------------|-----------------|-----------------|-----------------|-----------------|
| RESULTATRÄKNING FÖR OASEN BOENDE-OCH V, | -356 557        | -398 414        | -907 755        | -916 836        | -926 007        |
| VERKSAMHETENS INTÄKTER *                | 395             |                 | 1 625           | 1 641           | 1 657           |
| Understöd och bidrag                    | 395             |                 | 1 625           | 1 641           | 1 657           |
| Övriga verksamhetsintäkter              | 0               |                 |                 |                 |                 |
| VERKSAMHETENS KOSTNADER *               | -356 942        | -398 414        | -909 380        | -918 477        | -927 664        |
| Personalkostnader                       | -181 571        | -262 464        | -771 020        | -778 732        | -786 519        |
| Köp av tjänster                         | -136 444        | -92 250         | -89 350         | -90 244         | -91 148         |
| Material, förnödenheter och varor       | -18 835         | -13 700         | -18 710         | -18 898         | -19 087         |
| Övriga verksamhetskostnader             | -20 092         | -30 000         | -30 300         | -30 603         | -30 910         |
| FINANSIELLA INTÄKTER OCH KOSTNADER *    | -10             |                 |                 |                 |                 |
| <b>Totalsumma *</b>                     | <b>-356 557</b> | <b>-398 414</b> | <b>-907 755</b> | <b>-916 836</b> | <b>-926 007</b> |

Totalsumman för allmän förvaltning fördelas till grundavgiften.

Tidigare har personalkostnader som belastar grundavgiften, det vill säga personalkostnader för översköterska, avdelningsskötare samt kökschef budgeterats och bokförts på de enskilda avdelningarna för att i ett senare skede manuellt fördelas som kostnad som belastar grundavgiften. I årets budget har ett nytt kostnadsställe skapats, personalkostnader vilka belastar grundavgiften. Personalkostnaderna består av löne- och lönebikostnader för kökschef, översköterska, vårdkoordinator samt avdelningssköterskor för samtliga avdelningar. Därav högre personalkostnader under resultatenheten *Allmän förvaltning* än tidigare år. Om kostnadsstället personalkostnader vilka belastar grundavgiften exkluderas från resultatenheten Allmän förvaltning är totalsumman för resultatenheten 497.835 euro som jämförelsetal mot budget 2020, där totalsumman är 398.414 euro. Ökning mellan budgetåren 2020 och 2021 beror på att den utgiftsbaserade pensionsavgiften budgeterats i 2021 års budget under övrig förvaltning, tidigare år har avgiften fördelats procentuellt per kostnadsställe.

Pensionsutgiftsbaserade avgiften har tidigare år budgeterats sammanslaget med den lönebaserade pensionsavgiften och budgeterats och bokförts procentuellt fördelat per enhet. Enligt rekommendationer från Keva för budgetering av pensionsavgifter ska den lönebaserade pensionsavgiften och den utgiftsbaserade pensionsavgiften budgeteras enskilt.

Den lönebaserade pensionsavgiften beräknas till 23,30% på lönekostnaden och budgeteras per enhet.

Den utgiftsbaserade pensionsavgiften bestäms utgående från den löpande pensionsavgiften som uppkommit före år 2005 och ska enligt Keva budgeteras enligt att multiplicera 2020 års förskott för utgiftsbaserad pensionsavgift med talet 1,05. Den utgiftsbaserade avgiften budgeteras i 2021 års budget under kostnadsstället övrig förvaltning.

Förbundsstyrelsen och förbundsdirektörens disponibla medel budgeteras till 15 000 euro vardera.

Eftersom det är svårt att få vissa kostnader rätt fördelade har man kommit fram till att gemensamma administrativa kostnader bokförs på ett eget kostnadsställe. Här bokförs kostnader såsom expert- och datatjänster, försäkringar, telefon, posthantering, kontorsmaterial och personalens rekreation och friskvård.

## INSTITUTION

| Vårdkansli                              | Bokslut 2019    | Budget 2020     | Budget 2021     | Plan 2022       | Plan 2023       |
|---|-----------------|-----------------|-----------------|-----------------|-----------------|
| RESULTATRÄKNING FÖR OASEN BOENDE-OCH V, | -314 016        | -413 452        | -283 234        | -286 067        | -288 927        |
| VERKSAMHETENS INTÄKTER *                | 14 475          | 18 703          | 25 016          | 25 266          | 25 519          |
| Understöd och bidrag                    | 678             |                 | 650             | 657             | 664             |
| Övriga verksamhetsintäkter              | 13 796          | 18 703          | 24 366          | 24 609          | 24 855          |
| VERKSAMHETENS KOSTNADER *               | -328 490        | -432 155        | -308 250        | -311 333        | -314 446        |
| Personalkostnader                       | -87 635         | -182 445        |                 |                 |                 |
| Köp av tjänster                         | -26 605         | -41 200         | -96 600         | -97 566         | -98 541         |
| Material, förnödenheter och varor       | -142 417        | -149 300        | -150 650        | -152 157        | -153 679        |
| Övriga verksamhetskostnader             | -71 834         | -59 210         | -61 000         | -61 610         | -62 226         |
| <b>Totalsumma *</b>                     | <b>-314 016</b> | <b>-413 452</b> | <b>-283 234</b> | <b>-286 067</b> | <b>-288 927</b> |

### Fördelning:

- Kostnader för mediciner och vårdföremål fördelas till institutionen enligt platsandelar.
- Övriga verksamhetskostnader och intäkter fördelas till samtliga platsandelar.

Tidigare har personalkostnader för översköterska budgeterats och bokförts under kostnadsställe vårdkansli. I årets budget budgeteras personalkostnader som belastar grundavgiften under ett eget kostnadsställe.

| Gemensam vårdavd. (ssk & nv-pool)       | Bokslut 2019    | Budget 2020     | Budget 2021     | Plan 2022       | Plan 2023       |
|---|-----------------|-----------------|-----------------|-----------------|-----------------|
| RESULTATRÄKNING FÖR OASEN BOENDE-OCH V, | -508 371        | -529 990        | -643 263        | -649 695        | -656 191        |
| VERKSAMHETENS INTÄKTER *                | 2 482           | 4 739           | 750             | 758             | 766             |
| Understöd och bidrag                    | 949             | 4 739           | 750             | 758             | 766             |
| Övriga verksamhetsintäkter              | 1 532           |                 |                 |                 |                 |
| VERKSAMHETENS KOSTNADER *               | -510 853        | -534 729        | -644 013        | -650 453        | -656 957        |
| Personalkostnader                       | -508 493        | -533 029        | -641 713        | -648 130        | -654 611        |
| Köp av tjänster                         | -2 245          | -1 600          | -2 100          | -2 121          | -2 142          |
| Material, förnödenheter och varor       | -15             |                 |                 |                 |                 |
| Övriga verksamhetskostnader             | -100            | -100            | -200            | -202            | -204            |
| <b>Totalsumma *</b>                     | <b>-508 371</b> | <b>-529 990</b> | <b>-643 263</b> | <b>-649 695</b> | <b>-656 191</b> |

Gemensam vårdavdelning består av personalkostnader för institutionsvårdens sjukskötare och närvårdarpool. Personalkostnaderna för sjukskötare fördelas mellan institutionsavdelningarna. Närvårdarpoolen fördelas mellan samtliga avdelningar. Närvårdarpoolen utökas, som projektanställning under ett år, med två befattningar. Finansieringen av dessa befattningar sker genom att vikariekostnaderna har minskats med motsvarande belopp för vårdavdelningarna.

### Nulägesanalys för sjukskötare

Sjukskötarna är omvårdnadsexperter inom sitt område. Sjukskötarna är i en nyckelfunktion i och med att vården på Oasen blir allt mera sjukvårdsorienterad och vårdtagarna i allt sämre skick då de skrivs in. Eftersom sjukskötarna inte "hör hemma" på någon specifik avdelning kan känslan av utanförskap vara påfallande. I dagsläget upplevs också att ganska mycket av personalinringning och personalplanering faller på sjukskötarna främst då förstås kvällar och helger, vilket i sin tur tar tid ifrån vårdtagarna. I dagsläget tar också dosettindelning upp tid med delning och kontroll, även om någon procent av vårdtagarna redan är insatta i den maskinella dosdispenseringen.

P.E P.E

**Mål**

Målet är att sjukskötarna ska agera som omvårdnadsexperter, det vill säga att sjukskötarna allt mera inriktar sig på sitt egentliga arbete inom den förebyggande vården samt medicinska kunskapen. Målet är att omdisponera tid från t.ex. medicindelning genom utökat antal vårdtagare som dosdispenseras. Målet är även att underlätta för sjukskötarna genom att utöka pool genom projekt nästa år, se närvårdarpool.

**Aktivitet**

Aktivt arbeta med dosdispensering och effektivare, förebyggande/förutseende rondarbete. Öka på tiden i det egentliga vårdarbetet för att bättre följa med vårdtagarnas status. Effektivisera samarbetet mellan avdelningsskötare och sjukskötare för att få ett bättre flöde och ansvarsfördelning.

**Mätetal**

Antal vårdtagare insatta i dosdispenseringen.

Antal akuta besök till sjukhuset.

**Nulägesanalys för närvårdarpool**

I dagsläget finns en poolnärvårdare som arbetar dagtid (måndag-fredag). Under de senaste åren har denna pool främst täckt upp frånvaro som kommer av korta semestrar eller av glapp som uppstår mellan kontrakt. Den befintliga närvårdarpoolen arbetar på alla avdelningar utom Liljan.

**Mål**

Målet är att samarbeta över avdelningsgränserna då semestrar planeras, på så sätt kan man anställa två närvårdare i pool som arbetar även oregelbunden arbetstid. Genom detta projekt under 2021, ska kostnaderna stävjas samt bidra till en bättre kontinuitet och trygghet i personalförsörjningen.

**Aktivitet**

Omdisponera medel från semestervikarier och sjukvikarier till att anställa två stycken gemensamma poolnärvårdare för alla avdelningar. Genom denna aktivitet kan även avdelningsskötarens tid för personalanskaffning minskas.

**Mätetal**

Följa upp och utvärdera användningen av närvårdarpoolen genom att jämföra vikariekostnader med föregående år

## Enheten för träning och stimulans av kognitiva färdigheter och Dagverksamhet

| Stimulans av kognitiva färdigheter<br>Dagverksamhet | Bokslut 2019   | Budget 2020    | Budget 2021    | Plan 2022      | Plan 2023      |
|---|----------------|----------------|----------------|----------------|----------------|
| RESULTATRÄKNING FÖR OASEN BOENDE-OCH V.             | -79 053        | -83 983        | -84 625        | -85 473        | -86 326        |
| VERKSAMHETENS INTÄKTER *                            | 22 064         | 20 800         | 31 696         | 32 013         | 32 334         |
| Avgiftsintäkter                                     | 22 035         | 20 800         | 31 546         | 31 861         | 32 180         |
| Understöd och bidrag                                |                |                | 150            | 152            | 154            |
| Övriga verksamhetsintäkter                          | 29             |                |                |                |                |
| VERKSAMHETENS KOSTNADER *                           | -101 117       | -104 783       | -116 321       | -117 486       | -118 660       |
| Personalkostnader                                   | -94 506        | -95 683        | -109 591       | -110 689       | -111 796       |
| Köp av tjänster                                     | -3 045         | -5 050         | -5 300         | -5 353         | -5 406         |
| Material, förnödenheter och varor                   | -3 539         | -4 000         | -1 400         | -1 414         | -1 428         |
| Övriga verksamhetskostnader                         | -27            | -50            | -30            | -30            | -30            |
| <b>Totalsumma *</b>                                 | <b>-79 053</b> | <b>-83 983</b> | <b>-84 625</b> | <b>-85 473</b> | <b>-86 326</b> |

Nettokostnader och intäkter för enheten för träning och stimulans av kognitiva färdigheter och dagverksamheten fördelas mellan institutionsvårdavdelningarna.

Intäkter och kostnader för dagverksamheten är inräknade inom enheten träning och stimulans av kognitiva färdigheter.

### Träning och stimulans av kognitiva färdigheter

#### Nulägesanalys

I nuläget fokuserar verksamheten mest på individuella aktiviteter för boende istället för gruppaktiviteter p.g.a. restriktioner gällande Covid-19.

#### Mål

De boende ska uppleva en meningsfull tillvaro genom stimulans för att upprätthålla, förbättra och återfå funktionsförmågor så långt det är möjligt.

#### Aktivitet

Att se varje vårdtagares individuella önskemål, behov och resurser samt känna till deras "levnadsberättelse" utgör grunden för att aktiviteter och stimulans blir tillfredsställande.

#### Mätetal

En dag med lagom stimulans, aktivitet och utevistelse påverkar även nattsömnen och kan i många fall leda till att lugnande medicin och sömntabletter kan undvikas.

### Dagverksamhet

#### Nulägesanalys

Verksamheten har hållit stängt i sex månader p.g.a. Covid-19. Med återstart i augusti har verksamheten utökats med en dag till i veckan. I nuläget pågår verksamhet måndag, tisdag och torsdag. Deltagarantalet är fem till sex deltagare per dag. Elva personer är inskrivna samt fyra personer är i kö till verksamheten. Responsen från anhöriga och deltagare har varit positiv.

#### Mål

Målet är att upprätthålla kognitiva och fysiska funktionsförmågor samt förbättra och stärka den egna självkänslan och upprätthålla den sociala kontakten med andra i gruppen. Verksamhetens mål är också att se de anhörigas situation och behov. Till verksamheten har nu flera yngre skrivits in, vilket ger nya utmaningar vad gäller personalens arbets sätt samt inomhusmiljö.

P.E P.E

## Aktivitet

Att se varje deltagares individuella önskemål, behov och resurser. Tillsammans med deltagaren och deras anhöriga göra en plan för aktiviteter och stimulans. Detta utgör en 'bra dag' vid Dagverksamheten och på sikt förlängs tiden att ännu kunna bo kvar i det egna hemmet.

## Mätetal

Efterfrågan om lediga platser har ökat, både från kommunerna samt även från ÅHS minnesmottagning. Några deltagare har funnits vid verksamheten sedan starten 2015.

## Fysioterapi

| Fysioterapi                             | Bokslut 2019    | Budget 2020     | Budget 2021     | Plan 2022       | Plan 2023       |
|---|-----------------|-----------------|-----------------|-----------------|-----------------|
| RESULTATRÄKNING FÖR OASEN BOENDE-OCH V, | -135 622        | -150 296        | -168 213        | -169 894        | -171 593        |
| VERKSAMHETENS INTÄKTER *                | 98              |                 | 150             | 152             | 154             |
| Understöd och bidrag                    | 98              |                 | 150             | 152             | 154             |
| VERKSAMHETENS KOSTNADER *               | -135 719        | -150 296        | -168 363        | -170 046        | -171 747        |
| Personalkostnader                       | -98 302         | -103 566        | -117 833        | -119 010        | -120 201        |
| Köp av tjänster                         | -6 474          | -10 600         | -8 400          | -8 484          | -8 569          |
| Material, förnödenheter och varor       | -30 753         | -35 660         | -37 660         | -38 037         | -38 417         |
| Övriga verksamhetskostnader             | -191            | -470            | -4 470          | -4 515          | -4 560          |
| <b>Totalsumma *</b>                     | <b>-135 622</b> | <b>-150 296</b> | <b>-168 213</b> | <b>-169 894</b> | <b>-171 593</b> |

Nettokostnaderna för fysioterapi fördelas till institutionsvårdavdelningarna.

## Utveckling av ergonomi- och förflyttningsutbildning

### Nulägesanalys

Utbildning i ergonomi och förflyttningsteknik hålls ca 1 gång/år för ordinarie personal samt långtidsvikarier. Detta tillfälle är mera övergripande och inte avdelningsspecifikt.

### Mål

Att hålla den fysioterapeutiska kunskapen aktuell, samt ge möjlighet för inhoppare och korttidsvikarier att ta del av ny kunskap gällande fysioterapi i vården. Detta för att alla i huset ska kunna arbeta säkert med exempelvis hjälpmedel och förflyttningar. Att möjliggöra riktad utbildning för avdelningsspecifika arbetsuppgifter.

### Aktivitet

Under verksamhetsåret arrangera två mer omfattande utbildningstillfällen i ergonomi- och förflyttningsteknik för nyanställda och korttidsvikarier samt kortare utbildningstillfällen avdelningsvis 1 gång per vår/höst.

### Mätetal

Statistik över att dessa tillfällen hållits samt hur många som deltagit. Deltagarna får utvärdera utbildningen efter varje tillfälle gällande upplägg och innehåll.

## Rehabplaner för dagverksamheten

### Nulägesanalys

Dagverksamheten utvecklas och utökas kontinuerligt. Idag har fysioterapi individuella träningar med dagverksamhetens deltagare. Dessa journalförs på samma sätt som Oasens övriga vårdtagare men de saknar uppsatta rehabplaner.

P.E P.E

## Mål

Personcentrera den individuella fysioterapin för dagverksamhetens deltagare, samt träna utefter en långsiktig plan. Detta för att säkerställa vårdkvaliteten oberoende av utövande fysioterapeut.

## Aktivitet

Upprättande av rehabplan tillsammans med deltagaren och berörda.

## Mätetal

Kontroll av antalet rehabplaner vid årets slut.

## Lokalvård

| Lokalvård   | Bokslut 2019 | Budget 2020     | Budget 2021     |
|---|--------------|-----------------|-----------------|
| Extern *  |              | -174 065        | -195 626        |
| ▣ RESULTATRÄKNING FÖR OASEN BOENDE-OCH VÅRDCENTER * |              | -174 065        | -195 626        |
| ▣ VERKSAMHETENS INTÄKTER                            |              | 708             | 300             |
| ▣ VERKSAMHETENS KOSTNADER                           |              | -174 773        | -195 926        |
| Intern *  |              | 26 086          | 29 198          |
| ▣ RESULTATRÄKNING FÖR OASEN BOENDE-OCH VÅRDCENTER * |              | 26 086          | 29 198          |
| ▣ VERKSAMHETENS INTÄKTER                            |              | 26 086          | 29 198          |
| <b>Totalsumma *</b>                                 |              | <b>-147 979</b> | <b>-166 428</b> |

| Lokalvård                                 | Bokslut 2019    | Budget 2020     | Budget 2021     | Plan 2022       | Plan 2023       |
|---|-----------------|-----------------|-----------------|-----------------|-----------------|
| ▣ RESULTATRÄKNING FÖR OASEN BOENDE-OCH V, | -137 359        | -147 979        | -166 428        | -168 092        | -169 773        |
| ▣ VERKSAMHETENS INTÄKTER *                | 24 272          | 26 794          | 29 498          | 29 793          | 30 091          |
| ▣ Understöd och bidrag                    | 174             | 708             | 300             | 303             | 306             |
| ▣ Övriga verksamhetsintäkter              | 24 098          | 26 086          | 29 198          | 29 490          | 29 785          |
| ▣ VERKSAMHETENS KOSTNADER *               | -161 632        | -174 773        | -195 926        | -197 885        | -199 864        |
| ▣ Personalkostnader                       | -122 477        | -156 473        | -181 676        | -183 493        | -185 328        |
| ▣ Köp av tjänster                         | -22 747         | -1 550          | -1 050          | -1 060          | -1 071          |
| ▣ Material, förnödenheter och varor       | -15 855         | -16 100         | -12 500         | -12 625         | -12 751         |
| ▣ Övriga verksamhetskostnader             | -552            | -650            | -700            | -707            | -714            |
| <b>Totalsumma *</b>                       | <b>-137 359</b> | <b>-147 979</b> | <b>-166 428</b> | <b>-168 092</b> | <b>-169 773</b> |

Totalsumman för städ fördelas enligt platsandelar.

Lokalvård har interna intäkter för intern överföring från effektiverade serviceboende.

P.E. PE

## KÖK

Kontoansvarig: Kökschef

| Kök                                     | Bokslut 2019    | Budget 2020     | Budget 2021     |
|---|-----------------|-----------------|-----------------|
| Extern *                                | -487 987        | -538 294        | -419 802        |
| RESULTATRÄKNING FÖR OASEN BOENDE-OCH V, | -487 987        | -538 294        | -419 802        |
| VERKSAMHETENS INTÄKTER                  | 37 741          | 2 214           | 36 275          |
| VERKSAMHETENS KOSTNADER                 | -525 729        | -540 508        | -456 077        |
| Intern *                                | 79 930          | 70 860          | 62 657          |
| RESULTATRÄKNING FÖR OASEN BOENDE-OCH V, | 79 930          | 70 860          | 62 657          |
| VERKSAMHETENS INTÄKTER                  | 79 930          | 70 860          | 62 657          |
| <b>Totalsumma *</b>                     | <b>-408 058</b> | <b>-467 434</b> | <b>-357 145</b> |

| Kök                                     | Bokslut 2019    | Budget 2020     | Budget 2021     | Plan 2022       | Plan 2023       |
|---|-----------------|-----------------|-----------------|-----------------|-----------------|
| RESULTATRÄKNING FÖR OASEN BOENDE-OCH V, | -408 058        | -467 434        | -357 145        | -360 718        | -364 324        |
| VERKSAMHETENS INTÄKTER *                | 117 671         | 73 074          | 98 932          | 99 922          | 100 922         |
| Understöd och bidrag                    | 234             | 2 214           | 375             | 379             | 383             |
| Övriga verksamhetsintäkter              | 117 437         | 70 860          | 98 557          | 99 543          | 100 539         |
| VERKSAMHETENS KOSTNADER *               | -525 729        | -540 508        | -456 077        | -460 640        | -465 246        |
| Personalkostnader                       | -329 313        | -340 383        | -260 597        | -263 205        | -265 837        |
| Köp av tjänster                         | -5 179          | -10 175         | -4 250          | -4 293          | -4 336          |
| Material, förnödenheter och varor       | -191 237        | -189 950        | -191 230        | -193 142        | -195 073        |
| <b>Totalsumma *</b>                     | <b>-408 058</b> | <b>-467 434</b> | <b>-357 145</b> | <b>-360 718</b> | <b>-364 324</b> |

Kök har interna intäkter för intern överföring från effektiviserade serviceboende.

Fördelning:

- Personalkostnader för kökschef fördelas till grundavgiften.
- Övriga verksamhetskostnader samt intäkter fördelas enligt platsandelar.
- Köket minskar med 0,4 årsverken under 2021.

Köket kommer inom en 5–7 års period att behöva totalrenoveras. Maskinparken börjar bli ålderstigen, golvet i köket har sprickor och slitningar, torrförråden bör byggas om, ytmaterial byts från trä till metall samt kylrum och aggregat bör förnyas. Vid en kommande renovering behöver arbetsergonomi för personalen ses över.

## FASTIGHET

Ansvarig: Förbundsdirektör

| Fastighetsskötsel                       | Bokslut 2019    | Budget 2020     | Budget 2021     | Plan 2022       | Plan 2023       |
|---|-----------------|-----------------|-----------------|-----------------|-----------------|
| RESULTATRÄKNING FÖR OASEN BOENDE-OCH V, | -250 014        | -211 300        | -204 480        | -206 525        | -208 592        |
| VERKSAMHETENS INTÄKTER                  |                 |                 | 38              | 38              | 38              |
| Understöd och bidrag                    |                 |                 | 38              | 38              | 38              |
| VERKSAMHETENS KOSTNADER                 | -250 014        | -211 300        | -204 518        | -206 563        | -208 630        |
| Personalkostnader                       | -25 519         |                 | -26 183         | -26 445         | -26 709         |
| Köp av tjänster                         | -91 206         | -94 600         | -56 225         | -56 787         | -57 356         |
| Material, förnödenheter och varor       | -131 711        | -114 750        | -120 500        | -121 705        | -122 922        |
| Övriga verksamhetskostnader             | -1 577          | -1 950          | -1 610          | -1 626          | -1 643          |
| <b>Totalsumma</b>                       | <b>-250 014</b> | <b>-211 300</b> | <b>-204 480</b> | <b>-206 525</b> | <b>-208 592</b> |

Totalsumman för fastighetsskötsel fördelas till grundavgiften.

P.E. 



# PERSONAL



P.E P.E

## Antal personal

Personal vid Oasen boende- och vårdcenter

|  | Bokslut<br>2019<br>(årsverken) | Budget<br>2020 | Budget<br>2021 |
|--|--------------------------------|----------------|----------------|
| <b>Förbundskansliet</b>                                |                                |                |                |
| Förbundsdirektör (tjänsteförh.)                        | 0,31                           | 1              | 1              |
| Ekonom (tjänsteförh.)                                  | 1                              | 1              | 1              |
| Löneräknare  | 1                              | 1              | 1              |
| <b>Institution och effektiverat serviceboende</b>      |                                |                |                |
| Överskötare (tjänsteförh.)                             | 1,36                           | 1              | 1              |
| Vårdkoordinator (tjänsteförh.)                         | 0                              | 1              | 1              |
| Avdelningsskötare                                      | 4,08                           | 4              | 4              |
| Sjukskötare  | 8,27                           | 4              | 4              |
| Sjukskötare natt med nuvarande<br>placering natt (67%) |                                | 2              | 2              |
| Närvårdare (100%)                                      | 48,7                           | 43,0           | 45,0           |
| Närvårdare (83,66%)                                    |                                | 3,35           | 3,35           |
| Närvårdare (50%)                                       |                                | 1,00           | 1,00           |
| Närvårdare (80%)                                       |                                | 4,00           | 1,60           |
| Fysioterapeut  | 2,18                           | 2              | 2              |
| Ledande sysselsättningsterapeut                        | 1                              | 1              | 1              |
| Sysselsättningsterapeut                                | 1,11                           | 1              | 1              |
| <b>Köket</b>   |                                |                |                |
| Kökschef   | 1                              | 1              | 1              |
| Kock   | 5,46                           | 5              | 4,6            |
| <b>Fastigheten</b>                                     |                                |                |                |
| Fastighetsskötare                                      | 0,62                           | 0              | 0,6            |
| Anstaltsbiträde  | 4,76                           | 3,8            | 4              |
| <b>Totalt personal (i heltidstjänster)</b>             | <b>80,9</b>                    | <b>80,2</b>    | <b>80,2</b>    |

## Personal per vårdenhhet

Avdelning Solsidan, demens (12 platser)

- Avdelningssköterska 1
- Närvårdare 10,34

Avdelning Mattas, demens (13 platser)

- Avdelningssköterska 1
- Närvårdare 10,34

Avdelning Mattas, rehab (9 platser)

- Avdelningssköterska 0,5
- Närvårdare 6,8

Avdelning Pellas, sjukvård (23 platser)

- Avdelningssköterska 1
- Närvårdare 14,27

Avdelning Liljan, effektiverat serviceboende (10 platser)

- Avdelningssköterska 0,5
- Närvårdare 6

## Bemanning per arbetsskift, vårdavdelning

På varje vårdavdelning arbetar en sjukskötare som avdelningsskötare samt närvårdare och anstaltsbiträde. Avdelningsskötaren och anstaltsbiträdet arbetar på vardagar under dagtid. Närvårdare arbetar i tvåskiftsarbete samt nattskift. Bemanningen av närvårdare per avdelning är enligt följande:

### Avdelning Solsidan

3/3/1

(dagskift/kvällsskift/nattskift)

### Avdelning Mattas, Demens

3/3/1

### Avdelning Mattas, Rehab

2/2/1

### Avdelning Pellas

6/4/1

### Avdelning Liljan

1/2/1

### Gemensamvårdavdelning (sjukskötare)

2/1/1, vardagar

1/1/1, helgdagar

P.E P.E

### Bemanning per arbetsskift, kök

Köket har fem kockar anställda samt en kökschef. Kökschefen arbetar vardagar under dagtid. Kockarna arbetar i tvåskiftsarbete. Bemanningen är enligt följande:

#### Kök

3/1/0, vardagar

2/1/0, helgdagar

### Medarbetare

Vi vill uppnå en lagkänsla där vi alla strävar efter samma mål och känner arbetsvilja, arbetsglädje samt stärka arbetsgemenskapen och tillsammans arbeta på den utveckling av vård som Oasen har som mål. Detta uppnås genom tydliga mål och arbetsrutiner, långsiktigt hållbar arbetsbörda samt ordnande av gemensamma aktiviteter.

För att bli en attraktiv arbetsgivare bör Oasens personal känna att det finns utbildningsmöjligheter. Kompetensutveckling för våra medarbetare är därmed en viktig del av personalarbetet och inte minst för att erbjuda en bättre vård och omsorg till våra vårdtagare.

I budgeten för år 2021 budgeteras 16 000 euro för personalens friskvård samt rekreation. 17 750euro budgeteras för utbildningar och kurser för Oasens personal.

# BILAGOR

P.E P.E