

2014-2016



# BUDGET ÅR 2014

Ekonomiplan 2014-2016

# Innehållsförteckning

Inledning .....	2
Delägarkommuner .....	2
Organisationsschema .....	3
Förbundsfullmäktige.....	4
Förbundsstyrelse .....	4
Revisorer .....	4
Personal .....	5
Budgeterad resultaträkning.....	6
Budgeterad finansieringskalkyl.....	7
Budgeterade driftskostnader totalt.....	8
ALLMÄNNA FÖRVALTNINGEN .....	10
Förbundsfullmäktige.....	11
Förbundsstyrelsen .....	11
Ekonomikansliet .....	12
Gemensam administrativavdelning.....	12
Revision.....	12
INSTITUTIONSVERKSAMHETEN, Kommunalhemmet .....	13
Överskötarkansli .....	15
Solsidan/Liljan.....	16
Mattas.....	17
Pellas.....	17
Syssetsättning/fysioterapi och bibliotek.....	18
Städ .....	19
Tvätt.....	19
KÖK .....	20
FASTIGHET .....	21
FINANSIERING.....	22
INVESTERINGAR.....	22
Fördelning över driftskostnader .....	23
Fördelning över investeringar .....	24
Ekonomiplan 2015-2016.....	24
Investeringar åren 2015-2016 .....	24
Upphandlingsdirektiv.....	24

## Inledning

### Kommunalförbundet De Gamlas Hem

Kommunalförbundet bedriver institutionsvård för 13 medlemskommuner. För detta ändamål upprätthåller kommunalförbundet ett boende i Prestgården by i Jomala, vars namn är De Gamlas Hem (nedan DGH). Enligt landskapslag om ändring av landskaplagen om tillämpning i landskapet Åland av riksförfattningar om socialvård, ÅFS 115/2011, bedriver DGH numera även sjukvård.

Kommunalförbundets medlemskommuner är:

Brändö, Eckerö, Finström, Geta, Hammarland, Jomala, Kumlinge, Kökar, Lemland, Lumparland, Sottunga, Sund och Vårdö.

Kommunalförbundet kan även sälja vårdtjänster till kommuner som inte är medlemmar i kommunalförbundet

DGH ligger vackert beläget alldeles intill Jomala kyrka, ca 6 km utanför Mariehamn, byggdes 1962 och totalrenoverades och tillbyggdes år 1990-92.

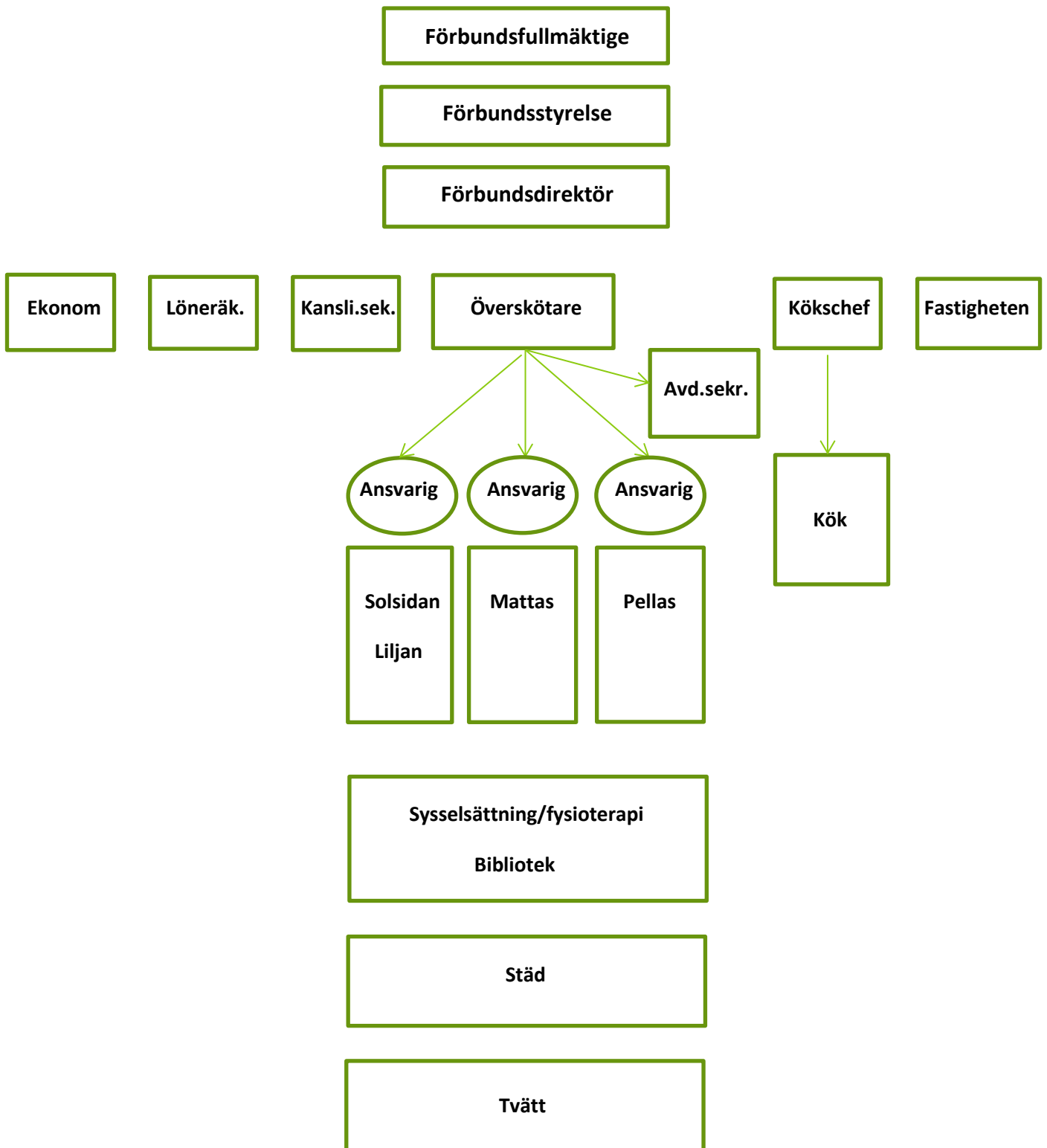
DGH har 4 avdelningar: Solsidan/Liljan, Mattas och Pellas och sammanlagt kan hemmet ta emot 67 vårdtagare.

DGH:s slogan är: Delaktighet, Gemenskap och Humanism.

## Delägarkommuner

Kommun	Antal fördelade platser
Brändö	1
Eckerö	4
Kökar	1
Finström	12
Geta	2
Hammarland	8
Jomala	25
Kumlinge	2
Lemland	4
Lumparland	2
Sottunga	1
Sund	4
Vårdö	1
Sammanlagt	67

# Organisationsschema



## Förbundsfullmäktige

Förbundsfullmäktige för mandatperioden 2012 – 2015 har följande sammansättning

Kommun	Ordinarie ledamot	Ersättare
Brändö	Stina Sjöman	Tommy Öström
Eckerö	Rune Söderlund	Helmer Wikblom
Finström	Torbjörn Björkman	Per Lycke
Geta	Gunnel Nordlund-White	Alfons Henriksson
Hammarland	Stefan Öström	Henrik Lagerberg
Jomala	Anders Eriksson	Tage Eriksson
Kumlinge	Carina Henriksson	Ingmar Engblom
Kökar	Pia Backman	Christian Pleijel
Lemland	Eva Dahlén	Carita Nylund
Lumparland	Lil Strandholm-Karlsson	Brage Wilhelms
Sottunga	Rosita Stenros	Birgitta Saurén
Sund	Ulla-Britt Dahl	Åsa Mattsson
Vårdö	Marja Elomaa-Andersson	Kaj-Gunnar Sjölund

## Förbundsstyrelse

Förbundsfullmäktige valde den 19 juni 2012 följande förbundsstyrelse för perioden 2012-2013  
Vid förbundsfullmäktiges sammanträde den 13 september 2012 utökades antalet styrelse-  
ledamöter med 2 samt 2 suppleanter.

Styrelseledamöter	Styrelsesuppleanter
Harry Jansson, ordförande	Stig-Göran Nyman
Rolf Karlsson, viceordf.	Isabelle Sarling
Annsöfi Joelsson	Annika Karlsson
Susanne Nordberg	Helena Johans
Annette Holmberg-Jansson	Anders Eriksson
Jan-Anders Öström	Gunni Mattsson
Åsa Mattsson	Mats Ekholm

## Revisorer

Förbundsfullmäktige valde den 19 juni 2012 följande revisorer för perioden 2012-2015.

Revisorer	Ersättare
Robert Lindfors	Fredrik Lindqvist
Brage Stenlund	Christina Nukala-Pengel
Av Audiator utsedd revisor	Auktoriserad revisor

## Personal vid De Gamlas Hem

	År 2013	År 2014
<b>Förbundskansliet</b>		
Förbundsdirektör	1	1
Ekonom	1	1
Ekonomisekreterare	1	
Kanslisekreterare		1
Löneräknare		1
<b>Kommunalhemmet</b>		
Överskötare	1	1
Tf. avdelningssekreterare (20 vt = 55,18 %)	1	1
Avdelningsskötare	3	3
Sjukskötare	5	7
Sjukskötare (30 vt = 78,44 %)	1	
Sjukskötare (22,95 vt = 60 %)	2	
Närvårdare (heltid)	42	42
Närvårdare (32 vt = 83,66 %)	4	4
Konditionsskötare	2	2
Sysselsättningsterapeut/lageransvarig	1	
Sysselsättningsterapeut/ergoterapeut	1	
Sysselsättningsterapeut		2
Anstaltsbiträde	5	5
Ansvarig tvättare	1	
Tvättare	1	2
<b>Köket</b>		
Kökschef	1	1
Kock	4	5
Köksbiträde	2	1
<b>Fastigheten</b>		
Fastighetsskötare	1	1
<b>Totalt personal</b>	78,88	79,9
<b>Vårdpersonal</b> (avdelningsskötare t.o.m konditionsskötare)	57,33	57,35
<b>Tot.pers./vårdtagare</b>	1,17	1,19
<b>Vård.pers./vårdtagare</b>	0,86	0,86

Extra personal se sid 14.

## Budgeterad resultaträkning

### Resultaträkning

	Budget 2014	Budget 2013	Bokslut 2012	Bokslut 2011
<b>Verksamhetsintäkter</b>				
Försäljningsintäkter	5 133 365	5 078 307	4 714 504	4 666 088
Avgiftsintäkter	851 500	815 000	816 960	800 204
Understöd och bidrag	70 000	0	9 687	20 478
Övriga verksamhetsintäkter	52 935	48 500	47 161	43 056
	<u>6 107 800</u>	<u>5 941 807</u>	<u>5 588 312</u>	<u>5 529 827</u>
<b>Verksamhetskostnader</b>				
Personalkostnader	-5 104 690	-5 063 545	-4 775 260	-4 573 874
Köp av tjänster	-360 095	-279 350	-203 380	-386 007
Material, förnödenheter och varor	-557 335	-515 150	-550 304	-514 867
Övriga verksamhetskostnader	-6 260	-6 260	-3 316	-2 746
	<u>-6 028 380</u>	<u>-5 864 305</u>	<u>-5 532 259</u>	<u>-5 477 494</u>
<b>Verksamhetsbidrag</b>	<b>79 420</b>	<b>77 502</b>	<b>56 052</b>	<b>52 333</b>
<b>Finansiella intäkter och kostnader</b>				
Ränteintäkter	1 000	1 000	1 953	977
Övriga finansiella intäkter	1 000	1 000	1 332	1 339
Räntekostnader				
Övriga finansiella kostnader	0	0	-161	-871
	<u>2 000</u>	<u>2 000</u>	<u>3 123</u>	<u>1 445</u>
<b>Årsbidrag</b>	<b>81 420</b>	<b>79 502</b>	<b>59 176</b>	<b>53 778</b>
Avskrivningar och nedskrivningar				
Avskrivningar enligt plan	-81 420	-79 502	-59 176	-53 778
Extra ordinära poster				
Extra ordinära intäkter				
Extra ordinära kostnader				
<b>Räkenskapsperiodens resultat</b>	<b>0</b>	<b>0</b>	<b>0</b>	<b>0</b>
Ökning (-) eller minskning (+) av avskrivningsdifferens				
Ökning (-) eller minskning (+) av reserver				
Ökning (-) eller minskning (+) av fonder				
	<u>0</u>	<u>0</u>	<u>0</u>	<u>0</u>
<b>Räkenskapsperiod.över- underskott</b>	<b>0</b>	<b>0</b>	<b>0</b>	<b>0</b>

## Budgeterad finansieringskalkyl

### K.f för De Gamlas Hem

#### Finansieringskalkyl

	Budget 2014	Budget 2013	Bokslut 2012	Bokslut 2011
<b>Den egentliga verksamhetens och investeringarnas kassaflöde</b>				
Internt tillförda medel				
Årsbidrag	81 420	79 502	59 176	53 778
Rättelseposter itll internt tillförda medel				
	<u>81 420</u>	<u>79 502</u>	<u>59 176</u>	<u>53 778</u>
Investeringar				
Investeringar i anläggningstillgångar	-50 000	-295 000	-51 590	-3 592
Finansieringsandelar, kommunerna				
	<u>-50 000</u>	<u>-295 000</u>	<u>-51 590</u>	<u>-3 592</u>
Nettokassaflöde för den egentliga verksamheten och investeringarna	<b>31 420</b>	<b>-215 498</b>	<b>7 586</b>	<b>50 186</b>
<b>Finansieringens kassaflöde</b>				
Övriga förändringar av likviditeten				
Förändring av långfristiga fordringar	31 420	215 498	-7 586	-50 186
Förändring av kortfristiga fordringar			497 849	-433 772
Förändring av räntefria lång- och kortfristiga skulder			<u>137 385</u>	<u>179 570</u>
	<u>31 420</u>	<u>215 498</u>	<u>627 648</u>	<u>-304 387</u>
<b>Finansieringens kassaflöde</b>	<b>0</b>	<b>0</b>	<b>635 234</b>	<b>-254 202</b>



## BUDGETERADE DRIFTSKOSTNADER TOTALT (exkl. avskrivningar)

Driften Totalt	Mellanboksl					
	Bokslut 12	Budget 13	30.6	Budget 2014	Plan 2015	Plan 2016
<b>Verksamhetskostnader</b>	<b>-5 532 300</b>	<b>-5 864 305</b>	<b>-2 831 407</b>	<b>-6 028 380</b>	<b>-6 077 950</b>	<b>-6 199 630</b>
Personalkostnader	-4 775 260	-5 063 545	-2 426 003	-5 104 690		
Köp av tjänster	-203 380	-279 350	-105 297	-360 095		
Matr. förnödenh. o varor	-550 304	-515 150	-280 813	-557 335		
Övr verksamh.kostn.	-3 316	-6 260	-547	-6 260		
<b>Verksamhetsintäkter</b>	<b>880 755</b>	<b>867 000</b>	<b>435 404</b>	<b>977 935</b>	<b>943 990</b>	<b>980 070</b>
Försäljningsintäkter	6 947	3 500	0	3 500		
Avgiftsintäkter	816 960	815 000	387 395	851 500		
Understöd och bidrag	9 687	0	12 000	70 000		
Övriga verksamh.intäkt.	47 161	48 500	24 009	52 935		
<b>Netto kostnader</b>	<b>-4 651 545</b>	<b>-4 997 305</b>	<b>-2 396 003</b>	<b>-5 050 445</b>	<b>-5 133 960</b>	<b>-5 219 560</b>

Budgeten binds till nettonivå.

### Allmänt

Lönerna har i budgeten för 2014 höjts med 2 % enligt uppskattade uppgifter, vilket är ca 78 000 euro. Som lönebikostnader har beräknats 2,04 % i socialskyddsavgifter, 3,5 % i socialförsäkringspremier samt 22,5 % i pensionskostnader. Bokslutet 2012 visade att lönebikostnaderna totalt låg på 26,44 %. Därför har bedömningen gjorts att inför budget 2014 beräkna lönebikostnaderna totalt till 28,04 % jämfört med budget 2013 där de va totalt 30,47 %.

Budgeten har följt plan för 2014 med ett undantag. Den 10 juli 2013 beslutade fullmäktige att inrätta en tjänst som löneräknare på DGH. Denna tjänst kommer att belasta budget med 53 000 €. Totalt innebär denna kostnad att utgifterna ökar med 0,90 % jämfört med plan för 2014.

En ny lag om hälso- och sjukvården, ÅFS 2011/114, 8 december 2011, trädde ikraft 1 januari 2012. Lagen definierar den sjukhusvård som bedrivs av Ålands hälso- och sjukvård. Kommunerna ansvarar fortsättningsvis för omsorg, sjukvård, uppehälle och rehabiliterande verksamhet enligt socialvårdslagen. Lagen har medfört stora förändringar av DGH:s verksamhet. DGH:s målsättning är att så långt det är möjligt erbjuda personer från medlemskommunerna den hjälp och det stöd de behöver och som de enskilda kommunerna inte kan tillhandahålla. Utgående från DGH:s omvårdnads- och medicinska resurser erbjuds den vård som inte kan tillgodoses av annan social- och/eller sjukvårdsservice kommunerna. Vården av kroniskt sjuka sker idag inom DGH. Vissa av dessa är personer under 65 år som inte ingår i den vård som står beskriven i det befintliga grundavtalet. För dessa kroniskt sjuka personer finns inte någon angiven vårdplats i det åländska samhället sedan långvårdsavdelningen Gullåsen stängdes. Det finns inte heller någon institutionsvård för personer med psykioter eller äldre personer med missbruksproblematik efter stängningen av Grelsby sjukhus. För att möta detta behov planeras initialt att bygga om en av avdelningarna på Pellas till ett så kallat modulboende. Detta är tänkt att kunna ta emot personer som har ett större behov av vård och omsorg och tanken är modulboendet skall möjliggöra att dessa kan vårdas på DGH utan att övriga boendes välbefinnande riskeras. I budget är avsatt 70 000 € för den planerade ombyggnationen.

De budgeterade verksamhetskostnaderna för 2014 ökar totalt med 2,80 % och verksamhetsintäkterna ökar med 2,80 %. Nettokostnaderna för driften ökar med 2,48 %.

Förskottet för medlemskommunerna är beräknat till 6 722,27 euro per plats/månad.

Vård dygnspriset för medlemskommunerna är beräknat till 269,99 euro/dygn

Vård dygnspris för icke medlemskommuner är beräknat till 264,31 euro/dygn enligt tidigare system men föreslås bli 350,00 euro/dygn.

Vårdavgifterna regleras av lagen om klientavgifter. Avgiften för permanent vård utgör i dag 85 % av pensionärernas inkomster. Till inkomster räknas olika pensioner, folkpensioner, räntor och dividender samt andra regelbundna inkomster, t.ex. hyresinkomster. När det gäller gifta par där det är maken/makan med högre inkomst som blir intagen till institutionsvård kan vårdavgiften räknas ut som 42,5 % av de gemensamma inkomsterna. Nya underlag för beräkning av avgifterna lämnas in en gång per år.

## ALLMÄNNA FÖRVALTNINGEN, TOTALT

Allmän förvaltning	Bokslut 12	Budget 13	Mellanboksl 30.6	Budget 2014	Plan 2015	Plan 2016
<b>Verksamhetskostnader</b>	<b>-303 432</b>	<b>-357 155</b>	<b>-154 142</b>	<b>-414 490</b>	<b>-433 440</b>	<b>-442 100</b>
Personalkostnader	-241 851	-283 345	-122 382	-308 500		
Köp av tjänster	-56 105	-60 400	-28 668	-87 595		
Matr. förnödenh. o varor	-3 891	-10 850	-3 092	-15 835		
Övr verksamh.kostn.	-1 584	-2 560	0	-2 560		
<b>Verksamhetsintäkter</b>	<b>36</b>	<b>0</b>	<b>0</b>	<b>0</b>	<b>0</b>	<b>0</b>
Försäljningsintäkter	36	0	0	0		
Avgiftsintäkter	0	0	0	0		
Understöd och bidrag	0	0	0	0		
Övriga verksamh.intäkt.	0	0	0	0		
<b>Netto kostnader</b>	<b>-303 396</b>	<b>-357 155</b>	<b>-154 142</b>	<b>-414 490</b>	<b>-433 440</b>	<b>-442 100</b>

**Allmänna förvaltningen består av kostnadsställena:**

**Förbundsfullmäktige**

**Förbundsstyrelsen**

**Ekonomikansliet**

**Gemensam administrativavdelning**

**Revision**

### Målsättningar

Förvaltningens mål är att kostnadseffektivt driva och utveckla kommunförbundets institutionsvård. Kommunförbundet skall kunna erbjuda personer i respektive medlemskommun god vård samt bistå med den hjälp personen i fråga är i behov av.

Plan för 2014

- Uppgörs en plan för att förbättra boendemiljön.
- Sker kontinuerliga möten med farmaceuter för att minska risken för felaktig medicinering.
- Tas fram en renoveringsplan för fastigheten.
- Fastställs en jämställdhetsplan.
- Ta fram mätbara mål för verksamheten tillsammans med personalen.
- Tas fram en friskvårdsplan.
- Uppgörs en utbildningsplan för att stärka arbetstagarnas kompetens.
- Sker arbete med att förbättra kvalitetsäkting.
- Tas fram en plan för att införa effektiverat boende.
- Göra mätningar av kundnöjdhet och åtgärdsplaner utifrån dessa.
- Att ha tätare kontakter med ägarkommunerna både vad gäller förvaltningen och vården.
- Ha kontinuerlig ekonomi- och måluppföljning med alla enheter för att få en bättre kontroll över verksamheten och skapa en delaktighet och förståelse bland personalen.

För att bli en attraktiv arbetsgivare bör DGH erbjuda utvecklingsmöjligheter samt trygga anställningsvillkor, tillvarata intern kompetens och vidareutveckla ledarskapet, dels för att attrahera nya medarbetare och dels för att behålla och stimulera de medarbetare vi har idag. Ökade krav på offentlig service ställer högre krav på kompetensnivå bland de anställda inom vård och omsorg. Kompetensutveckling för alla medarbetare blir därmed en viktig del av personalarbetet och inte minst för att erbjuda en bättre vård och omsorg till de boende.

DGH bör också utöka sin satsning på friskvård för att minska risken för muskelskador och värk, överbelastningsskador, stress, utmattning och i förlängningen utbrändhet samt sjukskrivning och förtidspensionering. Arbetsmiljön blir bättre med vältränad och välmående personal och leder i förlängningen till effektivare arbete. Motion även på en lägre nivå har en förebyggande effekt mot hjärtsjukdomar, risk för högt blodtryck och stelhet i muskler och leder. Motion stärker också immunförsvaret. De stora fördelarna som kan ses med friskvård är lägre sjukfrånvaro, ökad produktivitet, lägre personalomsättning och ökad lojalitet.

### Förbundsfullmäktige

Ordförande: Eva Dahlén

Förbundsfullmäktige	Bokslut 12	Budget 13	Mellanboksl 30.6	Budget 2014	Plan 2015	Plan 2016
Verksamhetskostnader	-6 798	-8 000	-5 563	-9 700	-9 890	-10 080
Verksamhetsintäkter	0	0	0	0	0	0
<b>Netto kostnader</b>	<b>-6 798</b>	<b>-8 000</b>	<b>-5 563</b>	<b>-9 700</b>	<b>-9 890</b>	<b>-10 080</b>

Varje medlemskommun har 1 representant i förbundsfullmäktige. Fullmäktige utser styrelsen samt 1 av medlemmarna till ordförande och 1 till vice ordförande för styrelsen. Fullmäktige fastställer grundkapitalet samt beslutar om höjning och sänkning av grundkapitalet.

Förbundsfullmäktige har 2-4 möten per år, i budgeten för år 2014 är det budgeterat för 4 möten.

### Förbundsstyrelsen

Ordförande: Harry Jansson

Förbundsstyrelsen	Bokslut 12	Budget 13	Mellanboksl 30.6	Budget 2014	Plan 2015	Plan 2016
Verksamhetskostnader	-29 537	-46 000	-21 409	-30 435	-31 040	-31 660
Verksamhetsintäkter	0	0	0	0	0	0
<b>Netto utgifter</b>	<b>-29 537</b>	<b>-46 000</b>	<b>-21 409</b>	<b>-30 435</b>	<b>-31 040</b>	<b>-31 660</b>

Styrelsen består av 5-7 medlemmar och varje medlem har 1 personlig ersättare. Styrelsen bevakar kommunalförbundets intressen och representerar kommunalförbundet och ingår avtal för dess räkning, leder kommunalförbundets verksamhet, ekonomi och förvaltning. Det finns medel budgeterat för 17 möten under år 2014, d.v.s. ungefär var tredje vecka.

## Ekonomikansliet

Förbundsdirektör: Anders Göransson

	Bokslut 12	Budget 13	Mellanboksl 30.6	Budget 2014	Plan 2015	Plan 2016
<b>Ekonomikansliet</b>						
Verksamhetskostnader	-256 865	-293 055	-119 888	-299 450	-305 000	-311 100
Verksamhetsintäkter	36	0	0	0	0	0
<b>Netto kostnader</b>	<b>-256 829</b>	<b>-293 055</b>	<b>-119 888</b>	<b>-299 450</b>	<b>-305 000</b>	<b>-311 100</b>

Ekonomikansliet består av ekonom, förbundsdirektör, kanslisekreterare och löneräknare.

Mål för 2014:

- Se till att alla förvaltningsrutiner finns dokumenterade.
- Ha en fungerande reception som ger ett trevligt bemötande och en tryggare boendemiljö.
- Infört ett backupsystem för alla funktioner.
- Kontinuerlig ekonomi- och måluppföljning.

## Gemensam administrativavdelning

	Bokslut 12	Budget 13	Mellanboksl 30.6	Budget 2014	Plan 2015	Plan 2016
<b>Gemensam administrativavd.</b>						
Verksamhetskostnader				-64 605	-77 000	-78 540
Verksamhetsintäkter				0	0	0
<b>Netto kostnader</b>				<b>-64 605</b>	<b>-77 000</b>	<b>-78 540</b>

Eftersom det är svårt att få vissa kostnader rätt fördelade har man kommit fram till att gemensamma administrativa kostnader bokförs på ett eget kostnadsställe. Här bokförs kostnader som försäkringar, telefon, posthantering, kontorsmaterial och personalens friskvård.

## Revision

	Bokslut 12	Budget 13	Mellanboksl 30.6	Budget 2014	Plan 2015	Plan 2016
<b>Revision</b>						
Verksamhetskostnader	-10 231	-10 100	-7 455	-10 300	-10 510	-10 720
Verksamhetsintäkter	0	0	0	0	0	0
<b>Netto kostnader</b>	<b>-10 231</b>	<b>-10 100</b>	<b>-7 455</b>	<b>-10 300</b>	<b>-10 510</b>	<b>-10 720</b>

Varje år granskar våra revisorer kommunalförbundets förvaltning och ekonomi. Under hösten har vi en mellanrevision och på våren granskas hela året samt bokslutet. Förbundsfullmäktige utser revisorer.

## INSTITUTIONSVERKSAMHETEN, TOTALT

### Kommunalhemmet

Ansvarig: Överskötare

Kommunalhemmet	Bokslut 12	Budget 13	Mellanboksl 30.6	Budget 2014	Plan 2015	Plan 2016
<b>Verksamhetskostnader</b>	<b>-4 466 223</b>	<b>-4 625 335</b>	<b>-2 288 492</b>	<b>-4 679 990</b>	<b>-4 773 050</b>	<b>-4 868 600</b>
Personalkostnader	-4 120 092	-4 295 935	-2 136 957	-4 332 190		
Köp av tjänster	-105 251	-126 350	-48 865	-113 750		
Matr. förnödenh. o varor	-240 269	-200 350	-102 440	-231 350		
Övr verksamh.kostn.	-611	-2 700	-230	-2 700		
<b>Verksamhetsintäkter</b>	<b>834 559</b>	<b>818 500</b>	<b>399 395</b>	<b>855 000</b>	<b>890 000</b>	<b>925 000</b>
Försäljningsintäkter	7 911	3 500	0	3 500		
Avgiftsintäkter	816 960	815 000	387 395	851 500		
Understöd och bidrag	9 687	0	12 000	0		
Övriga verksamh.intäkt.	0	0	0	0		
<b>Netto kostnader</b>	<b>-3 631 664</b>	<b>-3 806 835</b>	<b>-1 889 097</b>	<b>-3 824 990</b>	<b>-3 883 050</b>	<b>-3 943 600</b>

#### **Kommunalhemmet består av följande kostnadsställen:**

- **Överskötarekansli**
- **Solsidan/Liljan**
- **Mattas**
- **Pellas**
- **Sysselsättning/fysioterapi och bibliotek**
- **Städ**
- **Tvätt**

### Allmänt

DGH bedriver från och med 1 januari 2012 sjukvård. Vårdtyngden under 2013 har varit mycket tung och mycket extrapersonal har krävts för att kunna tillfredsställa de behov som finns. I budgeten är det tänkt att 2 personer kommer att anställas i en pool som skall täcka upp vid sjukdomar och avlasta vid toppar. Idag är prognosen för sjukskrivningar ca 4200 dagar för 2013. Detta kommer att innebära att den tid som idag används till att försöka ordna fram vikarier i betydligt större omfattning kan användas till att producera vård och omsorg. Detta medför även att motsvarande kostnad för sjukvikarier minskar. Detta kommer också att innebära att vi har bättre kvalificerad personal och att mindre tid kommer att behöva användas till introduktioner då personalen som täcker upp vid sjukskrivningar och vård av sjukt barn, etc. redan finns i huset. Detta ger en bättre kontinuitet i vården och en ökad trygghet för våra boende. Dock kommer denna kostnad att belasta kontot för sjuk- och moderskapsvikariat. Enligt prognos efter halvårsbokslut för 2013 beräknas kostnaderna för sjuk- och moderskapsvikariat vara ca 300 000 €. Enligt budget för 2014 beräknas kostnaden till 212 900 €. Kostnaden för att anställa två personer till en pool beräknas till ca 130 000 €, d.v.s. det kommer återstå 82 900 €. Med hänsyn till att det är svårt att förutse moderskapsledigheter och dyl. innebär detta de facto att det inte kommer tas in några vikarier förutom vid extrema fall.

Stängningen av Grelsby sjukhus innebär att DGH tar emot psykiatriska vårdtagare. I budget 2013 har funnits 30 000 € för extra personalresurser till följd av detta. Dessa medel har inte varit tillräckliga för att täcka de ökade kostnaderna för personal för de mest krävande patienterna, t.ex. har vissa krävt bemanning dygnet runt. Enligt prognos efter halvårsbokslut kommer 2013 års kostnad att vara ca 120 000 €. I budget för 2014 bibehålls 30 000 €, inklusive sociala kostnader, för extra personal. Detta medför att det endast i undantagsfall finns möjlighet att ta in den bemanning som krävs för att klara boende med en högre vårdtyngd.

Konsekvensen kommer att vara att DGH kommer behöva göra bedömningar i varje enskilt ärende för och se över om det finns möjlighet att tillhandahålla den vård och omsorg som krävs. Vidare finns det en överhängande risk med tanke på den rådande personalsituationen att vi endast kan tillhandahålla en basvård för de boende, d.v.s. det kan komma att ordnas färre aktiviteter, mindre möjlighet till utevistelser, inte samma möjlighet att ta upp patienter eller till klädbyten. Vidare kan detta leda till att den personalstyrkan som redan idag känner sig hårt belastad kommer belastas ytterligare, vilket medför att en ökad risk för sjukskrivningar och minskad trivsel.

## Målsättningar

Vår målsättning är att så långt det är möjligt erbjuda personer från medlemskommunerna den hjälp och det stöd han/hon behöver. Utgående från våra omvårdnads- och medicinska resurser erbjuder vi den vård som inte kan tillgodoses av annan social- och eller sjukvårdsservice.

Vården på DGH utgår ifrån en humanistisk människosyn där alla människor är unika och har lika värde. Rätten till ett värdigt liv skall genomsyra vården livet ut.

Omvårdnaden ska präglas av flexibilitet och ständigt fokus på individen och dennes individualitet, integritet, självbestämmanderätt och delaktighet. Varje person som bor på DGH ska känna trygghet. Inom vården är bemötandet det viktigaste i alla sammanhang. För att vi ska kunna bemöta våra inneboende så individuellt som möjligt har deras levnadsberättelser stor betydelse. Genom att känna till så mycket som möjligt om det som varit viktigt i en persons tidigare liv kan vårdarna bemöta varje individ på ett sätt som inger trygghet.

Alla avdelningar har sina avdelningsspecifika särdrag när det gäller inredning och arbetsrutiner.

Avdelning Grannas delades år 2010 i 2 små enheter; Solsidan och Liljan. Där skall man kunna trygga vården av dem som lider av minnessvagheter.

Pellas och Mattas är fortfarande avdelningar med olika patientgrupper. Där Pellas under 2014 kan komma att få ansvaret för de med särskild vårdproblematik.

DGH strävar till att ge en kvalitativ och professionell vård. Det innebär att personalstyrkan borde anpassas efter behoven, i slutändan är det dock alltid en budgetfråga.

DGH skall vara en attraktiv arbetsplats som har kunnig, kompetent och välmående personal.

DGH skall vara institution där såväl boende, personal och medlemskommunerna känner att de kan påverka och känna att deras synpunkter tas på allvar.

## Mål 2014:

- Fortsätta utveckla demensvården, se mål under Liljan och Solsidan.
- Arbeta tydligare med levnadsberättelser för att få en mer personlig vård.
- Ta fram och uppdatera skriftliga rutiner för verksamheten.
- Utöka samarbetet mellan avdelningarna.
- Införa ett personalråd för att förbättra trivseln för personal.
- Ha en fungerande vårdtyngdsmätning.
- Kompetensutvecklingen stimuleras genom möjligheter till intern fortbildning, externt kursdeltagande, studiebesök sam fortbildning via internet.
- Ha fortsatt handledning för personalen. Detta är en väsentlig del för upprätthållandet av personalens hälsa.
- Uppföljning av personalens hälsa genom en handlingsmodell som utarbetats i samråd med personalhälsövården.
- Fortsätta medarbetarsamtal.
- Fortsättning på de projekt som startats under 2013. "Rätt inkontinensskydd åt rätt boende", en handlingsplan för trycksårsprofylax, en handlingsplan för falltendens och att nattfastan inte överstiger 11 timmar.
- Utvecklande av information och samarbete mellan DGH:s enheter.
- Fortsatt gott samarbete med vårdskolorna.
- Kontinuerlig ekonomi- och måluppföljning.

## Överskötarkansli

Överskötare: Lena Karlsson

Överskötarkansli	Bokslut 12	Budget 13	Mellanboksl 30.6	Budget 2014	Plan 2015	Plan 2016
Verksamhetskostnader				-137 290	-140 000	-142 800
Verksamhetsintäkter				0	0	0
<b>Netto kostnader</b>				<b>-137 290</b>	<b>-140 000</b>	<b>-142 800</b>

Under bokföringsåret 2013 har man kommit fram till att överskötarkansliet behöver ha ett eget kostnadsställe. Här kommer överskötarens och avdelningssekreterarens löner inkl. lönebikostnader bokföras. Sjukskötarlönerna kommer att delas i fortsättningen på avdelningarna. Även inköp av sköterskornas apparatur och hjälpmedel bokförs här.



## Solsidan/Liljan

Avdelningsskötare: Maria Erikson

Kontoansvarig: Överskötare

Solsidan/Liljan	Bokslut 12	Budget 13	Mellanboksl 30.6	Budget 2014	Plan 2015	Plan 2016
Verksamhetskostnader		-1 760 525	-801 550	-1 758 940	-1 794 100	-1 830 000
Verksamhetsintäkter		268 780	143 283	280 000	290 000	300 000
<b>Netto kostnader</b>		<b>-1 491 745</b>	<b>-658 267</b>	<b>-1 478 940</b>	<b>-1 504 100</b>	<b>-1 530 000</b>

Avdelningens löner inkl. lönebikostnader. Vidare bokförs den egna avdelningens alla kostnader för vården av de boende under momentet.

Mål 2014:

- Ha en ifylld aktivitetskalender med planerade aktiviteter varje dag för såväl förmiddag, eftermiddag som kväll. Aktiviteten kan bytas ut beroende på de boendes önskemål.
- Utveckla variationer på aktiviteter. Stor vikt kommer att läggas vid att personalen på avdelningen skall ha intresse och vilja till att självständigt ta reda på nya uppslag och aktivt läsa litteratur som handlar om att leva med demenssjukdom.
- Bygga ett mindre kök på Solsidan. Att kunna baka och tillreda enklare måltider skulle öka de boendes välbefinnande. Enligt aktuell forskning är det viktigt för personer som lider av demens att återuppleva dofter och smaker som tidigare i livet varit naturliga vardagen.
- Utevistelserna markeras för var och en av de boende i ett schema.
- Vintertid sker promenader dagligen inomhus, då våra boende ofta upplever att det är för kallt att vistas utomhus vid temperaturer som understiger 10 plus grader.
- Utevistelse erbjuds kontinuerligt för var och en av de boende.
- Att fortsatt inte ha några tryck- eller liggsår.
- Diskutera profylaxåtgärder regelbundet.
- Samarbeta med konditionssköterna för att finna adekvata hjälpmedel för tryckavlastning.
- Ha aktiv gåträning dagligen för de boende som sitter i kronikerstol.
- Uppmuntra personalens friskvård.
- Ha fortsatta medarbetarsamtal.
- Brister och avvikelser i de dagliga rutinerna rapporteras genom avvikelserapporter som följs upp.
- Utveckla samarbetet med anhöriga.
- Kontinuerlig ekonomi- och måluppföljning.

## Mattas

Avdelningsskötare: Anna Tysk

Kontoansvarig: Överskötare

Mattas	Bokslut 12	Budget 13	Mellanboksl 30.6	Budget 2014	Plan 2015	Plan 2016
Verksamhetskostnader		-1 122 680	-595 390	-1 094 670	-1 116 550	-1 138 800
Verksamhetsintäkter		268 775	139 774	280 000	290 000	300 000
<b>Netto kostnader</b>		<b>-853 905</b>	<b>-455 616</b>	<b>-814 670</b>	<b>-826 550</b>	<b>-838 800</b>

Avdelningens löner inkl. lönebikostnader. Vidare bokförs den egna avdelningens alla kostnader för vården av de boende under momentet.

Mål för 2014:

- Uppmuntra personalens friskvård.
- Ha fortsatta medarbetarsamtal.
- Brister och avvikelser i de dagliga rutinerna rapporteras genom avvikelserapporter som följs upp.
- Utveckla samarbetet med anhöriga.
- Kontinuerlig ekonomi- och måluppföljning.

## Pellas

Avdelningsskötare: Inger Lindén

Kontoansvarig: Överskötare

Pellas	Bokslut 12	Budget 13	Mellanboksl 30.6	Budget 2014	Plan 2015	Plan 2016
Verksamhetskostnader		-1 191 240	-621 142	-1 122 630	-1 145 000	-1 167 900
Verksamhetsintäkter		280 945	104 338	295 000	310 000	325 000
<b>Netto kostnader</b>		<b>-910 295</b>	<b>-516 804</b>	<b>-827 630</b>	<b>-835 000</b>	<b>-842 900</b>

Avdelningens löner inkl. lönebikostnader. Vidare bokförs den egna avdelningens alla kostnader för vården av de boende under momentet.

Mål för 2014:

- Uppmuntra personalens friskvård.
- Ha fortsatta medarbetarsamtal.
- Brister och avvikelser i de dagliga rutinerna rapporteras genom avvikelserapporter som följs upp.
- Utveckla samarbetet med anhöriga.
- Kontinuerlig ekonomi- och måluppföljning.
- Inrikta vården mot vård av patienter med avvikande beteende. Denna kompetensutveckling planeras och tydlig struktur skapas för att kunna vårda boende med varierande problematik. Detta under förutsättning att bemanningen är tillräcklig i förhållande till antalet patienter.

## Sysselsättning/fysioterapi och biblioteket

Kontoansvarig :Överskötare

Sysselsättn/fysioterapi o bibliotek	Bokslut 12	Budget 13	Mellanboksl 30.6	Budget 2014	Plan 2015	Plan 2016
Verksamhetskostnader	-429	-225 590	-101 591	-240 510	-245 000	-250 000
Verksamhetsintäkter	0	0	0	0	0	0
<b>Netto kostnader</b>	<b>-429</b>	<b>-225 590</b>	<b>-101 591</b>	<b>-240 510</b>	<b>-245 000</b>	<b>-250 000</b>

Från och med 2013 bokförs lönerna för sysselsättnings- och fysioterapeuterna inkl. lönebikostnaderna. Tidigare bokfördes endast bibliotekets kostnader därav de låga siffrorna för bokslutet 2012.

Kommunalhemmet har två sysselsättningsterapeuter och två konditionsskötare.

Förutom terapimaterialet skall också kostnaderna för de boendes gemensamma aktiviteter samt kostnader för hjälpmedel bokföras på detta kostnadsställe. Böcker och tidningar som prenumereras eller köps för de boendes behov skall bokföras här.

Mål för 2014; sysselsättningsterapin:

- Utföra aktiviteter enligt vecko-, månads-, och årsplaneringen. Allt från gemensamma fester i stora salen till utställningar och besök utifrån m.m.
- Arbeta med individanpassade aktivitet och i grupp kring olika teman.
- Utveckla eget aktivitetsmaterial tillsammans med de boende.
- Medverka till en aktivare utevistelse för de boende samt utveckla trädgården i samråd med dem och övrig personal.
- Fortsätta arbetet för att utvidga samarbetet med frivilligkrafter utifrån som t.ex. kan komma och musicera, demonstrera eller umgås med de boende.
- Kontinuerlig ekonomi – och måluppföljning.

Mål för 2014; fysioterapin:

- Erbjuder viss rehabilitering.
- Tillgodose hjälpmedelsbehovet. Byta ut och förnya gamla hjälpmedel.
- Öka samarbetet med övriga personalgrupper så vården blir rehabiliteringsbefrämjande.
- Erbjuder samtliga pensionärer träning både individuellt och i grupp.
- Bedriva personalvård i form av pausgymnastik och undervisning i ergonomi.
- Upprätthålla och förnya kunskap och yrkesskicklighet genom att delta i kurser och föreläsningar.
- Kontinuerlig ekonomi- och måluppföljning.

## Städ

Kontoansvarig: Överskötare

Städ	Bokslut 12	Budget 13	Mellanboksl 30.6	Budget 2014	Plan 2015	Plan 2016
Verksamhetskostnader			-115 993	-234 470	-239 100	-243 900
Verksamhetsintäkter			0	0	0	0
<b>Netto kostnader</b>			<b>-115 993</b>	<b>-234 470</b>	<b>-239 100</b>	<b>-243 900</b>

Städpersonalens löner inkl. lönebikostnader. Material som behövs vid städning.

Mål för 2014:

- Hålla hög städskvalitet genom att säkra rutiner för att ge en pålitlig hygien. Detta genomförs med internutbildning samt hospitering.
- Kontinuerlig ekonomi- och måluppföljning.

## Tvätt

Kontoansvarig: Överskötare

Tvätt	Bokslut 12	Budget 13	Mellanboksl 30.6	Budget 2014	Plan 2015	Plan 2016
Verksamhetskostnader		-325 300	-52 826	-91 480	-93 300	-95 200
Verksamhetsintäkter		0	0	0	0	0
<b>Netto kostnader</b>		<b>-325 300</b>	<b>-52 826</b>	<b>-91 480</b>	<b>-93 300</b>	<b>-95 200</b>

Löner inkl. lönebikostnader samt inköp av inventarier, så som täcken och kuddar som behövs bytas ut och tvättmedel.

Mål för 2014:

- Hålla hög tvättkvalitet genom att säkra rutiner för att ge en pålitlig hygien. Detta genomförs med internutbildning samt hospitering.
- Utredda noggrant om tvättjänster skall köpas in externt och i så fall i vilken form.
- Kontinuerlig ekonomi- och måluppföljning.

Köket	Mellanboksl					
	Bokslut 12	Budget 13	30.6	Budget 2014	Plan 2015	Plan 2016
<b>Verksamhetskostnader</b>	<b>-542 576</b>	<b>-596 900</b>	<b>-274 862</b>	<b>-591 200</b>	<b>-603 100</b>	<b>-615 200</b>
Personalkostnader	-368 024	-422 300	-186 999	-413 900		
Köp av tjänster	-1 245	-5 000	-6 223	-5 000		
Matr. förnödenh. o varor	-173 307	-169 600	-81 640	-172 300		
Övr verksamh.kostn.	0	0	0	0		
<b>Verksamhetsintäkter</b>	<b>41 858</b>	<b>44 500</b>	<b>20 745</b>	<b>50 435</b>	<b>51 440</b>	<b>52 470</b>
Försäljningsintäkter	0	0	0	0		
Avgiftsintäkter	0	0	0	0		
Understöd och bidrag	0	0	0	0		
Övriga verksamh.intäkt.	41 858	44 500	20 745	50 435		
<b>Netto kostnader</b>	<b>-500 718</b>	<b>-552 400</b>	<b>-254 117</b>	<b>-540 765</b>	<b>-551 660</b>	<b>-562 730</b>

### Övergripande mål:

Köket levererar en stadig frukost, gröt, fil, yoghurt, bröd, pålägg, ägg, juicer, sill, fruktkräm och näringsberikad dryck. Serverar en energi- och näringstät samt varierande lunchmeny. Stadig middag som gratänger, lådor, matiga soppor och även gröt serveras; då med energirika tillbehör (piroger, skinka).

Det skall alltid finnas tillgång till bröd, pålägg, fil, yoghurt, frukt dygnet runt så ingen ska behöva vara hungrig.

Har en daglig dialog med vårdpersonalen, bland annat gällande dieter såsom konsistensanpassad mat, gallkost, giktkost, laktosfritt, diabetes, allergier.

### Mål för 2014:

- Utnyttja den nya ugnen som vi har fått till köket genom mera tillagning av matbröd, bakning och dietmatlagning, fokus på färg, konsistens och smak.
- Det finns tydliga arbetsbeskrivningar på olika köksvakter.
- Vårda traditioner/högtider, så de äldre får känna ett tydligt avbräck från vardagen.
- Vidareutveckla relationen mellan kök och vårdsidan.
- Kökspersonalen ska känna delaktighet, vara med och påverka/ge förslag på nya rätter, desserter, rutiner osv.
- Kontinuerlig ekonomi- och mål uppföljning.

Det primära målet är naturligtvis att fortsätta förse våra boende med god näringsrik mat, som är lagad från grunden, råvaror levererade från lokala producenter så långt det är möjligt rent ekonomiskt.

Fastigheten	Mellanbokst					
	Bokslut 12	Budget 13	30.6	Budget 2014	Plan 2015	Plan 2016
<b>Verksamhetskostnader</b>	<b>-220 069</b>	<b>-284 915</b>	<b>-113 738</b>	<b>-342 700</b>	<b>-268 360</b>	<b>-273 730</b>
Personalkostnader	-45 292	-61 965	-14 712	-50 100		
Köp av tjänster	-40 779	-87 600	-21 552	-153 750		
Matr. förnödenh. o varor	-132 838	-134 350	-77 156	-137 850		
Övr verksamh.kostn.	-1 161	-1 000	-318	-1 000		
<b>Verksamhetsintäkter</b>	<b>4 302</b>	<b>4 000</b>	<b>15 264</b>	<b>72 500</b>	<b>2 550</b>	<b>2 600</b>
Försäljningsintäkter	-1 000	0	0	0		
Avgiftsintäkter	0	0	0	0		
Understöd och bidrag	0	0	12 000	70 000		
Övriga verksamh.intäkt.	5 302	4 000	3 264	2 500		
<b>Netto kostnader</b>	<b>-215 767</b>	<b>-280 915</b>	<b>-98 474</b>	<b>-270 200</b>	<b>-265 810</b>	<b>-271 130</b>

Genom en god fastighetsskötsel förebyggs underhållet och trivseln kan hållas på en hög nivå. Anslaget omfattar kommunförbundets fastighetsskötsel både in och utvändigt. Inventarierna behöver kontinuerligt underhållas. Utförs en del av mindre byggnadsarbeten. Till vaktmästaren hör att bland annat köra prover till labbet och hämta mediciner, samt ansvara och bistå med övriga ärenden.

Det finns 70 000 euro för en ombyggnation av 1 korridor på Pellas till så kallat modulboende, se sid .... Det planeras även en uppfräschning av avdelning Pellas där underhållet varit eftersatt.

En fastighetsunderhållsplan görs under år 2014. DGH har under en längre tid inte haft någon ordinarie anställd vaktmästare vilket lett till att underhållet inte haft den nivå som varit önskvärt och det har också saknats en långsiktighet. Det finns upptaget 50 000 euro under investeringar för renoveringar under år 2014.

Mål för 2014:

- Ta fram en fastighetsunderhållsplan.
- Göra en inventarieförteckning över befintliga maskiner och verktyg och en plan för nyanskaffningar.
- Kontinuerlig ekonomi- och måluppföljning.

## FINANSIERING

Finansieringen totalt	Bokslut 12	Budget 13	Mellanboksl	Budget 2014	Plan 2015	Plan 2016
			30.6			
Betaln. andelar drift/invest	4 707 557	5 074 807	2 497 649	5 129 865	5 212 850	5 298 080
Ränteintäkter	3 285	2 000	1 514	2 000	2 000	2 000
Räntekostnader	-121	0	-16	0	0	0
Avskrivningar	-59 176	-79 502	0	-81 420	-80 890	-80 520
<b>Nettofinansiering</b>	<b>4 651 545</b>	<b>4 997 305</b>	<b>2 499 147</b>	<b>5 050 445</b>	<b>5 133 960</b>	<b>5 219 560</b>

Medlemskommunernas månatliga betalningsandelar per plats är budgeterad till 6 722,27 euro.

## INVESTERINGAR

		Budget 2014	Plan 2015	Plan 2016
<b>Investeringarna 2014</b>				
Renovering fönster mm		50 000	100 000	50 000
Byggande av kök på Solsidan				
Diverse brådslande renoveringar		<b>50 000</b>	<b>100 000</b>	<b>50 000</b>
Fastigh invest	<u>50 000</u> Lineär avskr, 15 år			
	<u>50 000</u>			
Om dessa investeringar genomförs ökar de årliga avskrivningarna med:		3 333 €		
		år 2014		

Fastigheten fortsatt renovering/byte av fönster och byggande av ett mindre kök på avdelningen Solsidan, samt diverse brådslande renoveringar.

## Fördelning över driftskostnader

### FÖRDELNING AV DRIFTSKOSTNADER VID DE GAMLAS HEM, budget 2014

Ägoandelar	Brutto		Andra ink. än vårdavg.	Netto kostnader	Ant.platser	Kommunens		
	kostnad drift	Vårdavgift				Förskott debiteras	6 722,27 1/12 mån avg	
1 Brändö	1	89 975,82	-	-	-	-	-	
2 Eckerö	4	359 903,28	-	161 334,26	2	161 334,48	13 444,54	
3 Finström	12	1 079 709,85	-	968 005,57	12	968 006,88	80 667,24	
4 Geta	2	179 951,64	-	-	-	-	-	
5 Hammarlan	8	719 806,57	-	645 337,05	8	645 337,92	53 778,16	
6 Jomala	25	2 249 395,52	-	2 016 678,28	25	2 016 681,00	168 056,75	
7 Kumlinge	2	179 951,64	-	-	-	-	-	
8 Kökar	1	89 975,82	-	-	-	-	-	
9 Lemland	4	359 903,28	-	322 668,52	4	322 668,96	26 889,08	
10 Lumparlan	2	179 951,64	-	161 334,26	2	161 334,48	13 444,54	
11 Sottunga	1	89 975,82	-	242 001,39	3	242 001,72	20 166,81	
12 Sund	4	359 903,28	-	242 001,39	3	242 001,72	20 166,81	
13 Vårdö	1	89 975,82	-	161 334,26	2	161 334,48	13 444,54	
15 Föglö			127 750,00		1		-	
<b>Hyrer Ers måltider rtor mm</b>			128 435,00					
	67	6 028 380,00	851 500,00	256 185,00	4 920 695,00	62	4 920 701,64	410 058,47 / per månad
Plus avskrivningar		81 420,00			4 920 695,00			4 920 701,64
Ger en br.driftskostnad totalt		6 109 800,00						
bruttokostnad per vård dygn		249,84	enl max antal vård dygn		<b>269,99</b>	enligt uppsk antal utnyttj vård dygn		
max.antal vård dygn		24 455	Uppskattat antal utnyttj vård dygn		22 630	6,64		
					Föglö avgift 350 € / dygn	diff mellan netto- kostnad o förskott		
6.028.380+81.420 avskrivn 2014		6 109 800	gnm 22 630	269,99	br kostn inkl avskr / dygn enl uppsk utnyttj dygn			
minus matink		5 981 365	gnm 22 630	264,31	Föglö faktureras 350,00 euro per dygn			

Fördelningen bygger på ett uppskattat antal utnyttjade vård dygn i stället för att räkna max antal utnyttjade dygn under ett år.

Under tidigare år har vård dygnet utnyttjats enligt följande: år 2012: 22 678 dygn, år 2011: 22 985 dygn, år 2010: 23 606 dygn .

För 2014 bygger budgeten på att 22 630 dygn utnyttjas, vilket motsvarar en nyttjandegrad på 92,54%, dvs 62 platser per månad. Medeltalet för utnyttjade dygn per den 31.08.2013 är 58 platser. Eftersom antalet patienter har ökat under senare delen av år 2013 och i september ligger utnyttjandet på 63 platser är 62 platser ett rimligt antagande.



## Fördelning av investeringskostnader

Budgeterade Investeringar 2014 50 000,00

Medlemskommuner	Antal platser	
Brändö	1	746,27
Eckerö	4	2 985,07
Finström	12	8 955,22
Geta	2	1 492,54
Hammarland	8	5 970,15
Jomala	25	18 656,70
Kumlinge	2	1 492,54
Kökar	1	746,27
Lemland	4	2 985,07
Lumparland	2	1 492,54
Sottunga	1	746,27
Sund	4	2 985,07
Vårdö	1	746,27
<b>Sammanlagt</b>	<b>67</b>	<b>50 000,00</b>

## Ekonomiplan 2015-2016

Ekonomiplanen åren 2015-2016 bygger på att det ursprungliga budgetförslaget för 2014 har i princip ökat med 2 % vartdera år.

## Investeringar åren 2015-2016

Under 2014 kommer en fastighetsunderhållsplan för investeringar för år 2015-2017.

### År 2015

### År 2016

## Upphandlingsdirektiv för k.f. för De Gamlas Hem

Upphandlingens värde exklusive moms:	Upphandlingssätt:
<10.000 €	Direkt upphandling
10.000-20.000 €	Riktas till tre eller flera leverantörer.
> 20.000 €	Upphandlingen offentliggörs genom annonsering.

I övrigt tillämpas Ålands Landskapsregerings beslut. ÅFS nr 41/2006.