

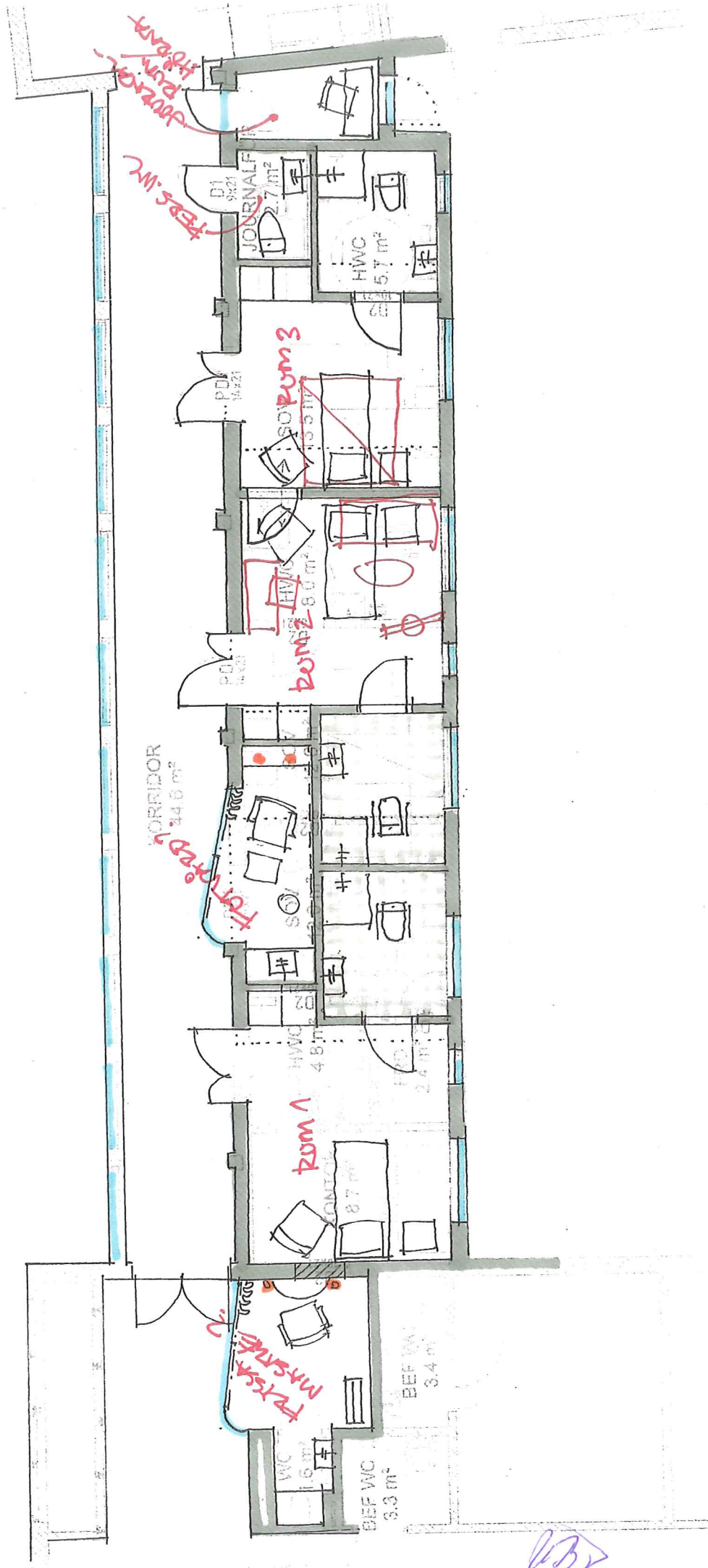
BYGGKONTROLL AB		BYGGKONTROLL AB	
BURENDE		BURENDE	
BYGGKONTROLL AB		BYGGKONTROLL AB	
K		K	
E		E	
V		V	
L		L	
BYGGKONTROLL AB	BYGGKONTROLL AB	BYGGKONTROLL AB	BYGGKONTROLL AB
BYGGKONTROLL AB	BYGGKONTROLL AB	BYGGKONTROLL AB	BYGGKONTROLL AB
BYGGKONTROLL AB	BYGGKONTROLL AB	BYGGKONTROLL AB	BYGGKONTROLL AB
Planering		Planering	
Datum		Datum	
30.10.2018		30.10.2018	
Proj. nr		Proj. nr	
A-40.1-100-03		A-40.1-100-03	

Handwritten signature or mark in blue ink.

# GÅSEN / IN GÅNG + KORRIDOR

PLANSKISS 1:100

4.11.2018. THOLMBERG

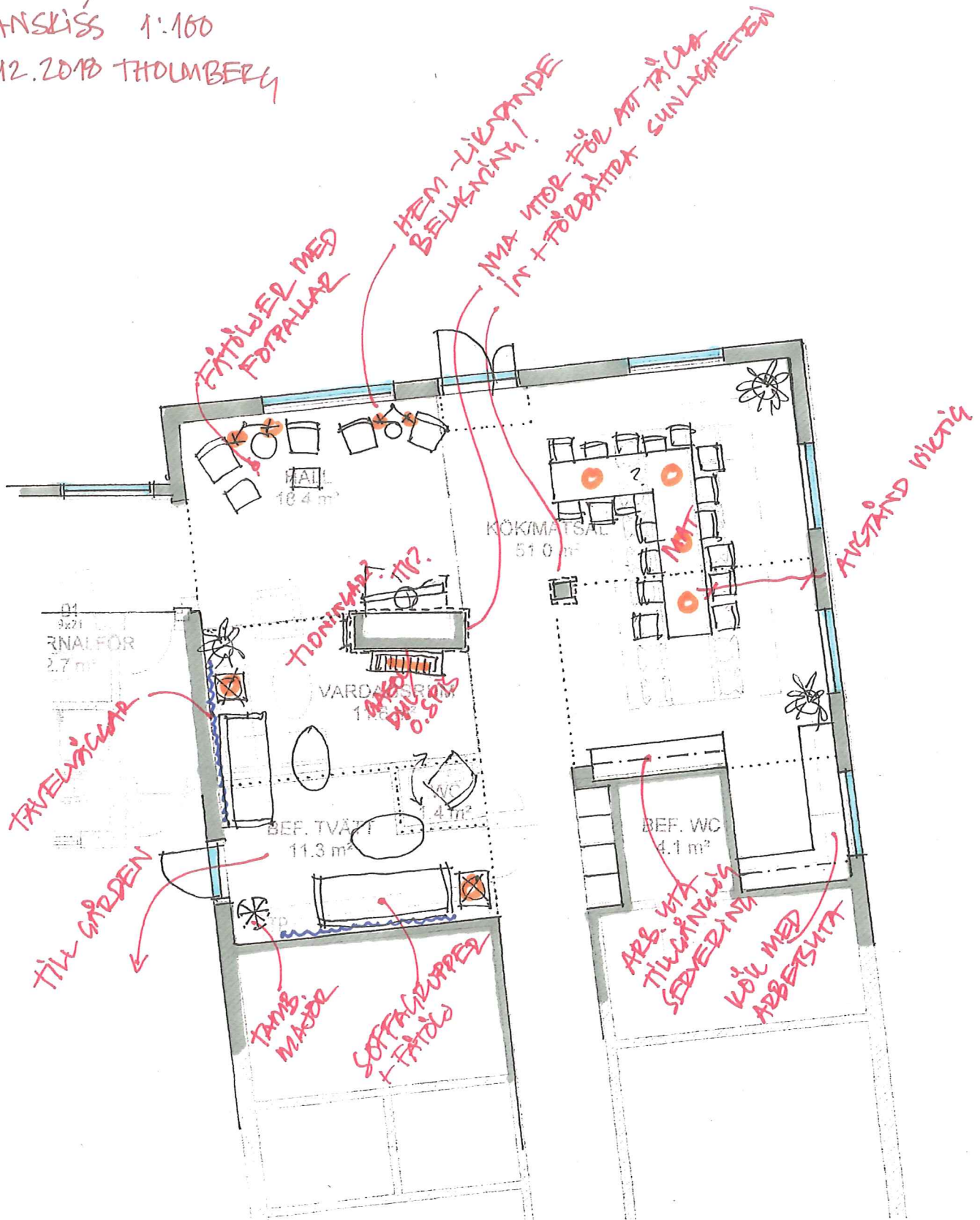


UBD

# OASEN / MATSAL + VARDAGSRUM

PLANSKISS 1:100

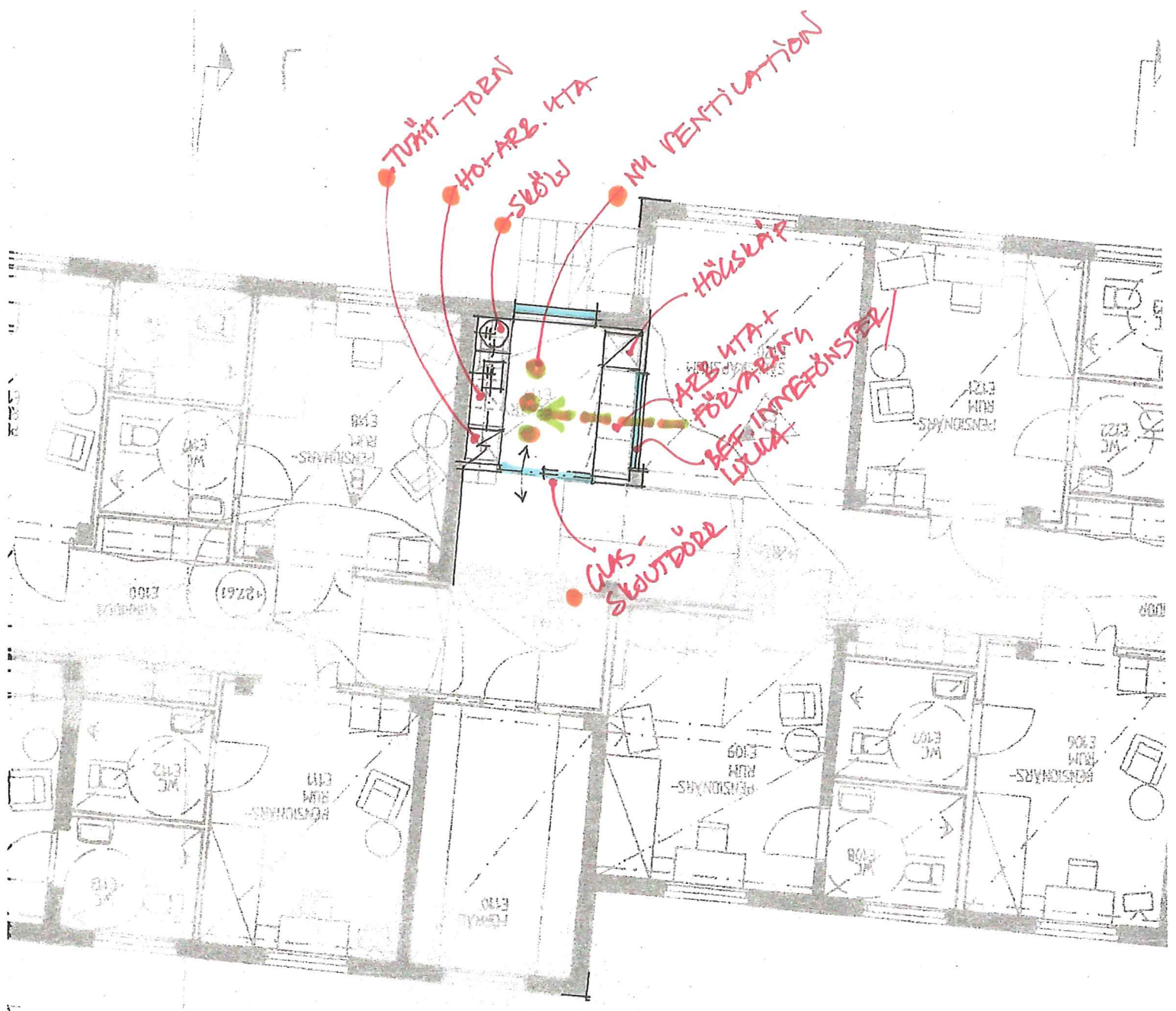
4.12.2018 THOLMBERG



UBV

# OASEN / SKÖLRUM 1 (FLYTTAD)

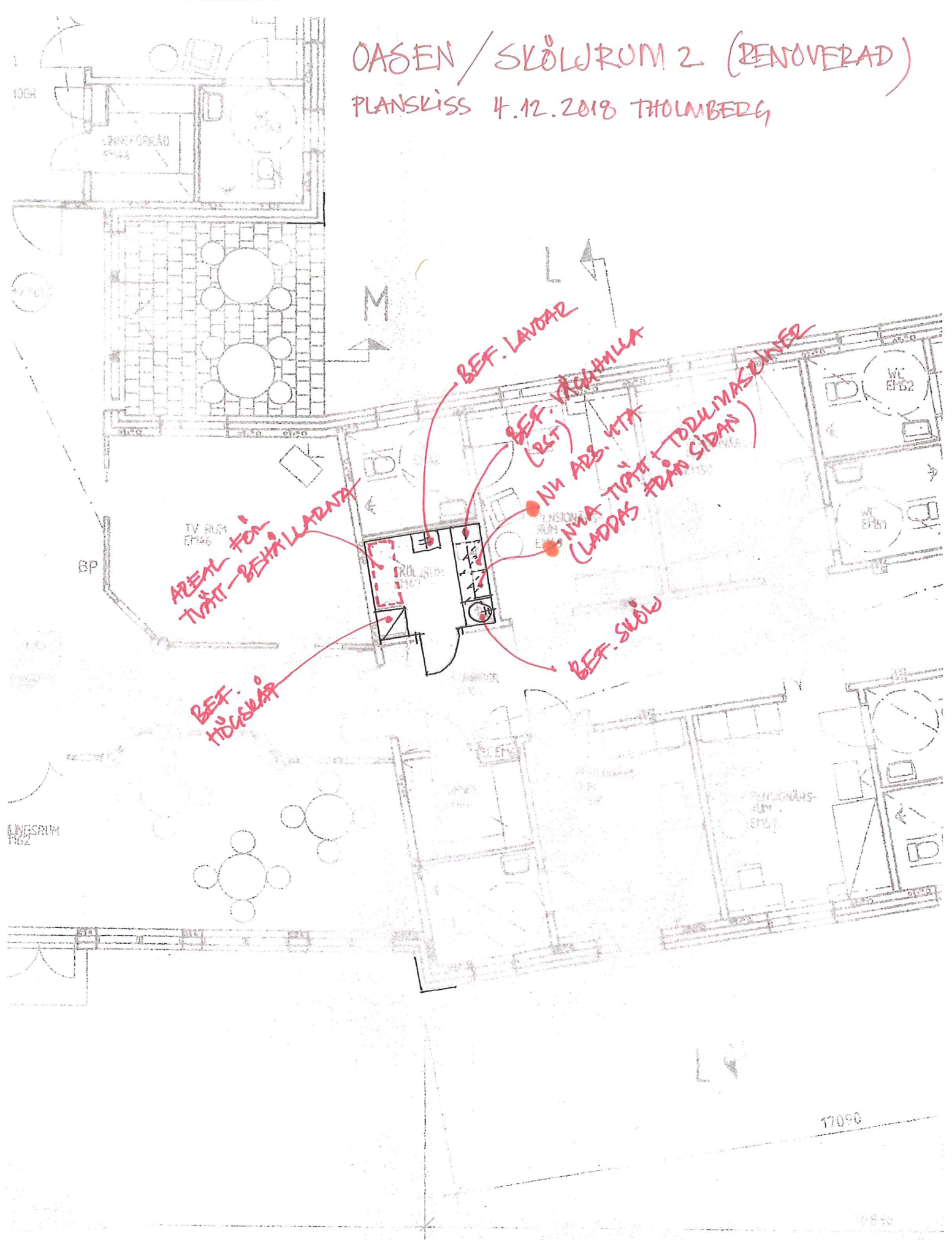
PLANSKISS 4.12.2018 THOLMBERG



Handwritten signature or initials in blue ink.

# OASEN / SKÖLVRUM 2 (RENOVERAD)

PLANSKISS 4.12.2018 THOLMBERG



17090

U 13

Projekt nr:	Projektnamn	Projektadress	Kalkyldatum
1545	Oasen - Överskötarkorridor	Oasen boende & vårdcenter	04.01.2019

Rev. A

**1. Uppdrag**

Att uppgöra en budgetkalkyl för ombyggnad av befintliga utrymmen.

**2. Underlag för denna kalkyl**

Undertecknad har 25.05.2018 gjort en kalkyl på samma projekt, då med mycket enkla skissritningar. Inför upprättandet av denna uppdaterade kalkyl har nya skissritningar upprättats av Arkitektbyrå Tiina Holmberg. Den uppdaterade kalkylen baserar sig på detta underlag.

**3. Kostnadspunkter (Samtliga kostnader angivna exklusive 24 % moms)**

	<u>å-pris</u>	<u>mängd</u>		
a	Ombyggnad av överskötarkorridor till tre boenderum, utrymmen för fotvård, journalföring och förrådsutrymmen	810	100	81 000,00 €
b	Ombyggnad av rum för hall & vardagsrum	720	67	47 880,00 €
c	Rivning och ombyggnad boenderum till gemensamhetsutrymme och kök, ombygg bef matsal	650	38	24 986,00 €
d	Mindre ombyggnadsarbeten i litet tvätttrum	550	5	2 640,00 €
e	Ombyggnation pentry till tvätttrum	1 900	8	15 200,00 €
	<b>Sammanställning:</b>	<b>218</b>		<b>171 706,00 €</b>
f	Projekterings-, konsultkostnader	~ 8 %		13 736,48 €
g	Byggherrekostnader	~ 3 %		5 151,18 €
h	Oförutsedda kostnader	~ 4 %		6 868,24 €

Totalsumma exkl. 24 % moms:

**197 461,90 €**

Nyckeltal	
Totalyta [m <sup>2</sup> ]	218
Byggekostnad [€/m <sup>2</sup> ]	907 €

Enligt uppdrag



Robin Österlund, Byggkontroll Ab

Ålands landskapsregering  
Kommunerna  
Kommunförbundet  
Demensföreningen

Styrelsen för Oasen boende- och vårdcenter har löst in den fastighet som på basis av ett legoavtal uppförts för Föreningen Ålands Hemgård. Fastigheten är i dåligt skick och måste grundrenoveras alternativt rivas. På tomten kvarstår en byggrätt på ca 1000 m<sup>2</sup>.

Styrelsen för Oasen boende- och vårdcenter utreder för tillfället olika alternativ för att ta tillvara de möjligheter som fastigheten/byggrätten ger. Ett alternativ som diskuteras är att skapa ett demenscentrum för personer med minnessjukdom. Och som ett led i detta utredningsarbete riktas en förfrågan till landskapsregeringen/kommunerna/kommunförbundet/demensföreningen för att efterhöra om det finns intresse att skapa ett gemensamt centrum för minnessjuka och att koncentrera kunskap och kompetens för befolkningens bästa.

Oasen boende- och vårdcenter har sedan ett antal år tillbaka en demensavdelning och från årsskiftet har ytterligare en avdelning öppnats. Vid Oasen finns också sedan en tid tillbaka dagverksamhet för minnessjuka. Oasen boende- och vårdcenter är ett ”demensvänligt omsorgsboende i rätt miljö med kunnig personal” och det finns utvecklingspotential och viktig infrastruktur som ett centralkök, tillgång till fysioterapi samt en enhet för kognitiv träning.

Vid vård- och omsorg av minnessjuka och personer med demenssjukdom är det synnerligen viktigt att det i första hand finns personal med spetskompetens inom demensvård. I andra hand kommer en för dem tilltalande miljö både inomhus som utomhus.

Oasen boende- och vårdcenter är centralt beläget med viktiga samhällsfunktioner i dess närhet. Utemiljön runt byggnaden är tilltalande och kan planeras och anpassas på så sätt att minnessjuka själva kan promenera och känna frihet utan att riskera att tappa bort sig, ta sig ut från området eller skada sig på annat sätt. En välanpassad utemiljö innebär också att det skulle gå att undvika låsta dörrar till boendet och på så sätt skapa en god demensvård utan tvång och begränsningar.

Vid Oasen-boende och vårdcenter arbetar idag flera med lång erfarenhet av vård- och omsorg inom demensområdet och som är väl förtrogna med sjukdomens många olika utmaningar. Förutom att personalen som väljs ut bör ha specialkompetens inom området så ska personerna ifråga även ha ett genuint intresse och förståelse för en människa drabbad av nedsatt kognitiv funktion. Fram för allt skall personer som arbetar med och för minnessjuka ha ett gott bemötande i alla situationer som uppstår, vara stresstålig och ha ett stort tålamod.

Styrelsen för Oasen boende- och vårdcenter är övertygad om att den satsning som för närvarande görs för demensvården och vården av minnessjuka på intet sätt motsvarar det behov som står för dörren inom en nära framtid. Enligt tillgänglig statistik som bygger på Stakes statistik från 2009 ska det finnas 751 personer med medelsvår demens 2020 och 57 % av dessa, 428 personer, behöver dygnet-runt-tillsyn. Idag finns 76 tillgängliga demensvårdsplatser i landskapet.

Med tanke på Ålands litenhet och förhållandevis fåtaliga befolkning vore det troligen mest ändamålsenligt att skapa ett centrum med specialkompetens och -kunskap istället för att sprida ut vården till olika delar av landskapet något som inte ger samma möjlighet till specialiserad och individanpassad vårdnivå.

Styrelsen ser att Oasen boende- och vårdcenter skulle ha kapacitet att skapa ett vårdcentrum för hela Åland. Därför önskar vi att landskapsregeringen/kommunerna/kommunförbundet/demensföreningen diskuterar och kommer med feedback.

Vi emotser Era synpunkter inom april månad för vidare diskussioner och idéer för att utveckla eller helt avveckla vår idé.

Jomala 17 januari 2019

Gyrid Högman  
Förbundsstyrelsens ordförande

Katarina Dahlman  
Förbundsdirektör