

# Oasen boende- och vårdcenter k.f.

Budget- och verksamhetsplan år 2024 Ekonomiplan 2025–2026



Förbundsstyrelsen 19.10.2023  
Förbundsfullmäktige 15.11.2023

# Innehåll

<b>OASEN BOENDE- OCH VÅRDCENTER</b> .....	<b>3</b>
<b>FÖRBUNDSDirektörens Översikt</b> .....	<b>3</b>
<b>VERKSAMHETSfÖRÄNDRINGAR</b> .....	<b>4</b>
UPPSTÄLLNING AV NYCKELTALEN I BUDGETEN 2024: .....	6
VERKSAMHETENS LÅNGSIKTIGA MÅLSÄTTNINGAR .....	6
VERKSAMHETENS LÅNGSIKTIGA PLANER FÖR 2025 OCH 2026:.....	6
UTVECKLING AV PERSONALUTRYMMEN .....	7
<b>ORGANISATION</b> .....	<b>7</b>
ORGANISATIONSSCHEMA.....	7
RESULTATENHETSSCHEMA .....	8
FÖRTROENDEVALDA .....	8
<b>DRIFTSEKONOMI</b> .....	<b>9</b>
ALLMÄN FÖRVALTNING .....	10
EFFEKTIVERAT SERVICEBOENDE .....	11
INSTITUTION .....	12
<i>Vårdkansliet</i> .....	13
<i>Gemensam vårdavdelning (sjukskötare)</i> .....	14
<i>Korallen och Gläntan (f.d. Pellas), allmäneriatriisk institutionsavdelning</i> .....	14
<i>Solsidan och Lugnet (f.d. Mattas demens), institution demens</i> .....	15
<i>Enheten för träning och stimulans av kognitiva färdigheter och dagverksamhet</i> .....	16
<i>Fysioterapi</i> .....	17
<i>Lokalvård</i> .....	18
KÖK .....	19
FASTIGHET.....	20
<b>INVESTERINGAR</b> .....	<b>21</b>
<b>FINANSIERING</b> .....	<b>23</b>
RESULTATRÄKNING .....	23
FINANSIERINGSANALYS.....	24
AVGIFTER.....	25
<i>Grundavgift</i> .....	25
<i>Driftsavgift</i> .....	25
<i>Avskrivningar</i> .....	27
<b>PERSONAL</b> .....	<b>27</b>
ÅRSVERKEN .....	28
PERSONAL PER VÅRDENHET.....	29
BEMANNING PER ARBETSSKIFT.....	29
MEDARBETARE.....	29
<b>EKONOMIPLAN 2025–2026</b> .....	<b>31</b>
BUDGETERAD FINANSIERINGSANALYS .....	32

## Oasen boende- och vårdcenter

Oasen boende- och vårdcenter är ett kommunalförbund där kommunerna Brändö, Eckerö, Finström, Geta, Hammarland, Jomala, Kumlinge, Kökar, Lemland, Lumparland, Sottunga, Sund och Vårdö äger platser.

Verksamheten vid Oasen boende- och vårdcenter består 2023 av institutions- och demensvård för de 13 medlemskommunernas äldre invånare. En av verksamhetens övergripande målsättningar är att svara mot medlemskommunernas behov av service inom vårdområden som medlemskommunerna inte tillgodoser på egen hand. Oasen boende- och vårdcenter bedriver sin verksamhet i tätt samarbete med medlemskommunerna och Ålands hälso- och sjukvård (ÅHS).

De boende på Oasens institutionsavdelningar behöver i regel större insatser av sjukvård och omsorg än vad kommunernas serviceboenden har möjlighet att erbjuda. Utöver vård och omsorg erbjuds Oasens boende även regelbundna möjligheter till kognitiv och fysisk träning. Det ordnas också gemensamma trivselskapande aktiviteter och utvistelser. Varje boende får en individuell vårdplan som tar den enskildes önskemål, behov och historia i beaktande.

På Oasens fem avdelningar Lugnet, Gläntan, Korallen, Solsidan och ESB Liljan finns sammanlagt 58 sängplatser. Lagunen, eller gamla Mattas rehab, hyrs ut till KST med 9 platser under 2024.

Kommunförbundets högsta beslutande organ är förbundsfullmäktige.

## Förbundsdirektörens översikt

Vi står nu inför ännu ett spännande år på Oasen Boende- och Vårdcenter, där vi – förutom att cementera de processer och arbetsmoment som fungerar väl – bygger vidare på de framsteg och utvecklingsprojekt som initierades under 2023. Vårt fokus för kommande år är att kontinuerligt förbättra livskvaliteten för våra boende genom ökad trivsel och vårdkvalitet.

Till de utvecklingsprojekt som påbörjats hör bland annat en intensifierad satsning på personalutveckling, med en särskild tonvikt på att behålla nuvarande personal och få dem att trivas på vår arbetsplats. För att stärka vår ekonomistyrning har vi tagit steget mot en välkommen modernisering genom att planera övergången till nya ekonomi- och löneprogram. Denna omställning tillsammans med övriga uppgraderingar på IT-området kommer inte bara att förbättra våra interna processer utan även effektivisera faktureringsrutiner, schemaläggning, vikariehantering och tidsrapportering. För att kunna genomföra moderniseringen av de planerade åtgärderna kommer det under budgetåret 2024 att krävas både kunskap, tid samt ekonomiska och personella resurser.

För att säkerställa en stabil och välfungerande organisation är det avgörande att vi har rätt människor på rätt platser. Genom lyckade rekryteringar i avdelningarna har vi till stora delar säkrat kvaliteten och kontinuiteten i vården. De boendes välmående och vardag är i centrum och att attrahera behörig arbetskraft är det viktigaste framgångsreceptet. Vi har även stärkt förvaltningen på ekonomiområdet och personaladministrationen. Oasen fokuserar på att fortsätta att utveckla IT-lösningar på dessa områden. Sett till storleken på verksamheten i förhållandet till antalet årsverk i förvaltningen är Oasens organisation trots ett bra team mycket liten, sårbar och i perioder överbelastad. För att säkra

alla funktioner i vår verksamhet bör en översyn av förvaltningens framtida resursbehov genomföras, speciellt inom ekonomiadministrationen.

Den år 2022 genomförda översynen av ledningsstrukturen har lett till flera utvecklingsprojekt och justeringar av våra arbetsprocesser. Implementeringen av de i översynen konstaterade behoven inleddes under våren 2023 och kommer att fortsätta under 2024.

Jag vill passa på att framföra Oasens uppskattning till de långvariga medlemmar i förbundsstyrelsen och fullmäktige som aviserat om att avsluta sina uppdrag: vi är tacksamma för den tid ni investerat och den kunskap ni tillfört Oasen.

Under det sista kvartalet 2023 rekryterar Oasen en ny förbundsdirektör. Jag för min del avslutar mitt snart två-åriga vikariat som planerat i oktober 2023. Jag är oerhört tacksam för att jag fått vara ett led i Oasens verksamhet och tackar hela personalen kollektivt för alla goda ting vi gjort tillsammans.

Ledorden för verksamhetsåret 2024 är "personalens trivsel för att optimera vården för våra boende". Genom att sätta våra medarbetares välbefinnande i centrum skapar vi en stark grund för att fortsätta leverera högkvalitativ vård och skapa en trivsamt och trygg miljö för våra boende.

Tillsammans ser vi fram emot ett framgångsrikt och utvecklande år på Oasen boende- och vårdcenter.

Stefan Simonsen

Vik. förbundsdirektör

## Verksamhetsförändringar

Verksamhetskostnaderna budgeteras totalt till 6 512 784 euro vilket är en ökning med ca 2 procent och personalkostnader ökar med 67 316 euro eller 1,3 % i jämförelse med budget 2023. Antalet personal i heltidstjänster minskar från 76,06 i budget 2023 till 74,46 år 2024.

Oasen erhåller hyresintäkter från KST för uthyrningen av Lagunen (f.d. Mattas rehab-avdelningen).

Grundavgiften beräknas 2024 vara ca. 1 249 euro/plats/månad (2022 var grundavgiften ca. 1 228 euro/plats/månad) och den uppbärs även om platsandelen inte används, såvida andelen inte nyttjas av annan kommun. För oanvända platser betalar en ägarkommun som inte använt sina alla platsandelar för grundavgiften i förhållande till det totala antalet outnyttjade dygn.

I och med att Hammarlands kommun ut- och inträde ur kommunförbundet har medfört förändringar i ägarstrukturen. Den 31.12.2022 hade Oasen 67 platsandelar och i och med Hammarland kommuns utträde ur förbundet minskade platserna med 6 från 67 till 61 per den 1.1.2023. Status idag för medlemskommunernas platsandelar är följande:

Kommun	Ägarandelar 31.12.2022	Ägarandelar 1.1.2023
Brändö	1	1
Eckerö	4	4
Finström	12	12
Geta	2	2
Hammarland	7	2
Jomala	25	25
Kumlinge	2	2
Kökar	1	1
Lemland	5	5
Lumparland	2	2
Sottunga	1	2
Sund	4	2
Vårdö	1	1
<b>Summa</b>	<b>67</b>	<b>61</b>

I och med att ägarandelarna minskade med 6 beslöt förbundsfullmäktige att även minska grundkapitalet med 6/67, dvs 98 043,37 euro. Hammarlands kommun ersätts med 98 043,37 euro motsvarande 6 andelar senast i december 2023. Nedan andelarna av grundkapitalet per den 1.1.2023:

Kommun	Andel av grundkapital 31.12.2022	Andel av grundkapital 1.1.2023
Brändö	16 340,56	16 340,56
Eckerö	65 362,25	65 362,25
Finström	196 086,74	196 086,74
Geta	32 681,12	32 681,12
Hammarland	114 383,93	32 681,12
Jomala	408 514,04	408 514,04
Kumlinge	32 681,12	32 681,12
Kökar	16 340,56	16 340,56
Lemland	81 702,81	81 702,81
Lumparland	32 681,12	32 681,12
Sottunga	16 340,56	32 681,12
Sund	65 362,25	32 681,12
Vårdö	16 340,56	16 340,56
<b>Summa</b>	<b>1 094 817,62</b>	<b>996 774,25</b>

Korttidssjukfrånvaron kvarhålls på 2023-årsnivå, dvs 9%.

För ekonomiplanen 2025–2026 har en 2,5% kostnadsutökning beaktats.

Demenscenterplanerna fortskrider i och med att Ålands Landskapsregering beviljat 113 872 euro till projektet. Oasens andel av projektfinansieringen är budgeterat till 14 234 euro för 2024. En projektledare har anställts och arbetet har börjat.

## Uppställning av nyckeltalen i budgeten 2024:

	Bokslut 2022	Budget 2023	Styrelsens budget 2024	Ekonomiplan 2025	Ekonomiplan 2026
<b>C1 Oasen boende- och vårdcenter</b>	<b>-4 999 573,68</b>	<b>-5 432 512,00</b>	<b>-5 495 868,00</b>	<b>-5 629 201,00</b>	<b>-5 766 371,00</b>
<b>C10 ALLMÄN FÖRVALTNING</b>	<b>-571 762,59</b>	<b>-685 032,00</b>	<b>-649 289,00</b>	<b>-665 523,00</b>	<b>-682 159,00</b>
101 Förbundsfullmäktige	-6 334,71	-4 950,00	-5 808,00	-5 953,00	-6 101,00
102 Förbundsstyrelsen	-20 594,32	-26 850,00	-27 828,00	-28 525,00	-29 237,00
103 Förvaltning	-271 137,90	-272 215,00	-320 519,00	-328 533,00	-336 746,00
110 Gemensam administrationskostnader	-97 445,97	-84 662,00	-87 792,00	-89 987,00	-92 237,00
111 Personalkostnader, grundavgift	-161 546,91	-198 249,00	-197 527,00	-202 464,00	-207 525,00
104 Övrig förvaltning	-13 469,37	-96 500,00	-8 500,00	-8 713,00	-8 931,00
120 Hemgården	-1 233,41	-1 606,00	-1 315,00	-1 348,00	-1 382,00
<b>C21 ESB Liljan</b>	<b>-431 873,14</b>	<b>-471 026,00</b>	<b>-485 900,00</b>	<b>-498 048,00</b>	<b>-510 499,00</b>
205 ESB Liljan	-431 873,14	-471 026,00	-485 900,00	-498 048,00	-510 499,00
<b>C22 INSTITUTIONSVERKSAMHETEN</b>	<b>-3 306 085,56</b>	<b>-3 660 883,00</b>	<b>-3 725 781,00</b>	<b>-3 818 929,00</b>	<b>-3 914 409,00</b>
200 Vårdkansli	-292 484,87	-347 988,00	-307 750,00	-315 445,00	-323 330,00
201 Solsidan	-606 023,62	-626 074,00	-674 162,00	-691 016,00	-708 291,00
202 Mattas, Rehab	54 581,93				
222 Mattas, Demens	-579 542,26	-605 878,00	-646 680,00	-662 847,00	-679 419,00
203 Pellas	-985 142,12	-1 086 258,00	-1 244 027,00	-1 275 128,00	-1 307 007,00
204 Gemensam avdelning	-536 404,00	-570 289,00	-433 274,00	-444 105,00	-455 207,00
206 Sysselsättning	-106 180,01	-107 000,00	-116 393,00	-119 303,00	-122 287,00
220 Dagverksamhet	33 945,02	34 736,00	33 147,00	33 976,00	34 823,00
207 Fysioterapi	-125 371,84	-170 834,00	-173 370,00	-177 704,00	-182 149,00
208 Lokalvård	-163 463,79	-181 298,00	-163 272,00	-167 357,00	-171 542,00
<b>C25 Kök</b>	<b>-480 467,80</b>	<b>-447 595,00</b>	<b>-448 271,00</b>	<b>-459 480,00</b>	<b>-470 967,00</b>
212 Kök	-480 467,80	-447 595,00	-448 271,00	-459 480,00	-470 967,00
<b>C28 FASTIGHET</b>	<b>-209 384,59</b>	<b>-167 976,00</b>	<b>-186 627,00</b>	<b>-187 221,00</b>	<b>-188 337,00</b>
215 Fastighet	-209 384,59	-167 976,00	-186 627,00	-187 221,00	-188 337,00
<b>Totalsumma</b>	<b>-4 999 574</b>	<b>-5 432 512</b>	<b>-5 495 868</b>	<b>-5 629 201</b>	<b>-5 766 371</b>

### Verksamhetens långsiktiga målsättningar

1. Att bedriva och utveckla en evidensbaserad och individuellt anpassad vård för Oasens boende i syfte att främja deras hälsostatus och upplevda hälsa
2. Att bedriva en sådan vård- och omsorgsverksamhet att de boende aktiveras på ett individuellt sätt och så att deras vardag känns så meningsfull som möjligt och att se till att inom- och utomhusmiljön upplevs välkomnande och trivsamt
3. Ge medlemskommunerna tillgång till kvalitativ institutionsvård
4. Att bedriva vårdverksamhet på ett ekonomiskt effektivt sätt med de boendes bästa som utgångspunkt
5. Att utveckla verksamheten i samarbete med medlemskommunerna
6. Att upprätta en funktionsduglig fastighet genom regelbundet underhåll

### Verksamhetens långsiktiga planer för 2025 och 2026:

På fastlandet sker en förändring i och med att institutionsvården som vårdform upphör. På Åland är utmaningen att bäddavdelningar i anslutning till hälsocentraler saknas. Institutionerna tillsammans med ÅHS rehabiliteringsavdelning/palliativa avdelning fyller till en viss del denna funktion och därmed kommer Oasen att behöva erbjuda detta även i framtiden. En vision för Oasen är att vi utvecklas till ett demenscentrum med samlad kunskap kring kognitiva sjukdomar där åldern inte har

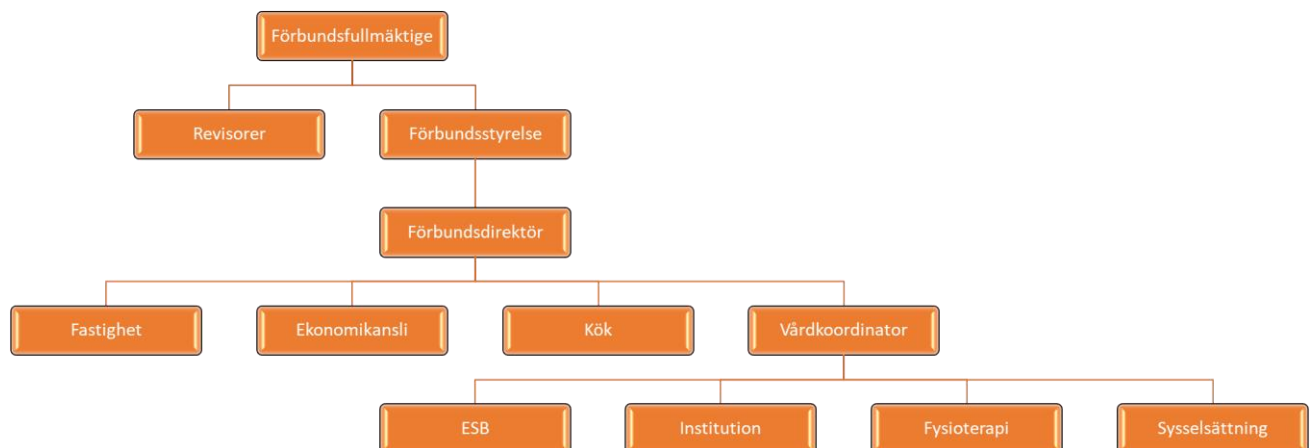
betydelse, utan diagnosen och att individen bakom diagnosen erbjuds stöd och hjälp från ett och samma ställe i alla skeden av sin sjukdom, diagnos till palliativ vård. Detta främjar en personcentrerad vård då man lär känna individen redan från början när symptomen inte påverkar livet alltför mycket och bygger upp en trygghet och kontinuitet under alla skeden i sjukdomen.

### Utveckling av personalutrymmen

Personalutrymmena i källaren skall utvecklas så att de bättre motsvarar dagens krav. Det kan vara fråga om bättre duschmöjligheter, möjlighet att ta en mikropaus i lugn och ro för återhämtning under dagen och personalgym/bastu. Utvecklandet av personalutrymmen görs tillsammans med hela personalen.

## Organisation

### Organisationsschema



## Resultatenhetschema



## Förtroendevalda

### Förbundsfullmäktige

Förbundsfullmäktige utses för fyra år i taget. Mandatperioden 2020 – 2023 har förbundsfullmäktige nedanstående sammansättning.

Kommun	Ordinarie ledamot	Ersättare
Brändö	Margaret Lundberg	Marja Tuomola
Eckerö	Jan-Anders Öström, v. ordf.	Susann Fagerström
Finström	Håkan Lundberg, ordf.	Camilla Bergendahl
Geta	Niklas Oriander	Diana Lindström
Hammarland	Egil Sundström	Stig A. Mattsson
Jomala	Peggy Eriksson	Tage Eriksson
Kumlinge	Mia Hanström	Marie Prokupek
Kökar	Camilla Enberg	Siv Relander
Lemland	Patrik Eriksson	Andrea Sandberg
Lumparland	Annsöfi Joelsson	Lil Strandholm-Karlsson
Sottunga	Rosita Stenros	Birgitta Saurén
Sund	Petter Johansson	Christina Nukala-Pengel
Vårdö	Krister Johansson	Marja Elomaa-Andersson



## Förbundsstyrelsen

Förbundsfullmäktige valde den 29 juni 2022 följande förbundsstyrelse för perioden 2022–2023:

Styrelseledamöter	Personlig ersättare
Edgar Kalm, ordförande	Tage Eriksson
Rolf Karlsson, viceordförande	Leif Karlsson
Hedvig Stenros	Susanne Blomqvist
Sandra Listerby	Hanna Segerström
Thomas Snällström	Mikael von Beetzen
Ulla-Britt Dahl	Vakant
Susanne Nordberg	Björn Rönnlöf

## Revisorer

Förbundsfullmäktige valde den 24 april 2020 följande revisorer för räkenskapsåren 2020–2023:

Revisorer	Personlig ersättare
Robert Lindfors	Fredrik Lindqvist
Linda Kuitunen	Christina Nukala-Pengel
Av BDO Auditor utsedd revisor	Utses av BDO Auditor

## Driftsekonomi

### Budgetens bindande nivåer

Förbundsfullmäktige godkände (§7/15.05.2017) att budgeten binds till nettobelopp enligt följande resultatenheter:

### Driftsekonomi

C10: Allmän förvaltning som inkluderar förbundsfullmäktige, förbundsstyrelse, Hemgården, ekonomiansli, gemensamma administrationskostnader, personalkostnader vilka belastar

grundavgiften samt övrig förvaltning.

C21: Effektiverat serviceboende

C22: Institutionsvård som inkluderar vårdavdelningar, vårdkansli, fysioterapi, enheten för träning och stimulans av kognitiva förmågor, dagverksamhet och lokalvård

C25: Kök

C28: Fastighet

## Allmän förvaltning

Ansvarig: förbundsdirektör

Allmänna förvaltningen består av kostnadsställen: förbundsfullmäktige, förbundsstyrelsen, ekonomikansliet, övrig förvaltning, gemensam administrativ avdelning, personalkostnader samt fastigheten Hemgården, vilka belastar grundavgiften.

			Styrelsens	Ekonomiplan	Ekonomiplan
	Bokslut 2022	Budget 2023	budget 2024	2025	2026
<b>A3100 VERKSAMHETENS INTÄKTER</b>			59 410	60 895	62 417
A3240 Understöd och bidrag			59 410	60 895	62 417
<b>A4100 VERKSAMHETENS KOSTNADER</b>	<b>-571 763</b>	<b>-685 032</b>	<b>-708 699</b>	<b>-726 418</b>	<b>-744 576</b>
A4110 Personalkostnader	-398 562	-541 259	-487 014	-499 190	-511 668
A4170 Köp av tjänster	-155 045	-102 267	-168 161	-172 367	-176 677
A4200 Material, förnödenheter och varor	-11 566	-11 506	-18 515	-18 977	-19 451
A4270 Övriga verksamhetskostnader	-6 590	-30 000	-35 009	-35 884	-36 780
<b>Totalsumma</b>	<b>-571 763</b>	<b>-685 032</b>	<b>-649 289</b>	<b>-665 523</b>	<b>-682 159</b>

Totalsumman för allmän förvaltning fördelas till grundavgiften.

Den avtalsmässiga justeringen av kollektivavtalen uppgår till 4 procent under 2024. Den fulla effekten för lönejusteringarna uppnås först under 2025.

Den lönebaserade pensionsavgiften beräknas till 17,1% på lönekostnaden och budgeteras per enhet.

Förbundsstyrelsen och förbundsdirektörens disponibla medel budgeteras till 15 000 euro vardera.

De gemensamma administrativa kostnaderna bokförs på ett eget kostnadsställe (expert- och datatjänster, försäkringar, telefon, posthantering, kontorsmaterial och personalens rekreation och friskvård).

## Effektiverat serviceboende

Ansvarig: Vårdkoordinator

Extern	Bokslut 2022	Budget 2023	Styrelsens	Ekonomiplan	Ekonomiplan
			budget 2024	2025	2026
<b>A3100 VERKSAMHETENS INTÄKTER</b>	<b>113 630</b>	<b>113 356</b>	<b>110 289</b>	<b>113 046</b>	<b>115 872</b>
A3170 Avgiftsintäkter	82 818	85 056	81 739	83 782	85 876
A3240 Understöd och bidrag	52				
A3250 Övriga verksamhetsintäkter	30 759	28 300	28 550	29 264	29 996
<b>A4100 VERKSAMHETENS KOSTNADER</b>	<b>-545 503</b>	<b>-584 382</b>	<b>-596 189</b>	<b>-611 094</b>	<b>-626 371</b>
A4110 Personalkostnader	-542 990	-575 021	-588 311	-603 019	-618 095
A4170 Köp av tjänster	-1 345	-1 300	-600	-615	-630
A4200 Material, förnödenheter och varor	-1 168	-7 890	-7 278	-7 460	-7 646
A4270 Övriga verksamhetskostnader		-171			
<b>Totalsumma</b>	<b>-431 873</b>	<b>-471 026</b>	<b>-485 900</b>	<b>-498 048</b>	<b>-510 499</b>

Extern och intern	Bokslut 2022	Budget 2023	Styrelsens
			budget 2024
<b>A3100 VERKSAMHETENS INTÄKTER</b>	<b>113 630</b>	<b>113 356</b>	<b>110 289</b>
A3170 Avgiftsintäkter	82 818	85 056	81 739
A3240 Understöd och bidrag	52		
A3250 Övriga verksamhetsintäkter	30 759	28 300	28 550
<b>A4100 VERKSAMHETENS KOSTNADER</b>	<b>-679 479</b>	<b>-687 677</b>	<b>-713 584</b>
A4110 Personalkostnader	-542 990	-575 021	-588 311
A4170 Köp av tjänster	-135 321	-104 595	-117 995
A4200 Material, förnödenheter och varor	-1 168	-7 890	-7 278
A4270 Övriga verksamhetskostnader		-171	
<b>Totalsumma</b>	<b>-565 850</b>	<b>-574 321</b>	<b>-603 295</b>

ESB Liljan har 10 vårdplatser för klienter som behöver en högre vårdnivå än hemvård, men som medicinskt ännu inte är beroende av institutionsvård. Omvårdnadsbehovet hos vårdtagarna har dock ökat genom åren och Liljans boende behöver mera hjälp och stöd i dagliga aktiviteterna än tidigare. Samarbete sker med Södra Ålands Hemsjukvård som handhar sjukvård för Liljans del.

Omvårdnadsarbetet leds av en ledande närvårdare som inrättades till budgetåret 2023 som i ett led att förnya ledningsstrukturen. Personaltätheten är dimensionerad för att man skall kunna säkerställa en trygg och god omvårdnad trots bland annat högre vårdtyngd, ökad fallrisk och en ökad andel vårdtagare med kognitiv svikt. Två personal på morgonen + ledande närvårdare, två personal på kvällsskift samt en till natten.

Effektiverat serviceboende har interna kostnader från verksamhetsområdena kök, lokalvård samt vårdkansli. Jomala kommun står för alla ESB/Liljans kostnader efter att intäkterna från de boende dragits av. Intäkterna är beräknade utifrån de boendes inkomstnivå, som är svår att till fullo prognostisera.

### Målsättning

På Liljan är målsättningen att vården skall vara så hemlik som möjligt för att ge trygghet och en känsla av sammanhang. Att stärka de äldres funktionsförmåga, initiativkraft och självständighet är viktigt. ESB Liljan fortsätter att erbjuda service och omsorg utgående från ett personcentrerat förhållningssätt med fokus på människans resurser, livsstil och önskemål. Vår tankemått är en hälsofrämjande verksamhet där målsättningen är att erbjuda de äldre en möjlighet till en meningsfull tillvaro i en vardag som är hanterbar.

## Aktivitet

Genom att uppmuntra till aktiviteter, psykiska som fysiska uppnås en guldkant i vardagen och känsla av betydelsefullhet. Genom att kunna vara delaktig i alldagliga sysslor som påminner om den hemlika miljön såsom hushållssysslor, bakning, laga lättare måltider, utflykter, promenader, samvaro på terrassen, ljusterapi samt individuella- och gruppträningar får de boende en meningsfull vardag.

Massage och fotvård regelbundet till självkostnadspris erbjuds. För dem som vill erbjuds vardagslyx i tillvaron genom bl.a. nagel, hud och hårvård.

## Mål

Vi har som mål att genomföra utflykter under året, där även anhöriga erbjuds möjligheten att vara delaktiga.

## Mätetal

Antal genomförda aktiviteter som utgått ifrån personliga intressen.

## Institution

Ansvarig: Vårdkoordinator

Extern	Bokslut 2022	Budget 2023	Styrelsens	Ekonomiplan	Ekonomiplan
			budget 2024	2025	2026
<b>A3100 VERKSAMHETENS INTÄKTER</b>	<b>620 715</b>	<b>649 384</b>	<b>633 861</b>	<b>649 707</b>	<b>665 950</b>
A3170 Avgiftsintäkter	585 355	620 484	575 269	589 651	604 393
A3240 Understöd och bidrag	25 381	25 300	26 400	27 060	27 737
A3250 Övriga verksamhetsintäkter	9 979	3 600	32 192	32 996	33 820
<b>A4100 VERKSAMHETENS KOSTNADER</b>	<b>-3 926 801</b>	<b>-4 310 267</b>	<b>-4 359 642</b>	<b>-4 468 636</b>	<b>-4 580 359</b>
A4110 Personalkostnader	-3 501 139	-3 796 620	-3 887 212	-3 984 392	-4 084 004
A4170 Köp av tjänster	-131 020	-146 809	-128 180	-131 385	-134 673
A4200 Material, förnödenheter och varor	-198 407	-268 287	-242 161	-248 217	-254 424
A4270 Övriga verksamhetskostnader	-96 234	-98 551	-102 089	-104 642	-107 258
<b>Totalsumma</b>	<b>-3 306 086</b>	<b>-3 660 883</b>	<b>-3 725 781</b>	<b>-3 818 929</b>	<b>-3 914 409</b>

Extern och intern	Bokslut 2022	Budget 2023	Styrelsens
			budget 2024
<b>A3100 VERKSAMHETENS INTÄKTER</b>	<b>671 851</b>	<b>685 874</b>	<b>673 968</b>
A3170 Avgiftsintäkter	585 355	620 484	575 269
A3240 Understöd och bidrag	25 381	25 300	26 400
A3250 Övriga verksamhetsintäkter	61 115	40 090	72 299
<b>A4100 VERKSAMHETENS KOSTNADER</b>	<b>-3 926 801</b>	<b>-4 310 267</b>	<b>-4 359 642</b>
A4110 Personalkostnader	-3 501 139	-3 796 620	-3 887 212
A4170 Köp av tjänster	-131 020	-146 809	-128 180
A4200 Material, förnödenheter och varor	-198 407	-268 287	-242 161
A4270 Övriga verksamhetskostnader	-96 234	-98 551	-102 089
<b>Totalsumma</b>	<b>-3 254 949</b>	<b>-3 624 393</b>	<b>-3 685 674</b>

## Ansvarsområde

Institutionsvården består av följande kostnadsställen:

1. Vårdkansli, samtliga kostnader exklusive personalrelaterade kostnader
2. Gemensam vårdavdelning, vilket består av personalkostnader för sjukskötare och vikariepool

3. Korallen (f.d. Pellas modul 1) och Gläntan (f.d. Pellas modul 2) är moduler i en allmäneriatrisk institutionsavdelning
4. Solsidan och Lugnet (f.d. Mattas demens), institutionsavdelning vid kognitiva sjukdom (demenssjukdomar)
5. Enheten för träning och stimulans av kognitiva färdigheter
6. Fysioterapi
7. Lokalvård

## Vårdkansliet

Extern	▼ Bokslut 2022	Budget 2023	Styrelsens Ekonomiplan Ekonomiplan		
			budget 2024	2025	2026
<b>A3100 VERKSAMHETENS INTÄKTER</b>	<b>24 825</b>	<b>25 300</b>	<b>26 400</b>	<b>27 060</b>	<b>27 737</b>
A3240 Understöd och bidrag	24 825	25 300	26 400	27 060	27 737
<b>A4100 VERKSAMHETENS KOSTNADER</b>	<b>-317 309</b>	<b>-373 288</b>	<b>-334 150</b>	<b>-342 505</b>	<b>-351 067</b>
A4110 Personalkostnader	-5 848				
A4170 Köp av tjänster	-60 250	-92 802	-82 400	-84 461	-86 572
A4200 Material, förnödenheter och varor	-159 960	-193 000	-156 750	-160 669	-164 686
A4270 Övriga verksamhetskostnader	-91 251	-87 486	-95 000	-97 375	-99 809
<b>Totalsumma</b>	<b>-292 485</b>	<b>-347 988</b>	<b>-307 750</b>	<b>-315 445</b>	<b>-323 330</b>

Extern och intern	▼ Bokslut 2022	Budget 2023	Styrelsens
			budget 2024
<b>A3100 VERKSAMHETENS INTÄKTER</b>	<b>47 777</b>	<b>34 731</b>	<b>38 357</b>
A3240 Understöd och bidrag	24 825	25 300	26 400
A3250 Övriga verksamhetsintäkter	22 953	9 431	11 957
<b>A4100 VERKSAMHETENS KOSTNADER</b>	<b>-317 309</b>	<b>-373 288</b>	<b>-334 150</b>
A4110 Personalkostnader	-5 848		
A4170 Köp av tjänster	-60 250	-92 802	-82 400
A4200 Material, förnödenheter och varor	-159 960	-193 000	-156 750
A4270 Övriga verksamhetskostnader	-91 251	-87 486	-95 000
<b>Totalsumma</b>	<b>-269 532</b>	<b>-338 557</b>	<b>-295 793</b>

Vårdkansliet har interna intäkter från ESB/Liljan.

Vikariehanteringen, schemaläggningen och tidsrapporteringen utvecklas och planeras att integreras med löne- och ekonomihanteringssystemen.

Avvikelsehanteringssystemet planeras att digitaliseras och blir mera transparent inom organisationen, där uppenbara farosituationer och riskfaktorer både inom vårdarbetet samt arbetsmiljön hanteras snabbare. RAI (vårdtyngdsmätning) förnyas under året 2023 och detta är ett steg till att få det mera integrerat i vården och användas på ett mera ändamålsenligt sätt, där man använder data från RAI för att planera verksamheten i bättre grad. LOVE fortsätter som fortbildning inom läkemedelskunskap tillsammans med förnyad medicindelegeringskurs som ett led i en säkrare läkemedelshantering. Även kunskap inom kognitiva sjukdomar lyfts som ett utbildningsområde under 2024 för att säkerställa framtidens kompetensbehov inom Oasen. Kvalitetsteamet som startat upp under 2023 har varit viktiga och uppskattade forum för att ses över avdelningsgränserna och arbeta utifrån ett gemensamt Oasen med tydliga mål kring de teman som grupperna har. Flera grupper startas fortsatt upp under hösten 2023 och våren 2024.

## Gemensam vårdavdelning (sjukskötare)

Extern	Bokslut 2022	Budget 2023	Styrelsens	Ekonomiplan	Ekonomiplan
			budget 2024	2025	2026
<b>A3100 VERKSAMHETENS INTÄKTER</b>	<b>2 760</b>	<b>1 000</b>	<b>2 000</b>	<b>2 050</b>	<b>2 101</b>
A3250 Övriga verksamhetsintäkter	2 760	1 000	2 000	2 050	2 101
<b>A4100 VERKSAMHETENS KOSTNADER</b>	<b>-539 164</b>	<b>-571 289</b>	<b>-435 274</b>	<b>-446 155</b>	<b>-457 308</b>
A4110 Personalkostnader	-537 684	-570 639	-433 722	-444 564	-455 678
A4170 Köp av tjänster	-1 397	-600	-1 500	-1 538	-1 576
A4200 Material, förnödenheter och varor	-82				
A4270 Övriga verksamhetskostnader		-50	-52	-53	-54
<b>Totalsumma</b>	<b>-536 404</b>	<b>-570 289</b>	<b>-433 274</b>	<b>-444 105</b>	<b>-455 207</b>

Personalen på den gemensamma vårdavdelningen, består av 4 sjukskötare som leder det dagliga omvårdnadsarbetet dygnet runt på institutionen i samarbete med omvårdnadsledarna som budgetmässigt är placerade på respektive avdelning. Någon av omvårdnadsledarna för demensvården respektive institutionsvården finns tillhands alla dagar i veckan och tillsammans med sjukskötarna är de viktiga för kvalitetsutvecklingen inom omvårdnaden i och med att det är sjuksköterskans professionella ansvar. Ledarskap ingår i sjuksköterskans position. Med ledarskap menas expertis inom omvårdnad, att handleda, utbilda och informera medarbetare, klienter och anhöriga. Äldrelagen stipulerar att ledning av äldreomsorg och styrning av klientarbetet får skötas av person som har examen från högskola eller yrkeshögskola, har kännedom om branschen och tillräcklig ledarskapsförmåga. Omvårdnadsledningens och sjuksköternas ledarskapsförmåga planeras att stärkas under 2024 genom riktad fortbildning. Ett starkt och nära ledarskap, samarbete över gränser och förmåga att hitta effektiva lösningar är viktigt för trivsel och delaktighet. Ledarskapet bör förstärkas genom att stödja den gemensamma vårdavdelningens ledare samt avdelningarnas omvårdnadsledare som är närmast personalen och klienterna med anhöriga.

Till gemensam vårdavdelning hör även en närvårdarpool som arbetar dagtid, måndag till torsdag för att täcka upp plötslig och oförutsedd frånvaro.

## Korallen och Gläntan (f.d. Pellas), allmäneriatrik institutionsavdelning

Extern	Bokslut 2022	Budget 2023	Styrelsens	Ekonomiplan	Ekonomiplan
			budget 2024	2025	2026
<b>A3100 VERKSAMHETENS INTÄKTER</b>	<b>222 460</b>	<b>245 646</b>	<b>218 310</b>	<b>223 768</b>	<b>229 363</b>
A3170 Avgiftsintäkter	217 571	243 946	215 540	220 929	226 453
A3240 Understöd och bidrag	250				
A3250 Övriga verksamhetsintäkter	4 639	1 700	2 770	2 839	2 910
<b>A4100 VERKSAMHETENS KOSTNADER</b>	<b>-1 207 602</b>	<b>-1 331 904</b>	<b>-1 462 337</b>	<b>-1 498 896</b>	<b>-1 536 370</b>
A4110 Personalkostnader	-1 159 803	-1 307 147	-1 434 817	-1 470 688	-1 507 456
A4170 Köp av tjänster	-45 046	-16 957	-17 600	-18 040	-18 492
A4200 Material, förnödenheter och varor	-1 090	-7 800	-9 920	-10 168	-10 422
A4270 Övriga verksamhetskostnader	-1 664				
<b>Totalsumma</b>	<b>-985 142</b>	<b>-1 086 258</b>	<b>-1 244 027</b>	<b>-1 275 128</b>	<b>-1 307 007</b>

Korallen och Gläntan är en allmäneriatrik institutionsavdelning. Klienterna som vårdas här har varierande behov av vård och omsorg, allt från avlastningsvård till terminalvård. Ett rehabiliterande arbets sätt ska genomsyra all vård som bedrivs på avdelningen och i likhet med demensavdelningarna är en personcentrerad vård utgångspunkten för all vård som bedrivs.

## Målsättning

Målsättningen är att ge en personcentrerad vård som utgår ifrån individens personliga resurser och önskemål. Att individen till den mån det är möjligt är med och utformar sin vård, och anhöriga ses som en resurs hos de klienter som inte kan uttrycka sina egna önskemål.

## Aktiviteter

Genom att ta del av klienternas levnadsberättelse utformas en vårdplan som bygger på att stärka individens resurser och förmågor.

## Mätetal

Antalet vårdplaner som bygger på individens resurser och förmågor.

## Solsidan och Lugnet (f.d. Mattas demens), institution demens

Extern	Styrelsens Ekonomiplan Ekonomiplan				
	Bokslut 2022	Budget 2023	budget 2024	2025	2026
<b>A3100 VERKSAMHETENS INTÄKTER</b>	<b>336 112</b>	<b>338 958</b>	<b>327 169</b>	<b>335 348</b>	<b>343 732</b>
A3170 Avgiftsintäkter	333 319	338 058	325 082	333 209	341 540
A3240 Understöd och bidrag	214				
A3250 Övriga verksamhetsintäkter	2 580	900	2 087	2 139	2 192
<b>A4100 VERKSAMHETENS KOSTNADER</b>	<b>-1 521 678</b>	<b>-1 570 910</b>	<b>-1 648 011</b>	<b>-1 689 211</b>	<b>-1 731 442</b>
A4110 Personalkostnader	-1 499 239	-1 535 279	-1 618 651	-1 659 117	-1 700 594
A4170 Köp av tjänster	-18 868	-22 356	-16 680	-17 096	-17 526
A4200 Material, förnödenheter och varor	-3 571	-9 200	-12 680	-12 998	-13 322
A4270 Övriga verksamhetskostnader		-4 075			
<b>Totalsumma</b>	<b>-1 185 566</b>	<b>-1 231 952</b>	<b>-1 320 842</b>	<b>-1 353 863</b>	<b>-1 387 710</b>

Verksamheten på Solsidan och Lugnet omfattar vårdplatser för personer med diagnostiserad kognitiv sjukdom. Den kognitiva sjukdomen har oftast fortskridit långt innan det är aktuellt med en institutionsplats inom demensvården. Många kunde dock med effektiverade insatser och specialiserade enheter på ESB-nivå klara sig på en lägre vårdnivå längre in i sjukdomen. Flertalet av de som vårdas på avdelningarna för kognitiv sjukdom kan ha beteendemässiga och psykiska symptom vid demens, så kallade BPSD-symptom, vilket kan visa sig som ångest, depression, oro, rastlöshet och aggressivitet. En liten enhet är att föredra och förebyggande vårdåtgärder för att minska förekomsten av dessa symptom och därmed öka livskvaliteten. Oasens avdelningar för kognitiv sjukdom (demens) är stora i sammanhanget, rekommenderade är högst 10 klienter med bibehållen personresurs. I Landskapsregeringens "Riktlinjer för vård och omsorg vid demenssjukdom" som utkom redan 2012, anger man ett maxantal på 10 klienter per enhet på både ESB och institution demens. Personaltätheten på dessa enheter skulle vara minst 0,9 per klient. Man bör dock anmärka att då dessa rekommendationer kom ut fanns ÅHS geriatriska klinik med en demensavdelning, där personaltätheten pga. BPSD och svårt somatiskt sjuka var 1,5 per klient. Dessa klienter vårdas idag bland annat på Oasens demensavdelningar.

På avdelningarna för kognitiv sjukdom arbetar 3 närvårdare per pass dag- och kvällstid och 1 närvårdare nattetid samt sjukskötare tillgängliga dygnet runt.

## Målsättning

Att genom en personcentrerad vård ge klienterna en trygg och hanterbar vardag med god livskvalitet som mål. Den personcentrerade vården är ett partnerskap mellan klienten, dennes anhöriga och

personalen på avdelningen. Genom att gå igenom klientens resurser och utforma individuella bemötandeplaner kan man förebygga BPSD symptom i ett tidigt skede.

### Aktivitet

Gå igenom klienternas levnadsberättelser och göra upp individuella bemötandeplaner utifrån individens behov och resurser.

### Mätetal

Antalet bemötandeplaner som uppgörs utifrån levnadsberättelse och individens resurser.

## Enheten för träning och stimulans av kognitiva färdigheter och dagverksamhet

Extern	Styrelsens Ekonomiplan Ekonomiplan				
	Bokslut 2022	Budget 2023	budget 2024	2025	2026
<b>A3100 VERKSAMHETENS INTÄKTER</b>	<b>34 558</b>	<b>38 480</b>	<b>34 647</b>	<b>35 513</b>	<b>36 400</b>
A3170 Avgiftsintäkter	34 465	38 480	34 647	35 513	36 400
A3240 Understöd och bidrag	93				
<b>A4100 VERKSAMHETENS KOSTNADER</b>	<b>-106 793</b>	<b>-110 744</b>	<b>-117 893</b>	<b>-120 840</b>	<b>-123 864</b>
A4110 Personalkostnader	-104 585	-106 610	-114 256	-117 112	-120 040
A4170 Köp av tjänster	-220	-3 644	-250	-256	-263
A4200 Material, förnödenheter och varor	-1 961	-450	-3 350	-3 434	-3 522
A4270 Övriga verksamhetskostnader	-27	-40	-37	-38	-39
<b>Totalsumma</b>	<b>-72 235</b>	<b>-72 264</b>	<b>-83 246</b>	<b>-85 327</b>	<b>-87 464</b>

## Träning och stimulans av kognitiva färdigheter

### Sysselsättningsterapin

Sysselsättningsterapin ger individuell stimulans och aktivitet till klienterna på alla institutionsavdelningar. På senare år har klienternas fysiska och mentala mående gjort att gruppaktiviteter vid terapin har minskat. Få vårdtagare orkar med att vara delaktiga i gruppverksamhet. Vid samtliga avdelningar finns vårdtagare med långt framskriden demenssjukdom. För dem är det viktigt att anpassa aktivitet, stimulans och samvaro individuellt och personcentrerat.

### Mål

Vårdtagarna skall uppleva en meningsfull tillvaro genom stimulans för att upprätthålla, förbättra och återfå funktionsförmågor så långt det är möjligt.

### Aktivitet

Att se varje vårdtagares individuella önskemål, behov och resurser samt känna till deras levnadshistoria är det som utgör grunden för att aktiviteter och stimulans blir tillfredsställda.

### Mätetal

En dag med lagom stimulans, aktivitet och utevistelse påverkar även nattsömnen och kan i många fall leda till att lugnande medicin och sömntabletter kan undvikas.

### Dagverksamheten

Dagverksamheten är till för personer med minnessjukdom eller andra sjukdomar med påverkan på den kognitiva förmågan som ännu bor i sitt hem eller på ett serviceboende. Dagverksamheten



innebär att en person som ännu bor i sitt hem eller på serviceboende besöker Oasen för några timmar av rehabilitering, stimulans och gemenskap. Frukost, lunch och eftermiddagskaffe ingår under dagen. Dagverksamheten pågår 4 dagar i veckan och grupperna anpassas enligt behov.

### Nulägesanalys

Antal klienter har minskat sedan början av året 2023. Flera har av naturliga skäl fallit bort men samtidigt har nya klienter inte tillkommit. Vid årets början 2023 bjöds samtliga kommuner, ÅHS och KST in till ett informationstillfälle för att få en konkret bild av verksamheten och dess innehåll. Trots detta har endast få nya klienter skrivits in.

### Mål

Att upprätthålla kognitiva och fysiska funktionsförmågor samt även stärka den egna självkänslan. Upprätthålla den sociala kontakten med andra i gruppen. Verksamhetens mål är också att se de anhörigas situation och behov.

### Aktivitet

Att se varje deltagares individuella önskemål, behov och resurser. Genom intervjuer med dem och deras anhöriga görs en plan för aktiviteter och stimulans. Detta utgör en bra dag vid verksamheten och på sikt förlängs tiden för att kunna bo kvar i det egna hemmet. Detta påverkar även hemkommunens ekonomi i förlängningen.

### Mätetal

Dagsprogrammet med sociala kontakter, kognitiv stimulans, fysisk träning och gemensamma måltider gör att klienten klarar sin vardag trots sjukdom och kan förlänga sitt hemmaboende. De anhöriga orkar bättre, genom stödet från verksamheten och har möjlighet till egen tid och återhämtning.

### Fysioterapi

Extern	Bokslut 2022	Budget 2023	Styrelsens Ekonomiplan		
			budget 2024	2025	Ekonomiplan 2026
<b>A4100 VERKSAMHETENS KOSTNADER</b>	<b>-125 372</b>	<b>-170 834</b>	<b>-173 370</b>	<b>-177 704</b>	<b>-182 149</b>
A4110 Personalkostnader	-103 803	-113 274	-117 514	-120 451	-123 464
A4170 Köp av tjänster	-4 790	-10 000	-9 000	-9 225	-9 456
A4200 Material, förnödenheter och varor	-13 530	-41 160	-40 356	-41 365	-42 399
A4270 Övriga verksamhetskostnader	-3 250	-6 400	-6 500	-6 663	-6 830
<b>Totalsumma</b>	<b>-125 372</b>	<b>-170 834</b>	<b>-173 370</b>	<b>-177 704</b>	<b>-182 149</b>

Fysioterapin upprätthåller en evidensbaserad rehabilitering för klienterna med syfte att stärka och bibehålla de fysiska funktioner som behövs i vardagen. Samtidigt erbjuds intensiv rehabilitering för de klienter som kommer till Oasen för en kortare period, t.ex. efter en sjukhusvistelse. Vid behov utför fysioterapin även hembesök för att utreda eventuellt behov av hjälpmedel och andra anpassningar innan hemgång.

Förutom individuell träning håller fysioterapin gruppträningar på avdelningarna. Fysioterapin ansvarar för att prova ut och införskaffa alla hjälpmedel som behövs till klienterna och på avdelningarna. En av fysioterapeuterna är involverad i dagverksamheten genom att hålla såväl gruppträning som individuellt anpassad träning för deltagarna.

## Information och utbildningar

### Nulägesanalys

I samband med kvalitetsteamarbetet gällande orörlighet, fall och trycksår har fysioterapeuterna gjort en utbildning i konsekvenserna av orörlighet. Under 2023 hölls några första tillfällen av denna ergonomi- och förflyttning utbildning som nu finns även digitalt. Rutinerna för att få ny personal att ta del av ovanstående utbildningar, samt annan viktig information skall implementeras. Utmaningen för Oasen är att ny personal, både behörig och obehörig, gör inhopp i vården. Därför är det av största vikt att nå ut med viktig information för att säkerställa en trygg vård för våra boende oavsett utbildningsnivå hos personalen.

### Mål

All personal ska vara uppdaterade gällande såväl ergonomi- och förflyttningsteknik, konsekvenser av orörlighet samt annan utbildning och information som fysioterapin tillhandahåller.

### Aktivitet

Strukturera upp vilka utbildningar som ska hållas och vilken information som ska finnas tillgänglig digitalt. Se över rutinerna för hur vi når ut till såväl ny som ordinarie personal, samt hur återkoppling görs för att säkerställa att personal tagit del av den information som finns att tillgå digitalt.

## Lokalvård

Extern	Styrelsens			Ekonomiplan	
	Bokslut 2022	Budget 2023	budget 2024	2025	Ekonomiplan 2026
<b>A3100 VERKSAMHETENS INTÄKTER</b>			25 335	25 968	26 617
A3250 Övriga verksamhetsintäkter			25 335	25 968	26 617
<b>A4100 VERKSAMHETENS KOSTNADER</b>	-163 464	-181 298	-188 607	-193 325	-198 159
A4110 Personalkostnader	-144 759	-163 671	-168 252	-172 460	-176 772
A4170 Köp av tjänster	-450	-450	-750	-769	-788
A4200 Material, förnödenheter och varor	-18 213	-16 677	-19 105	-19 583	-20 073
A4270 Övriga verksamhetskostnader	-42	-500	-500	-513	-526
<b>Totalsumma</b>	<b>-163 464</b>	<b>-181 298</b>	<b>-163 272</b>	<b>-167 357</b>	<b>-171 542</b>

Extern och intern	Styrelsens		
	Bokslut 2022	Budget 2023	budget 2024
<b>A3100 VERKSAMHETENS INTÄKTER</b>	28 183	27 059	53 486
A3250 Övriga verksamhetsintäkter	28 183	27 059	53 486
<b>A4100 VERKSAMHETENS KOSTNADER</b>	-163 464	-181 298	-188 607
A4110 Personalkostnader	-144 759	-163 671	-168 252
A4170 Köp av tjänster	-450	-450	-750
A4200 Material, förnödenheter och varor	-18 213	-16 677	-19 105
A4270 Övriga verksamhetskostnader	-42	-500	-500
<b>Totalsumma</b>	<b>-135 280</b>	<b>-154 239</b>	<b>-135 121</b>

Lokalvården har intäkter från delar av KST för hyran av Lagunen (f.d. Mattas rehab) om ca. 25 335 euro för 2024 (allt utom fastighetens och kökets kostnader). Se utförligare beskrivning av hyresintäkterna under Fastighet på sidan 20.

Lokalvården är en mycket viktig del av ett trivsamt och klientsäkert Oasen, där en effektiv och säker städning förhindrar att infektioner sprids och boendemiljön hålls ren och fin. Samarbetet mellan vård och lokalvård förbättras ytterligare för att säkerställa att rutiner och kommunikation fungerar. Lokalvårdarna deltar på avdelningarnas gemensamma veckomöten för att säkerställa samarbetet.

Inom lokalvården blir det nyrekryteringar under hösten 2023.

Lokalvårdarna deltar i avdelningarnas planeringsdagar så att hela teamet på avdelningen har gemensamma mål och rutiner för klienternas bästa. Fortbildningar inom lokalvården sker i samarbete med ÅHS.

Lokalvård har interna intäkter från effektiverade serviceboendet.

## Kök

Kontoansvarig: Kökschef

Extern	Bokslut 2022	Budget 2023	Styrelsens Ekonomiplan		
			budget 2024	2025	Ekonomiplan 2026
<b>A3100 VERKSAMHETENS INTÄKTER</b>	<b>24 805</b>	<b>35 370</b>	<b>96 259</b>	<b>98 666</b>	<b>101 133</b>
A3250 Övriga verksamhetsintäkter	24 805	35 370	96 259	98 666	101 133
<b>A4100 VERKSAMHETENS KOSTNADER</b>	<b>-505 273</b>	<b>-482 965</b>	<b>-544 530</b>	<b>-558 146</b>	<b>-572 100</b>
A4110 Personalkostnader	-287 687	-260 901	-278 580	-285 545	-292 683
A4170 Köp av tjänster	-3 633	-6 300	-4 700	-4 819	-4 940
A4200 Material, förnödenheter och varor	-210 824	-215 764	-258 050	-264 502	-271 115
A4270 Övriga verksamhetskostnader	-3 129		-3 200	-3 280	-3 362
<b>Totalsumma</b>	<b>-480 468</b>	<b>-447 595</b>	<b>-448 271</b>	<b>-459 480</b>	<b>-470 967</b>

Extern och intern	Bokslut 2022	Budget 2023	Styrelsens
			budget 2024
<b>A3100 VERKSAMHETENS INTÄKTER</b>	<b>107 645</b>	<b>102 175</b>	<b>173 547</b>
A3250 Övriga verksamhetsintäkter	107 645	102 175	173 547
<b>A4100 VERKSAMHETENS KOSTNADER</b>	<b>-505 273</b>	<b>-482 965</b>	<b>-544 530</b>
A4110 Personalkostnader	-287 687	-260 901	-278 580
A4170 Köp av tjänster	-3 633	-6 300	-4 700
A4200 Material, förnödenheter och varor	-210 824	-215 764	-258 050
A4270 Övriga verksamhetskostnader	-3 129		-3 200
<b>Totalsumma</b>	<b>-397 628</b>	<b>-380 790</b>	<b>-370 983</b>

Verksamhetskostnader fördelas enligt platsandelar. Köket har interna intäkter från ESB/Liljan. Köket serverar även mat till dagverksamhetens klienter.

Köket har intäkter från delar av KST för hyran av Lagunen (f.d. Mattas rehab) om ca. 69 559 euro för 2024 (allt utom fastighetens och lokalvårdens kostnader). Se utförligare beskrivning av hyresintäkterna under Fastighet på sidan 20.

Kökets personal är samma som 2023, dvs. 5,46 fördelat på 4,46 kockar och en (1) kökschef men kökschefen tjänstgör 85 % under 2024. Kökets livsmedelsbudget ökar på grund av betydande höjningar under den senaste tiden. De ökade kostnaderna kan inte till fullo kompenseras genom ändrade inköpsrutiner.

Köket kommer inom en 5-årsperiod att behöva totalrenoveras. Senast till budgeten 2026 skall renoveringen tas med i ekonomiplanerna för 2028. En kostnads kalkyl för renoveringen skall göras 2025. Maskinparken börjar bli ålderstigen, golvet i köket har sprickor och slitningar, torrförråden bör byggas om, ytmaterial byts från trä till metall samt kylrum och aggregat bör förnyas. Vid en kommande renovering behöver arbetsergonomi för personalen ses över.

## Ansvarsområde

Köket har verksamhet alla dagar i veckan mellan klockan 7.00-18.30. Köket levererar en stadig frukost och en energi-och näringstät lunch, hembakat kaffebröd, matig middag samt näringsdrycker och proteinrika mellanmål. Det finns alltid tillgång till bröd, pålägg, fil, yoghurt och frukt för att undvika mer än 11 timmars nattfasta.

Huset har 8 serveringsställen (6 avdelningar, dagverksamhet och matsal) och personalen ansvarar för att få alla dieter, allergier och konsistensanpassad kost till rätt avdelning.

## Nulägesanalys

Kontinuerlig dialog hålls med vårdpersonal gällande dieter och konsistens, vårda traditioner och högtider. Boende får önska mat vid födelsedagar. Livsmedelspriserna ökade med 12,2 % under perioden juli 2022 till juli 2023 (ÅSUB), och de förväntas öka ytterligare under 2024.

Översikt över råvarornas andel av de olika måltiderna, riktgivande pris i medeltal per dygn (drycker, sallad, bröd och tillbehör är inte inräknade i nedanstående priser):

Mål	Pris, euro
Frukost	2,40
Lunch	2,57
Mellanmål (2 i dygnet)	1,00
Kaffe och kaka	0,90
Middag	2,50
Kvällsmål	1,00

## Fastighet

Ansvarig: Förbundsdirektör

Extern	Bokslut 2022	Budget 2023	Styrelsens	Ekonomiplan	Ekonomiplan
			budget 2024	2025	2026
<b>A3100 VERKSAMHETENS INTÄKTER</b>	<b>27 877</b>	<b>153 039</b>	<b>117 097</b>	<b>124 097</b>	<b>130 767</b>
A3250 Övriga verksamhetsintäkter	27 877	153 039	117 097	124 097	130 767
<b>A4100 VERKSAMHETENS KOSTNADER</b>	<b>-237 262</b>	<b>-321 015</b>	<b>-303 724</b>	<b>-311 318</b>	<b>-319 104</b>
A4170 Köp av tjänster	-108 116	-104 729	-126 706	-129 874	-133 122
A4200 Material, förnödenheter och varor	-127 766	-214 786	-175 518	-179 907	-184 406
A4270 Övriga verksamhetskostnader	-1 380	-1 500	-1 500	-1 537	-1 576
<b>Totalsumma</b>	<b>-209 385</b>	<b>-167 976</b>	<b>-186 627</b>	<b>-187 221</b>	<b>-188 337</b>

Totalsumman för fastighetsskötsel fördelas till grundavgiften. Fastighetsskötseln sköts som en köptjänst och konteras som experttjänst.

Elpriset ser ut att stabilisera sig och de förväntade förhöjningarna 2023 blev inte av.

Fastighet har intäkter från delar av KST för hyran av Lagunen (f.d. Mattas rehab) om ca. 117 097 euro för 2024 (allt utom kökets och lokalvårdens kostnader).

Intäkterna från KST:s hyra av Lagunen konteras under fastighet, kök och lokalvård. Inkomsterna för fastighet minskar således grundavgiften med cirka 117 097 euro. Hyran har räknats ut på basen av samma finansieringsmodell som ESB har för medlemskommuner, dvs förvaltning, fastighet, kök och lokalvård samt avskrivningar. Eftersom KST har egen personal är alla vårdrelaterade utgifter

undantagna, även till den del ekonomiförvaltningen kan anses utföra vårdrelaterade arbetsuppgifter. På samma sätt som medlemskommunernas grund- och vårdavgifter regleras i bokslutet, kommer även KST:s hyra att justeras enligt utfallet för föregående år. Uträkningsgrunden för intäkterna gällande fastigheten är den, att KST betalar 9/67 av kostnaderna för fastigheten, förvaltningen och avskrivningarna samt delar av förvaltningens kostnader enligt nedanstående:

Hysesinkomstens beräkningsgrund:	
Fastighet	- 40 799
Förvaltning	- 39 581
Avskrivningar	- 36 717
	- 117 097

## Investeringar

Fastighetsunderhållsplaner togs fram av byggnads- och VVS-expertis under år 2015 och gäller 2015–2025. Investeringsbehovet för fastighetens del bedöms vara fortsatt på samma nivå.

De övriga summorna i tabellen nedan baserar sig på kostnadskalkyler från Oasens samarbetspartner inom fastighet samt av prisuppgifter från respektive experter inom de olika områden. Under punkten brådskanande renoveringar finns, förutom också andra investeringsrelaterade oförutsedda kostnader, även projekteringskostnader för uppgörandet av kostnadskalkyler för investeringar till kommande budgetår 2025. En ny fastighetsunderhållsplan (renoveringsplan) tas fram under 2024 gällande åren 2026–2036. Framledes finns det ett behov om årliga investeringar om 500 000 euro, främst för fastigheten.

Investeringarna finansieras genom egna medel och lån. Egna medel erhålls genom att kommunalförbundet debiterar avskrivningskostnader av medlemskommunerna. Investeringarna för 2024 följer inte behandlad ekonomiplan i budgeten 2023.

Posten *IT* om 35 000 euro består av både infrastrukturella satsningar och uppgradering av hård- och mjukvara inkluderande utvecklingsstöd (löneadministrationsprogram, ekonomihanteringsprogrammet) samt en uppgradering av IT-säkerheten.

Posten *Korridorer och sällskapsrum* om 40 000 euro består av slutförandet av den år 2022 påbörjade renoveringen på Korallen (f.d. Pellas modul 1) respektive Lagunen. För samma utrymmen gäller *personaltoaletter, tvätt och sköljrum* om 150 000 euro samt *pentry* om 60 000 euro.

*Kökets livsmedelsförråd* (80 000 euro) planeras att genomföras då ytan i köket har ett stort behov av att höja standarden för livsmedelsförvaring.

*Personalityutrymmen* (50 000 euro) kommer att uppdateras till en bättre standard i ett led att göra personalityutrymmen mera ändamålsenliga och moderna.

Genom trädgårdsprojektet (50 000 euro) skall Oasen leva upp till sitt namn och göra nuvarande parkering framför huset till en vistelsevänlig grön oas samt utveckla skogspartiet nordväst om fastigheten med gångstigar.

Huvudingångstrappan byggas om (20 000 euro) så att den blir säkrare för rullstols- och rollatorbundna boende.

Momentet *Brådszkande renoveringar* (24 000 euro) bör finnas med då ett gammalt hus kräver åtgärder som skall lösas genast och som man inte rimligtvis kan förutse. Konkreta exempel på dessa åtgärder är sanering av mögel/fuktproblem, vattenläckage, betongkonstruktioner som behöver repareras och elinstallationer som akut behöver förnyas.

<b>Investeringar</b>	<b>Budget 2024</b>
Korridorer och sällskapsrum på Korallen & Lagunen	40 000
Personaltoaletter, tvätt- och sköljrum på Korallen och Lagunen	150 000
Pentry på Korallen och Lagunen	60 000
IT uppgraderingar	35 000
Kökets livsmedelsförråd	80 000
Personallutrymmen	50 000
Vistelseområde	50 000
Trappan vid huvudingången	20 000
Brådszkande renoveringar, projekteringskostnader och oförutsedda kostnader	24 000
<b>Totalt</b>	<b>509 000</b>

<b>Investeringar</b>	<b>Ekonomiplan 2025</b>
IT uppgraderingar	35 000
Yttertakrenovering Liljan/Solsidan	250 000
Fasadmålning	150 000
Dränering, socklar	40 000
Brådszkande renoveringar, projekteringskostnader och oförutsedda kostnader	26 000
<b>Totalt</b>	<b>501 000</b>

<b>Investeringar</b>	<b>Ekonomiplan 2026</b>
IT uppgraderingar	10 000
Stambyte flygel C	80 000
Renovering av värmesystem och ventilation	134 000
Reservkraftverk	80 000
Brådszkande renoveringar, projekteringskostnader och oförutsedda kostnader	28 000
<b>Totalt</b>	<b>332 000</b>

# Finansiering

## Resultaträkning

(externa poster)	Bokslut 2022	Budget 2023	Budget 2024	Förändring % Budget 2023 - Budget 2024	Förändring % Bokslut 2022 - Budget 2024
<b>Verksamhetsintäkter</b>					
Försäljningsintäkter	5 002 570	5 439 351	5 529 482	1,66%	10,53%
Kommunandel, avskrivningar	215 397	271 987	273 339	0,50%	26,90%
Avgiftsintäkter	668 173	705 540	657 008	-6,88%	-1,67%
Understöd och bidrag	25 433	25 300	85 810	239,17%	237,39%
Övriga verksamhetsintäkter	93 420	220 309	274 098	24,42%	193,40%
<b>Totalt</b>	<b>6 004 994</b>	<b>6 662 487</b>	<b>6 819 737</b>	2,36%	13,57%
<b>Verksamhetskostnader</b>					
Personalkostnader	-4 730 378	-5 173 801	-5 241 117	1,30%	10,80%
Köp av tjänster	-399 159	-361 405	-428 347	18,52%	7,31%
Material, förnödenheter och varor	-549 731	-718 233	-701 522	-2,33%	27,61%
Övriga verksamhetskostnader	-107 333	-130 222	-141 798	8,89%	32,11%
<b>Totalt</b>	<b>-5 786 601</b>	<b>-6 383 661</b>	<b>-6 512 784</b>	2,02%	12,55%
<b>Verksamhetsbidrag</b>	218 393	278 826	306 953		
<b>Finansiella intäkter och kostnader</b>					
Ränteintäkter	3				
Övriga finansiella intäkter	64				
Räntekostnader	-2 761	-6 839	-33 614	39,150%	1117,32%
Övriga finansiella kostnader	-302				
<b>Totalt</b>	<b>-2 996</b>	<b>-6 839</b>	<b>-33 614</b>	39,150%	1022,01%
<b>Årsbidrag</b>	<b>215 397</b>	<b>271 987</b>	<b>273 339</b>		
Avskrivningar och nedskrivningar					
Avskrivningar enligt plan	-215 397	-271 987	-273 339	0,50%	26,90%
<b>Räkenskapsperiodens överskott (undersk)</b>	<b>0</b>	<b>0</b>	<b>0</b>		

## Finansieringsanalys

	Bokslut 2022	Budget 2023	Budget 2024
<b>Den egentliga verksamhetens och investeringarnas kassflöde</b>			
Årsbidrag	215 397	271 987	273 339
Extraordinära poster			
Korrektivposter till internt tillförda medel			
	<b>215 397</b>	<b>271 987</b>	<b>273 339</b>
<b>Investeringarnas kassaflöde</b>			
Investeringsutgifter	-418 545	-545 178	-509 000
Finansieringsandelar för invest.			
	<b>-418 545</b>	<b>-545 178</b>	<b>-509 000</b>
<b>Verksamhetens och investeringarnas kassaflöde</b>	<b>-203 148</b>	<b>-273 191</b>	<b>-235 661</b>
<b>Finansieringens kassaflöde</b>			
Förändringar i länestocken			
Ökning av långfristiga lån	159 920	270 000	283 500
Minskning av långfristiga lån		-71 120	-78 487
Förändring av kortfristiga lån	14 444	30 000	31 500
Förändringar i eget kapital			
Övriga förändringar i likviditeten			
Förändring av förvaltade medel och förvaltad kapital			
Förändring av omsättningstillgångar			
Förändring av fordringar	-109 325		
Förändring av räntefria skulder	-391 001		
Finansieringens kassaflöde	<b>-325 962</b>	<b>228 880</b>	<b>236 513</b>
<b>Förändring av likvida medel</b>	<b>-529 110</b>	<b>-44 311</b>	<b>852</b>
Förändring av likvida medel			
Likvida medel 31.12	402 877	887 676	304 566
Likvida medel 1.1	931 987	931 987	303 714



## **Avgifter**

För en plats på Oasen betalar medlemskommunerna för grundavgift, driftsavgift och avskrivningar. Icke-medlemskommuner betalar grundavgift samt driftsavgift, vilken är förhöjd med 25%.

### **Grundavgift**

Grundavgiften betalas av den som nyttjar platsen. Om platsen är outnyttjad debiteras ägarkommunen. Grundavgiften är densamma för både medlemskommuner och icke medlemskommuner.

### **Driftsavgift**

Driftsavgiften betalas enligt nyttjade vårddyggn. Icke-medlemskommun betalar driftsavgiften förhöjd med 25%. Driftsavgiften faktureras i förskott och kan regleras under året eller senast vid slutregleringen. Förbundsstyrelsen omprövar förhöjningsprocentens nivå om särskilda skäl föreligger under verksamhetsåret.

### **Avskrivning**

Avskrivningar betalas enligt ägarandelar.

### **Grundavgift**

Grundavgiften beräknas 2024 vara ca. 1 249 euro/plats/månad (2022 1 295 euro/plats/månad) och 41,07 euro/plats/dag och den uppbärs även om platsandelen inte används, såvida andelen inte nyttjas av annan kommun. Antalet tillgängliga boenderum är 58, som använts som multipel för att räkna ut månadskostnaden.

Grundavgiften debiteras i förskott.

Följande kostnadsställen ingår i grundavgiften:

1. Allmän förvaltning (personalkostnader för förbundsdirektör, ekonomipersonal, kökschef, HR-ansvarig och vårdkoordinator)
2. Fastighetskostnader (uppvärmning, el, material, köp av tjänster etc.)
3. Finansiella kostnader

### **Driftsavgift**

Driftsavgiften är olika beroende på vårdnivå. Avgiften är uppdelad i effektiverat serviceboende, institution och institution demens.

Debiteringen av driftsavgiften sker under verksamhetsåret utgående från budgeten enligt en uppskattning av nyttjandegrad månaden innan, medan slutregleringen sker först efter räkenskapsårets slut. Det betyder att återbetalningar eller tilläggsdebiteringar förekommer.

Driftsavgiften debiteras i förskott.

I tabellerna anges de beräknade vårddygnspriser som kommunerna debiteras för enskilda boende som vårdas på Oasen boende-och vårdcenter.

Vårddygnskostnaden varierar beroende på vårdtagarens betalningsförmåga.

### Fördelning av gemensamma kostnader mellan olika vårdformer

Gemensamma kostnader fördelas enligt beräknat platsantal. Följande kostnadsställen fördelas enligt platsantal mellan institution och demens:

- Sysselsättning och dagverksamhet
- Fysioterapi
- Gemensam avdelning

Följande kostnadsställen fördelas enligt platsantal mellan institution, demens och ESB.

- Lokalvård
- Kök

Kostnadsstället vårdkansli fördelas beroende på typ av kostnad mellan institution, demens och ESB.

### Jämförelse av vårddygnspriser (netto)

	Bokslut 2022	Budget 2023	Prognos 2023	Budget 2024
Institution	263,44	245,12	277,57	284,05
Demens	233,57	194,62	267,24	254,43
ESB	157,93	141,12	167,86	174,01
Grundavgift	32,06	35,81	35,51	41,07

Enhetspriser och beläggning är felberäknad i budget 2023. Uppgifterna kommer att justeras under verksamhetsåret 2023 och är i detta skede prognosticerade av förvaltningen.

### Jämförelse av beläggningsgrad

	Bokslut 2022	Budget 2023	Prognos 2023	Budget 2024
INSTITUTION	6 327	7 300	6 549	6 720
DEMENS	8 502	8 395	8 181	8 245
ESB	3 583	3 467	3 555	3 467
<b>totalt</b>	<b>18 412</b>	<b>19 162</b>	<b>18 285</b>	<b>18 432</b>

### Beläggning i procent per vårdform

	Bokslut 2022	Prognos 2023	Budget 2024
INSTITUTION	78,8%	89,7%	80,0%
DEMENS	97,1%	97,5%	90,4%
ESB	98,2%	97,4%	95,0%
<b>totalt</b>	<b>91,3%</b>	<b>94,9%</b>	<b>88,5%</b>

Orsaken till att procenten för budget 2024 är lägre än prognosen 2023 är att det finns flera platser tillgängliga 2024 eftersom badrumsrenoveringen blir slutförd i december 2023.

### Kommunandelar

I kommunandelarna i institution ingår förhöjda vårdavgifter om ca. 50 000 som beräknas debiteras icke-medlemskommuner. Detta påverkar enhetspriset positivt.

Vård- och avgiftsform	Kommunandelar
Instution	- 1 958 842
Demens	- 2 097 816
ESB	- 603 295
Grundavgift	- 869 527
Avskrivning	- 273 339

### Avskrivningar

Avskrivningsutgifter budgeteras till totalt 290 307 euro för budgetåret 2024 (271 986,61 euro år 2023). Avskrivningsutgiften faktureras medlemskommuner i förhållande till ägarandel En slutreglering görs till bokslutet. Avskrivningarna är en konsekvens av beslutade investeringar.

Medlemskommuner	Antal andelar	Avskrivningutgift 2024
Brändö	1	4 080
Eckerö	4	16 319
Finström	12	48 956
Geta	2	8 159
Hammarland	2	8 159
Jomala	25	101 992
Kumlinge	2	8 159
Kökar	1	4 080
Lemland	5	20 398
Lumparland	2	8 159
Sottunga	2	8 159
Sund	2	8 159
Vårdö	1	4 080
<b>Summa</b>	<b>61</b>	<b>273 339</b>

Nettoeffekten av Hammarlands ut- och återinträde är – 6 platsandelar, vilket påverkar storleken på de enskilda medlemskommunernas avskrivningsavgifter.

## Personal

Arbetstagare anställs inom ramen för godkänd budget. I ett tidsbundet arbetsavtal skall det alltid framgå orsaken till anställning för viss tid. Den som fattar beslut i personalärenden är ansvarig för beslutets ekonomiska konsekvenser.

Tillfällig arbetstagare kan anställas endast under förutsättning att budgetramen hålls samt att anställningen inte sträcker sig över budgetåret.

## Årsverken

	Utfall 2021	Utfall 2022	Budget 2023	Budget 2024
<b>Förbundskansliet</b>				
Förbundsdirektör	1,02	1,05	1,00	1,00
Ekonom	0,92	0,36	1,00	0,60
Löne- och ekonomiadministratör	1,32	1,71	1,00	0,80
Projektledare, demenscenter				1,00
<b>Vårdverksamhet</b>				
HR-ansvarig	-	-	1,00	1,00
Vårdkoordinator	1,00	-	0,80	1,00
Sjukskötare	6,85	7,24	6,00	4,00
Närvårdare pool	1,15	0,80	-	1,00
Sjukskötare pool	-	-	1,00	-
Fysioterapeut	2,23	1,98	2,00	2,00
Led. Sysselsättningsterapeut	1,00	1,00	1,00	1,00
Sysselsättningsterapeut	1,15	1,10	1,00	1,00
Överskötare	-	1,33	-	
<b>Avdelning Liljan</b>				
Avdelningsskötare	0,66	0,91	1,00	-
Ledande närvårdare				1,00
Närvårdare	7,05	9,05	7,00	7,00
<b>Avdelning Solsidan &amp; Lugnet</b>				
Avdelningsskötare	2,11	2,00	2,00	-
Omsorgsledare				2,00
Närvårdare	23,21	25,15	21,73	20,68
<b>Avdelning Mattas rehab</b>				
Avdelningsskötare	0,66	-	-	-
Närvårdare	7,09	-	-	-
<b>Avdelning Korallen &amp; Gläntan</b>				
Avdelningsskötare	1,02	0,78	1,00	-
Omsorgsledare				2,00
Närvårdare	16,41	18,85	18,27	18,27
<b>Kök</b>				
Kökschef	1,00	1,00	1,00	0,85
Kock	5,03	5,83	4,46	4,46
<b>Fastighet</b>				
Fastighetsskötare	0,24	-	-	-
Lokalvårdare	4,31	4,12	3,80	3,80
<b>Summa</b>	<b>85,43</b>	<b>84,26</b>	<b>76,06</b>	<b>74,46</b>

Nedan en jämförelse av årsverken i budget 2021–2024 samt bokslut 2021–2022:

Budget	2021	2022	2023	2024
	78,95	73,35	75,01	74,46
<b>Bokslut</b>	<b>2021</b>	<b>2022</b>		
	85,43	84,57		

Diskrepansen mellan budget och bokslut 2022 om 11,22 årsverken beror på att man i budgeten räknar med antalet heltidstjänster på ett konto och personalens korttidssjukfrånvaro på ett annat. I bokslutet är all personal på ett och samma konto (räknat som de facto heltidstjänster, inkluderande

vikarier och inhoppare för personal i korttidsfrånvaro), vilket gör att siffran är högre i bokslut än i budget. De budgeterade medlen för korttidssjukfrånvaro har med andra ord då konverterats till heltidstjänster.

### Personal per vårdenhet

Solsidan & Lugnet 25 platser	Budget 2022	Budget 2023	Budget 2024
Omsorgsledare	2	2	2
Närvårdare	20,68	20,68	20,68

Korallen & Gläntan 23 platser	Budget 2022	Budget 2023	Budget 2024
Omsorgsledare	1	1	2
Närvårdare	16,27	18,27	18,27

Liljan 10 platser	Budget 2022	Budget 2023	Budget 2024
Avdelningsskötare	1	0	0
Ledande närvårdare		1	1
Närvårdare	7	7	7

### Bemanning per arbetsskift

#### Avdelning Solsidan

3 morgon, 3 kväll och 1 nattetid

#### Avdelning Lugnet

3 morgon, 3 kväll och 1 nattetid

#### Avdelning Korallen & Gläntan

5 morgon, 5 kväll och 2 nattetid

#### Avdelning Liljan

2 morgon, 2 kväll och 1 nattetid

#### Omsorgsledare + sjukskötare

Vardagar: 4 morgon, 1 kväll och 1 natt

Helger: 1 morgon, 1 kväll och 1 nattetid

#### Kök

Kökschefen arbetar vardagar dagtid

Kockarna arbetar i 2 skifte

Vardagar: 3 morgon, 1 kväll

Helg: 2 morgon, 1 kväll

### Medarbetare

Medarbetarna är den viktigaste resursen i arbetet med att nå målsättningarna i Oasens kärnverksamhet. Vi värnar om medarbetarna genom hela anställningskedjan där vi vill att våra anställda ska känna sig trygga och värdefulla samt att alla ska behandlas lika i enlighet med verksamhetens värdegrund samt likabehandling, - och jämställdhetspolicy.

Fokusområden under 2024 kopplar samman med tidigare år där trivsel och värdegrund står i centrum. Konkret kommer vi att arbeta med dessa fokusområden genom att upprätta- och uppdatera policyn, handlingsplaner och processbeskrivningar samt säkerställa att dessa finns tillgängliga och till kännedom för medarbetarna på korrekta kanaler. Värdegrundsarbetet kommer att verkställas genom

att policy uppdateras tillsammans med personalens representanter och denna ska sedan implementeras bland medarbetarna så att den blir en del av det dagliga arbetet.

Vi strävar efter ett enhetlig Oasen där vi i mån av möjlighet kan arbeta gränsöverskridande mellan avdelningarna för att på det sättet säkerställa att resurserna fördelas ändamålsenligt utifrån behovet. Alla tillsammans som ett team.

I budgeten för år 2024 budgeteras 10 646 euro för personalens friskvård samt 5 877 euro för rekreation. 18 000 euro budgeteras för utbildningar och kurser för Oasens personal.

# Ekonomiplan 2025–2026

Ekonomiplanen åren 2025–2026 gäller delvis samma eller motsvarande moment som i budgeten 2023, i övrigt följs fastighetsunderhållsplanen från 2015 (tak-, köks-, fasadrenoveringar och dränering). Kostnadsökningarna är svåra att beräknas, men en högre procentuell ökning förväntas jämfört med 2021- och 2022-års budgeter. Ekonomiplanen är inte bindande.

## Resultaträkning

(externa poster)	Budget 2024	Verksam- hetsplan 2025	Verksam- hetsplan 2026	Förändring % Budget 2024- Budget 2025	Förändring % Budget 2025- Budget 2026
<b>Verksamhetsintäkter</b>					
Försäljningsintäkter	5 529 482	5 672 155	5 812 873	2,58%	2,48%
Kommunandel, avskrivningar	273 339	310 849	345 552	13,72%	11,16%
Avgiftsintäkter	657 008	673 433	690 269	2,50%	2,50%
Understöd och bidrag	85 810	87 955	90 154	2,50%	2,50%
Övriga verksamhetsintäkter	274 098	285 023	295 716	3,99%	3,75%
<b>Totalt</b>	<b>6 819 737</b>	<b>7 029 415</b>	<b>7 234 564</b>	3,07%	2,92%
<b>Verksamhetskostnader</b>					
Personalkostnader	-5 241 117	-5 372 146	-5 506 450	2,50%	2,50%
Köp av tjänster	-428 347	-439 060	-450 042	2,50%	2,50%
Material, förnödenheter och varor	-701 522	-719 063	-737 042	2,50%	2,50%
Övriga verksamhetskostnader	-141 798	-145 343	-148 976	2,50%	2,50%
<b>Totalt</b>	<b>-6 512 784</b>	<b>-6 675 612</b>	<b>-6 842 510</b>	2,50%	2,50%
<b>Verksamhetsbidrag</b>	306 953	353 803	392 054	15,26%	10,81%
Räntekostnader	-33 614	-42 954	-46 502		
<b>Finansiella kostnader totalt</b>	<b>-33 614</b>	<b>-42 954</b>	<b>-46 502</b>	27,79%	8,26%
<b>Årsbidrag</b>	<b>273 339</b>	<b>310 849</b>	<b>345 552</b>		
Avskrivningar och nedskrivningar					
Avskrivningar enligt plan	-273 339	-310 849	-345 552	11,16%	26,42%
<b>Räkenskapsperiodens överskott (underskott)</b>	<b>0</b>	<b>0</b>	<b>0</b>		

## Budgeterad finansieringsanalys

	<b>Budget 2024</b>	<b>Plan 2025</b>	<b>Plan 2026</b>
<b>Den egentliga verksamhetens och investeringarnas kassaflöde</b>			
Årsbidrag	273 339	310 849	345 552
Extraordinära poster			
Korrektivposter till internt tillförda medel			
	<b>273 339</b>	<b>310 849</b>	<b>345 552</b>
<b>Investeringarnas kassaflöde</b>			
Investeringsutgifter	-509 000	-501 000	-332 000
Finansieringsandelar för invest.			
	<b>-509 000</b>	<b>-501 000</b>	<b>-332 000</b>
<b>Verksamhetens och investeringarnas kassaflöde</b>	<b>-235 661</b>	<b>-190 151</b>	<b>13 552</b>
<b>Finansieringens kassaflöde</b>			
Förändringar i lånestocken			
Ökning av långfristiga lån	283 500	275 000	110 000
Minskning av långfristiga lån	-78 487	-110 112	-133 662
Förändring av kortfristiga lån	31 500	27 500	11 000
Förändringar i eget kapital			
Övriga förändringar i likviditeten			
Förändring av förvaltade medel och förvaltad kapital			
Förändring av omsättningstillgångar			
Förändring av fordringar			
Förändring av räntefria skulder			
Finansieringens kassaflöde	<b>236 513</b>	<b>192 388</b>	<b>-12 662</b>
<b>Förändring av likvida medel</b>	<b>852</b>	<b>2 237</b>	<b>890</b>
Förändring av likvida medel			
Likvida medel 31.12	304 566	306 803	307 693
Likvida medel 1.1	303 714	304 566	306 803