



# BOKSLUT OCH VERKSAMHETSBERÄTTELSE 2021

FÖRBUNDSFULLMÄKTIGE 17 JUNI 2022

## Innehåll

1	OASEN BOENDE- OCH VÅRDCENTER .....	4
1.1.	OASENS VERKSAMHET .....	4
1.2.	VERKSAMHETENS LÅNGSIKTIGA MÅLSÄTTNINGAR .....	4
2	FÖRBUNDSREKTÖRENS ÖVERSIKT .....	4
3	BEDÖMNING AV DE VIKTIGASTE RISKERNA OCH OSÄKERHETSFAKTORERNA SAMT ANDRA FAKTORER SOM INVERKAR PÅ VERKSAMHETENS UTVECKLING .....	6
4	LEDNINGENS INTERNA KONTROLL .....	8
5	ORGANISATION.....	11
5.1.	ORGANISATIONSSCHEMA.....	11
5.2.	RESULTATENHETSSCHEMA .....	11
5.3.	FÖRTROENDEVALDA .....	11
5.3.1.	Förbundsfullmäktige.....	11
5.3.2.	Förbundsstyrelsen .....	12
5.4	REVISORER.....	12
6	BUDGETENS BINDANDE NIVÅER .....	13
6.1	DRIFTSEKONOMI .....	13
6.2	INVESTERING .....	13
6.3	PERSONAL .....	13
7	FÖRVALTNING .....	13
7.1	ALLMÄN FÖRVALTNING .....	13
8	VÅRDVERKSAMHET.....	16
8.1	BELÄGGNINGSGRAD .....	16
8.2	EFFEKTIVERAT SERVICEBOENDE (ESB).....	17
8.3	INSTITUTION.....	18
8.3.2	Bemanning.....	19
8.3.3	Arbetsnärvaro.....	20
8.3.4	Vårdkoordinators ansvarsområde.....	21
8.3.5	Fungerande teamarbete inom vården .....	21
8.3.6	In- och utskrivningar .....	21
8.3.7	Gemensam vårdavdelning.....	22
8.4	DEMENSVÅRDEN.....	22
8.4.1	Avdelning Solsidan.....	23
8.4.2	Avdelning Mattas demens.....	24
8.5	INSTITUTIONS- OCH SJUKVÅRD SAMT REHAB .....	25
8.5.1	Avdelning Pellas, sjukvård .....	25
8.5.2	Avdelning Mattas rehab .....	27

8.5.3	Terapienheter .....	28
8.5.4	Lokalvård .....	31
9	KÖK OCH FASTIGHET .....	33
9.1	KÖK .....	33
9.2	FASTIGHET .....	34
10	EKONOMI .....	36
10.1	DRIFTSEKONOMINS UTFALL .....	36
10.1.1	Budgetutfall sammandrag, utgifter (externa och interna poster) .....	36
10.1.2	Budgetutfall sammandrag, inkomster (externa och interna poster) .....	37
10.1.3	Budgetsammandrag externa och interna driftskostnader för verksamheten totalt ....	38
10.1.4	Budgetsammandrag externa driftskostnader för verksamheten totalt.....	38
10.1.5	Vårddygnskostnad .....	39
10.2	ANALYS AV VÄSENTLIGA FÖRÄNDRINGAR I RESULTATRÄKNINGEN .....	41
10.3	BUDGETÄNDRINGAR AV FÖRBUNDSFULLMÄKTIGE OCH FÖRBUNDSREKTÖR .....	41
10.4	GRUNDAVGIFT.....	41
10.4.1	Fördelning av driftskostnader .....	43
10.5	AVSKRIVNINGSGIFTER.....	44
10.6	INVESTERINGSUTFALL.....	45
10.7	FINANSIERING .....	45
11	BOKSLUTSKALKYLER.....	48
11.1	RESULTATRÄKNING 01.01.2021-31.12.2021 .....	48
11.2	BALANSRÄKNING 31.12.2021.....	49
11.3	FINANSIERING .....	50
12	PERSONAL .....	52
12.1	ÅRSVERKEN.....	52
12.2	FRISKVÅRD OCH REKREATION.....	53
12.3	FRÅNVARO.....	53
12.4	SJUKFRÅNVARO .....	53
12.5	PERSONALFÖRDELNING .....	54
12.6	FORTBILDNING 2021.....	55
13	NOTER TILL BOKSLUTET .....	57
14	AVSKRIVNINGSPÅN.....	64
15	FÖRTECKNING ÖVER BOKFÖRINGSBÖCKER, VERIFIKATSLAG OCH REDOGÖRELSE FÖR ARKIVERING .....	64
16	UNDERSKRIFTER.....	66
17	REVISORANTECKNING .....	67

## **1 OASEN BOENDE- OCH VÅRD-CENTER**

### **1.1. OASENS VERKSAMHET**

Oasen boende- och vårdcenter (i fortsättningen "Oasen") är ett kommunalförbund där kommunerna Brändö, Eckerö, Finström, Geta, Hammarland, Jomala, Kumlinge, Kökar, Lemland, Lumparland, Sottunga, Sund och Vårdö äger platser.

Verksamheten vid Oasen består i huvudsak av institutionsvård för de 13 medlemskommunernas äldre invånare, även om verksamheten under senare år har breddats. Oasen är ett kommunalförbund som tidigare hette De Gamlas Hem. Sedan slutet av år 2017 är verksamheten registrerad som Oasen boende- och vårdcenter.

En av verksamhetens övergripande målsättningar är att svara mot medlemskommunernas behov av service inom vårdområden som medlemskommunerna inte tillgodoser på egen hand. Oasen bedriver sin verksamhet i tätt samarbete med medlemskommunerna och Ålands hälso- och sjukvård (ÅHS).

De boende på Oasens institution behöver i regel större insatser av sjukvård och omsorg än vad kommunernas serviceboenden har möjlighet att erbjuda. Utöver vård och omsorg erbjuds Oasens boende även regelbundna möjligheter till kognitiv och fysisk träning. Det ordnas därutöver gemensamma trivselskapande aktiviteter och utvistelser enligt var och ens förmåga. Varje boende får en individuell vårdplan som tar den enskildes önskemål, behov och historia i beaktande. På Oasens avdelningar finns sammanlagt 67 platser. Kommunalförbundets högsta beslutande organ är förbundsfullmäktige.

### **1.2. VERKSAMHETENS LÅNGSIKTIGA MÅLSÄTTNINGAR**

- Att bedriva och utveckla en evidensbaserad och individuellt anpassad vård för boende i syfte att främja de boendes hälsostatus och upplevda hälsa
- Att bedriva en sådan vård- och omsorgsverksamhet att de boende aktiveras på ett individuellt sätt och så att deras vardag känns så meningsfull som möjligt och att se till att inom- och utomhusmiljön upplevs välkomnande och trivsam
- Ge medlemskommunerna tillgång till kvalitativ institutionsvård
- Att bedriva vårdverksamhet på ett ekonomiskt effektivt sätt med de boendes bästa som utgångspunkt
- Att utveckla verksamheten i samarbete med medlemskommunerna
- Att upprätthålla en funktionsduglig fastighet genom regelbundet underhåll

## **2 FÖRBUNDS-DIREKTÖRENS ÖVERSIKT**

2021 fortsatte Oasen sin verksamhet genom att erbjuda medlemskommunernas vårdtagare en människonära och professionell vård. Personalen gjorde sitt yttersta för att få våra boende att trivas och ha det så bra som möjligt, trots att förutsättningarna inte var de bästa på grund av covidrestriktionerna: god mat, rena utrymmen och personlig kontakt med vårdpersonalen och en evidensbaserad vård. Under året fortsatte coronapandemin ändå att

påverka Oasens verksamhet för andra året i rad och som på olika sätt påverkade verksamheten både vård- och personalmässigt men också ekonomiskt.

Fokus under 2021 var att hålla smittan i styr och att se till att de grundläggande vårdåtagandena har kunnat genomföras. Delar av det normala evidensbaserade vårdarbetet har till vissa delar lidit av alla restriktioner och också anhörigas bristande möjlighet att hälsa på sina nära och kära har haft en negativ inverkan på vårdtagarnas psykiska hälsa. Också personalen påverkades av situationen och en del av arbetsglädjen minskade under året. Oasens värdegrund och positiva arbetskultur kunde inte i alla situationer upprätthållas, vilket nu lett till att ett grundarbete under 2022 skall göras bland annat med temata coachning, trevnad och arbetsgemenskap.

Antalet sjukskrivningar – främst lågtröskelfrånvaron – har fortsatt varit alarmerande hög liksom den var 2020. Den totala sjukfrånvaron har ökat från 9,3 procent år 2020 till 10,8% år 2021. Sjukfrånvaron och karantänen har lett till svårigheter att bemanna alla pass och skapat både frustration och maktlöshet inom personalen. Coronapandemin blottade med andra ord verksamhetens sårbarhet i och med att det varit näst intill omöjligt att fylla alla pass som blivit vakanta på grund av sjukskrivningar, lågtröskelfrånvaron och karantän. En positiv sida av pandemin har varit en ökad fokusering på hygien, vilket ledde till att andra årligt återkommande virussjukdomar (exempelvis magsjuka) inte varit lika frekventa som tidigare.

Det har under 2021 också visat sig att arbetsbördan speciellt på Pellas 2 har ökat på grund av multisjuka vårdtagare, som i botten har en psykisk problematik eller demensdiagnos med beteendestörningar. Det finns därför ett uppdämt behov av att uppgradera avdelningen till en demensavdelning.

Tjänstebeskrivningarna på de flesta arbetsuppgifter är gjorda 2021 och resterande kommer att färdiggöras under våren 2022. Den för 2021 planerade arbetsvärderingen kommer att genomföras 2022.

Under året slutfördes den planerade takrenoveringen. Nu återstår endast taket längst mot öster (Liljan och Solsidan) att åtgärda, vilket planeras att budgeteras till 2023. I december 2021 tömdes Mattas rehab-avdelningen för att bana väg för den budgeterade renoveringen under 2022. En estimerad renoveringsskuld om ca 2,5 miljoner euro har ackumulerats sedan den sista underhållsplanen gjordes 2015. Noteras bör att en ny inventering och uppdaterade underhållsplaner borde göras. Enligt renoveringsplanen för fastigheten som sträcker sig 2022–2024 planeras investeringar för ett belopp om ca 870 000 euro att göras.

Fastighetsservicen har delvis fortsatt som en köptjänst 2021. Under året togs ett initiativ för att påbörja ett samarbete med ägarkommuner, vilket inte resulterade i något konkret avtal.

I slutet av december ankom Hammarlands kommun med en begäran om utträde ur kommunalförbundet och kommer inte efter den 31.12.2022 mera att vara en medlemskommun i Oasen. Utträdet föranleder en djupare diskussion om hur kommunalförbundet skall kunna tillmötesgå medlemskommunerna i fråga om flexibilitet gällande vårdplatser, vilken service för vårdtagare som erbjuds samt avgiftsmodellen. Det är ytterst viktigt att för Oasen att ha en dialog med ägarkommunerna om verksamheten för att undvika utträden i framtiden. En gemensam syn på hur kommunalförbundet skall utvecklas är en prioriterad fråga.

Under året underskrevs ett samarbetsavtal med Ålands Yrkesgymnasium om utbildning av närvårdare på Oasen, vilken startade den 28.2.2022. Allmänt kan man konstatera att samarbetet kommunerna och kommunalförbunden i allmänhet och ägarkommunerna i synnerhet ter sig alltmera essentiellt och att samarbetet bör fortsätta att utvecklas på alla plan, både verksamhetsmässigt och inför planeringen av framtida vårdscenarier.

Jomala, den 21 maj 2022

Stefan Simonsen  
Vikarierande förbundsdirektör

### **3 BEDÖMNING AV DE VIKTIGASTE RISKERNA OCH OSÄKERHETSFAKTORERNA SAMT ANDRA FAKTORER SOM INVERKAR PÅ VERKSAMHETENS UTVECKLING**

#### **Konsumentprisernas höjning**

Resultatet för 2021 påverkas av förhöjda priser speciellt under årets sista månader. En möjlig konsekvens av detta är att en tilläggsbudget kommer att krävas under 2022. Konstateras att nuvarande kostnadsökning är klart högre än vad som beaktats i samband med budgetberedningen för 2022 och framåt.

#### **Coronapandemin**

Coronapandemin och undantagstillståndet har förorsakat en kostnadsökning för verksamheten. Kostnaderna har uppkommit som resultat av de verksamhetsbegränsningar och karantänsbestämmelser som av staten och Landskapsregering ålagts Oasen samt ökad sjukfrånvaro. Priser på vårdmaterial har även höjts, likaså har läkemedelskostnaderna ökat. Fortsättningsvis har Oasen i maj 2022 haft både vårdtagare och medarbetare både smittade och i karantän.

#### **Avgiftsmodellen**

Ett missnöje för Oasens avgiftsmodell har under en längre tid påverkat samarbetet mellan kommunalförbundet och en del kommuner. För att minska risken för fortsatt turbulens och eventuella utträden har arbetsgruppen för grundavtalet fått som uppgift att analysera avgiftsmodellen. Arbetet har startat i februari 2022 och tanken är att genom revision av avgiftsmodellen göra den ytterligare mera transparent, rättvis och förutsägbar. Ärendet skall diskuteras med ägarkommunerna under 2022.

#### **Förvaltningen**

Under 2021 fick två av förvaltningens tre anställda beviljat tjänstledighet, ekonomen 1.12.2021-30.11.2022 och förbundsdirektören 3.1-30.9.2022. Ett avbräck skedde i verksamhetens kontinuitet i och med att en del av arbetet inom förvaltningen skedde på distans under 2021. En beredskap för situationer där delar av förvaltningen av olika orsaker inte kan jobba på plats bör upprättas. Målet med beredskapen är att verksamheten under alla omständigheter skall kunna fortsätta med hög kvalitet. Exakta process- och uppgiftsbeskrivningar behöver också göras för att undvika merarbete vid eventuella framtida avbräck i förvaltningens personalsituation. Detta arbete har under 2021 påbörjats och fortsätter under 2022.

### **Fluktuationer i beläggningen**

Fluktuationer i beläggningsgraden har en fortsatt stor inverkan på verksamheten och därmed ekonomistyrningen. Situationen är svårhanterbar eftersom beläggningsgraden kan förändras snabbt samtidigt som administrationen av personalresurserna har en inbyggd tröghet.

### **Samarbetet med Ålands hälso- och sjukvård**

Oasen som institution är beroende av läkarresurserna från Ålands hälso- och sjukvård (ÅHS). Under 2021 har läkarresurserna varit otillräckliga, med många olika läkare som varit ansvariga för verksamheten, men under hösten 2021 fick Oasen en fast läkare vilket ger en bättre kvalitet på tjänsterna på sikt, och en kontinuitet och planering som är stabil. ÅHS fördelning av resurser är dock utanför Oasens kontroll, men det finns en positiv dialog och ett samarbete med primärvårdskliniken som är ansvarig för den medicinska vården på Oasen. Ett nytt samverkansavtal gällande läkarresurserna har tagits fram. Det fasta läkartimmarna är inte förändrade, även om en möjlighet till ytterligare fler timmar numera finns stipulerad i det nya avtalet.

I övrigt har Oasen inlett samarbete avseende maskinell dosdispensering av medicin genom gemensam upphandling med ÅHS. Beslut över upphandlingen överklagades hos marknadsdomstolen men under 2021 kom man ändå i mål med arbetet och kunde inleda dosdispensering, i slutet av 2021 var 72% av vårdtagarna på institutionen insatta i dosdispensering.

Ett samarbete kring en framtida psykiatrisk avdelning skulle vara gynnsamt för Oasen och ÅHS och allra tydligast för vårdtagaren.

### **IT**

IT-skulden har haft konsekvenser för smidigheten och arbetsbördan i flera arbetsmoment. Förstudien med avseende att skapa ett gemensamt ärendehanteringssystem lades ner under 2021. Ett möjligt samarbete med enskilda medlemskommuner i frågan är under utredning.

Det planerade gemensamma ekonomisystemet som tillsammans med ÅDA och i samarbete med kommuner och kommunalförbund upphandlades redan 2020 har inte ännu avropats av någon part. Status för projektet i maj 2022 är att Oasen väntar på att de första kommunerna skall initiera implementeringen av ekonomisystemet för att det sedan skall kunna avropas av i större skala av de i projektet deltagande kommunerna och kommunalförbunden.

Ett kontraktsförslag kring vikariehantering, timregistrering och schemalägningsverktyg togs fram under 2021, godkändes av styrelsen i mars 2022 och implementeringen har börjat från och med den 15.4.2022.

### **Den sannolika kommande utvecklingen**

Angående statsunderstöd för att täcka covid-19-kostnader för år 2021 konstaterade Ålands landskapsregering, Ålands kommunalförbund och Mariehamns stad på ett samrådsmöte i december "att staten inte för år 2021 budgeterat ersättning som även går till de åländska kommunerna för deras kostnader". En ansökan om stöd för att täcka dessa kostnader har ändå inlämnats till Landskapsregeringen. En kompletterande ansökan görs inom maj månad även till Social- och hälsovårdsministeriet.

På basen av verksamhetsåret 2021 och de indikationer Oasen fått under de tre första månaderna under 2022 kommer tillgången till personal att bli ett allt viktigare område att fokusera på. Då flera arbetstagare av olika skäl sagt upp sig, finns det skäl för oro. Svårigheterna att få tag på vikarier och inhoppare kommer sannolikt att bli större, vilket i ett krisläge kan leda till att Oasen är tvungen att minska på vårdplatser och i värsta fall stänga hela avdelningar. I ett sådant läge är det av vikt att å ena sidan bredda på rekryteringen, samarbeta med andra kommunala aktörer, göra påverkansarbete för att öka mängden studerande som studerar till vårddyrken och å andra sidan också se på hur arbetet skall göras mera attraktivt.

Minskandet av antalet sjukfrånvarodagar är högprioriterat för Oasen under 2022. Eftersom sjukfrånvaron har komplexa underliggande orsaker måste dessa noga analyseras och åtgärdas.

#### **4 LEDNINGENS INTERNA KONTROLL**

Syftet med den interna kontrollen i förbundet är att försäkra att förbundets verksamhet är effektiv och främjar uppnående av goda resultat och att de beslut som fattas bygger på korrekt information. Bokföringens och andra informationssystemers tillförlitlighet ska säkras, och eventuella misstag ska uppdagas och åtgärdas. Genom intern kontroll ska förverkligandet av uppställda mål och iakttagandet av lagar, förordningar och fattade beslut säkerställas.

##### **Iakttagande av bestämmelser, föreskrifter och beslut**

Förbundets organisation finns fastslagen i budgeten. Anslagsansvarig och godkännare och inom respektive resultat- och balansräkningsenhet fastställs genom skilt beslut i styrelsen och i budget. Tjänsteinnehavare med beslutanderätt är skyldiga att, i löpande nummerordning, föra förteckning över fattade tjänstemannabeslut.

##### **Uppnående av mål, tillsyn över användningen av tillgångar, kompetent och tillförlitlig bedömning av lönsamheten**

På grund av de ekonomiska budgetavvikelserna införs nya månatliga rutiner för hantering av dessa under 2022.

Uppföljning över budgetutfall, beläggning samt måluppfyllelse skall delges styrelsen månadsvis och medlemskommuner kvartalsvis. Under 2021 följdes inte denna kutym helt ut, utan förbundsstyrelsens protokollförda budgetuppföljningar var endast fyra till antalet, varav den sista den 8.11.2021.

Följande kunde konstateras på förbundsstyrelsens budgetuppföljningar:

Från och med andra kvartalets uppföljning konstaterade styrelsen att det fanns behov för ytterligare medel. Man konstaterade bland annat att kostnaderna ökar på grund av pandemin och samtidigt minskade inkomster på grund av lägre beläggning än budgeterat.

Styrelsen konstaterade på sitt möte den 8.11.2021 att det saknades skäl för tilläggsmedel eftersom avskrivningar och ersättningar för företagshälsovård beaktas först vid årets slut. Vidare konstaterades att om fullmäktige beslutar i enlighet med liggande budgetförslag kommer en omstrukturering att verkställas till nästföljande schema och att inbesparing därmed sker först i december. I beslutet är det också inskrivet att en beräkning av covidrelaterade kostnader ska beräknas och läggas in som en fordran framgent. Då en framtida fordran kan sägas vara mycket osäker är medel inte beaktade i bokslutet för 2021.

Den 26.5.2021 tog fullmäktige del av budgetuppföljningen, likaså den 30.11.2021. Ägar-kommunerna har tagit del av de tre kvartalsrapporterna som delgetts förbundsstyrelsen.



### **Ordnande av riskhantering**

De ekonomiska riskerna i anslutning till verksamheten, investeringar och finansieringen bärs i regel av medlemskommunerna.

### **Avtal**

Förbundets avtal finns samlade i mappar.

### **Fakturahantering**

Förbundets fakturahantering kräver att minst två personer behandlar fakturan innan utbetalning sker.

### **Rutiner**

Arbetsrutiner finns delvis nedtecknade såväl inom vården som förvaltningen. Arbetet med att dokumentera rutiner och processer för olika arbetsmoment inom organisationen har påbörjats 2021 och har fortsatt 2022. Behovet av att skapa dessa rutiner och processer har förstärkts under 2022 då bokslutsarbetet påverkats av bristande kontinuitet i förvaltningen.

### **Bedömning av hur den interna tillsynen är ordnad**

Förbundsstyrelsen ansvarar för ordnandet av den interna övervakningen och utfärdar vid behov direktiv för denna övervakning. Den interna kontrollen sköts i första hand av respektive tjänsteman. Granskning och godkännande av utbetalningar sköts av olika personer. Betydande missbruk har inte uppdagats.

### **Försäkringsskydd**

Förbundets försäkringsskydd består av egendomsförsäkring, verksamhetsförsäkring samt lagstadgad olycksfallsförsäkring.

Egendomsförsäkringen omfattar förbundets byggnad, maskiner och inventarier. Byggnaden är försäkrad som fullvärdesförsäkring, maskiner och inventarier har ett fastställt försäkringsbelopp. Egendomsförsäkringen täcker skador vid brand, naturskada, inbrott, vatten samt annan skadehändelse.

Verksamhetsförsäkringen täcker såväl ansvar- och rättskydd för fastighetsägare som verksamhets- och produktansvar, utvidgat ansvar för omhändertagen egendom och förmögenhetsskada.

Förbundets paketbil är försäkrad med trafikförsäkring samt optimal bilöms, förbundets släpvagn är försäkrad med trafikförsäkring.

Lagstadgad olycksfallsförsäkring är tecknad för förbundets samtliga löntagare.

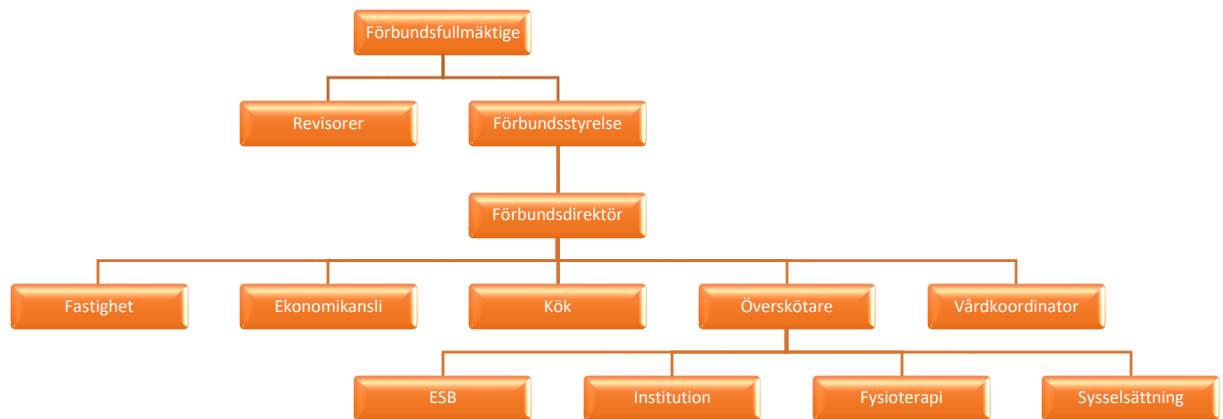
Den patientskadeförsäkring som tecknats av Ålands Hälso- och sjukvård gäller även för förbundet, enligt förbundsstyrelsens sammanträdesprotokoll nr1/2013 §12.



# ORGANISATION

## 5 ORGANISATION

### 5.1. ORGANISATIONSSCHEMA



### 5.2. RESULTATENHETSSCHEMA



### 5.3. FÖRTROENDEVALDA

#### 5.3.1. Förbundsfullmäktige

Förbundsfullmäktige utses för fyra år i taget. Mandatperioden 2020 – 2024 har förbundsfullmäktige nedanstående sammansättning.

Kommun	Ordinarie ledamot	Ersättare
Brändö	Margaret Lundberg	Marja Tuomola
Eckerö	Jan-Anders Öström, v. ordf.	Susann Fagerström
Finström	Håkan Lundberg, ordf.	Camilla Bergendahl
Geta	Gunnel Nordlund-White	Diana Lindström
Hammarland	Egil Sundström	Stig A. Mattsson
Jomala	Peggy Eriksson	Tage Eriksson
Kumlinge	Niklas Oriander	Mia Hanström
Kökar	Camilla Enberg	Siv Relander
Lemland	Patrik Eriksson	Andrea Sandberg
Lumparland	Annsöfi Joelsson	Lil Strandholm-Karlsson
Sottunga	Rosita Stenros	Birgitta Saurén
Sund	Britt Danielsson	Petter Johansson
Vårdö	Krister Johansson	Marja Elomaa-Andersson

### 5.3.2. Förbundsstyrelsen

Förbundsfullmäktige valde den 24 april 2020 följande förbundsstyrelse för perioden 2020–2021:

Styrelseledamöter	Personlig ersättare
Edgar Kalm, ordförande*	Tage Eriksson
Rolf Karlsson, viceordf.	Leif Karlsson
Hedvig Stenros	Pamela Sjödahl
Dan Nylund	Hanna Segerström
Thomas Snällström	Marie Stenlund
Ulla-Britt Dahl	Gunnel Nordlund-White
Susanne Nordberg	Björn Rönnlöf

\* Den 19.2.2021 valdes Edgar Kalm som efterträdare till Gyrid Högman, som beviljades befrielse från förtroendeuppdraget som ordförande i förbundsstyrelsen från och med den 1.1.2021.

### 5.4 REVISORER

Förbundsfullmäktige valde den 24 april 2020 följande revisorer för räkenskapsåren 2020–2023:

Revisorer	Personlig ersättare
Robert Lindfors	Fredrik Lindqvist
Linda Kuitunen	Christina Nukala-Pengel
Av BDO Audiator utsedd revisor	Utsets av BDO Audiator

## 6 BUDGETENS BINDANDE NIVÅER

Oasen boende- och vårdcenter är indelat i fem bindningsnivåer.

Förbundsfullmäktige godkände (§7/15.05.2017) att budgeten binds till nettobelopp enligt följande tre verksamhetsområden.

### 6.1 DRIFTSEKONOMI



### 6.2 INVESTERING

Bindningen inför förbundsfullmäktige gäller per projekt.

### 6.3 PERSONAL

Arbetstagare anställs inom ramen för godkänd budget. I ett tidsbundet arbetsavtal skall det alltid framgå orsaken till anställning för viss tid. Den som fattar beslut i personalärenden är ansvarig för beslutets ekonomiska konsekvenser.

Tillfällig arbetstagare kan anställas endast under förutsättning att budgetramen hålls samt att anställningen inte sträcker sig över budgetåret.

## 7 FÖRVALTNING

### 7.1 ALLMÄN FÖRVALTNING

## Bindande nivå mot budget

Ansvarig: förbundsdirektör

	Ursprunglig budget	Budgetändring	Budget 2021	Bokslut 2021	Över/under	% av totalbudget
<b>A3100 VERKSAMHETENS INTÄKTER</b>	<b>1 625,00</b>		<b>1 625,00</b>	<b>292 454,48</b>	<b>290 829,48</b>	<b>17997,20%</b>
A3240 Understöd och bidrag	1 625,00		1 625,00	292 314,64	290 689,64	17988,59%
A3250 Övriga verksamhetsintäkter				139,84	139,84	
<b>A4100 VERKSAMHETENS KOSTNADER</b>	<b>-909 380,16</b>	<b>47 893,41</b>	<b>-861 486,75</b>	<b>-1 101 911,24</b>	<b>-240 424,49</b>	<b>127,91%</b>
A4110 Personalkostnader	-771 020,16	32 893,41	-738 126,75	-669 207,73	68 919,02	90,66%
A4170 Köp av tjänster	-89 350,00		-89 350,00	-133 114,44	-43 764,44	148,98%
A4200 Material, förnödenheter och varor	-18 710,00		-18 710,00	-7 339,28	11 370,72	39,23%
A4270 Övriga verksamhetskostnader	-30 300,00	15 000,00	-15 300,00	-292 249,79	-276 949,79	1910,13%
<b>Totalsumma</b>	<b>-907 755,16</b>	<b>47 893,41</b>	<b>-859 861,75</b>	<b>-809 456,76</b>	<b>50 404,99</b>	<b>94,14%</b>

Allmänna förvaltningen består av följande enheter:

- Förbundsfullmäktige
- Förbundsstyrelse
- Ekonomikansli
- Gemensam administrativ avdelning (vårdkoordinator, överskötare, kökschef och avdelningsskötare)
- Revision
- Hemgården

Från och med 2021 fördelas kostnaderna för kökschef, överskötare och avdelningsskötare under allmän förvaltning.

I förvaltningen jobbar det tre personer; förbundsdirektör, ekonom och löneräknare. Under gemensamma administrativa kostnader bokförs kostnader såsom expert- och datatjänster, försäkringar, telefon, posthantering, kontorsmaterial och personalens rekreation och friskvård.

Under år 2021 har tre förbundsfullmäktigemöten hållits, förbundsstyrelsen har sammanträtt 15 gånger och revisorerna har sammanträtt två gånger.

### Resultatanalys

Överskötarens lön (som köptes som experttjänst under 2021) var felaktigt budgeterad under vårdkansli men bokförd rätt under Allmän förvaltning. Därför går köp av tjänster över med 43 764 euro. Trots denna felbudgetering är Allmän förvaltning ca 50 000 under budget eftersom man bland annat inte använt material och förnödenheter (+ ca 11 000) som budgeterat och inte heller använt sig av vikarier, eftersom man inom förvaltningen och avdelningsskötare vikarierat varandra. En ytterligare orsak till att Allmän förvaltning är under budget är att man allmänt inte använt semestervikarier för vårdledningen i samma utsträckning som planerat på grund av rekryteringssvårigheter.

Eftersom det saknas budgetunderlag för 2021 har det varit svårt att hitta orsakerna till felbudgeteringarna. Kommunikationen under året har varit bristfällig inom förvaltningen och avsaknaden av transparens har försvårat bokslutsarbetet.

Statens coronastöd om 289 753,05 euro har inkomstbokförts under Allmän förvaltning men har samtidigt bokförts som en utgift till kommunerna.



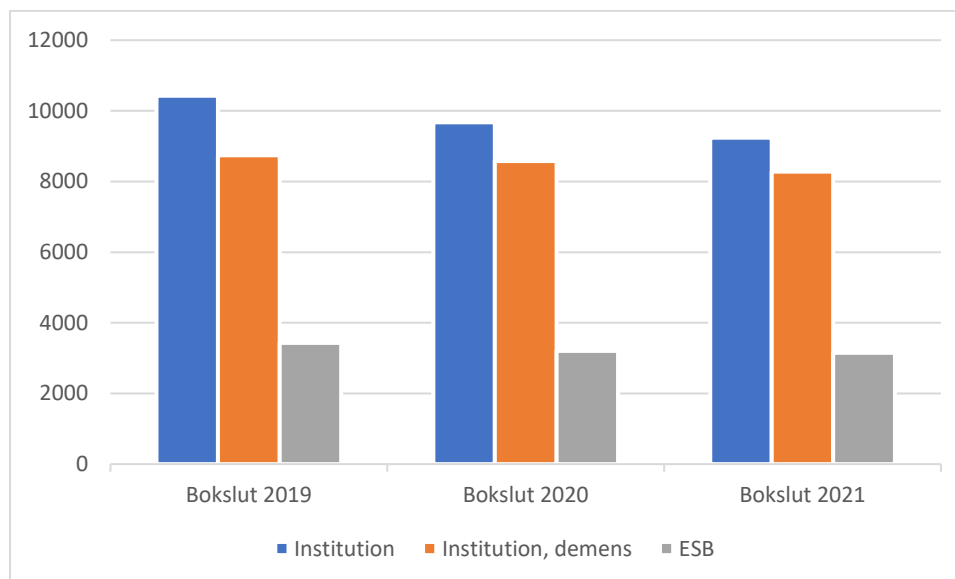
# VÅRDVERKSAMHET

## 8 VÅRDVERKSAMHET

### 8.1 BELÄGGNINGSGRAD

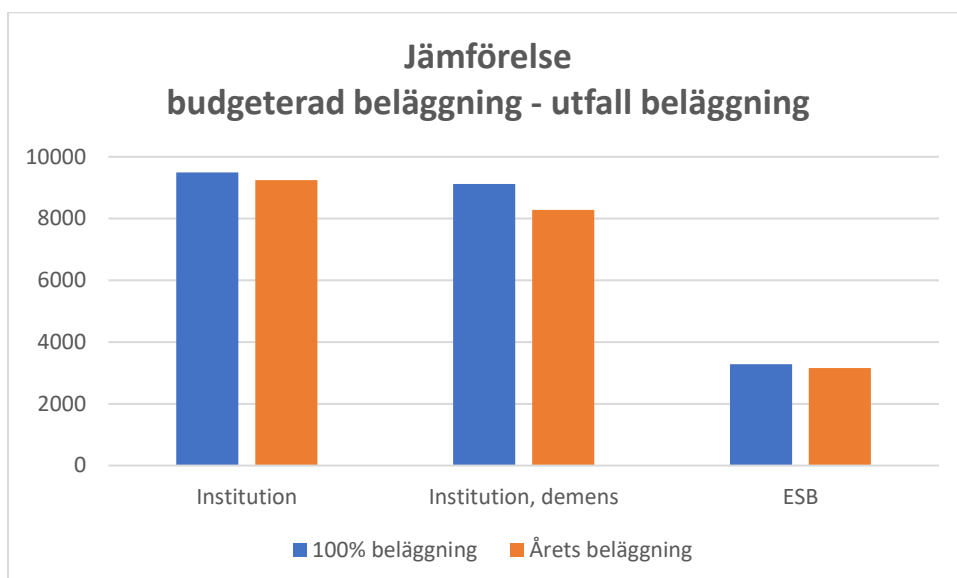
Beläggning, antal dygn	Budget 2021	Bokslut 2021	Över/under	% av tot. Budget	Bokslut 2020	Bokslut 2019
<b>Institution</b>	<b>10 512</b>	<b>9 242</b>	<b>-1 270</b>	<b>87,9%</b>	<b>88,3%</b>	<b>95,3%</b>
Pellas	7 556	6 419		86,8%		97,2%
Mattas rehab	2 956	2 823		91,9%		90,4%
<b>Institution, demens</b>	<b>8 212</b>	<b>8 280</b>	<b>68</b>	<b>100,8%</b>	<b>106,8%</b>	<b>94,0%</b>
Solsidan	3 942	4 110		106,2%		97,9%
Mattas demens	4 270	4 170		107,3%		90,5%
<b>ESB</b>	<b>3 285</b>	<b>3 155</b>	<b>-130</b>	<b>96%</b>	<b>87,5%</b>	<b>98,5%</b>

För 2021 budgeterades en beläggningsgrad på 90%. Effektiverat serviceboende (ESB) och institutionsavdelningarna Pellas och Mattas rehab har en lägre beläggning än budgeterat, ESB 86,44% och Pellas och Mattas rehab tillsammans 79,13%. Demensavdelningarna på institutionen har en marginellt högre beläggning än budgeterat, 90,74%. Generellt kan man konstatera att intervallvården ökar, dvs det är kortare perioder som vårdtagarna är inskrivna. Fram till 2020 fanns det relativt sett flera vårdtagare som var inskrivna under längre perioder. I och med kortare inskrivningsperioder sjunker beläggningen räknat i vårddygn. Detta beror på att det alltid uppstår dagar efter att en vårdtagare skrivs ut som man inte direkt kan fylla med nya inskrivningar. Även de under 2021 gjorda renoveringarna på Pellas och Mattas demens har påverkat beläggningsgraden i viss mån.



- Under åren 2019 till 2021 har beläggningen för institutionsavdelningarna **Pellas och Mattas Rehab** minskat med ca 11% (drygt 13% för perioden 2018–2020).
- Beläggningen på **demensavdelningarna** har minskat med ca 5% (ca 2% 2020).
- **Effektiverade serviceboende Liljan** har minskad beläggning med ca 8% (ca 11% 2020).





## 8.2 EFFEKTIVERAT SERVICEBOENDE (ESB)

Bindande nivå mot budget

Ansvarig: Överskötare

	Ursprunglig budget	Budgetändring	Budget 2021	Bokslut 2021	Över/ under	% av totalbudget
<b>A3000 RESULTATRÄKNING</b>	<b>-436 146,06</b>	<b>20 798,42</b>	<b>-415 347,64</b>	<b>-427 466,37</b>	<b>-12 118,73</b>	<b>102,92%</b>
<b>A3100 VERKSAMHETENS INTÄKTER</b>	<b>95 023,31</b>		<b>95 023,31</b>	<b>115 094,74</b>	<b>20 071,43</b>	<b>121,12%</b>
A3170 Avgiftsintäkter	73 618,05		73 618,05	84 881,25	11 263,20	115,30%
A3240 Understöd och bidrag	450,00		450,00	3 303,23	2 853,23	734,05%
A3250 Övriga verksamhetsintäkter	20 955,26		20 955,26	26 910,26	5 955,00	128,42%
<b>A4100 VERKSAMHETENS KOSTNADER</b>	<b>-531 169,37</b>	<b>20 798,42</b>	<b>-510 370,95</b>	<b>-542 561,11</b>	<b>-32 190,16</b>	<b>106,31%</b>
A4110 Personalkostnader	-409 098,71	20 798,42	-388 300,29	-422 667,65	-34 367,36	108,85%
A4170 Köp av tjänster	-117 920,66		-117 920,66	-113 733,68	4 186,98	96,45%
A4200 Material, förnödenheter och varor	-3 150,00		-3 150,00	-5 781,66	-2 631,66	183,54%
A4270 Övriga verksamhetskostnader	-1 000,00		-1 000,00	-378,12	621,88	37,81%
<b>Totalsumma</b>	<b>-436 146,06</b>	<b>20 798,42</b>	<b>-415 347,64</b>	<b>-427 466,37</b>	<b>-12 118,73</b>	<b>102,92%</b>

### Ansvarsområde

Verksamheten på effektiverade serviceboendet Liljan, omfattar 10 vårdplatser för personer som behöver stöd i vardagen och som skulle ha svårt att klara sig själva i det egna hemmet.

### Nulägesanalys

Målsättningen för Liljan är att erbjuda service och omsorg vilken utgår från människans resurser, livsstil och önskemål. Tankeramen är en hälsofrämjande verksamhet där målsättningen är att erbjuda de äldre en möjlighet till en meningsfull tillvaro i en vardag som är hanterbar. Att beakta de anhöriga är en självklar, men uttalad, del av förhållningssättet. Uppmuntra och sträva till aktiviteter, psykiska som fysiska som ger en guldkant i vardagen och känslan av betydelsefullhet. Genom att kunna vara delaktig i all dagliga sysslor som påminner om den hemliga miljön såsom hushållssysslor, bakning, laga lättare måltider, utflykter, promenader, samvaro på terrassen, ljusterapi samt individuell/gruppträningar. Målet är att stärka de äldres funktionsförmåga, initiativkraft och självständighet.

### Måluppfyllelse

Klienternas behov har varierat men alltid utgått efter personcentrerad vård. Klienterna har fått ta del av de olika aktiviteterna efter bästa förmåga och intresse, och givetvis rådande

pandemirestriktioner. De har kunnat njuta av en fantastisk sommar på terrassen, varit på sjön och besökt Kobbå Klintar, varit till Tellholm och plockat svamp och solat på klipporna. Klienterna har även fått åka raggbil och njutit av det fria livet. Personalen har även varit ute på shopping med klienterna, och vårdtagarna har deltagit i all dagliga sysslor på avdelningen såsom bakning och deltagit spel och pyssel av olika slag.

### Resultatanalys

Förhöjda inkomster för hyror och ökade vårdintäkter täcker delvis de högre utgifterna för Liljan. Företagshälsovården och vårdförnödenheter ligger betydligt över budget. Vårdförnödenheterna har historiskt budgeterats för lågt och har under de senaste åren bidragit till ett underskott för avdelningen (gäller exempelvis handskar, tvättlappar och annat som inte vårdtagarna står för). Personalkostnaderna är ca 34 000 euro över budget och beror delvis på att avdelningen inte kunnat få in vikarier i den mån det skulle ha behövts och därför varit tvungen att få in fast anställd personal på övertid, vilket skapat merkostnad i enlighet med gällande kollektivavtal. Avgiftsintäkterna är ca 20 000 euro över budget och beror i första hand på högre vårdavgifter som i sin tur är kopplade till vårdtagarnas inkomstnivå.

## 8.3 INSTITUTION

Bindande nivå mot budget

Ansvarig: Överskötare

	Ursprunglig budget	Budgetändring	Budget 2021	Bokslut 2021	Över/ under	% av totalbudget
<b>A3000 RESULTATRÄKNING</b>	<b>-3 153 194,00</b>	<b>164 779,55</b>	<b>-2 988 414,45</b>	<b>-3 338 299,66</b>	<b>-349 885,21</b>	<b>111,71%</b>
<b>A3100 VERKSAMHETENS INTÄKTER</b>	<b>825 245,53</b>		<b>825 245,53</b>	<b>726 307,71</b>	<b>-98 937,82</b>	<b>88,01%</b>
A3120 Försäljningsintäkter				3 240,00	3 240,00	
<b>A3130 Försäljningsintäkter av affärsverksamhet</b>				<b>3 240,00</b>	<b>3 240,00</b>	
3060 Övriga intäkter av affärsverksamhet				3 240,00	3 240,00	
A3170 Avgiftsintäkter	766 381,95		766 381,95	655 618,96	-110 762,99	85,55%
A3240 Understöd och bidrag	5 300,00		5 300,00	19 663,58	14 363,58	371,01%
A3250 Övriga verksamhetsintäkter	53 563,58		53 563,58	47 785,17	-5 778,41	89,21%
<b>A4100 VERKSAMHETENS KOSTNADER</b>	<b>-3 978 439,53</b>	<b>164 779,55</b>	<b>-3 813 659,98</b>	<b>-4 064 607,37</b>	<b>-250 947,39</b>	<b>106,58%</b>
A4110 Personalkostnader	-3 541 404,53	179 779,55	-3 361 624,98	-3 617 369,38	-255 744,40	107,61%
A4170 Köp av tjänster	-148 475,00		-148 475,00	-108 048,31	40 426,69	72,77%
A4200 Material, förnödenheter och varor	-216 960,00		-216 960,00	-259 470,23	-42 510,23	119,59%
A4270 Övriga verksamhetskostnader	-71 600,00	-15 000,00	-86 600,00	-79 719,45	6 880,55	92,05%
<b>Totalsumma</b>	<b>-3 153 194,00</b>	<b>164 779,55</b>	<b>-2 988 414,45</b>	<b>-3 338 299,66</b>	<b>-349 885,21</b>	<b>111,71%</b>

Institutionsvårdens kostnadsställen:

- Vårdkansli
- Gemensam vårdavdelning, vilket består av personalkostnader för sjukskötare och vikariepool
- Demensvård, institutionsvård
  - o Solsidan (demensavdelning på institutionsnivå)
  - o Mattas Demens (demensavdelning på institutionsnivå)
- Institutionsvård, sjuk-, rehab- och korttidsvård
  - o Mattas Rehab institutionsavdelning
  - o Pellas institutionsavdelning
- Enheten för träning och stimulans av kognitiva färdigheter och dagverksamhet
  - o Stimulans av kognitiva färdigheter
  - o Dagverksamhet
- Fysioterapi

Från och med 2021 har kostnaderna för överskötare och avdelningsskötare flyttats från den bindande nivån ”institution” till ”allmän förvaltning”.

### **Resultatanalys**

Institutionsvårdens driftskostnader överstiger budgeten med ca 250 947 euro. De största differenserna mellan budget och utfall finns i grupperna personalkostnader (-203 000 euro) och övriga verksamhetskostnader (-42 000 euro). De specifika överskridningar handlar om mediciner, företagshälsovårdens överskridning på grund av 3-partssamtal och andra åtgärder relaterade till långvarig sjukfrånvaro samt vårdförnödenheterna som stigit i pris under senaste två åren. I huvudsak står handskar och blöjor - dvs de förnödenheter som Oasen använder mest av – för den största delen av dessa vårdförnödenheter. Ytterligare har syrgasens fördyrning medverkat till överskridningarna. Övriga verksamhetskostnaders överskridningar är ökad hyra av arbetskläder.

Angående de ökade kostnaderna för pandemin kan det konstateras, att år 2020 låg dessa ökade kostnader på 289 753 euro, men då under en 9 månaders tid. Med detta i åtanke följer de förhöjda kostnaderna för sjukskrivningar (primärt lågtröskelfrånvaro) och nivån på beläggningsgraden 2020 års trend. Det av Landskapsregeringen ansökta coronastödet för år 2021 uppgår till 124 708,30 och innehåller bland annat 916 lågtröskelfrånvarodagar. Det är oklart i skrivande stund när ansökan blir behandlad.

Under året har överskötarearbetsuppgifter anlåtats som köptjänst. Köptjänsten var budgeterad under Vårdkansli men bokförd under Allmän förvaltning (ca 44 293 euro), vilket påverkat institutionens underskott positivt.

Nedan följer information från de kostnadsställen som ingår i enheten *Institutionsvård*.

#### **Vårdkansli**

Vårdkansli består av kostnader för inköp av sjukskötarens apparatur, hjälpmedel, vårdtagarnas mediciner och vårdförnödenheter, utbildning för vårdpersonal samt hyreskostnad av arbets- och sängkläder.

Vårdkoordinatorns och överskötarens arbetsuppgifter innefattar bland annat att ansvara för vården, vårdens utveckling, vårdpersonalen (d.v.s. avdelningsskötare, sjukskötare, närvårdarna samt fysioterapin och sysselsättning), att vara i kontakt med kommunerna vid intagning och utskrivning av boende samt, för överskötarens del, att ha ekonomiskt ansvar för bindningsnivå ”institutionsvård”. Överskötaren leder regelbundet möten med avdelningsskötare och sjukskötare.

#### **Överskötare**

Till överskötarens verksamhetsområde hör personalrelaterade frågor. Under 2021 fungerade denna tjänst som en köptjänst från Björkkö Ab på 15 timmar per vecka. Ansvaret delades till en del upp mellan överskötare och vårdkoordinator.

### **8.3.2 Bemanning**

#### **Nulägesanalys**

Det saknades kontinuitet i personalplaneringen på grund av att frånvaro täcktes upp med kortvariga kontrakt eller inhoppare. Konsekvenserna av detta är att klientsäkerheten

försämrades och trycket och ansvaret på den ordinarie personalen ökade. Kontinuitet skulle främja vårdtagarnas upplevelse av trygghet genom att ha samma personal omkring sig som känner till individuella vårdplaner och rutiner. Att ha många arbetstagare och inhoppare genererar mera arbete inom organisationen så som inskolning, uppgörande av timlistor och processer kring arbetskläder.

### **Målsättningen**

Ett av överskötarens mål under 2021 var att följa med semesterplaneringen och övrig frånvaro för att skapa en bättre helhet. Medel omdisponerades så att ytterligare två pool-närvårdare kunde anställas som kunde vikariera på de arbetspass som saknade personal på grund av frånvaro.

### **Måluppfyllelse**

Det fanns en stor svårighet att få pooltjänsterna besatta i och med den allmänt svåra situationen med att få tag på behörig personal, vilket börjar vara ett mycket stort problem inom vården. Sjukfrånvaron var hög i organisationen över lag, så poolen behövdes permanent på vissa avdelningar. Detta ledde till att man inte utnyttjade pooltjänsterna som det var tänkt i början på året och en överföring av poolpengar till vanliga semestervikarie och sjukvikiariepengar gjordes på hösten. I slutet av året användes dock poolpengar till en extra sjukskötarsressurs, vilket behövdes pga. den ökande mängden multisjuka äldre som vårdas på Oasen med mycket varierande och komplexa vårdbehov.

Under 2021 har antalet inskrivna klienter varierat rätt mycket. Målet var att ha ett varierat nyckeltal för dimensionering utgående från antal klienter. Detta har varit svåradministrerat eftersom det har varit snabba vändningar i klientantal och blivit en personalpolitisk utmaning. Det är svårt att snabbt både minska och öka på antalet personal som är tillgängliga.

## **8.3.3 Arbetsnärvaro**

### **Nulägesanalys**

Sjukskrivningstalen är höga inom organisationen. Om det är en tillfällig trend på grund av pandemin eller om det är en permanent ökning är svårt att säga. Under 2020 såg man en ökning och att ökningen främst berodde på lågtröskeldagar, år 2021 fortsatte denna trend med hög sjukfrånvaro inkluderande både lågtröskeldagar och även längre sjukskrivningar.

### **Målsättningen**

Målsättningen för att få upp arbetsnärvaron gjordes inför 2021. Tidiga interventioner vid nådda alarmgränser effektiverades. Ökat personligt ansvar och möjligheter att påverka det egna arbetet är positiva faktorer som kan minska sjukfrånvaro. Målsättningen var inför 2021 att markant få ner antalet sjukskrivning genom tätt samarbete med företagshälsovården.

### **Måluppfyllelse**

Det har varit fokus på förebyggande hälsovård för personalen under 2021 för att definiera arbetsohälsa och sträva till att minska sjukfrånvaron. Många trepartssamtal har hållits i samråd med företagshälsovården. Dock har pandemin fortsatt satt käppar i hjulet och hela 2021 präglades av pandemin och dess konsekvenser i motsats till 2020, då pandemin bara påverkade verksamheten negativt under 9 månader. Lågtröskelfrånvaro, ökad stress på avdelningarna

genom hög frånvaro pga. bland annat karantäner och en del övertid för den kvarvarande personalen har gjort arbetssituationen svår för personalen och även pressat de arbetsledare som försökt ordna personal till arbetspassen.

### 8.3.4 Vårdkoordinatorns ansvarsområde

Vårdkoordinator-tjänsten inrättades under 2020. Tjänsten är med andra ord relativt ny och pandemin samt avsaknad av heltidsanställd överskötare har haft en påverkan på vårdkoordinatorns uppgifter. Till vårdkoordinatorns uppgifter hör att följa med vårdutvecklingen samt göra kvalitetsfrämjande insatser tillsammans med den övriga personalen.

Under pandemin har vårdkoordinatorns roll till stor del handlat om att följa med gällande restriktioner, delta i samarbetsmöten med ÅHS och övriga kommuner, kontinuerligt förmedla nya riktlinjer till verksamheten och medverka till att få en trygg och säker vård under covid 19 pandemin. Några covidfall inträffade bland personalen under 2021, men inte ett enda fall av covid bland vårdtagarna, vilket är fantastiskt och visar på ett stort ansvarstagande bland personalen och anhöriga/övriga att uppmärksamma och genomföra gällande skyddsåtgärder.

Vårdkoordinatorn har under året även varit behjälplig vid att administrera LOVE till medlemskommunerna enligt deras önskemål. Vårdkoordinatorn har deltagit tillsammans med överskötaren i samarbetet mellan Yrkesgymnasiet och Oasen kring en vuxenutbildning inom närvårdaryrket med start 2022 samt deltagit i arbetsgrupp kring införande av nytt Vårdinformationssystem, VIS, vilket fortsätter även det under 2022, samt deltagit i aktuella upphandlingar.

### 8.3.5 Fungerande teamarbete inom vården

#### **Nulägesanalys**

Det finns förbättringspotential i att utveckla och få till stånd ett fungerande teamarbete mellan olika yrkeskategorier.

#### **Målsättning**

Att under 2021 få till stånd ett fungerande teamarbete mellan de olika yrkeskategorierna på Oasen genom teamträffar där man diskuterade enskilda vårdtagares behov och hur man kunde möta dessa behov. Detta för att kunna göra en fullgod vårdplan för varje enskild vårdtagare, vilket följs upp med regelbundet tidsintervall. Arbete påbörjades redan under hösten 2020.

#### **Måluppfyllelse**

Under 2021 omöjliggjorde pandemin till stora delar träffar där man skulle ha samlats tillsammans och göra upp målsättningar. Man har i stället diskuterat de mest akuta ärendena på veckomötena på avdelningarna. I takt med att restriktionerna förhoppningsvis minskar upptas arbetet med att uppfylla de uppställda målsättningarna.

### 8.3.6 In- och utskrivningar

#### **Nulägesanalys**

In- och utskrivningar till institutionen görs varje vecka. Bra rutiner och inskrivningsscreeningar behövs för att kunna undvika vårdskador så som fallrisk, undernäring och trycksår. Idag kommer

vårdtagarna från olika boenden och från ÅHS, rapporteringen mellan vårdplatserna varierar och man känner inte alltid till alla detaljer eller vårdtagarens funktionsförmåga till fullo.

### **Målsättning**

Kvalitetssäkra inskrivningar och utskrivningar. Detta görs genom att göra en grundläggande första kartläggning innan vårdteamet har sin första träff. Vid inskrivningen skall alla vårdtagare screenas för fallrisk, risk för undernäring samt risk för trycksår. Även RAI-verktyget (ett standardiserat verktyg för datainsamling och observationer) behöver användas i högre grad än i nuläget. RAI behöver integreras i intagningsrutinerna för att få en heltäckande bild av vårdtagarens situation och underlättar vårdplaneringen.

### **Måluppfyllelse**

Checklistor för inskrivning och utskrivning har gjorts. Då arbetet varit stressigt och frånvaron varit hög, eller vårdtyngden varit hög kan det tidvis ha prioriterats bort. RAI är integrerat som en del av intagningsrutinen och ska göras inom ett par tre veckor från att vårdtagaren skrivits in för att möjliggöra vidare planering. Man har även arbetat med checklistor och kvalitetsdokument, bland annat räddningsplan, egenkontroll och läkemedelsplan, för att få ordning på styrdokument vilket möjliggör en god vård även i fortsättningen.

## **8.3.7 Gemensam vårdavdelning**

### **Sjukskötare**

Sjukskötarna är omvårdnadsexperter. Under 2021 har maskinell dosdispensering av mediciner kommit i gång bra och resurserna från tidigare manuell delning av dosetter kan gå till vårdtagarnas omvårdnad. Dosdispenseringen måste dock administreras, kontrolleras och är ingen sak som fungerar per automatik. Dock har det under 2021 visat sig att alltför mycket tid av sjuksköternas arbetstid fortfarande går åt till akuta bemanningsproblem, vilket är ett problem då det gäller kvalitativa insatser av sjukskötare i omvårdnaden och utvecklandet av vården.

### **Närvårdarpool**

Under senare delen av 2021 användes en del av närvårdarpoolen till att öka sjukskötarbemanningen vilket inverkar gynnsamt på vårdkvaliteten och tillgången till sjukskötare. Dock hjälpte den då inte upp de akuta behoven av bemanning på avdelningarna. Det fanns inte heller personal att tillgå för att tillsätta närvårdarpoolen som den var tänkt under 2021 för att täcka semestervikarier etc.

### **Resultatanalys**

Trots att många vikariepass aldrig tillsattes pga. brist på tillgänglig personal kan det konstateras att kostnaderna för sjukvikarier och företagshälsovården ligger något över budget samt att en del övertid för ordinarie personal fördyrat verksamheten då man inte fått tag på vikarier.

## **8.4 DEMENSVÅRDEN**

Oasen har totalt 25 vårdplatser för demensvård. Demensvården är placerad på två avdelningar, Solsidan med 12 platser och Mattas demensavdelning med 13 platser.

### **Ansvarsområde**

Verksamheten på solsidan omfattar 12 vårdplatser för vårdtagare med kognitiv svikt.

*Beteendemässiga och psykiska symptom vid demens*

### **Nulägesanalys**

I dagsläget tar man emot ett antal personer med BPSD (beteendemässiga och psykiska symptom vid demens). Det kan handla om hallucinationer, vanföreställningar, rop, skrik och störd dygnsrytm. Personalen har ofta inte kunskap att bemöta personer med dessa symptom och det kan även vara svårt för anhöriga att förhålla sig till dessa symptom. Utöver dessa symptom är förvirring, ångest och aggressivitet vanligt förekommande på avdelningen vilket kräver kunskap, tålamod och tid. I dagsläget skrivs vårdtagarna in med allt längre framskriden demenssjukdom.

### **Målsättning**

Målet är att öka kunskapen inom personalgruppen kring BPSD symptom för att kunna bemöta vårdtagarna på ett adekvat sätt i syfte att skapa trygghet och lugn. Målet är att utbilda personalen inom BPSD.

### **Måluppfyllelse**

Pandemin omöjliggjorde kunskapshöjande åtgärder pga. att man kämpade med att lösa bemanningssituationen hela året och därför inte kunde avvara resurser till utbildning. Utbildningsutbudet under denna period har också varit begränsad. Vårdkoordinatören har delgett information om BPSD-registret (ett svenskt kvalitetsregister inom demensvården) och dess webbutbildningar till personalen och en del har genomfört dem. För att höja kvaliteten på vården borde demensavdelningarna i framtiden ha färre vårdtagare - maximalt 10 boende - med bibehållen personal eftersom dessa beteendemässiga och psykiska symptom vid demens kräver mycket av personalen och framför allt kräver en närvaro av personal som man inte kan få med för många vårdtagare på en avdelning, då det lätt blir för rörigt och oroligt med mera personal.

Fysisk aktivitet

### **Nulägesanalys**

På avdelningen har man under tidigare år haft som målsättning att öka den fysiska aktiviteten för vårdtagarna. Låg fysisk aktivitet är en riskfaktor som kan leda till fall och att vårdtagaren ådrar sig ytterligare skador, smärtor och minskad förmåga att klara av vardagen. Demenssjukdom i sig försämrar kontroll, gång och balans bland annat på grund av oförmåga att tolka kroppens impulser samt inaktivitet. Det kan leda till konsekvenser som fall samt minskad delaktighet i vardagen. Fysisk aktivitet på rätt nivå ökar känslan av självständighet och förmåga att klara av olika moment i det dagliga livet, vilket i sin tur kan stärka självkänslan och självförtroendet. Fysisk aktivitet lindrar även oro, ångest och depression. Fysisk aktivitet rekommenderas enligt nationella riktlinjer som en daglig aktivitet för personer med demenssjukdom. Regelbunden fysisk aktivitet kan förbättra också kognitiva funktioner.

### **Målsättning**

Målet är att fortsätta med individanpassad fysisk aktivitet på rätt nivå.

### **Måluppfyllelse**

Man har gjort upp realistiska och gemensamma mål för dagen, gjort omvårdnadsplaner på individnivå, där man kontinuerligt utvärderar, förändrar och anpassar utifrån vårdtagarens individuella förutsättningar. Att ge en bra rehabilitering och vård handlar om att förbättra den minnessjukas livskvalitet, delaktighet och funktionsförmåga. Detta kan göras så, att personalen arbetar förebyggande genom att hjälpa den minnessjuka att göra egna val i alla skeden av sjukdomen, och ger därmed personen en möjlighet att delta i beslut som gäller den egna rehabiliteringen och omvårdnaden. Den minnessjuka kan inte alltid uttrycka sig eller sina behov. Då är det personens livshistoria som ger vårdarna nycklar att bättre förstå de situationer som uppstår i vardagen. Då man känner till livshistoria kan man tillgodose personens egna önskemål och behov, och bevara den minnessjukas identitet, samtidigt som man erbjuder vårdtagaren meningsfull sysselsättning som exempelvis utevistelse, samtal och promenader.

### **Övrigt**

Det har varit en stor utmaning för både vårdtagare, anhöriga och personal att ha en individanpassad vård under gällande restriktioner. Restriktionerna har bland annat gällt att endast samlas i mindre grupper, hålla säkerhetsavstånd, använda visir/ansiktsmask och följa hygienföreskrifter. Man har dock trots dessa restriktioner kunnat upprätthålla god vårdnivå och det meningsfulla arbetet som är avgörande för den minnessjukas vardag. Solsidan har bland annat haft flera underhållningstillfällen på innergården, utflykter till stan, musik, grillfest på gården och pizzakväll.

Man har även fokuserat på dokumenteringen, då den är en viktig del av en kvalitativt god rehabilitering och vård. Den är en förutsättning för att den minnessjuka ska bevara sin funktionsförmåga, för att man ska kunna fullfölja de individuella planerna och för att informationen ska fungera. Varje arbetsskift gör observationer och dokumenterar det som berör en persons mående, vakenhetsgrad och humör samt annat som är avvikande.

### **Resultatanalys**

Beläggningen på Solsidan har varit bra, men Oasen har inte fått in vårdavgifter enligt budget, vilket beror på att vårdtagarna haft lägre inkomster och att Solsidan haft mera intervallvård. Överskridningar beror främst på förhöjda kostnader för vård på ÅHS för vårdtagarna samt högre utgifter för företagshälsovård. Personalkostnaderna är i paritet med budgeten.

## **8.4.2 Avdelning Mattas demens**

### **Ansvarsområde**

Verksamheten på Mattas demens omfattar 13 vårdplatser för vårdtagare med kognitiv svikt.

### **Nulägesanalys**

Mattas demens är en relativt nybildad avdelning. Personalomsättningen på avdelningen har därtill varit ganska hög vilket är en riskfaktor i vården av demenssjuka.

### **Målsättning**

Att skapa en miljö som ger vårdtagarna trygghet och lugn. Såväl omvårdnad samt aktiviteter



individ Anpassas till demenssjukdom. Att man ser över rutiner och arbetssätt, skapa ansvarsområden med utökat självständigt ansvarstagande bland personalen. Genom att göra detta skapar man en känsla av meningsfullt arbete vilket i sin tur kan minska personalomsättningen och öka trivselen. Ökar man trivselen i arbetsgruppen kommer detta att spegla sig som lugn och trygghet för vårdtagarna vilket är avgörande på en demensavdelning. Stärka samarbetet och kommunikationen personalen emellan.

### **Måluppfyllelse**

År 2021 har i mångt och mycket präglats av Covid-19 pandemin. För vårdtagarna har detta inneburit färre besök av anhöriga samt färre aktiviteter ordnade av utomstående. Vårdtagarna är demenssjuka och mår bäst i en lugn omgivning, vilket personalen gjort sitt bästa för att skapa och eftersträva. Vårdtagarna har till största del haft van personal tillhands och således fått känna sig trygga, trots pågående pandemi. Arbetet med att utveckla avdelningens rutiner och arbetssätt är fortgående och har i de perioder under året när avdelningsmöten ej har kunnat hållas, till viss del påverkats negativt. Personalgruppen behöver få sitta tillsammans och diskutera regelbundet för arbetsamanhållningens väl. Under 2021 har Mattas Demens personalgrupp få ta del av tre handledningstillfällen vilka har lett till en rättvisare och jämnare arbetsfördelning i form av att personalen jobbar utifrån tre grupper. Grupperna revideras kontinuerligt och personalen sköter detta självständigt, vilket lett till större ansvarstagande för verksamheten. Samarbetet grupperna emellan utvärderas på alla veckomöten och likaså kommunikationen.

### **Resultatanalys**

Vårdavgifterna är något lägre än budgeterat trots att beläggningen varit god. Sjukvårkostnaderna har belastat avdelningens resultat. Företagshälsovårdens kostnader överskrids på grund av 3-partssamtal samt sjukskrivningar. Observeras bör att trots att Solsidan har lika många befattningar som Mattas demens har Mattas demens en lägre personalbudget.

## **8.5 INSTITUTIONS- OCH SJUKVÅRD SAMT REHAB**

### **8.5.1 Avdelning Pellas, sjukvård**

#### **Ansvarsområde**

Avdelning Pellas omfattar 23 vårdplatser för vårdtagare med stort omvårdnads- och medicinskt behov. Avdelningen var under renovering stora delar av 2021 och ledde till att det endast fanns 20 rum tillgängliga då tre rum blev renoverade. Verksamheten var därför utmanande under året då man förutom renoveringen tampades med de restriktioner som pandemin förde med sig.

Personcentrerad vård:

#### **Nulägesanalys**

Idag är personalomsättningen ganska hög på Pellas och personalen upplever stress och otillräcklighet. Många vikarier gör att alla inte har möjlighet att känna till vårdtagarnas

speciella omvårdnadsbehov, levnadsberättelser och önskemål så väl som man borde. Vårdplanerna är inte heller anpassade enligt personcentrerad vård.

### **Målsättning**

Målet är att minska personalomsättningen vilket gör att man i förlängningen kan arbeta mera personcentrerat och känna till de specifika önskemål som varje vårdtagare har. Detta gör att vårdtagaren får lika vård oberoende vilken personal som vårdar. Detta ökar vårdtagarens upplevelse av trygghet och hemlikt. Enligt Äldrelagen för Åland skall socialvårdstjänster och hälso- och sjukvårdstjänster som ges till den äldre befolkningen vara av god kvalitet, ges i rätt tid, i tillräcklig omfattning och vara anpassade till var och ens individuella behov. Tjänsterna ska utföras så att de stöder äldre personers välbefinnande, hälsa, funktionsförmåga, förmåga att klara sig på egen hand och delaktighet. Vid ankomst till avdelningen skall vårdtagaren ha möjlighet att själv fylla i en levnadsberättelse, eller med hjälp av anhöriga i de fall där den äldre inte själv kan delta. Utifrån levnadsberättelsen tar man i beaktande vårdtagarens specifika önskemål och även de egna målen och/eller delmålen med vården på avdelningen. Man behöver även arbeta med arbetsgruppen genom teamträffar och handledning samt öka känslan av sammanhang och möjlighet att påverka det egna arbetet och ta ansvar.

### **Måluppfyllelse**

Pandemin har orsakat mycket frånvaro bland personalen. Snabba flytt av rum och gemensamma rum har inte varit de bästa lösningarna för vårdtagarna med mycket osäkerhet som följd. Modularbetet, vilket har varit uppskattat och gett en tydligare struktur i arbetet har fortsatt. Man har även påbörjat arbetet med levnadsberättelser och att få in dem som en del av vårdplanerna. Teamträffar har hållits tills restriktionerna satte stopp.

### **Resultatanalys**

Avgiftsintäkterna för Pellas är bara marginellt under budgeten, trots fluktuerande beläggning. Mycket övertid hos ordinarie personal har fördyrat verksamheten eftersom avdelningen inte kunnat få tag på vikarier. Den budgeterade bemanningen räcker inte till för multisjuka äldre, varför en uppgradering av personalstyrkan kommer att föreslås inför budgetåret 2023.

Kunskapsutveckling:

### **Nulägesanalys**

I dagsläget har personalen ingen specifik inriktning eller område inom vården som man ansvarar över. Den yrkesutbildade närvårdaren har dessutom gedigen kunskap som ofta inte utnyttjas till den grad som den kunde utnyttjas.

### **Målsättning**

Att dela upp avdelningen i enskilda ansvarsområden och att närvårdarna har ett eget ansvarsområde som man förkovrar sig i, fortbildar sig inom och sedan har kunskapsutbyte på avdelningen där man delar med sig av sin kunskap. Delad kunskap ger ökad kunskap. Kunskapsutbytet gör även att man får meningsfullhet och mervärde till sitt arbete. Kartläggning av personalens individuella kompetenser samt intresseområden. Prioritera och rikta specifika utbildnings- och fortbildningsinsatser inom de olika intresseområdena.

### **Måluppfyllelse**

Pandemin har såsom ovan beskrivet orsakat mycket frånvaro och man har fått prioritera vårdtagarnas dagliga vård framom kunskapsutveckling. Många av vårdtagarna på avdelning Pellas lider av psykiska sjukdomar och skulle må bättre av att vårdas på en mindre avdelning med en bemanning som är högre än den Pellas avdelning har. Under året 2020 och halva 2021 har Pellas blivit mer en psykiatrisk vårdavdelning. Detta har varit mycket utmanande för vårdpersonalen då kunskapen inte finns i tillräcklig grad. För att kunna ge en god vård till även denna patientgrupp, skulle Pellas avdelning under 2021 få handledning via ÅHS vad gäller psykiatriska sjukdomar för att öka kunskapen i hur man bemöter och vårdar patienter med psykiska sjukdomar. Detta kunde inte genomföras då psykiatrin inte hade resurser till det

Pellas avdelning har många dödfall per år på grund av att vårdtagarna är långt gångna i deras sjukdomar. Att ge ett värdigt avslut för både anhöriga och vårdtagare är av stor prioritet. Behovet av fortbildning inom området behövs, men även den har uteblivit pga. pandemin. Inte heller ett vårdprogram för detta har kunnat utföras. Då Mattas rehab stängde i slutet av året innebar det att andelen utbildad personal kontra utbildad personal har ökat, detta ökade den formella kompetensen på avdelningen och ger en bra grund inför 2022 att arbeta vidare på de målsättningar som gjorts upp.

### 8.5.2 Avdelning Mattas rehab

#### **Ansvarsområde**

Verksamheten på Mattas rehab omfattar 9 vårdplatser för vårdtagare med rehabiliteringsbehov.

#### **Nulägesanalys**

Mattas rehab ombildades till en rehabiliteringsavdelning år 2019. Under 2019–2020 har fokus varit på rutiner och arbetssätt, att arbeta rehabiliterande och att få in detta i det vardagliga arbetet på avdelningen. Idag finns individuella vårdplaner för varje vårdtagare och personalen använder sig av ett rehabiliterande arbetssätt.

#### **Målsättning**

Målsättningen för 2021 var att stärka vårdtagarna genom rehabilitering och habilitering, beakta och stödja vårdtagarnas självbestämmanderätt genom intervju vid ankomst till avdelningen samt att vårdtagaren så snabbt som möjligt kan återgå till den ursprungliga vårdplatsen, eller en lägre vårdnivå om möjligt. En annan målsättning var att stärka samarbetet i personalgruppen, så att alla arbetar i samma riktning och följer uppgjorda planer där man regelbundet har gemensamma möten i personalgruppen med fokus på kvalitetsfrågor och för att fastställa att vi är på rätt väg.

#### **Måluppfyllelse**

Rehabplanerna är en naturlig del i omvårdnaden. Vårdtagarna har utfört vad de själva kan och uppmuntras till mobilisering och gångträning. Egen delaktighet i ADL (aktiviteter i dagliga livet) är en viktig del i det rehabiliterande arbetssättet. I de fall där vårdtagarna inte själva kan svara för sig finns ett samarbete med anhöriga och dessa beaktas som en självklar del av vården. Antalet utskrivna klienter till lägre vårdnivå har under året uppgått till 13 personer. Under januari-juli 2021 samarbetade personalen på rehab och ESB-Liljan för att minska på personalkostnaderna i och med att beläggningen var lägre än förväntat. Man kunde då konstatera att det inte fanns tillräcklig personal för att få arbetsturerna att gå runt då

beläggningen ökade och man återgick till den normala personaldimensioneringen på 2 närvårdare morgon, 2 kväll och 1 natt per avdelning. Detta var mycket slitsamt för hela arbetsgruppen på båda avdelningarna under tiden det pågick. Målet under året att stärka personalen blev i stället en pressad situation där man i den dagliga planeringen inte riktigt kunde veta var resurserna ska läggas och känna att man inte räckte till. Även pandemin och dess restriktioner inom vården gjorde det svårt att få till en bra helhet som skulle vara trygg för både vårdtagarna och personalen.

### **Resultatanalys**

Trots att Mattas rehab hade en mycket låg beläggning under våren var det svårt att dra ner på personalen. Beroende på att avdelningen hade mycket få anställda från början kunde inte personalstyrkan minskas ytterligare. Ett samarbete med Liljan initierades för att spara kostnader på båda avdelningarna. Under sommaren ökade beläggningen och det var för sent att hitta vikarier vilket ledde till att många arbetade mycket övertid både på Liljan och Mattas rehab. Effekten av samarbetet med Liljan som skulle bli en inbesparing blev i stället en ökning av kostnaderna. Vårdtagarna på Mattas rehab har fått mera vård på ÅHS än budgeterat.

### **Övrigt**

Trots att det var tungt i början av året har det under individuella medarbetarsamtal framkommit att personalen fungerat bra tillsammans, trivts med att arbeta tillsammans och fullföljt de uppgjorda målen. Det har varit regelbundna gemensamma avdelningsmöten men även enskilda för att följa upp personalens mående. För att stävja oroligheter och frustration inom personalen har man haft många möten där personalen har fått prata och dela med sig av de upplevda händelserna med personalbrist och svårigheterna med att planera sitt arbete. Vid medarbetarsamtalen i november kunde det konstateras att insatsen varit lyckad och att personalen åter var en harmonisk grupp med en klar målsättning, vilket gynnar vårdtagarna.

## **8.5.3 Terapienheter**

Enheten för träning och stimulans av kognitiva färdigheter & dagverksamhet

### *8.5.3.1 Stimulans av kognitiva färdigheter*

#### **Ansvarsområde**

Enheten bedriver stimulans och rehabilitering inom det mentala och sociala området för de boende på Oasen. Aktiviteter och träning sker både individuellt och i grupper.

#### **Nulägesanalys**

Under 2020 och framåt fokuserar verksamheten mest på individuella aktiviteter för boende i stället för gruppaktiviteter p.g.a. restriktioner gällande Covid-19.

#### **Målsättning**

Att arbeta personcentrerat och individuellt anpassat gällande stimulans och aktiviteter.

#### **Måluppfyllelse**

I och med fortsatta restriktioner under våren gällande besök och förbud att ordna sammankomster, uteblev musikuppträdanden och församlingens andaktstunder. Fokus lades på utevistelse och kortare utflykter i naturen. Under sommarmånaderna kunde församlingen

komma och sjunga tillsammans med vårddagarna ute vid innergården vilket var mycket uppskattat. Under hösten kunde personalen återigen boka in musikanter och vänhundar som kom på besök till avdelningarna. Även församlingen återkom med veckoandakter vid respektive avdelningar. Ålands Lucia besökte Oasen och på julaftonen besöktes avdelningarna av församlingens kyrkokör.

Även under detta år känner personalen att vårddagarna klarat sitt mående relativt bra. Begränsningen av anhörigas besök har beaktats av personalen. Små men ändå regelbundna, individuella samvarostunder har kunnat lindra oro. Genom samtal, musik och lugn samvaro i Ljusterapin har personalen jobbat i förebyggande syfte.

#### 8.5.3.2 *Dagverksamhet*

##### **Ansvarsområde**

Dagverksamheten består av att leda aktiviteter som stimulerar, stöder och förstärker kvarvarande förmågor både själsligt och fysiskt samt bevarar den sociala kontakten med andra drabbade av demenssjukdom eller annan kognitiv funktionsnedsättning som bor hemma. Dagverksamheten fyller därtill en viktig funktion för de anhöriga som får möjlighet till avlastning.

##### **Nulägesanalys**

Utifrån deltagarnas individuella levnadsberättelse och omsorgsplan ansvarar ledaren för att stimulans och träning uppfylls. Ledaren har kontinuerligt kontakt med anhöriga.

##### **Målsättning**

Trivsel och trygghet är den gemensamma nämnaren under en dagverksamhetsdag. Lagom stimulans av kognitiva funktioner samt både individuellt och i grupp, ledd fysioterapi. De anhörigas behov av återhämtning samt rådgivning.

##### **Måluppfyllelse**

Dagverksamheten lyckades hålla öppet 128 dagar under året och arbeta enligt plan och gällande restriktioner. Fyra till fem deltagare per dag. Inskrivna deltagare kom från sju kommuner. Även KST anhöll om en plats.

##### **Resultatanalys**

2021 var Dagverksamhetens inkomster separerade från Stimulans och kognitiva färdigheter-nivån medan utgifterna för dagverksamheten ligger under Stimulans och kognitiva färdigheter. Detta kan styras upp till budgetåret 2023. Bokslutet för 2021 visar ett nettoöverskott på ca 10 000 euro för Stimulans och kognitiva färdigheter tack vare Dagverksamhetens i detta sammanhang betydande inkomster.

#### 8.5.3.3 *Fysioterapi*

##### **Ansvarsområde**

Fysioterapienheten på Oasen ansvarar för att främja de boendes fysiska och psykiska hälsa genom att erbjuda rehabilitering och/eller aktivering utifrån deras individuella önskemål och behov. Syftet är att upprätthålla och förbättra funktionsförmågan, men också att främja den psykiska hälsan. Enheten strävar efter att kunna erbjuda alla boende någon form av aktivitet som känns meningsfull oberoende av deras funktionsförmåga. Enheten ansvarar även för att

tillgodose hjälpmedelsbehovet för de boende.

### **Rehabplaner för dagverksamheten:**

#### **Nulägesanalys**

Dagverksamheten utvecklas och utökas kontinuerligt. Idag har fysioterapin individuella träningar med dagverksamhetens deltagare. Dessa journalförs på samma sätt som Oasens övriga vårdtagare men de saknar uppsatta rehabplaner.

#### **Målsättning**

Att personcentrera den individuella fysioterapin för dagverksamhetens deltagare samt träna efter en långsiktig plan som upprättas tillsammans med deltagaren och anhöriga vid behov. Detta för att säkerställa vårdkvaliteten oberoende av utövande fysioterapeut.

#### **Måluppfyllelse**

Alla deltagare som deltog i dagverksamheten under 2021 har nu en egen rehabplan. Fysioterapeuterna har skrivit rehabplanerna, men diskussion har förts med deltagarna under träningstillfällena för att få en bra grund till upprättandet av rehabplanen.

#### **Resultatanalys**

Fysioterapin ligger ca 44 000 euro under budgeten och beror dels på att avdelningen inte köpt inventarier enligt planen och att posten löner var under budget eftersom en anställd hade en partiell vårdledighet. Den främsta orsaken till av fysioterapin inte utnyttjade alla inventariepengar är att det fanns ett uttalat sparbehov från förvaltningens sida för hela Oasen och att fysioterapin därför gjort endast de mest nödvändiga inköpen. Inbesparingarna kunde göras tack vare att behovet av hjälpmedel varierar från år till år och att enheten år 2021 kunde omprioritera sina inköp.

### **Utveckling av ergonomi- och förflyttningsutbildning:**

#### **Nulägesanalys**

Utbildning i ergonomi och förflyttningsteknik hålls ca 1 gång/år för ordinarie personal samt långtidsvikarier. Detta tillfälle är mera övergripande och inte avdelningsspecifikt.

#### **Målsättning**

Att hålla den fysioterapeutiska kunskapen aktuell, samt ge möjlighet för inhoppare och korttidsvikarier att ta del av ny kunskap gällande fysioterapi i vården. Detta för att alla i huset ska kunna arbeta säkert med exempelvis hjälpmedel och förflyttningar. Att möjliggöra riktad utbildning för avdelningsspecifika arbetsuppgifter. Målsättningen var att under verksamhetsåret arrangera två mer omfattande utbildningstillfällen i ergonomi- och förflyttningsteknik för nyanställda och korttidsvikarier samt kortare utbildningstillfällen avdelningsvis 1 gång per vår/höst.

#### **Måluppfyllelse**

Detta mål har uppfyllts delvis. På grund av rådande pandemi och restriktionerna gällande att undvika att samlas i grupp om det inte var nödvändigt, har endast ett tillfälle hållits, i december 2021 med 6 deltagare. Feedback kom redan under utbildningstillfället då personalen som deltog gav som förslag att göra utbildningen digital med en färdiginspelad föreläsning och länkar till filmer om förflyttningar. Fysioterapin ska undersöka denna

möjlighet till nästa år. Råd gällande ergonomi och förflyttningar har fortsättningsvis getts vid behov då det efterfrågats eller om fysioterapin ansett att behov finns.

### **Övriga aktiviteter under 2021**

Vårdtagarnas individuella träning har varit i fokus under året. I snitt har fysioterapin haft 57 individuella träningar/vecka, och som mest 80 träningar/vecka. Då är även de individuella träningarna på dagverksamheten inräknade. Gruppgymnastik är inte inräknad i statistiken men har hållits avdelningsvis på de avdelningar där behov och intresse funnits. Mattas Demens och dagverksamheten har kontinuerligt haft gruppgymnastik under året. Ett antal hembesök har gjorts under året inför utskrivning till hemmet.

Fortsättningsvis har fysioterapeuterna på grund av pandemin även under 2021 i perioder undvikit att blanda personer från olika avdelningar i träningsrummet. Då har träningen i stället ordnats på vårdtagarnas rum eller på avdelningen.

### **8.5.4 Lokalvård**

Lokalvårdarna är en viktig länk och spelar en stor roll i Oasens verksamhet. De ansvarar för både vårdtagarnas och personalens trivsel och för att hålla lokalernas allmänna renlighet på en hög nivå och därmed minska risken för smitta. Under året har extra fokus varit på förhöjda krav på städning på kontaktytor. Ökade städintervall har också gjorts under veckoslut.

Nettokostnaden för lokalvården fördelas mellan alla avdelningar. Lokalvårdens förhöjda kostnader för rengöring enligt föreskrifter från ÅHS har också föranlett merkostnader i förhållande till budgeten beroende på extra personalresurser (ca 7 150 över budget), mera städinsatser samt städmaterial (ca 4 100 euro över budget) som blivit dyrare.

### **Resultatanalys**

Lokalvården har trots de förhöjda kostnaderna ett positivt ekonomiskt resultat och låg på ca 4 600 euro under det budgeterade. Den största enskilda orsaken till att resultatet var under budget var konsekvenserna av rekryteringssvårigheter för tillfälliga vikarier samt sjuk- och semestervikarier (ca 16 140 euro för löner och lönebikostnader).



# KÖK OCH FASTIGHET



## 9 KÖK OCH FASTIGHET

### 9.1 KÖK

Kontoansvarig: Kökschef

	Ursprunglig budget	Budgetändring	Budget 2021	Bokslut 2021	Över/ under	% av totalbudget
<b>A3000 RESULTATRÄKNING</b>	<b>-357 145,33</b>	<b>13 257,94</b>	<b>-343 887,39</b>	<b>-364 954,88</b>	<b>-21 067,49</b>	<b>106,13%</b>
<b>A3100 VERKSAMHETENS INTÄKTER</b>	<b>98 932,08</b>		<b>98 932,08</b>	<b>96 914,29</b>	<b>-2 017,79</b>	<b>97,96%</b>
A3240 Understöd och bidrag	375,00		375,00	578,92	203,92	154,38%
A3250 Övriga verksamhetsintäkter	98 557,08		98 557,08	96 335,37	-2 221,71	97,75%
<b>A4100 VERKSAMHETENS KOSTNADER</b>	<b>-456 077,41</b>	<b>13 257,94</b>	<b>-442 819,47</b>	<b>-461 869,17</b>	<b>-19 049,70</b>	<b>104,30%</b>
A4110 Personalkostnader	-260 597,41	13 257,94	-247 339,47	-260 329,42	-12 989,95	105,25%
A4170 Köp av tjänster	-4 250,00		-4 250,00	-4 507,71	-257,71	106,06%
A4200 Material, förnödenheter och varor	-191 230,00		-191 230,00	-197 032,04	-5 802,04	103,03%
<b>Totalsumma</b>	<b>-357 145,33</b>	<b>13 257,94</b>	<b>-343 887,39</b>	<b>-364 954,88</b>	<b>-21 067,49</b>	<b>106,13%</b>

#### Allmänt

Från och med 2021 har kostnaderna för kökschefen flyttats från bindningsnivå ”kök” till ”allmän förvaltning”.

#### Ansvarsområde

Köket har verksamhet alla dagar i veckan kl. 7.00- 18.30. Köket levererar en stadig frukost och en energi- och näringstät lunch, stadig middag samt näringsdrycker och proteinrika mellanmål. Det finns alltid tillgång till bröd, pålägg, fil, yoghurt och frukt för att undvika mer än 11 timmars nattfasta. Samtliga maträtter som köket producerar, serveras även som timbal eller flytande kost. Köket tillreder dagligen vegetarisk, glutenfri, gall- och giktkost.

Personalen har under 2021 bestått av 1 kökschef och 5 kockar, varav 2 på 80% och 1 på 65%. Köksmöte varannan vecka och medarbetarsamtal på hösten. Alla kockar skall vara delaktiga i vidareutvecklingen av kökets rutiner, menyer, och desserter. Serveringsställena under 2021 var alla 6 avdelningar samt matsal och dagverksamheten.

#### Nulägesanalys

Köket har en kontinuerlig dialog med vårdpersonal för att kunna ta hänsyn till enskilda allergier och andra behov av konsistensanpassning. Köket vårdar traditioner och högtider och erbjuder traditionsenliga menyer vid högtider såsom påsk, midsommar, jul och nyår. Även traditioner såsom första majfirande, kräftskiva och skördefest uppmärksammas genom maten. Vid bemarkelsedagar får vårdtagarna önska sin favoriträtt samt efterrätt. På grund av Covid-19 har gemensamma träffar i matsalen för mat och underhållning uteblivit, i stället har det skett på avdelningarna. Serverar dagverksamheten måndagar, tisdagar och torsdagar med morgnfrukost, lunch, kaffe och kaka.

#### Måluppfyllelse:

Det primära målet är fortsättningsvis att fortsätta laga god och näringsrik mat från grunden, råvaror från lokala producenter så långt ekonomin tillåter, fokus på färg och konsistens.

## Resultatanalys

Kökets totala nettoverksamhetskostnader är ca 6 % eller ca 21 000 euro över budgeten. Intäkterna är ca 2 000 euro mindre än budgeterat. Löne- (13 000 euro) och materialkostnaderna (5 800 euro) är högre än budget. En del av överskridningen beror på ökade kostnader på grund av pandemin och prishöjningar för livsmedel.

Inköp av livsmedel uppgår till ca 185 800 euro.

## 9.2 FASTIGHET

Ansvarig: Förbundsdirektör

	Ursprunglig budget	Budgetändring	Budget 2021	Bokslut 2021	Över/ under	% av totalbudget
<b>A3000 RESULTATRÄKNING</b>	<b>-204 480,20</b>	<b>1 327,75</b>	<b>-203 152,45</b>	<b>-211 468,19</b>	<b>-8 315,74</b>	<b>104,09%</b>
<b>A3100 VERKSAMHETENS INTÄKTER</b>	<b>37,50</b>		<b>37,50</b>	<b>12,31</b>	<b>-25,19</b>	<b>32,83%</b>
A3240 Understöd och bidrag	37,50		37,50	12,31	-25,19	32,83%
<b>A4100 VERKSAMHETENS KOSTNADER</b>	<b>-204 517,70</b>	<b>1 327,75</b>	<b>-203 189,95</b>	<b>-211 480,50</b>	<b>-8 290,55</b>	<b>104,08%</b>
A4110 Personalkostnader	-26 182,70	1 327,75	-24 854,95	-9 494,93	15 360,02	38,20%
A4170 Köp av tjänster	-56 225,00		-56 225,00	-79 187,85	-22 962,85	140,84%
A4200 Material, förnödenheter och varor	-120 500,00		-120 500,00	-120 995,05	-495,05	100,41%
A4270 Övriga verksamhetskostnader	-1 610,00		-1 610,00	-1 802,67	-192,67	111,97%
<b>Totalsumma</b>	<b>-204 480,20</b>	<b>1 327,75</b>	<b>-203 152,45</b>	<b>-211 468,19</b>	<b>-8 315,74</b>	<b>104,09%</b>

### Ansvarsområde

Fastighetsskötseln under 2021 sköttes med anställd personal (60%) under februari-juni samt genom inköp av externa tjänster under resten av månaderna. De största kostnadsposterna i gruppen material, förnödenheter och varor är värme 53 961 euro (47 952 euro utfall 2020), el 38 286 euro (40 636 euro) och vatten 19 081 euro (18 502 euro).

Hemgårdens framtid ingår i de planer som initierats under 2021 angående ett demenscenter. En arbetsgrupp har bildats bestående av ledande sysselsättningsterapeut, vårdkoordinator och förbundsdirektören. I dagens läge kostar Hemgårdens drift ca 1 162 euro (elsäkringsavgift).

### Resultatanalys

Den största budgetavvikelsen är 23 000 euro "köp av tjänster". Personalkostnaderna är ändå samtidigt under budget med ca 15 000 euro, de övriga posterna ungefär enligt budget.



# EKONOMI

## 10 EKONOMI

### 10.1 DRIFTSEKONOMINS UTFALL

#### 10.1.1 Budgetutfall sammandrag, utgifter (externa och interna poster)

Kostnader					
Budgetutfall, sammandrag	Ursprunglig budg	ändring	Budget	Utfall	Avvikelse
<b>Driftsekonomi</b>					
<b>Allmän förvaltning</b>					
Förbundsfullmäktige	- 7 830	70	- 7 760	- 5 040	2 720
Förbundsstyrelse	- 30 600	100	- 30 500	- 309 969	- 279 469
Ekonomikansli	- 274 810	27 121	- 247 688	- 236 844	10 844
Gem. Administration	- 68 100		- 68 100	- 68 808	- 708
Personalkostnader, grundavgift	- 407 185	20 602	- 386 583	- 378 588	7 994
Övrig förvaltning	- 117 596		- 117 596	- 101 501	16 095
Hemgården	- 3 260		- 3 260	- 1 162	2 098
<b>Institution</b>					-
Vårdkansli	- 308 250	- 15 000	- 323 250	- 336 273	- 13 023
Solsidan	- 650 038	11 953	- 638 084	- 649 064	- 10 979
Mattas demens	- 622 090	2 067	- 620 024	- 696 394	- 76 370
Pellas	- 855 353	20 344	- 835 009	- 925 032	- 90 023
Gemensam vårdavdelning	- 644 013	119 172	- 524 841	- 562 470	- 37 629
Mattas rehab	- 418 086	5 503	- 412 583	- 496 031	- 83 447
Träning o. stimulans av kogn. färdigh.	- 111 321	5 560	- 105 761	- 74 144	31 617
Dagverksamhet	- 5 000		- 5 000	- 28 272	- 23 272
Fysioterapi	- 168 363	5 978	- 162 385	- 117 404	44 981
Lokalvård	- 195 926	9 203	- 186 723	- 179 524	7 199
<b>Effektiverat serviceboende/Liljan</b>	- 531 169	20 798	- 510 371	- 542 561	- 32 190
<b>Kök</b>	- 456 077	13 258	- 442 819	- 461 869	- 19 050
<b>Fastighet</b>	- 204 518	1 328	- 203 190	- 211 481	- 8 291
<b>Totala verks. Kostnad</b>	<b>- 6 079 584</b>	<b>248 057</b>	<b>- 5 831 527</b>	<b>- 6 382 429</b>	<b>- 550 902</b>
<i>Varav externa</i>	<i>- 5 963 364</i>	<i>248 057</i>	<i>- 5 715 306</i>	<i>- 6 274 940</i>	<i>- 559 634</i>
<i>varav interna</i>	<i>- 116 221</i>	<i>-</i>	<i>- 116 221</i>	<i>- 107 489</i>	<i>8 732</i>
<b>Finansiering</b>					
Finansiella kostnader	- 3 000			- 1 485	- 1 485
<b>Totalt finansiella kostnader</b>	<b>- 3 000</b>	<b>-</b>	<b>-</b>	<b>- 1 485</b>	<b>- 1 485</b>
<b>Avskrivningar enligt plan</b>	<b>- 206 303</b>	<b>-</b>	<b>- 206 303</b>	<b>- 174 449</b>	<b>31 854</b>
<b>Investeringar</b>					
Badrumsrenovering	200 000			89 830	110 170
Fönsterbyte	40 000			-	40 000
Reparation av tak	75 000			56 626	18 374
Uppgradera IT	30 000			9 807	20 193
Robotgräsklippare	15 000			14 999	1
VVS reparationer/renoveringar	50 800			53 757	- 2 957
Brådskande renoveringar	20 000			18 237	1 763
<b>Totalt</b>	<b>430 800</b>			<b>243 256</b>	<b>187 544</b>

## 10.1.2 Budgetutfall sammandrag, inkomster (externa och interna poster)

Intäkter					
Budgetutfall, sammandrag	Ursprunglig budg.	ändring	Budget	Utfall	Avvikelse
<b>Driftsekonomi</b>					
<b>Allmän förvaltning</b>					
Förbundsfullmäktige					
Förbundsstyrelse	-		-	289 753	289 753
Ekonomikansli	225		225	576	351
Gem. Administration	875		875	514	- 361
Personalkostnader, grundavgift	525		525	1 612	1 087
Övrig förvaltning					
Hemgården					
<b>Institution</b>					
Vårdkansli	25 016		25 016	21 218	- 3 798
Solsidan	183 612		183 612	160 537	- 23 075
Mattas demens	209 962		209 962	176 565	- 33 396
Pellas	223 899		223 899	216 208	- 7 691
Gemensam vårdavdelning	750		750	3 351	2 601
Mattas rehab	120 663		120 663	87 381	- 33 282
Träning o. stimulans av kognitiva färdighet	150		150	60	- 90
Dagverksamhet	31 546		31 546	33 914	2 368
Fysioterapi	150		150	128	- 22
Lokalvård	29 498		29 498	26 945	- 2 553
<b>Effektiverat serviceboende/Liljan</b>	95 023		95 023	115 095	20 071
<b>Kök</b>	98 932		98 932	96 914	- 2 018
<b>Fastighet</b>	38		38	12	- 25
<b>Verksamhetsintäkter</b>	<b>1 020 863</b>	<b>-</b>	<b>1 020 863</b>	<b>1 230 784</b>	<b>209 920</b>
Varav externa	904 643	-	904 643	1 123 294	218 652
varav interna	116 221		116 221	107 489	- 8 732
<b>Finansiering</b>					
Kommunernas betalningsandel	5 268 023	- 248 057	5 019 966	5 327 498	307 532
<b>Totala verksamhetsintäkter</b>	<b>6 288 887</b>	<b>- 248 057</b>	<b>6 040 830</b>	<b>6 558 282</b>	<b>517 452</b>
<b>VARAV EXTERNA</b>	<b>6 172 666</b>	<b>- 248 057</b>	<b>5 924 609</b>	<b>6 450 793</b>	<b>526 184</b>
<i>Varav interna</i>	<i>116 221</i>	<i>-</i>	<i>116 221</i>	<i>107 489</i>	<i>- 8 732</i>

### Finansiella intäkter

Totalt finansiella intäkter	-			82	82
Finansiella intäkter	-	-	-	82	82

### 10.1.3 Budgetsammandrag externa och interna driftskostnader för verksamheten totalt

	Ursprunglig budget	Budgetändring	Budget 2021	Bokslut 2021	Avvikelse	% av totalbudget
<b>A3100 VERKSAMHETENS INTÄKTER</b>	<b>1 020 863,42</b>		<b>1 020 863,42</b>	<b>1 230 783,53</b>	<b>209 920,11</b>	<b>120,56%</b>
A3120 Försäljningsintäkter				3 240,00	3 240,00	
A3170 Avgiftsintäkter	840 000,00		840 000,00	740 500,21	-99 499,79	88,15%
A3240 Understöd och bidrag	7 787,50		7 787,50	315 872,68	308 085,18	4056,15%
A3250 Övriga verksamhetsintäkter	173 075,92		173 075,92	171 170,64	-1 905,28	98,90%
<b>A4100 VERKSAMHETENS KOSTNADER</b>	<b>-6 079 584,17</b>	<b>248 057,07</b>	<b>-5 831 527,10</b>	<b>-6 382 429,39</b>	<b>-550 902,29</b>	<b>109,45%</b>
A4110 Personalkostnader	-5 008 303,51	248 057,07	-4 760 246,44	-4 979 069,11	-218 822,67	104,60%
<b>A4120 Löner och arvoden</b>	<b>-3 890 616,72</b>	<b>,00</b>	<b>-3 890 616,72</b>	<b>-4 070 924,59</b>	<b>-180 307,87</b>	<b>104,63%</b>
<b>A4130 Lönebidkostnader</b>	<b>-1 117 686,79</b>	<b>248 057,07</b>	<b>-869 629,72</b>	<b>-908 144,52</b>	<b>-38 514,80</b>	<b>104,43%</b>
A4140 Pensionskostnader	-1 000 648,79	248 057,08	-752 591,71	-785 439,98	-32 848,27	104,36%
A4150 Övriga lönebidkostnader	-117 038,00	-,01	-117 038,01	-122 704,54	-5 666,53	104,84%
A4170 Köp av tjänster	-416 220,66		-416 220,66	-438 591,99	-22 371,33	105,37%
A4200 Material, förnödenheter och varor	-550 550,00		-550 550,00	-590 618,26	-40 068,26	107,28%
A4270 Övriga verksamhetskostnader	-104 510,00		-104 510,00	-374 150,03	-269 640,03	358,00%
<b>Totalsumma</b>	<b>-5 058 720,75</b>	<b>248 057,07</b>	<b>-4 810 663,68</b>	<b>-5 151 645,86</b>	<b>-340 982,18</b>	<b>107,09%</b>

För jämförelse med resultaträkningen bör kommunernas betalningsandelar tilläggas i försäljningsintäkter. Kommunandelarna är totalt 5 327 498 euro.

	Budget 2021	Budgetändring	Bokslut 2021	Över/ under	% av totalbudget
A3100 VERKSAMHETENS INTÄKTER	6 040 829,74	-248 057,07	6 558 281,98	517 452,24	108,57%
A4100 VERKSAMHETENS KOSTNADER	-5 831 527,10	248 057,07	-6 382 429,39	-550 902,29	109,45%
<b>Totalsumma</b>	<b>209 302,64</b>	<b>-,00</b>	<b>175 852,59</b>	<b>-33 450,05</b>	<b>84,02%</b>

### Budgetsammandrag externa driftskostnader för verksamheten totalt

	Ursprunglig budget	Budgetändring	Budget 2021	Bokslut 2021	Avvikelse	% av totalbudget
<b>A3100 VERKSAMHETENS INTÄKTER</b>	<b>904 642,76</b>		<b>904 642,76</b>	<b>1 123 294,44</b>	<b>218 651,68</b>	<b>124,17%</b>
A3120 Försäljningsintäkter				3 240,00	3 240,00	
A3170 Avgiftsintäkter	840 000,00		840 000,00	740 500,21	-99 499,79	88,15%
A3240 Understöd och bidrag	7 787,50		7 787,50	315 872,68	308 085,18	4056,15%
A3250 Övriga verksamhetsintäkter	56 855,26		56 855,26	63 681,55	6 826,29	112,01%
<b>A4100 VERKSAMHETENS KOSTNADER</b>	<b>-5 963 363,51</b>	<b>248 057,07</b>	<b>-5 715 306,44</b>	<b>-6 274 940,30</b>	<b>-559 633,86</b>	<b>109,79%</b>
A4110 Personalkostnader	-5 008 303,51	248 057,07	-4 760 246,44	-4 979 069,11	-218 822,67	104,60%
<b>A4120 Löner och arvoden</b>	<b>-3 890 616,72</b>	<b>,00</b>	<b>-3 890 616,72</b>	<b>-4 070 924,59</b>	<b>-180 307,87</b>	<b>104,63%</b>
<b>A4130 Lönebidkostnader</b>	<b>-1 117 686,79</b>	<b>248 057,07</b>	<b>-869 629,72</b>	<b>-908 144,52</b>	<b>-38 514,80</b>	<b>104,43%</b>
A4140 Pensionskostnader	-1 000 648,79	248 057,08	-752 591,71	-785 439,98	-32 848,27	104,36%
A4150 Övriga lönebidkostnader	-117 038,00	-,01	-117 038,01	-122 704,54	-5 666,53	104,84%
A4170 Köp av tjänster	-300 000,00		-300 000,00	-331 102,90	-31 102,90	110,37%
A4200 Material, förnödenheter och varor	-550 550,00		-550 550,00	-590 618,26	-40 068,26	107,28%
A4270 Övriga verksamhetskostnader	-104 510,00		-104 510,00	-374 150,03	-269 640,03	358,00%
<b>Totalsumma</b>	<b>-5 058 720,75</b>	<b>248 057,07</b>	<b>-4 810 663,68</b>	<b>-5 151 645,86</b>	<b>-340 982,18</b>	<b>107,09%</b>

För jämförelse med resultaträkningen bör kommunernas betalningsandelar tilläggas i försäljningsintäkter. Kommunandelarna är totalt 5 327 498 euro.

	Budget 2021	Budgetändring	Bokslut 2021	Över/ under	% av totalbudget
A3100 VERKSAMHETENS INTÄKTER	5 924 609,08	-248 057,07	6 450 792,89	526 183,81	108,88%
A4100 VERKSAMHETENS KOSTNADER	-5 715 306,44	248 057,07	-6 274 940,30	-559 633,86	109,79%
<b>Totalsumma</b>	<b>209 302,64</b>	<b>-,00</b>	<b>175 852,59</b>	<b>-33 450,05</b>	<b>84,02%</b>

## Interna fördelningar

Effektiverade serviceboendet tar del av interna kostnaderna för kök, fastighet samt gemensamma kostnader inom institution.

Interna fördelningar	Budget 2021	Bokslut 2021	Avvikelse	Bokslut 2020	Bokslut 2019
<b>Verksamhetskostnader totalt</b>	- 116 221	- 107 489	8 732	- 122 009	- 117 824
Effektiverat serviceboende	- 116 221	- 107 489	8 732	- 122 009	- 117 824
<b>Verksamhetsintäkter totalt</b>	<b>116 221</b>	<b>107 489</b>	- 8 732	<b>122 009</b>	<b>117 824</b>
Kök	62 657	64 027	1 370	81 343	79 930
Lokalvård	29 198	26 768	- 2 430	28 514	24 098
Vårdkansli	24 366	16 694	- 7 672	12 152	13 796

### 10.1.4 Vårddygnskostnad

Tabellen nedan visar jämförelsen mellan budgeterad och förverkligad vårddygnskostnad.

Vårddygnskostnad	Budget 2021	Bokslut 2021	Över (+) /under (-)	% av tot. Budget	Bokslut 2020	Bokslut 2019
Institution	196,51	216,73	20,22	110,3%	206,10	161,89
Demens	181,72	205,34	23,62	113,0%	201,96	189,18
ESB	133,45	135,49	2,04	101,5%	159,11	124,44
Grundavgift	44,99	41,8	-3,19	92,9%	33,87	38,80

RESULTATRÄKNINGENS UTFALL

Resultaträkning budgetuppföljning 01.01.2021-31.12.2021

(externa och interna poster)

	Ursprunglig budget 2021	Förändringar budget 2021	Budget efter förändring	Utfall 2021	Avvikelse €	Avvikelse %
<b>Verksamhetsintäkter</b>						
Försäljningsintäkter	5 268 023	-248 057	5 019 966	5 330 738	310 772	106,2
Avgiftsintäkter	840 000		840 000	740 500	-99 500	88,2
Understöd och bidrag	7 788		7 788	315 873	308 085	4056,1
Övriga verksamhetsintäkter	173 076		173 076	171 171	-1 905	98,9
	<u>6 288 887</u>	<u>-248 057</u>	<u>6 040 830</u>	<u>6 558 282</u>	<u>517 452</u>	<u>108,6</u>
<b>Verksamhetskostnader</b>						
Personalkostnader						
Löner och arvoden	-3 890 617		-3 890 617	-4 070 925	-180 308	104,6
Lönebikostnader						
Pensionskostnader	-1 000 649	248 057	-752 592	-785 440	-32 848	104,4
Övriga lönebikostnader	-117 038	0	-117 038	-122 705	-5 667	104,8
Köp av tjänster	-416 221		-416 221	-438 592	-22 371	105,4
Material, förnödenheter och varor	-550 550		-550 550	-590 618	-40 068	107,3
Övriga verksamhetskostnader	-104 510		-104 510	-374 150	-269 640	358,0
	<u>-6 079 584</u>	<u>248 057</u>	<u>-5 831 527</u>	<u>-6 382 429</u>	<u>-550 902</u>	<u>109,4</u>
<b>Verksamhetsbidrag</b>	<b>209 303</b>	<b>0</b>	<b>209 303</b>	<b>175 853</b>		<b>84,0</b>
<b>Finansiella intäkter och kostnader</b>						
Ränteintäkter	0		0	22	22	
Övriga finansiella intäkter	0		0	60	60	
Räntekostnader	-3 000		-3 000	-467	2 533	15,6
Övriga finansiella kostnader	0		0	-1 018	-1 018	
	<u>-3 000</u>		<u>-3 000</u>	<u>-1 403</u>	<u>1 597</u>	<u>46,8</u>
<b>Årsbidrag</b>	<b>206 303</b>	<b>0</b>	<b>206 303</b>	<b>174 449</b>	<b>-31 853</b>	<b>84,6</b>
Avskrivningar och nedskrivningar						
Avskrivningar enligt plan	-206 303		-206 303	-174 449	31 853	84,6
Extra ordinära poster						
<b>Räkenskapsperiodens resultat</b>	<b>0</b>	<b>0</b>	<b>0</b>	<b>0</b>		
<b>Räkenskapsperiod.över- underskott</b>	<b>0</b>	<b>0</b>	<b>0</b>	<b>0</b>		

Resultaträkning budgetuppföljning 01.01.2021-31.12.2021

(externa poster)

	Ursprunglig budget 2021	Förändringar budget 2021	Budget efter förändring	Utfall 2021	Avvikelse €	Avvikelse %
<b>Verksamhetsintäkter</b>						
Försäljningsintäkter	5 268 023	-248 057	5 019 966	5 330 738	310 772	106,2
Avgiftsintäkter	840 000		840 000	740 500	-99 500	88,2
Understöd och bidrag	7 788		7 788	315 873	308 085	4056,2
Övriga verksamhetsintäkter	56 855		56 855	63 682	6 826	112,0
	<u>6 172 666</u>	<u>-248 057</u>	<u>5 924 609</u>	<u>6 450 793</u>	<u>526 184</u>	<u>108,9</u>
<b>Verksamhetskostnader</b>						
Personalkostnader						
Löner och arvoden	-3 890 617		-3 890 617	-4 070 925	-180 308	104,6
Lönebikostnader						
Pensionskostnader	-1 000 649	248 057	-752 592	-785 440	-32 848	104,4
Övriga lönebikostnader	-117 038		-117 038	-122 705	-5 667	104,8
Köp av tjänster	-300 000		-300 000	-331 103	-31 103	110,4
Material, förnödenheter och varor	-550 550		-550 550	-590 618	-40 068	107,3
Övriga verksamhetskostnader	-104 510		-104 510	-374 150	-269 640	358,0
	<u>-5 963 364</u>	<u>248 057</u>	<u>-5 715 306</u>	<u>-6 274 940</u>	<u>-559 634</u>	<u>109,8</u>
<b>Verksamhetsbidrag</b>	<b>209 303</b>	<b>0</b>	<b>209 303</b>	<b>175 853</b>		<b>84,0</b>
<b>Finansiella intäkter och kostnader</b>						
Ränteintäkter	0		0	22	22	0,0
Övriga finansiella intäkter	0		0	60	60	0,0
Räntekostnader	-3 000		-3 000	-467	2 533	0,0
Övriga finansiella kostnader	0		0	-1 018	-1 018	
	<u>-3 000</u>		<u>-3 000</u>	<u>-1 403</u>	<u>1 597</u>	<u>46,8</u>
<b>Årsbidrag</b>	<b>206 303</b>	<b>0</b>	<b>206 303</b>	<b>174 449</b>	<b>-31 853</b>	<b>84,6</b>
Avskrivningar och nedskrivningar						
Avskrivningar enligt plan	-206 303		-206 303	-174 449	31 853	84,6
Extra ordinära poster						
<b>Räkenskapsperiodens resultat</b>	<b>0</b>	<b>0</b>	<b>0</b>	<b>0</b>		
<b>Räkenskapsperiod.över- underskott</b>	<b>0</b>	<b>0</b>	<b>0</b>	<b>0</b>		



## 10.2 ANALYS AV VÄSENTLIGA FÖRÄNDRINGAR I RESULTATRÄKNINGEN

Personalkostnader har under 2021 varit 5,23 årsverken högre än budgeterat (budget 80,2 årsverken, utfall 85,43). Årsverken har ökat på grund av fastanställdas inbrott med förhöjda kollektivavtalsenliga övertidskostnader som följd. Ordinarie personal har använts för att täcka sjukfrånvaron vilket föranlett en högre personalkostnad. En stor del av personalkostnadernas överskridning är beroende av merkostnader för coronapandemin. I takt med att coronasmittan avtar kommer vikariekostnaderna att minska.

Övriga kostnader som väsentligt påverkat resultatet är prisförhöjningar för mediciner och vårdförnödenheter (exempelvis handskar, syrgas och blöjor) samt ökad hyra för arbetskläder.

Statens coronastöd om 289 753 euro hörde till 2020 men utbetalades 2021. Bokslutet har således påverkat både på resultaträkningens intäkter (under understöd och bidrag) och utgifter (under övriga verksamhetskostnader).

## 10.3 BUDGETÄNDRINGAR AV FÖRBUNDSFULLMÄKTIGE OCH FÖRBUNDSREKTÖR

Förbundsfullmäktige gjorde under året en budgetändring 2/2021 15 § gällande den lönebaserade pensionsavgiften. I budgeten för år 2021 var den lönebaserade pensionsavgiften budgeterad till 23,3% men den kalkylmässiga lönebaserade pensionsavgiften konstaterades ligga på 16,84% för arbetsgivaren. En minskning godkändes genom budgetändringen där pensionsavgiften minskades från 23,3% till 16,84% vilket i euro innebar en minskning av pensionsavgiften från 894 253 euro till 646 196 euro.

Förbundsrektorerna har under året gjort följande budgetändring: 2021 21 §, ökade kostnader för arbetskläder. Förbundsrektorerna beslutar omdisponera dennes budgeterade disponibla medel om 15 000 euro för att täcka ökade kostnader för arbetskläder.

## 10.4 GRUNDAVGIFT

Från och med 2016 uppbärs för varje platsandel en grundavgift. Grundavgiften motsvarar den enskilda platsandelens andel av verksamhetens fasta kostnader, såsom fastighetsutgifterna, förvaltningen och ledningen inom vård och kök.

### Följande kostnadsställen ingår i grundavgiften:

- Allmän förvaltning (inklusive kökschef, avdelnings- och överskötare, vårdkoordinator)
- Fastighetskostnader: fastighetsskötare, uppvärmning, el, material, köp av tjänster samt Hemgården
- Räntekostnader för investeringslån

### FÖRDELNING AV GRUNDAVGIFT

	Budget 2021	Bokslut 2021	Över/under	% av totalbudget
<b>A3000 RESULTATRÄKNING</b>	<b>-1 066 014,20</b>	<b>-1 022 328,38</b>	<b>43 685,82</b>	<b>95,90%</b>
<b>A3100 VERKSAMHETENS INTÄKTER</b>	<b>1 662,50</b>	<b>292 466,79</b>	<b>290 804,29</b>	<b>17591,99%</b>
A3240 Understöd och bidrag	1 662,50	292 326,95	290 664,45	17583,58%
A3250 Övriga verksamhetsintäkter		139,84	139,84	
<b>A4100 VERKSAMHETENS KOSTNADER</b>	<b>-1 064 676,70</b>	<b>-1 313 391,74</b>	<b>-248 715,04</b>	<b>123,36%</b>
A4110 Personalkostnader	-762 981,70	-678 702,66	84 279,04	88,95%
A4170 Köp av tjänster	-145 575,00	-212 302,29	-66 727,29	145,84%
A4200 Material, förnödenheter och varor	-139 210,00	-128 334,33	10 875,67	92,19%
A4270 Övriga verksamhetskostnader	-16 910,00	-294 052,46	-277 142,46	1738,93%
<b>A6100 FINANSIELLA INTÄKTER OCH KOST</b>	<b>-3 000,00</b>	<b>-1 403,43</b>	<b>1 596,57</b>	<b>46,78%</b>
A6110 Ränteutgifter		21,94	21,94	
A6120 Övriga finansiella intäkter		59,79	59,79	
A6130 Räntekostnader	-3 000,00	-466,96	2 533,04	15,57%
A6140 Övriga finansiella kostnader		-1 018,20	-1 018,20	
<b>Totalsumma</b>	<b>-1 066 014,20</b>	<b>-1 022 328,38</b>	<b>43 685,82</b>	<b>95,90%</b>

Tabellen nedan specificerar nettokostnaderna som ingår i grundavgiften.

Grundavgift	Budget 2021	Utfall 2021
Allmänförvaltning	- 859 862	- 809 457
Fastighet	- 203 152	- 211 468
Finansiella intäkter och kostnader	- 3 000	- 1 403
<b>Totalsumma</b>	<b>- 1 066 014</b>	<b>- 1 022 328</b>

Grundavgiften om 1 022 328,38 delas mellan alla ägarkommuner, kommuner och kommunalförbund baserat på antalet nyttjade dygn. Enligt budgeten för 2021 beräknades grundavgiften vara knappt 1 400 euro/plats/månad, utfallet 1 271 euro, och den uppbärs även om platsandelen inte används, såvida andelen inte nyttjas av annan kommun. Grundavgiften betalas av den kommun som nyttjar platsen den 1:a varje månad. Om platsen är outnyttjad debiteras ägarkommunen.

Grundavgiftsfakturering

Grundavgift	1 022 328,38
Extraordinär intäkt	
summa /månad /andel	1 271,55

Medlemskommuner	Antal andelar	Nyttjade månader	Kommunens nettokostn.	Fakturerad summa	Tilläggsfakturering	Återbetalning
Brändö	1	27	34 331,92	39 169,76		4 837,84
Eckerö	4	39	49 590,56	50 361,12		770,56
Finström	12	126	160 215,64	202 843,40		42 627,76
Geta	2	20	25 431,05	27 978,40		2 547,35
Hammarland	7	74	94 094,90	103 520,08		9 425,18
Jomala	25	273	347 133,89	369 314,88		22 180,99
Kumlinge	2	19	24 159,50	36 371,92		12 212,42
Kökar	1	7	8 900,87	8 393,52	507,35	
Lemland	5	48	61 034,53	55 956,80	5 077,73	
Lumparland	2	19	24 159,50	29 377,32		5 217,82
Sottunga	1	36	45 775,90	50 361,12		4 585,22
Sund	4	31	39 418,13	25 180,56	14 237,57	
Vårdö	1	15	19 073,29	20 983,80		1 910,51
<b>Icke medlemskommuner</b>						
Föglö		9	11 443,97	11 191,36	252,61	
KST		55	69 935,40	78 339,52		8 404,12
Mariehamn		6	7 629,32	8 393,52		764,20
<b>Sammanlagt</b>	<b>67</b>	<b>804</b>	<b>1 022 328,38</b>	<b>1 117 737,08</b>	<b>20 075,27</b>	<b>115 483,97</b>

#### 10.4.1 Fördelning av driftskostnader

I tabellerna anges de beräknade vårddygnspriser som kommunerna debiteras för enskilda vårdtagare som vårdas på Oasen boende-och vårdcenter. Kommunens vårddygnspris för en enskild vårdtagare varierar beroende på vårdtagarens egenandel, som i sin tur är beroende av vårdtagarens inkomster.

Icke medlemskommuner debiteras en 25-procentig förhöjning på nettokostnaden i enlighet med budget 2021 ifall inte förbundsstyrelsen beslutat annat. Detta påslag - en summa om 95 057,87 för institutionsvårdens del och 22 784,42 för demensvårdens del - tillfaller ägarkommunerna och är noterat i kolumnen "fördelning av förhöjning icke-medlem",

### FÖRDELNING AV DRIFTSKOSTNADER INSTITUTION, EXKLUSIVE GRUNDAVGIFT

FÖRDELNING AV DRIFTSKOSTNADER INSTITUTION

	Använda vårddyg	Brutto kostnad drift	Vårdavgift	Andra ink. än vårdavg.	Kommunens netto-kostnader	Fördeln av förhöjning icke-medlem	Kommunens netto-kostnader inkl förhöjning icke medlem	Debiterade förskott	Tilläggsbetaln.	Återbetalning
Brändö	684	170 713,96	23 202,91	885,81	146 625,24	-	8 464,99	138 160,25	141 667,25	3 507,00
Eckerö	295	73 626,63	10 742,52	382,04	62 502,08	-	3 650,84	58 851,24	41 653,79	17 197,45
Finström	1802	449 746,43	83 008,31	2 333,67	364 404,45	-	22 301,04	342 103,41	374 133,49	32 030,08
Geta	423	105 573,11	17 824,11	547,80	87 201,19	-	5 234,93	81 966,27	94 028,54	12 062,27
Hammarland	889	221 878,23	29 848,23	1 151,29	190 878,71	-	11 002,01	179 876,70	191 352,48	11 475,78
Jomala	2011	501 909,03	56 325,23	2 604,33	442 979,46	-	24 887,56	418 091,90	434 646,86	16 554,96
Kumlinge	163	40 681,84	4 492,74	211,09	35 978,00	-	2 017,24	33 960,76	35 869,13	1 908,37
Kökar	0	-	720,00	-	720,00	-	-	720,00	-	720,00
Lemland	331	82 611,58	9 717,55	428,66	72 465,37	-	4 096,36	68 369,01	97 481,42	29 112,41
Lumparland	0	-	-	-	-	-	-	-	5 976,05	5 976,05
Sottunga	573	143 010,38	23 837,46	742,06	118 430,86	-	7 091,28	111 339,57	111 638,71	299,14
Sund	38	9 484,11	855,00	49,21	8 579,90	-	470,28	8 109,62	-	8 109,62
Vårdö	472	117 802,62	24 238,26	611,26	92 953,10	-	5 841,34	87 111,76	92 989,23	5 877,47
<b>Icke medlems-kommuner</b>						<b>Förhöjning icke-medlem</b>				
Föglö	249	62 145,87	8 672,25	-	53 473,62	13 368,41	66 842,03	59 690,52	7 151,51	
KST	1306	325 953,85	-	-	325 953,85	81 488,46	407 442,31	362 170,04	45 272,27	
Mariehamn	6	1 497,49	157,50	-	1 339,99	201,00	1 540,99	20 670,65		19 129,66
<b>Summa</b>	<b>9 242</b>	<b>2 306 635,12</b>	<b>293 642,07</b>	<b>9 947,23</b>	<b>2 003 045,82</b>	<b>95 057,87</b>	<b>2 003 045,82</b>	<b>2 063 968,16</b>	<b>77 730,85</b>	<b>138 653,19</b>
Bruttokostnad per anv vårddyg										249,58
Vårdavgifter per anv vårddyg										31,77
Övriga inkomster per anv vårddyg										1,08
<b>Nettokostnad per anv vårddyg</b>										<b>216,73</b>

## FÖRDELNING AV DRIFTSKOSTNADER DEMENSVÅRD, EXKLUSIVE GRUNDAVGIFT

### FÖRDELNING AV DRIFTSKOSTNADER DEMENSVÅRD

	Använda värddygn	Brutto kostnad drift	Vårdavgift	Andra ink. än vårdavg.	Kommunens nettokostnader	Fördeln av förhöjning icke-medlem	Kommunens netto-kostnader inkl förhöjning icke medlem	Debiterade förskott	Tilläggsbetaln.	Återbetalning
Brändö	161	39 614,38	7 466,78	185,26	31 962,34 -	467,42	31 494,93	38 496,59	-	7 001,66
Eckerö	123	30 264,40	2 767,50	141,53	27 355,37 -	357,10	26 998,28	17 996,91	9 001,37	-
Finström	1 276	313 962,43	47 280,53	1 468,26	265 213,65 -	3 704,50	261 509,15	258 066,55	3 442,60	-
Geta	-	-	-	0,00	0,00	-	-	-	-	-
Hammarland	920	226 367,90	33 905,66	1 058,62	191 403,62 -	2 670,96	188 732,66	195 458,00	-	6 725,34
Jomala	3 264	803 113,93	160 005,75	3 755,79	639 352,40 -	9 476,09	629 876,31	663 223,24	-	33 346,93
Kumlinge	-	-	-	0,00	0,00	-	-	-	-	-
Kökar	25	6 151,30	855,00	28,77	5 267,53 -	72,58	5 194,95	18 243,00	-	13 048,05
Lemland	741	182 324,58	29 825,82	852,65	151 646,11 -	2 151,28	149 494,83	107 380,17	42 114,66	-
Lumparland	406	99 897,14	13 273,44	467,17	86 156,53 -	1 178,70	84 977,82	74 739,67	10 238,15	-
Sottunga	517	127 208,92	19 921,89	594,90	106 692,13 -	1 500,96	105 191,17	120 413,43	-	15 222,26
Sund	393	96 698,46	12 274,52	452,21	83 971,73 -	1 140,96	82 830,76	56 198,36	26 632,40	-
Vårdö	22	5 413,15	495,00	25,31	4 892,83 -	63,87	4 828,96	-	4 828,96	-
<b>Icke medlemskommuner</b>						<b>Förhöjning icke-medlem</b>				
Föglö	-	-	-	-	-	-	-	-	-	-
KST	278	68 402,47	-	-	68 402,47	17 100,62	85 503,09	96 769,96	-	11 266,87
Mariehamn	154	37 892,02	-	-	37 892,02	5 683,80	43 575,82	13 856,15	29 719,67	-
<b>Summa</b>	<b>8 280</b>	<b>2 037 311,08</b>	<b>328 071,89</b>	<b>9 030,46</b>	<b>1 700 208,73</b>	<b>22 784,42</b>	<b>129 078,91</b>	<b>1 660 842,03</b>	<b>125 977,81</b>	<b>86 611,11</b>
Bruttokostnad per anv värddygn										246,05
Vårdavgifter per anv värddygn										39,62
Övriga inkomster per anv värddygn										1,09
<b>Nettokostnad per anv värddygn</b>										<b>205,34</b>

## FÖRDELNING AV DRIFTSKOSTNADER ESB, EXKLUSIVE GRUNDAVGIFT

### FÖRDELNING AV DRIFTSKOSTNADER EFFEKTIVERAT SERVICEBOENDE

	Använda värddygn	Brutto kostnad drift	Vårdavgift	Andra ink. än vårdavg.	Kommunens nettokostnader	Fördeln av förhöjning icke-medlem	Kommunens netto-kostnader inkl förhöjning icke medlem	Debiterade förskott	Tilläggsbetaln.	Återbetalning
Eckerö	433	74 462,43	25 058,71	9 426,28	39 977,44 -	247,25	39 730,19	51 567,64	4 456,96	11 837,45
Finström	213	36 629,32	1 432,61	4 636,94	30 559,77 -	121,62	30 438,14	25 981,18	-	-
Jomala	2 246	386 241,60	19 362,93	48 894,73	317 983,94 -	1 282,48	316 701,45	319 970,73	-	3 269,28
Kumlinge	221	38 005,07	1 358,93	4 811,10	31 835,04 -	126,19	31 708,85	25 978,18	5 730,67	-
						<b>Förhöjning icke-medlem</b>				
KST	42	7 222,68	112,50	-	7 110,18	1 777,55	8 887,73	7 312,02	1 575,71	-
<b>Summa</b>	<b>3 155</b>	<b>542 561,11</b>	<b>47 325,68</b>	<b>67 769,06</b>	<b>427 466,37</b>	<b>1 777,55</b>	<b>427 466,37</b>	<b>430 809,75</b>	<b>11 763,34</b>	<b>15 106,72</b>
Bruttokostnad/värddygn										171,97
Vårdavgifter per anv värddygn										15,00
Övriga inkomster per anv värddygn										21,48
<b>Nettokostnad per anv värddygn</b>										<b>135,49</b>

## 10.5 AVSKRIVNINGSGIFTER

### Allmänt

Avskrivningarna för 2021 var budgeterade till 206 302,64 men utfallet är 174 449,15. Orsaken är ett mycket lägre utfall för investeringarna 243 255 euro jämfört med budget 430 800 euro, en differens om 187 545 euro.

Avskrivningar sammanlagt 2021 174 449,15 €

Medlemskommuner	Antal platser	Fakturerats under året	Ersättning för avskrivningar
Brändö	1	2 603,72	0,00
Eckerö	4	10 414,87	0,00
Finström	12	31 244,63	0,00
Geta	2	5 207,44	0,00
Hammarland *	7	18 226,03	0,00
Jomala	25	65 092,97	0,00
Kumlinge	2	5 207,44	0,00
Kökar	1	2 603,72	0,00
Lemland *	5	13 018,59	0,00
Lumparland	2	5 207,44	0,00
Sottunga	1	2 603,72	0,00
Sund	4	10 414,87	0,00
Vårdö	1	2 603,72	0,00
Sammanlagt	67	174 449,15	0,00

## 10.6 INVESTERINGSUTFALL

Investeringar	Ursprunglig budget 2021	Förändring budget	Budgeten efter ändringarna	Bokslut 2021	över/ under	% av tot. Budget
Badrumsrenovering	200 000		200 000	89 829	110 171	44,9%
Fönsterbyte	40 000		40 000	0	40 000	0,0%
Reparation av tak	75 000		75 000	56 626	18 374	75,5%
Uppgradera IT	30 000		30 000	9 807	20 193	32,7%
Robotgräsklippare	15 000		15 000	14 999	1	100,0%
VVS-reparationer/renoveringar	50 800		50 800	53 757	-2 957	105,8%
Brådskanie renoveringar	20 000		20 000	18 237	1 763	91,2%
<b>Totalt</b>	<b>430 800</b>	<b>0</b>	<b>430 800</b>	<b>243 255</b>	<b>187 545</b>	<b>56,5%</b>

Investeringarna finansieras genom egna medel och lån. Egna medel erhålls genom att kommunalförbundet debiterar avskrivningskostnader av medlemskommunerna. Badrumsinvesteringen genomfördes bara delvis på grund av kvalitetsproblem med entreprenörens arbete och blev därför ca 110 000 euro under budget. Takrenoveringen blev ca 19 000 euro under budget och fönsterbytet utfördes inte under 2021.

## 10.7 FINANSIERING

Radetiketter	Ursprunglig budget	Budgetändring	Fastst. budget	Använt 2022	Avvikelse
<b>A3000 RESULTATRÄKNING FÖR OASEN BOENDE-OCH V...</b>	<b>5 058 721</b>	<b>-248 057</b>	<b>4 810 664</b>	<b>5 151 733</b>	<b>341 069</b>
<b>A3100 VERKSAMHETENS INTÄKTER</b>	<b>5 268 023</b>	<b>-248 057</b>	<b>5 019 966</b>	<b>5 327 498</b>	<b>307 532</b>
A3120 Försäljningsintäkter	5 268 023	-248 057	5 019 966	5 327 498	307 532
<b>A3150 Ersättningar av kommuner och samkom.</b>	<b>5 268 023</b>	<b>-248 057</b>	<b>5 019 966</b>	<b>5 327 498</b>	<b>307 532</b>
3110 Betalningsandelar, institution	1 864 900	-99 525	1 765 375	2 003 046	237 670
3113 betalningsandelar, demensvård (inst.)	1 658 201	-93 513	1 564 688	1 700 209	135 521
3111 Betalningsandelar, grundavgift	1 100 235	-34 221	1 066 014	1 022 328	-43 686
3112 Betalningsandel, ESB vård	438 385	-20 798	417 586	427 466	9 880
3124 Betalningsandel, avskrivning	206 303		206 303	174 449	-31 853
<b>A6100 FINANSIELLA INTÄKTER OCH KOSTNADER</b>	<b>-3 000</b>		<b>-3 000</b>	<b>-1 317</b>	<b>1 683</b>
A6110 Ränteintäkter				22	22
A6120 Övriga finansiella intäkter				60	60
A6130 Räntekostnader	-3 000		-3 000	-467	2 533
A6140 Övriga finansiella kostnader				-931	-931
<b>A7100 AVSKRIVNINGAR OCH NEDSKRIVNINGAR</b>	<b>-206 303</b>		<b>-206 303</b>	<b>-174 449</b>	<b>31 853</b>
<b>Totalsumma</b>	<b>5 058 721</b>	<b>-248 057</b>	<b>4 810 664</b>	<b>5 151 733</b>	<b>341 069</b>

## Finansieringsanalys, budgetutfall

### Finansieringsanalys

	Ursprunglig budget 2021	Budgetändring 2021	Bokslut 2021	Bokslut 2020
<b>Kassaflödet i verksamheten</b>				
Årsbidrag	206303		174449	145741
Extraordinära poster			0	2241
<b>Investeringarnas kassaflöde</b>				
Investeringsutgifter	-430800		-243256	-93849
Verksamhetens och investeringarnas kassaflöde	-224497		-68807	54134
<b>Finansieringens kassaflöde</b>				
Förändringar i lånestocken				
Ökning av långfristiga lån	164497		191402	
Minskning av långfristiga lån				
Förändring av kortfristiga lån			22043	
Förändringar i eget kapital				
Övriga förändringar i likviditeten	60000			
Förändring av förvaltade medel och förvaltad kapital				
Förändring av omsättningstillgångar				
Förändring av fordringar			-152908	-50094
Förändring av räntefria skulder			416938	-43305
Finansieringens kassaflöde	224497		477476	-93399
<b>Förändring av likvida medel</b>	0		408669	-39265
Förändring av likvida medel				
Likvida medel 31.12			931987	523318
Likvida medel 1.1			523318	562583
	0		408669	-39265



# BOKSLUTSKALKYLER

## 11 BOKSLUTSKALKYLER

### 11.1 RESULTATRÄKNING 01.01.2021-31.12.2021

#### Resultaträkning 1.1 - 31.12.2021

	01.01.21-31.12.21	01.01-31.12.2020
<b>Verksamhetsintäkter</b>		
Försäljningsintäkter	5 330 738	5 231 745
Avgiftsintäkter	740 500	763 111
Understöd och bidrag	315 873	23 208
Övriga verksamhetsintäkter	63 682	70 989
	<b>6 450 793</b>	<b>6 089 053</b>
<b>Verksamhetskostnader</b>		
Personalkostnader		
Löner och arvoden	- 4 070 925	-4 057 422
Lönebikostnader		
Pensionskostnader	- 785 440	-786 258
Övriga lönebikostnader	- 122 705	-128 552
Köp av tjänster	- 331 103	-316 644
Material, förnödenheter och varor		
Inköp under räkenskapsperioden	- 590 618	-545 839
Övriga verksamhetskostnader	- 374 150	-105 744
	<b>- 6 274 940</b>	<b>-5 940 459</b>
<b>Verksamhetsbidrag</b>	175 853	148 594
Finansiella intäkter och kostnader		
Ränteintäkter	22	19
Övriga finansiella intäkter	60	11
Räntekostnader	-467	-73
Övriga finansiella kostnader	-1 018	-569
	<b>-1 403</b>	<b>-612</b>
<b>Årsbidrag</b>	174 449	147 982
Avskrivningar och nedskrivningar		
Avskrivningar enligt plan	-174 449	-147 982
	<b>-174 449</b>	<b>-147 982</b>
Extraordinära poster	0	0
<b>Räkenskapsperiodens resultat</b>	0	0
<b>Räkenskapsperiodens överskott (underskott)</b>	0	0



## 11.2 BALANSRÄKNING 31.12.2021

### Balansräkning 31.12.2021

AKTIVA	2021-12-31	2020-12-31
<b>BESTÅENDE AKTIVA</b>		
Immateriella tillgångar	2 816	3 521
<b>Sa Immateriella tillgångar</b>	<b>2 816</b>	<b>3 521</b>
Materiella tillgångar		
Tomter	126	126
Byggnader	676 702	735 109
Fasta konstruktioner och anordningar	640 780	526 973
Maskiner och inventarier	24 956	10 845
<b>Sa Materiella tillgångar</b>	<b>1 342 564</b>	<b>1 273 053</b>
Placeringar	2 814	37 918
Övriga fordringar	35 104	-
<b>Sa Placeringar</b>	<b>37 918</b>	<b>37 918</b>
<b>SA BESTÅENDE AKTIVA</b>	<b>1 383 298</b>	<b>1 314 491</b>
<b>FÖRVALTADE MEDEL</b>		
Donationsfonder	2 578	3 571
Övriga förvaltade medel	61 259	61 259
<b>SA FÖRVALTADE MEDEL</b>	<b>63 838</b>	<b>64 831</b>
<b>RÖRLIGA AKTIVA</b>		
Kortfristiga fordringar		
Kundfordringar	134 083	76 340
Övriga fordringar	71 430	79 002
Resultatregleringar	409 996	307 259
	Av medlemskommuner	
<b>Sa Kortfristiga fordringar</b>	<b>615 509</b>	<b>462 601</b>
Kassa-och banktillgodohavanden	931 987	523 318
<b>SA RÖRLIGA AKTIVA</b>	<b>1 547 496</b>	<b>985 919</b>
<b>TOTALT AKTIVA</b>	<b>2 994 632</b>	<b>2 365 241</b>
<b>PASSIVA</b>		
<b>EGET KAPITAL</b>		
Grundkapital	1 094 818	1 094 818
<b>SA EGET KAPITAL</b>	<b>1 094 818</b>	<b>1 094 818</b>
<b>FÖRVALTAT KAPITAL</b>		
Donationsfonder	2 578	3 571
Övrigt förvalt kapital	61 259	61 259
<b>SA FÖRVALTAT KAPITAL</b>	<b>63 838</b>	<b>64 831</b>
<b>FRÄMMANDE KAPITAL</b>		
Långfristigt		
Lån från finansinstitut och försäkringsinrättningar	191 402	-
Övriga skulder	-	-
Kortfristigt		
Lån från finansinstitut och försäkringsinrättningar	22 043	-
Skulder till leverantörer	267 403	275 069
Erhållna förskott	-	14 031
Övriga skulder	335 688	
Resultatregleringar	1 019 440	916 493
<b>SA FRÄMMANDE KAPITAL</b>	<b>1 835 977</b>	<b>1 205 593</b>
<b>TOTALT PASSIVA</b>	<b>2 994 632</b>	<b>2 365 241</b>

## 11.3 FINANSIERING

### Finansieringsanalys

	01.01-31.12.2021	01.01-31.12.2020
<b>Kassaflödet i verksamheten</b>		
Årsbidrag	174 449	145 741
Extraordinära poster	-	2 241
<b>Investeringarnas kassaflöde</b>		
Investeringsutgifter	- 243 256	- 93 849
Verksamhetens och investeringarnas kassaflöde	- 68 807	54 134
<b>Finansieringens kassaflöde</b>		
Förändringar i lånestocken		
Ökning av långfristiga lån	191 402	
Minskning av långfristiga lån		
Förändring av kortfristiga lån	22 043	
Förändringar i eget kapital		
Övriga förändringar i likviditeten		
Förändring av förvaltade medel och förvaltad kapital		
Förändring av omsättningstillgångar		
Förändring av fordringar	- 152 908	- 50 094
Förändring av räntefria skulder	416 938	- 43 305
Finansieringens kassaflöde	477 476	- 93 399
<b>Förändring av likvida medel</b>	408 669	- 39 265
Förändring av likvida medel		
Likvida medel 31.12	931 987	523 318
Likvida medel 1.1	523 318	562 583
	408 669	- 39 265

Oasen upptog ett lån i Andelsbanken för Åland om 224 497 euro under år 2021.



# PERSONAL

## 12 PERSONAL

### 12.1 ÅRSVERKEN

Årsverken	Årsverken	Årsverken	Årsverken	Årsverken
	utfall 2021	budget 2021	utfall 2020	utfall 2019
<b>Förbundskansliet</b>				
Förbundsdirektör	1,02	1	0,99	0,31
Ekonom	0,92	1	1	1
Löneräknare	1,32	1	0,94	1
<b>Vårdverksamhet</b>				
Överskötare	0	1	1,09	1,36
Vårdkoordinator	1	1	0	
Sjukskötare	6,85	6	6,23	6,44
Närvårdare pool	1,15	1	1,1	1,1
Fysioterapeut	2,23	2	1,92	2,18
Ledande sysselsättning	1	1	1	1
Sysselsättningsterapeut	1,15	1	1,07	1,11
<b>Avdelning Liljan</b>				
Avdelningsskötare	0,66	0,5	1,15	1,4
Närvårdare	7,05	6	8,79	6,56
<b>Avdelning Solsidan</b>				
Avdelningsskötare	1	1	1,07	1,03
Närvårdare	11,39	10,34	11,53	12,47
<b>Avdelning Mattas rehab *</b>				
Avdelningsskötare	0,66	0,5	0,53	0,34
Närvårdare	7,09	6,8	8,23	8,2
<b>Avdelning Mattas demens</b>				
Avdelningsskötare	1,11	1	0,53	0,58
Närvårdare	11,82	10,34	12,85	9,77
<b>Avdelning Pellas</b>				
Avdelningsskötare	1,02	1	0,88	0,71
Närvårdare	16,41	14,27	15,76	16,63
<b>Kök</b>				
Kökschef	1	1	1	1
Kock	5,03	4,6	5,38	5,46
<b>Fastighet</b>				
Fastighetsskötare	0,24	0,6	0,17	0,62
Anstaltsbiträde	4,31	4	4,71	4,76
<b>Summa</b>	<b>85,43</b>	<b>80,2</b>	<b>87,92</b>	<b>80,9</b>

\* Mattas rehab stängdes den 17 december och personalen flyttades över till Liljan och Pellas

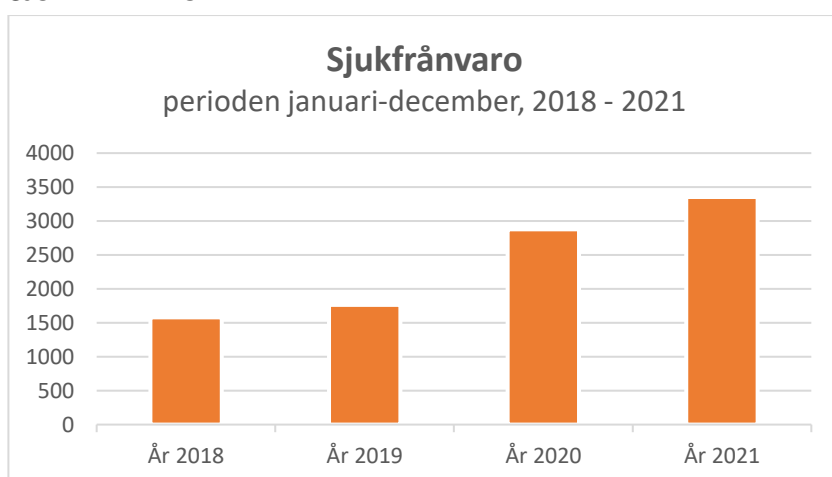
## 12.2 FRISKVÅRD OCH REKREATION

Oasens personal har till sitt förfogande enligt anställningsgrad ett friskvårdsbidrag för maximalt 150 euro motion och kultur och 50 euro för massage för en heltidsanställd. Tjänsten köps av postens friskvård. Under 2021 användes 7 532 euro till motion och 345 euro till kultur och 1300 euro till massage. Julfesten hölls 2021 på Soltuna i Geta vilket var uppskattat efter att julfesten år 2020 var på paus pga. pandemin. En liten julgåva gavs även till personalen i form av choklad.

## 12.3 FRÅNVARO

	2017	2018	2019	2020	2021
Arbetsolycksfall	4	7	70	12	53
Sjukfrånvaro	2 288	1 582	1 763	2 875	3 352
Rehabilitering utan lön				5	31
Rehabilitering med lön				57	5
Vård av barn	60	52	99	434	108
Moderskaps-, föräldra- och faderskapsledighet	325	541	945	1 678	720
Vårdledighet	1 162	612	1 031	1 012	643
Tjänstledighet, oavlönad	908	1 176	1 849	211	952
Tjänstledighet, avlönad		15	18	11	112
Kurs		31	18		10
Studieledighet	737	857	545		652
Alterneringsledighet					
Övrig frånvaro	380	250	9	2	8
<b>Totalt</b>	<b>5 864</b>	<b>5 123</b>	<b>6 347</b>	<b>6 297</b>	<b>6 646</b>
Dagar sjukfrånvaro i snitt per anställd	29	20	21	33	39
Sjukfrånvaroprocent	7,9%	5,4%	6,0%	9,3%	10,8%

## 12.4 SJUKFRÅNVARO



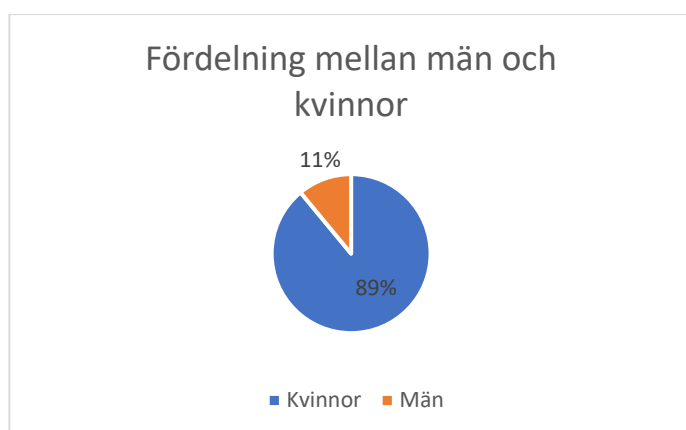
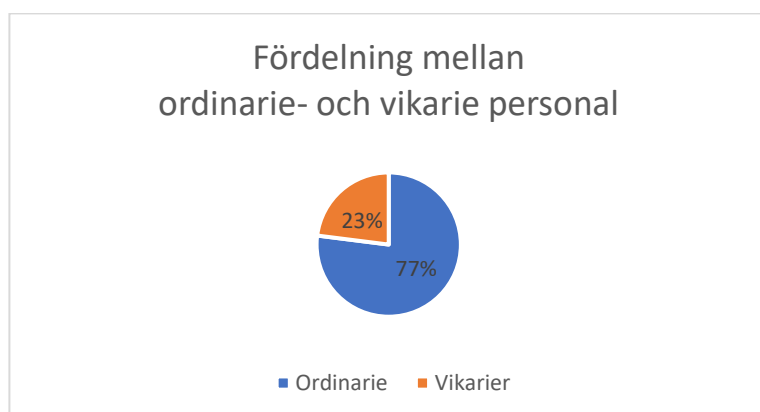
Sammanställningen över sjukfrånvaro innefattar sjukfrånvaro full lön, sjukfrånvaro 2/3 lön samt sjukfrånvaro utan lön. Antalet sjukdagar år 2021 uppgick till 3 352 vilken är en ökning från föregående år med 17%. Detta innebär i medeltal ca 39 sjukdagar per anställd (33 år 2020). Av dessa 3 352 dagar är ca 916 s.k. låg tröskel-dagar som också är den tydligaste avvikelsen i

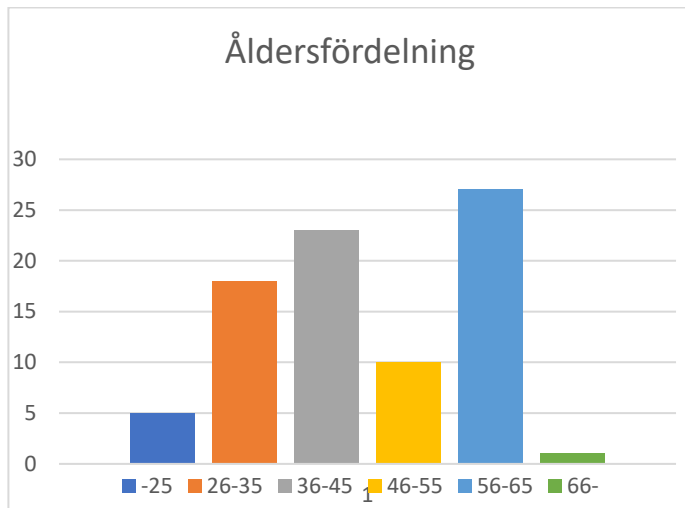
sjukfrånvaron. Sannolikt finns det ytterligare sjukfrånvaro med direkt eller indirekt samband till Covid -19 men som inte redovisats skilt. Sjukfrånvaron har följt en allmänt hög trend men man får komma ihåg att hela 2021 var påverkats av covid 19 till skillnad från 2020 då endast 9 månader påverkades av pandemin. Vård av sjukt barn uppgick till 101 dagar (434 år 2020). Utöver detta tillkommer 177 dagar smittskyddskarantän och beordrad frånvaro som resultat av Covid-19.

Sjukfrånvaro, antal sjukfrånvarotillfällen	2017	2018	2019	2020	2021
1–3 dagar per tillfälle	129	124	238	172	219
4–9 dagar per tillfälle	54	62	63	107	66
10 kalenderdagar eller mer	60	37	45	83	94
Sjukfrånvaro, antal dagar	2017	2018	2019	2020	2021
Sjukledighet, full lön	1162	1279	1231	1883	2019
Sjukledighet, 2/3-del lön	622	275	343	904	899
Sjukledighet utan lön	504	28	189	88	434
<b>Totalt</b>	<b>2288</b>	<b>1582</b>	<b>1763</b>	<b>2875</b>	<b>3352</b>

## 12.5 PERSONLFÖRDELNING

Sammanställning för Oasens personal den 31.12.2021.





## 12.6 FORTBILDNING 2021

LOVe, material och tentamina kring läkemedelskunskap har startat upp ordentligt under året. Dessvärre nådde vi inte målet att hela personalen vid årsskiftet 2021 skulle vara klara med läkemedelstenterna, men året i sig har fortsättningsvis innehållit utmaningar utöver det vanliga och LOVe fortsätter under följande år och är en återkommande del av fortbildning framöver.

Den utbildade personalen har tillgång till RAI e-utbildning, vilket gör att man kan jobba mera aktivt med RAI och få in det som en aktiv del i vården.

En planerad intern demensutbildning sköts även 2021 på framtiden, samt även närvårdardagarna och eventuella studiebesök som skulle gjorts under året.

Under året påbörjades läroavtal för fyra vårdbiträden via Axxell i Pargas.



NOTER



## 13 NOTER TILL BOKSLUTET

### **Not angående förvaltade medel**

#### *Thure Nordenfelts minnesfond*

Kommunalförbundet De Gamlas Hem erhöll år 2002 del av fastighet genom testamenterat arv efter Thure Nordenfelt. Fastigheten såldes och kommunalförbundets intäkter från fastighetens försäljning uppgick till 69 502,43 euro. Dessa medel placerades i fonden Ålandsbanken Euro Bond B och fonden fick namnet "Thure Nordenfelts minnesfond".

Fondens medel ska enligt testatorns vilja användas för underhåll och utvidgning av De Gamlas Hem. Fondens kapital ska förvaltas åtskilt från De Gamlas Hems övriga egendom.

Förbundsstyrelsen beslutar om användningen av medel från fonden utgående från testatorns vilja. Kostnaderna uppkomna genom fonden ska täckas ur fondens medel.

Marknadsvärdet för placeringen per den 31.12.2021 är 98 333 euro (96 800 euro 31.12.2020).

### **Not angående kostnadsfördelningsprincip**

#### *Allmän förvaltning*

Nettokostnaderna för allmän förvaltning, utom styrelsens disponibla medel, fördelas till grundavgiften. Används styrelsens disponibla medel så belastar kostnaden det kostnadsställe det berör.

#### *Institution*

Överskötarens lönekostnader belastar grundavgiften.

Demensavdelningarnas lönekostnader belastar demensavdelningarna och vanliga institutionens lönekostnader belastar institutionen.

För övriga kostnader inom institution så görs en intern fördelning där demensavdelningarna belastas med 25/57 (antalet platser) av kostnaderna och institution 32/57 (antalet platser) av kostnaderna. Berör kostnaden också effektiverat serviceboende så är också de med i fördelningen med 10/67 (antalet platser).

*Bruttokostnaden fördelas enligt antalet vård dygn.*

Vårdintäkterna fördelas till vårdtagarens hemkommun, vilket innebär att bruttokostnaden per vård dygn är lika för alla kommuner men inte nettokostnaden eftersom den beror på vårdtagarens betalningsförmåga.

#### *Effektiverat serviceboende*

Effektiverade serviceboendet tar del av de interna kostnaderna för kök, fastighet, lokalvård samt gemensamma kostnader inom institution, se mer detaljerat under interna fördelningar. Nettokostnaderna fördelas enligt antalet vård dygn.

#### *Kök*

Kökschefens lönekostnader belastar grundavgiften.

När kökschefens lönekostnader tagits bort så görs en intern fördelning där ESB får 10/67 av kökets nettokostnader och institutionen får 57/67 av kökets nettokostnader.

Institutionens nettokostnader fördelas enligt platser mellan demens och vanlig institution så att demens belastas med 25/57 och vanlig institution 32/57.

#### *Fastighet*

Fastighetsskötarens lönekostnader samt fastighetskostnader, dvs hela kostnadsstället fastighetsskötsel, belastar grundavgiften.

#### *Lokalvård*

Kostnader för lokalvård görs en intern fördelning där ESB får 10/67 av kostnaderna och institutionen får 57/67 av lokalvårdens kostnader.

Institutionens kostnader fördelas enligt platser mellan demens och vanlig institution så att demens belastas med 25/57 och vanlig institution 32/57.

#### *Grundavgift*

Grundavgiften baseras på situationen den första varje månad. Är platsen uthyrd så betalar nyttjaren grundavgiften. Är platsen outhyrd så betalar ägarkommunen grundavgiften. De outnyttjade platserna fördelas procentuellt jämnt bland de kommuner som inte använt antalet månader enligt kommunandelarna.

#### **Noter angående personal, personalkostnader och revisorarvoden.**

Antalet anställda 31.12.2021	2021	2020
Allmän förvaltning	3,3	3
Effektiverat serviceboende	7,7	8
Institutionsvård	63,9	70
Kök	6	7
Fastighetsskötsel och anstaltsbiträde/lokalvård.	4,6	0
<b>Totalt</b>	<b>85,4</b>	<b>88</b>

	2021	2020
Arvoden till revisorer	9 296	8 982

Personalkostnader	2021	2020	Ökning av lönekostn.
Löner och arvoden	4 070 925	4 057 422	34 741

\*

### ***Noter angående tillämpade bokslutsprinciper***

#### *Värdering av bestående aktiva*

Materiella tillgångar bland bestående aktiva har upptagits i balansräkningen enligt anskaffningsutgift minskad med avskrivningar enligt plan och med finansieringsandelar för investeringsutgifter. Planavskrivningarna har beräknats utgående från en på förhand upprättad avskrivningsplan.

#### *Värdering av placeringar*

Placeringar bland bestående aktiva har upptagits i balansräkningen till anskaffningsutgift.

#### *Debitering av grundavgift*

Grundavgiften per platsandel slutregleras utgående från bokslutet.

Under pågående verksamhetsår debiteras grundavgiften löpande enligt budgeterade kostnader. Efter räkenskapsårets slut räknas den slutliga grundavgiften ut, baserade på reella kostnader. Det betyder att medlemskommunerna kan få en återbetalning eller tilläggsbetalning gällande grundavgiften.

### Noter för hantering av Coronastöd för 2020

Ansökta medel	314 202,00
Återkrav	24 448,95
<b>Belopp att fördela till kommunerna</b>	<b>289 753,05</b>

Fördelade Coronastöd enligt utnyttjade vård dygn 2020

Kommun	Vård- dygn	<b>Fördelning</b>
Brändö	552	7 456,23
Eckerö	327	4 417,01
Finström	3314	44 764,42
Geta	439	5 929,87
Hammarland	2344	31 661,98
Jomala	9167	123 824,82
kumlinge	367	4 957,32
Kökar	698	9 428,35
Lemland	1903	25 705,10
Lumparland	123	1 661,44
Sottunga	902	12 183,92
Sund	387	5 227,47
Vårdö	478	6 456,67
Föglö	80	1 080,61
Mariehamn	370	4 997,84
<b>Totalt belopp</b>	<b>21451</b>	<b>289 753,05</b>

Inkomsten för stödet är beaktat under Understöd och Bidrag och utgiften är beaktad under övriga verksamhetskostnader.

Not gällande ingående balansen:

Balansräkningens slutsumma i det officiella bokslutet 2020 var 2 390 734,60 euro medan den korrekta summan borde ha varit 2 365 240,94 euro. Summan har korrigerats i balansens jämförelsekolumn för 2020 i bokslutet 2021. Slutregleringarna i bokslutet 2020 har gjorts på basen av den korrekta balansen.

## Not angående coronarelaterade förhöjda utgifter för 2021

Oasen har per den 4.4.2022 och med en komplettering per den 17.5.2022 ansökt om stöd för förhöjda utgifter under 2021 från Ålands Landskapsregering på grund av covidpandemin enligt följande:

- Munskydd och vårdutrustningskostnaderna är exakta belopp som baserar sig på konkreta merbeställningar gjorda under 2021. Verifikaten i bokföringen är noterade med "corona". Användandet av skyddsutrustning baserar sig på rekommendationer som gjordes av Ålands Landsskapsregering (ÅLR) och Institutet för hälsa och välfärd (THL).
- Lönerna baserar sig på de facto lågtröskelfråvaron direkt relaterade till gällande regler kring att stanna hemma vid symptom (se ovanstående hänvisning till information från THL och ÅLR). Som jämförelse var motsvarande antal lågtröskeldagar för 2020 737 räknat från pandemins början i mars.
- Extra städningsintervall på veckoslut var i enlighet med samma hygienkrav som nämns här ovan (THL och ÅLR).

### **CORONAKOSTNADER 2021**

#### **Vårdförnödenheter från ÅHS**

Munskydd och annat relaterat 7 288,56 €

#### **Löner**

916 lågtröskeldagar x 126,73€/dag 115 773,24 €

#### **Lokalvården**

Extra städning på helger 1 646,50 €

total summa: **124 708,30 €**

Ett eventuellt beviljande av de förhöjda utgifterna påverkar inte bokslutet 2021 utan regleras skilt efter att stödet utbetalats till Oasen. En eventuell återbetalning till ägarkommunerna, kommunerna och kommunförbunden för dessa coronarelaterade kostnader sker genom en procentvis fördelning baserat på det totala antalet vårddygn. Kriterier för återbetalningen är att ansökan om Oasens förhöjda kostnader blir godkänd.

Så snart bokslutet är godkänt kommer en ansökan även till Social- och hälsovårdsministeriet att skickas in.

## Noter till balansräkningen

### Aktiva

#### Bestående aktiva

##### Immateriella tillgångar

	Datorprogram
Oavskriven anskaffningsutgift 1.1	3 520,51
Ökning under räkenskapsperioden	
Finansieringsandelar under räkenskapsperioden	
Minskning under räkenskapsperioden	
Överföringar mellan poster	
Avskrivning under räkenskapsperioden	704,10
Oavskriven anskaffningsutgift 31.12	<u>2 816,41</u>

	Markområden	Byggnader	Fasta konstruktioner o anordningar	Maskiner och inventarier	Sammanlagt
<b>Materiella tillgångar</b>					
Oavskriven anskaffningsutgift 1.1	126,14	735 109,09	526 973,27	10 844,92	1 273 053,42
Ökning under räkenskapsperioden			218 449,47	24 806,30	
Finansieringsandelar under räkenskapsperioden					
Minskning under räkenskapsperioden					
Överföringar mellan poster					
Avskrivning under räkenskapsperioden		58 407,43	104 642,26	10 695,37	173 745,06
Oavskriven anskaffningsutgift 31.12	<u>126,14</u>	<u>676 701,66</u>	<u>640 780,48</u>	<u>24 955,85</u>	<u>1 342 564,13</u>

	Anslutningar	Aktier o andelar	Sammanlagt
<b>Placeringar</b>			
Anskaffningsutgift 1.1	35 103,60	2 813,96	37 917,56
Ökning			
Minskning			
Anskaffningsutgift 31.12	<u>35 103,60</u>	<u>2 813,96</u>	<u>37 917,56</u>
Bokföringsvärde 31.12	35 103,60	2 813,96	37 917,56

**Grundkapital** 1 094 818 1 094 818

Medlemskommunernas andel av grundkapitalet

Kommun	Antal andelar	2021	2020
Brändö	1	16 341	16 341
Eckerö	4	65 362	65 362
Finström	12	196 087	196 087
Geta	2	32 681	32 681
Hammarland	8	114 384	114 384
Jomala	25	408 514	408 514
Kumlinge	2	32 681	32 681
Kökar	1	16 341	16 341
Lemland	4	81 703	81 703
Lumparland	2	32 681	32 681
Sottunga	1	16 341	16 341
Sund	4	65 362	65 362
Vårdö	1	16 341	16 341
	<b>67</b>	<b>1 094 818</b>	<b>1 094 818</b>

## Lån från finansinstitut, kort- och långfristiga skulder

Oasen har under 2021, i två omgångar, upptagit ett lån från andelsbanken om totalt 224 497,00 Euro.

Vid årsskiftet uppgår skulden till 213 445,56 Euro.

Långfristigt lån	191 402,48
Kortfristigt lån	22 043,08
<b>Totalt</b>	<b>213 445,56</b>

## Resultatregleringar, skulder

	2021	2020
Periodisering av löner/semesterlöner	663 498,07	622 402,65
Periodiserade kommunandelar	355 855,01	281 719,21
Övriga	87,20	12 371,41
<b>Totalt</b>	<b>1 019 440,28</b>	<b>916 493,27</b>

## Kvarvarande skuld för Coronastöd att utbetala till kommunerna 31.12.2021

Kommun	Totalt belopp att fördela	Reglerat Belopp	Kvarvarande Skuld
Återkrav			
Brändö	7 456,23	4 196,76	3 259,47
Eckerö	4 417,01	0,00	4 417,01
Finström	44 764,42	0,00	44 764,42
Geta	5 929,87	5 929,87	0,00
Hammarland	31 661,98	0,00	31 661,98
Jomala	123 824,82	0,00	123 824,82
kumlinge	4 957,32	4 957,32	0,00
Kökar	9 428,35	9 428,35	0,00
Lemland	25 705,10	25 705,10	0,00
Lumparland	1 661,44	1 661,44	0,00
Sottunga	12 183,92	12 183,92	0,00
Sund	5 227,47	0,00	5 227,47
Vårdö	6 456,67	6 456,67	0,00
Föglö	1 080,61	0,00	1 080,61
Mariehamn	4 997,84	4 997,84	0,00
<b>Totalt belopp</b>	<b>289 753,05</b>	<b>75 517,27</b>	<b>214 235,78</b>

Återkrav Social och hälsovårdsministeriet

24 448,95

**Total skuld att reglera 31.12.2021**

**238 684,73**

Ovanstående skuld är beaktad under övriga skulder i balansräkningen

## 14 AVSKRIVNINGSPLAN

Enligt bokföringslagen ska en avskrivningsplan uppgöras.

I planen ska både avskrivningstid och avskrivningsmetod definieras.

Avskrivningsmetod: Lineär

- samma €-belopp per år under hela avskrivningstiden
- ett fast %-tal räknat på anskaffningsutgiften.

Restvärdesavskrivning

- ett fast %-tal räknat på utgiftsresten
- utgiftsresten = Anskaffningsutgiften - gjorda avskrivningar

Endast anskaffningar som används för flera än en räkenskapsperiod aktiveras.

Anskaffningsutgiften för en grundförbättring adderas till den icke avskrivna anskaffningsutgiften.

Endast anskaffningar med ett värde av minst 10,000 € exkl. moms aktiveras.

Materiella tillgångar	Avskrivningsmetod
<ul style="list-style-type: none"><li>• Byggnader- och konstruktioner<ul style="list-style-type: none"><li>Förvaltnings- och institutionsbyggnader</li></ul></li></ul>	Lineär avskrivning 20 år (20–50 år)
<ul style="list-style-type: none"><li>• Fasta konstruktioner och anordningar<ul style="list-style-type: none"><li>Fasta lyft- och flyttanordningar</li><li>Fjärrvärmesät</li><li>Telefonnät, central o. abonnentcentr.</li><li>Övriga fasta maskiner, anordn. o. konstr.</li><li>Grundförbättringar och reparationer</li></ul></li></ul>	Lineär avskrivning 15 år (15–20 år) Lineär avskrivning 20 år (20–30 år) Lineär avskrivning 10 år (10–12 år) Lineär avskrivning 10 år (10–15 år) Lineär avskrivning 10 år (10-15 år)
<ul style="list-style-type: none"><li>• Maskiner och inventarier</li><li>• ADB-utrustning</li><li>• Bilar</li></ul>	Restvärdesavskrivning 30 % (30–40 %) Restvärdesavskrivning 30 % (30–40 %) Restvärdesavskrivning 30 % (25–30 %)

## 15 FÖRTECKNING ÖVER BOKFÖRINGSBÖCKER, VERIFIKATSLAG OCH REDOGÖRELSE FÖR ARKIVERING

Egentliga bokföringsböcker

---

Bokföringsprogram – Abilita Ekonomiförvaltning

I bokföringssystemet Abilita är följande anpassat: leverantörsreskontra, försäljningsreskontra samt löneprogram.

Dagbok - datalistor och elektroniskt format genom backup av ekonomisystemet.

Huvudbok - datalistor och elektroniskt format genom backup av ekonomisystemet.



## Balansbok – inbunden för perioden

### Verifikatslag/Registreringspunkter

---

Leverantörsreskontra	verifikatserie 100
Försäljningsreskontra	verifikatserie 400
Memorialverifikat	verifikatserie 500
Löner	verifikatserie 900

### Bokföringens arkivering

---

Balansbok - varaktigt  
Dagbok - 10 år  
Huvudbok - 10 år  
Verifikat i nummerordning - 6 år  
Budget - varaktigt  
Korrespondens, dvs diarieförda handlingar - varaktigt  
Protokoll - varaktigt

### Anstaltsverksamhetens arkivering

---

Diarier och journaler - varaktigt

## 16 UNDERSKRIFTER

Styrelsen konstaterar att kommunalförbundet har ett nollresultat vilket inte föranleder åtgärder.

På kommunalförbundets och Oasen boende- och vårdcenters vägnar:

Jomala den 23.5.2022

---

Edgar Kalm  
Förbundsstyrelsens ordförande

---

Leif Karlsson  
Ledamot

---

Hedvig Stenros  
Ledamot

---

Dan Nylund  
Ledamot

---

Susanne Nordberg  
Ledamot

---

Ulla-Britt Dahl  
Ledamot

---

Thomas Snällström  
Ledamot

---

Stefan Simonsen  
Vik. förbundsdirektör

## 17 REVISORANTECKNING

Över verkställd revision har avgivits revisionsberättelse.

Jomala den 23.5.2022

---

Robert Lindfors  
Ordförande för revisorerna

---

Linda Kuitunen  
Vice ordförande

---

Krister Rehn, OFGR, GR  
BDO Audiator Ab, revisionsamfund